



## **Onagraceae**

***Oenothera fallacoides*** Soldano & Rostanski

***Oenothera glazioviana*** Micheli

***Oenothera latipetala*** (Soldano) Soldano

***Oenothera oehlkersi*** Kappus ex Rostanski

***Oenothera pedemontana*** Soldano

***Oenothera rosea*** L'Hér.

***Oenothera sesitensis*** Soldano

***Oenothera stucchii*** Soldano

---

### **Sinonimi:**

*Oenothera fallacoides*: /

*Oenothera glazioviana*: *O. erythrosepala* Borbás

*Oenothera latipetala* (Soldano) Soldano: *O. suaveolens* Desf. ex Pers. var. *latipetala* Soldano

*Oenothera oehlkersi*: /

*Oenothera pedemontana*: /

*Oenothera rosea*: *Hartmannia rosea* (L'Hér. ex Ait.) G. Don

*Oenothera sesitensis*: /

*Oenothera stucchii*: *O. elata* auct. non Kunth, *O. renneri* auct. non H. Scholz

### **Nomi comuni**

Italiano:

*Oenothera fallacoides*: Enagra fallacoide, Enagra ingannevole.

*Oenothera glazioviana*: Enagra di Glaziov, Enagra a sepali rossi, Enotera eritrosepala.

*Oenothera suaveolens*: Enagra a petali larghi, Enagra con frutti allungati.

*Oenothera oehlkersi*: Enagra di Oehlkers.

*Oenothera pedemontana*: Enagra piemontese.

*Oenothera rosea*: Enagra rosa.

*Oenothera sesitensis*: Enagra della Sesia.

*Oenothera stucchii*: Enagra di Stucchi.

Inglese:

*Oenothera fallacoides*: /

*Oenothera glazioviana*: Large-flowered Evening-primrose.

*Oenothera suaveolens*: /

*Oenothera oehlkersi*: /

*Oenothera pedemontana*: /

*Oenothera rosea*: Pink evening primrose, Rose of Mexico.

*Oenothera sesitensis*: /

*Oenothera stucchii*: /

Nomi dialettali piemontesi: /



[1] Foto C. Minuzzo (*O. fallacoides*)



[2] Foto G.V. Cerutti (*O. glazioviana*)



[3] Foto D. Bouvet (*O. oehlkersi*)



[4] Foto D. Bouvet (*O. pedemontana*)



[5] Foto D. Bouvet (*O. sesitensis*)



[6] Foto D. Bouvet (*O. stucchii*)



[7] Foto D. Bouvet (*O. oehlkersi*)



[8] Foto D. Bouvet (*O. sesitensis*)



## ORIGINE

### Zona geografica di origine della specie

- Oenothera fallacoides*: ignota (Italia?).
- Oenothera glazioviana*: ibrido (Gran Bretagna).
- Oenothera latipetala*: ignota (Europa?).
- Oenothera oehlkersi*: ignota (Germania).
- Oenothera pedemontana*: ignota (America?).
- Oenothera rosea*: America (meridionale?).
- Oenothera sesitensis*: ignota (America settentrionale?).
- Oenothera stucchii*: ignota (Europa?).

### Periodo e modalità di introduzione

*Oenothera fallacoides* è una specie neofita, probabilmente originatasi spontaneamente in Italia centro-settentrionale a partire da ceppi nordamericani coltivati per ornamento (Banfi e Galasso, 2010) e presente solo in Italia; i primi esemplari ad ora noti per l'Italia risalirebbero al 1927, raccolti in Toscana (Soldano, 1983a).

*Oenothera glazioviana* è una specie neofita, che si ritiene sia stata creata intorno al 1860 in Gran Bretagna, da un incrocio tra *O. biennis* e una stirpe americana; coltivata per ornamento, i primi esemplari spontaneizzati in Italia risalirebbero al 1889, raccolti in Piemonte (Soldano, 1992).

*Oenothera latipetala* è una specie neofita, probabilmente originatasi in Europa e poi arrivata spontaneamente in Italia; le prime raccolte risalgono al 1953, in Friuli-Venezia Giulia (Soldano, 1992).

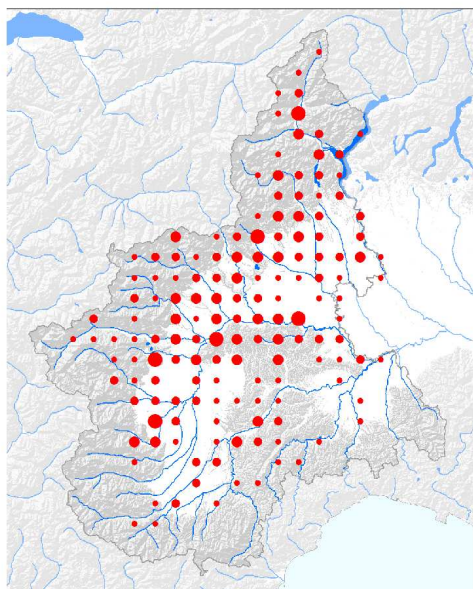
*Oenothera oehlkersi* è una specie neofita, che potrebbe essere un ibrido tra *O. glazioviana* e *O. suaveolens*, oppure essersi originata da *O. glazioviana*, in Germania, intorno al 1930-40; i primi esemplari raccolti in Italia, in Toscana, risalirebbero al 1969 (Soldano, 1992).

*Oenothera pedemontana* è una specie neofita, nota solo per il Piemonte e la Lombardia; è stata segnalata per la prima volta nel 1977, in Piemonte (Soldano, 1983b).

*Oenothera sesitensis* è una specie neofita, probabilmente arrivata dall'America, presente solo in Italia; le prime raccolte, effettuate in Piemonte, risalgono al 1975 (Soldano, 1978).

*Oenothera stucchii* è una specie neofita, probabilmente originatasi spontaneamente in Europa da ceppi nordamericani coltivati per ornamento; le prime raccolte risalgono al 1952, in Lombardia (Soldano, 1978).

## DISTRIBUZIONE



Distribuzione altitudinale m s.l.m. (minima, mediana, massima): 70 (340) 1540

Istogramma distribuzione altitudinale:

