



Pavimento

La finitura del pavimento interno è realizzata mediante l'incollaggio e fissaggio di lamiera di acciaio inox AISI 304 di spessore non inferiore ad 8/10 di mm.

La sigillatura, con siliconi poliuretanici, consente il lavaggio anche con idrante, senza permettere l'infiltrazione sottopiano e/o accumulo di sporco.

Inoltre, sono poste specifiche strisce antisdrucchiolo, con passo non superiore a 150÷200 mm, di tipo ad alta resistenza all'usura, atte a garantire il calpestio in condizioni di sicurezza sulle zone non occupate dai grigliati di raccolta acque.

Tramezzature interne

La divisione tra locali servizi e locale tecnico è realizzata con pannellature (pannelli sandwich spessore 40 mm), poste su bordature collegate alle strutture, opportunamente rifinite con specifici profili e sigillanti con siliconi poliuretanici.

La divisione tra cabine e lo scorrevole di divisione uomini/donne sono ricavati da lastra di laminato stratificato di spess. 10 mm, ad alta resistenza meccanica oltre che ignifugo, lavabile ed imputrescibile, sostenuto da appositi profili "aperti" in inox e completati con robusta accessoristica inossidabile, viteria e fissaggi compresi. In particolare le squadrette di fissaggio a parete, di giunzione tra pannelli e fissaggio, sono specificamente ricavate da lamiera di acciaio inox con spess. ≥ 4 mm. Il sistema di chiusura delle cabine consente sempre l'apertura sia da interno che da esterno, considerando l'eventualità di intervento per emergenza.

Ogni cabina è conformata con una paretina di protezione agli attaccapanni interni, atta alla protezione del vestiario.

Allestimento interno

All'interno del modulo shelter sono ricavate n. 5 cabine doccia complessive (+ locale tecnico ed area disimpegno), in grado di essere utilizzate sia in configurazione di unico locale che in quella di due locali distinti (uomini/donne) qualora sussista la presenza di entrambi gli utenti. Il cambio di configurazione è realizzato mediante semplice chiusura/apertura di elemento



scorrevole a scomparsa. Quando i due locali verranno impiegati distintamente, le cabine, gli impianti ed accessori saranno totalmente autonomi ed accessibili mediante porte esterne indipendenti.

Nel dettaglio risultano, quindi:

n. 1 area uomini, costituita da:

- n. 3 cabine doccia con accesso/porta indipendente;
- n. 1 area disimpegno attrezzato con lavatoio ed accessori (specchiera, luci etc.);

n. 1 area donne:

- n. 2 cabine doccia con accesso/porta indipendente;
- n. 1 area disimpegno attrezzato con lavatoio ed accessori (specchiera, luci etc.);

n. 1 locale tecnico distinto ed indipendente dalla zona servizi, accessibile dall'esterno.

Cabine servizio doccia

Le cabine doccia sono allestite nel modo seguente:

Porta d'accesso ricavata da pannelli di laminato stratificato (come per le pareti divisorie delle medesime) apribili su cerniere dotate di perno in inox e viteria inox

Piano calpestabile in grigliato antidrucciolo elettrofuso zincato (ispezionabile) su vasca in lamiera di acciaio inox AISI 304, sagomata e conformata per la realizzazione della canalina di raccolta e scolo delle acque saponate, atta al convogliamento su vasca

Appendiabiti in acciaio inox posizionati sia all'interno che all'esterno della cabina stessa

Mensole portaoggetti e portasapone, in acciaio inox, fissati direttamente alle pannellature in posizione angolare

Soffione doccia di tipo direzionabile, fissato in parete e collegato a gruppo miscelatore monocomando temporizzato per doccia, possibilmente in angolo cabina.

Aree disimpegno

Le due aree (uomini e donne) del rimanente spazio utile oltre a quello delle cabine e del



locale tecnico, sono allestite come area ingresso e disimpegno.

Complessivamente tutta l'area di disimpegno è dotata di illuminazione mediante plafoniere stagne con tubi neon distribuite a seconda dell'area interessata, con accensioni distinte e comunque controllate da quadro generale.

Le due aree (uomini e donne, quando divise dalla parete scorrevole) sono così differenziate nell'allestimento:

Area Uomini:

- n. 1 lavatoio dim. 1800 x 400 mm circa in acciaio inox completo di n. 4 rubinetti/miscelatori montati sul medesimo, ossia sulla specifica sagomatura che forma la mensola d'appoggio sapone ed oggetti con scolo diretto entro il medesimo;
- n. 1 rubinetto con attacco gomma posto nella parte inferiore del lavatoio, per usi vari (es. lavaggio del locale).
- specchiera di pari lunghezza ricavata da stampaggio di lamiera AISI 430 lucido, sagomata con mensola portaoggetti (forata) inferiore, fissata a parete con rivettatura inossidabile;
- almeno n. 3 prese da 10/16 A, ubicate in posizione protetta rispetto ai rubinetti acqua, destinate all'allacciamento delle attrezzature sotto indicate (o altri utilizzatori personali);
- n. 2 asciugacapelli a parete con tubo flessibile;
- n. 1 termoventilatore elettrico da 1500 W, collegato con le protezioni sul quadro comandi.

Area Donne:

- n. 1 lavatoio dim. 900 x 400 mm circa in acciaio inox completo di n. 2 rubinetti/miscelatori montati sul medesimo, ossia sulla specifica sagomatura che forma la mensola d'appoggio sapone ed oggetti con scolo diretto entro il medesimo;
- specchiera di pari lunghezza ricavata da stampaggio di lamiera AISI-430 lucido, sagomata con mensola portaoggetti (forata) inferiore, fissata a parete con rivettatura inossidabile;



- almeno n. 2 prese da 10/16 A, ubicate in posizione protetta rispetto ai rubinetti acqua, destinate all'allacciamento delle attrezzature sotto indicate (o altri utilizzatori personali);
- n. 1 asciugacapelli a parete con tubo flessibile;
- n. 1 termoventilatore elettrico da 1500 W, collegato con le protezioni sul quadro comandi.

Impianto di scarico acque reflue

Tutti i punti di raccolta acque sono sifonati singolarmente e collegati a tubazioni di raccordo, con uscita sullo zoccolo (o scatola in parete), applicate nella sottostruttura del complesso, realizzate interamente in materiale plastico tipo nylrene con giunzioni termosaldate.

Le uscite sono dotate di attacco rapido standard, rispondenti all'attacco montato sulle tubature esterne di dotazione, costituite da tubo in PVC spiralato per rinforzo.

Per la raccolta delle acque reflue è fornita n. 1 cisterna di raccolta liquami di capacità di almeno 2500 litri, di tipo flessibile a "cuscino", con kit di pompa rilancio collegabile agli scarichi ed alla cisterna.

Le tubature esterne sono direttamente collegate alla cisterna di raccolta, qualora detta cisterna si trovi ad un dislivello che ne consenta il deflusso per gravità, oppure collegate alla stazione di pompaggio liquami che, posta a terra (od a circa 50 cm più in basso), accoglie le suddette tubature in opportuni fori/attacchi di derivazione per poi, tramite la pompa sommersa in esso inserita, pompare detti liquami alla cisterna suddetta.

Impianto idraulico

Il complesso sarà dotato di un impianto idraulico, realizzato in conformità alle normative vigenti ed a regola d'arte, con l'impiego di materiali di prima qualità e composto da:

n. 1 boiler di capacità di almeno 300 litri, con potenza di 3 kW a 230 V, montato nel locale tecnico, dove saranno contenute tutte le pompe di circolo, le valvole di circuito, il



premiscelatore, gli accessori di regolazione e controllo. Tutto l'impianto sarà progettato secondo le normative vigenti in materia, realizzato con materiali di prima qualità ed installato da personale qualificato;

n. 1 presa di derivazione esterna, per il collegamento dell'impianto alla rete di distribuzione idrica esterna, completa di attacco rapido;

n. 1 pompa e filtro per il prelevamento dell'acqua da fonti ausiliarie (cisterne o serbatoi) dotata di controllo automatico della pressione d'esercizio, oltre che di n. 1 tubo in materiale plastico con spirale di rinforzo (lunghezza 4 m, diametro 50 mm, tipo uso "alimentare") completo di valvola di fondo ed attacco rapido.

n. 2 punti/valvole a sfera per il completo svuotamento dell'impianto, a fine utilizzo.

Distribuzione interna alle utenze realizzata con tubature "a vista" in multistrato di alluminio rivestito, con dotazione di specifici accessori e raccordi in inox, per un impianto di alta qualità.

Rubinetterie di tipo "robusto", di primaria marca e qualità, che dovranno essere del tipo miscelatore monocomando temporizzato a pulsante sia per i lavatoi che per le docce.

Impianto elettrico

Il modulo shelter è alimentabile da rete esterna o da gruppo elettrogeno, mediante almeno n. 1 presa CEE P17 230V 16A (2P+T) IP67 (o di amperaggio superiore se necessario), per l'alimentazione contemporanea di tutti gli utilizzatori presenti all'interno del modulo ed in grado di assicurare un margine di sicurezza per gli utilizzatori aggiuntivi personali.

È presente un quadro generale con grado di protezione almeno IP55 (posizionato nel

locale tecnico), e la distribuzione alle utenze verrà eseguita con tubature in materiale plastico “a vista”, di tipo e dimensioni idonee, comunque atte a soddisfare le protezioni previste dalle normative di riferimento per gli ambienti di destinazione. Le prese installate sono tutte munite di idonea protezione dal contatto con l’acqua.

Tutti gli accessori e materiali saranno di primaria marca e rispondenti alle norme IMQ.



Vista modulo docce soccorritori



2.8 Tensostruttura automontante ad uso mensa/sociale

Struttura metallica in acciaio zincato, con copertura automontante in teli bianchi plastificati e ignifughi con classe di resistenza al fuoco 2.

Dimensioni

Larghezza volta: 8,00 m

Lunghezza capannone: 10,00 m

Altezza pilastri: 3,00 m

Altezza utile in gronda: 2,40 m

Pilastri a sezione quadrata con predisposizione di adeguati fori per il fissaggio al suolo.

Pareti laterali: scorrevoli per l'intero perimetro.

Finestre: n. 4 apribili con zanzariera, indicativamente da 1,00 x 1,20 m.

Porte: n. 2 indicativamente da 1,50 x 2,00 m a chiusura lampo.

Telo di copertura e pareti: realizzati in tessuto plastificato bianco, avente classe di resistenza al fuoco 2.

Zincatura a caldo secondo le norme UNI 5744/66.

Accessori e requisiti

- Predisposizione messa a terra a norme CEI 81.1, schema di montaggio, certificato di idoneità statica, relazione di calcolo e collaudo a firma di ingegnere abilitato.
- Pavimento autolivellante in legno antisdrucchiolo, ignifugo, con telaio di supporto in acciaio zincato a caldo.
- Grondina di scarico in plastica da fissare lungo i lati comuni.
- Contenitori per stivaggio strutture.

2.9 Cucina mobile

Descrizione del modulo

Monoblocco specifico isolato, predisposto ed attrezzato, quale allestimento di una cucina mobile completa, montato su rimorchio di tipo omologato, idoneo alla massa complessiva prevista di 2800 kg.

Caratteristiche modulo



Vista modulo cucina

Dimensioni modulo

Lunghezza. 5000 mm, larghezza 2050 mm, altezza 2300 mm, con peso circa 1700 kg (complessivo di attrezzamento).

Struttura

Struttura portante realizzata con profilati ricavati in presso piegatura da lamiera di alluminio (LEGA 5754) interamente saldato.

Pavimento

Pavimento formato da pannelli in legno multistrato idrofugo (da 18 mm) e rivestimento con lamiera d'acciaio inox, liscia con streep antisdrucchiolo per le zone di transito.



Pareti laterali

Formate da pannelli sandwich costituiti da due lamiera 10/10 in alluminio verniciate (tinta bianco) con interposto 40 mm di poliuretano isolante secondo le norme UNI 9029.

Copertura

Formata da pannelli con caratteristiche come pareti, sostenuti da profilo perimetrale, ulteriormente protetti da guaina bituminosa stesa a caldo, per consentire una perfetta impermeabilizzazione oltre a migliorare l'isolamento termico.

In posizione angolare della struttura, sono predisposti n. 4 piastre/golfari per il sollevamento a gru.

Controparete interna

Per la zona di parete occupata da attrezzature di cottura, risulta applicata una protezione costituita da una "controparete" formata da pannelli di lamiera in acciaio inox AISI 430, tamburata in lana minerale "compatta" di spessore 20 mm, posta su strutture portanti indipendenti, in grado di determinare una camera d'aria ventilata (con prese grigliate esterne) per l'evacuazione del calore e salvaguardia della parete strutturale.

Vetratura

Le pareti vetrate sono costituite da lastra di vetro armato da 5 mm e/o polycarbonato da 5 mm trasparente.

Serramenti

N. 1 porta d'ingresso, su un lato corto (anteriore) ad una anta costruita in profilato di alluminio anox, da circa mm 900 x 2200 h (cieca con pannello parete e vetrata con vetro come si descritto) dotata di tutta l'accessoristica di serie oltre ad un "maniglione antipánico" interno per apertura esterna;

N. 1 finestra sul lato posteriore, con apertura ad "anta sporgere", in profilati di alluminio anox da circa mm 800 x 1000 h, completa di tutta la normale accessoristica;

N. 1 finestra in fiancata da circa mm 1400 x 850 h (con funzione "distribuzione") costruita in



profilati di alluminio anox, dotata di tutta la normale accessoristica di serie, oltre ad essere tamponata con lastra di policarbonato, apribile a “sporgere” su molle a gas (e bracci rigidi di sostegno in apertura). Tale finestra è dotata di un profilato superiore di tipo scatolare per l’inserimento di una plafoniera al neon.

Verniciatura

Tutte le intelaiature e le pannellature d’alluminio sono protette con vernice primer epossidico e finitura con vernice poliuretanica di prima qualità in tinta a scelta su catalogo RAL, previo trattamento di lavaggio decapante e carteggiatura aggrappante.

Ancoraggio al rimorchio

L’ancoraggio al rimorchio del monoblocco descritto è di tipo “a blocco d’angolo” unificato, il tutto nella miglior posizione di equilibrio, consentendone all’occorrenza lo scarramento. Con attacchi ISO solo in basso. In alto golfari per sollevamento.

Stazionamento

Il complesso è dotato di n. 4 martinetti meccanici, con posizioni di attacco e presa sulla base della struttura, necessari per la stabilizzazione e livellamento in fase operativa.

Pedane e scalette

Per l’accesso in fase operativa, saranno poste in dotazione le seguenti attrezzature:

N. 1 scaletta e pedana per l’ingresso del personale, realizzata interamente in lega leggera, completa di corrimano, predisposta con aggancio semplice sulla posizione di timone carrello;

N. 2 scalette e pedana di transito, per consentire il passaggio dell’utenza alla zona “distribuzione”, realizzate interamente in lega leggera, complete di corrimano/parapetto.

Detta attrezzatura è conformata con dimensioni e semplice smontabilità, idonea ad essere trasportata entro il monoblocco stesso.

Impianto elettrico

Costituito da un allacciamento esterno su presa tipo CEE, per derivazione su quadro comandi interno, dove sono posti tutti gli accessori di comando e controllo (interruttori, magnetotermico, salvavita etc.) per la distribuzione alle utenze previste, realizzate su



condutture stagne a vista, con l'impiego di materiali a marchio IMQ, il tutto in conformità alle norme CEI vigenti, installato da personale abilitato secondo L. 46/90.

Impianto idraulico

Costituito da:

Allacciamento esterno su attacco rapido (predisposto per rete);

Distribuzione su tubature zincate (o rame e polietilene) interne a tutte le utenze previste, il tutto con materiali ed accessori di prima qualità;

Pompa autoclave interna per adescamento da serbatoio interno (da 80 l compreso nell'installazione) e/o serbatoio esterno ausiliario;

Scarichi previsti con attacco rapido esterno, dove sono convogliati gli scarichi interni nel pozzetto centrale grigliato.

Allacciamento esterno su "cassetta con rampa di adduzione", dotata di pressostato, regolatore, manometro, elettrovalvola d'intercettazione (collegata a rilevatore fughe interno) e saracinesca di blocco;

Distribuzione realizzata in tubi zincati e raccorderie sottoposte a prova di tenuta il tutto con materiale di prima qualità, secondo norme UNI-CIG.

Attrezzature

Le attrezzature da cucina in dotazione sono le seguenti:

N. 1 pentola cilindrica a gas diretto da 60 lt con due cestelli pasta

N. 1 friggitrice a gas, ad una vasca con cestello

N. 1 cucina 4 fuochi gas su forno statico

N. 1 brasiera a gas con vasca basculante

N. 1 scaldavivande elettrico

N. 1 piano da lavoro in acciaio inox da mm 1000 x 600 con cassetto inferiore

N. 1 piano da lavoro in acciaio inox da mm 1400 x 700 con cassetto inferiore

N. 1 pensile ad ante scorrevoli da mm 1500 con ripiano intermedio

N. 1 pensile da mm 1500 con scolapiatti ad ante scorrevoli

N. 1 lavello da mm 1800 x 700 a 2 vasche + gocciolatoio, con ripiano inferiore bordato

N. 1 armadio frigo serie "slim" (400 l) per temperature min. + 2°C

N. 1 frigo congelatore a pozzo di tipo domestico



- N. 1 cappa aspirante da mm 2500 ad angolo “parete/soffitto” completa di motore centrifugo, filtri estraibili e camino sul tetto, comprendente tutta la zona cottura
- N. 1 mensola in inox, quale davanzale smontabile, per la finestra di distribuzione vivande.

2.10 Ufficio mobile

Unità espandibile nella sua volumetria operativa, predisposto ed attrezzato come allestimento di unità operativa campale, attrezzato con bagno, montato come semplice carico su rimorchio di tipo omologato standard commerciale con portata di 2800 kg.

Dimensioni ed ingombri

Chiuso:

Lunghezza: 4965 mm

Larghezza: 2035 mm

Altezza: 2415 mm + rim

Aperto:

Lunghezza: 4965 mm

Larghezza: 3870 mm

Altezza: 2415 mm + rim

Peso finito: 1950 kg ca

Struttura

Struttura portante realizzata con profilati ricavati in presso piegatura da lamiera di alluminio (Lega 5754) da 30 e 20/10 con saldatura delle giunzioni rinforzate.

Elemento corpo fisso

Formato da n.3 pareti (testate e parete principale di fondo) costituenti (con la copertura e pavimento) il corpo portante dello shelter, nella cui parete “aperta” va a posizionarsi il corpo espandibile; tali pareti sono formate da pannelli sandwich costituiti da due lamiere di spess./cad 10/10 d’alluminio, con interposto 40 mm di poliuretano isolante secondo norme UNI 9029.

Elemento corpo espandibile

Formato da un blocco precostituito di tre pareti (+ copertura) con dimensioni atte ad integrarsi entro il corpo fissato anzidetto; tale corpo/pareti avranno caratteristiche come per il corpo fisso, e saranno dotate di idonee guarnizioni di tenuta sia in posizione “chiusa” che “aperta”.



Vista modulo ufficio

Copertura

Entrambi i corpi suddetti hanno copertura formata da pannelli con caratteristiche come pareti, sostenuti da profilo perimetrale, perfettamente sigillati nelle giunzioni e bordati.

Pavimento

Formato da pannelli in legno multistrato idrofugo e rivestimento con vinile incollato e/o saldato nelle giunzioni.

In particolare l'area espandibile del corpo "apribile" è costituita un elemento scorrevole a cassetto, che può essere facilmente manovrato manualmente.



Tramezzature

Per la definizione delle aree attrezzate (zona operativa e vani tecnici) sono impiegati pannelli come per le pareti, opportunamente bordati e rifiniti.

Sistema di espansione

L'elemento che permette l'espansione del volume abitabile è montato su bracci telescopici portanti, formati da profili UNP con guide incorporate, dove sono montate ruote di scorrimento a profilo speciale su cuscinetti e perni regolabili, idonei al sostegno ed in grado di consentire con semplice manovra manuale di "estrarre" il corpo espandibile da quello fisso.

In posizione "aperta", l'elemento "espanso" appoggia su piedini regolabili, mentre gli elementi di pavimento "mobile" sono poggiati e sostenuti dai medesimi bracci estesi, oltre alla bordatura perimetrale strutturale del complesso.

Le interfacce di battuta (sia della posizione chiusa che aperta) fanno tenuta su guarnizioni predisposte, come per le interposizioni dei moduli di pavimento mobile.

Vetratura

Le parti vetrate sono tamponate con lastra di vetro di sicurezza da 3+3 mm trasparente, fissate e sigillate alle intelaiature, complete di tendina oscurante a scorrimento verticale, posta sulla "luce vetro".

Serramenti

N. 1 porta d'ingresso, su un lato lungo (lato sx visto da dietro) ad un'anta costruita in profilati di alluminio verniciato bianco, da circa mm 800x2100h (cieca con pannello parete) apribile solo dall'interno;

N. 1 porta d'ingresso, su un lato corto posteriore ad un'anta costruita in profilati di alluminio verniciato bianco, da circa mm 800x2100h (cieca con pannello parete ed oblò vetrato come suddetto) dotata di tutta l'accessoristica di serie e di un "maniglione antipánico" (mod. push-bar Yale) interno per apertura esterna, con maniglia e chiave esterna.

N. 1 porta interna per accesso al vano servizi (quando presente), a "soffietto" in PVC, da circa mm 560x2100h, dotata di tutta l'accessoristica di serie oltre a maniglia a gancio;

N. 3 finestre, distinte ed affiancate, inserite sulla fiancata (opposta ingresso) del corpo



espandibile, con apertura a “scorrimento”, in profilati di alluminio verniciato, da circa mm 900x 900h, complete di tutta la normale accessoristica.

N. 1 finestrino da circa mm 400x400, posto nella parete dx del corpo fisso, in corrispondenza dell'area/vano servizi igienici, con caratteristiche come le precedenti.

Stazionamento

Il complesso è dotato di n. 4 martinetti manuali, con idonee posizioni di attacco e presa sulla base della struttura del rimorchio, necessari per la stabilizzazione ed il livellamento rapido del complesso, prima della fase di espansione del modulo in fase operativa.

Impianto elettrico

Costituito da un allacciamento esterno con presa/spina tipo CEE da 32 A, per derivazione su quadro comandi interno, dove sono posti tutti gli elementi di comando e controllo (interruttori, magnetotermica, salvavita, etc) per la distribuzione alle utenze previste (luci e prese) realizzate su condutture stagne a vista, con l'impiego di materiali a marchio IMQ, il tutto in conformità alle norme vigenti.

Configurazione Area operativa

I 4/5 della lunghezza del complesso sono espandibili e lo spazio può essere attrezzato come “locale operativo” con:

N. 2 tavoli incernierati a parete, per n. 4-5 posti, con struttura in acciaio verniciato e piano lavoro in legno



N. 1 tavolo incernierato a parete, per n. 1 posti, con struttura in acciaio verniciato e piano lavoro in legno



N. 1 tavolo lavoro con struttura ripiegabile, da mm 700x1600xh730, da posizionare a seconda delle esigenze nell'area centrale libera, per riunioni od altri servizi (4 o 6 posti)



N. 11 sedie impilabili, di tipo con telaio in acciaio e scocca in materiale plastico;
N. 6 pannelli espositori a parete di cui n. 2 tipo lavagna magnetica e 4 in sughero;
N. 1 brandina da campo pieghevole;
N. 1 estintore da 6 Kg di tipo a polveri omologato.

Climatizzazione

Viene effettuata da un modulo specifico a tetto (tipo per camper e/o pullman) con pannello comandi interno a soffitto, con capacità di raffreddamento pari a circa 10900 BTU/h, completo di resistenza per riscaldamento.



L'impianto può fornire anche solo ventilazione con velocità regolabile. Il bagno è riscaldato.



ALLEGATO 1 – Masse e volumi colli tende self-erecting a 3 archi

TENDA 3ARCHI 1 PORTA PC/08

1. COLLO n° 1 TENDA COLORE AZZURRO



Dim. 90x75x115 cm
Peso kg 190 Circa

2. COLLO n° 2 PICCHETTI (1) COLORE AVORIO/BLU



Dim. 30X13X58 cm
Peso kg 21 Circa

3. COLLO n° 3 PICCHETTI (2) COLORE AVORIO/VERDE



Dim. 30X13X58 cm
Peso kg 22 Circa

4. COLLO n° 4 PALERIA COLORE BIANCO



Dim. 16X32X102 cm
Peso kg 14 Circa

5. COLLO n°5 IMPIANTO ELETTRICO (1) COLORE VERDE/BIANCO



Dim. 26X30X97 cm
Peso kg 25 Circa

6. COLLO n°6 IMPIANTO ELETTRICO (2) COLORE VERDE/AZZURRO



Dim. 26X42x85 cm
Peso kg 18 Circa

7. COLLO n°7 KIT GONFIAGGIO E KIT RIPARAZIONI COLORE BLU



Dim. 28x42x85 cm
Peso kg 18 Circa

8. COLLO n°8 KIT OMBREGGIATORE COLORE GRIGIO



Dim. 32x50x107 cm
Peso kg 32 Circa

**9. COLLO n°9 KIT TAPPETI ANTIPOLVERE TAPPETO DA 5.10x1.22m
QUANTITA' PER TENDA 4 PEZZI**



Diametro 20
Peso kg 18 Circa

10. COLLO n°10 KIT TAPPETI ANTIPOLVERE TAPPETO DA 1.10X1.80m



Diametro 13
Peso kg 6 Circa

12. CONTENITORE LOGISTICO IMPILABILE CARICO



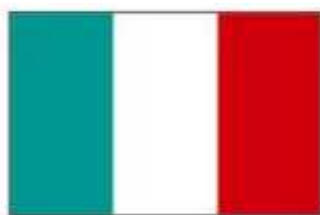
Dim. 200x120x95 cm
Peso kg 570 Circa

Descrizione	Qtà
Sacco tenda	1
Sacco picchetti tipo 1	1
Sacco picchetti tipo 2	1
Sacco paleria	1
Sacco impianto elettrico tipo 1	1
Sacco impianto elettrico tipo 2	1
Sacco gonfiatore e kit riparazione	1
Sacco ombreggiatore	1
Tappeti antipolvere Ø 20	4
Tappeti antipolvere Ø 13	1

13. KIT GRELLE LIVELLANTI PER PC/08-031



Dim. 200X120X205 cm
Peso kg 1010 Circa

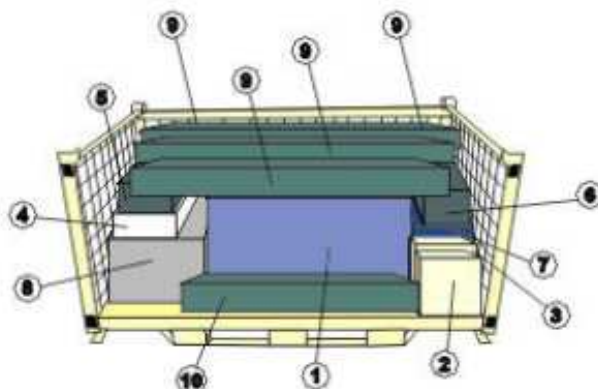
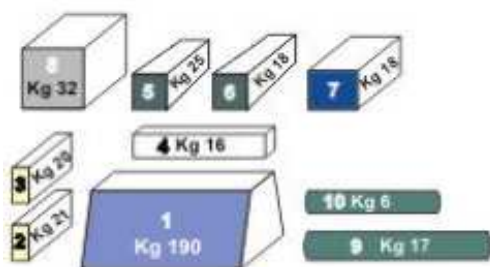


Presidenza del Consiglio dei Ministri
 Dipartimento della Protezione Civile

TENDA A STRUTTURA PNEUMATICA PC/08 INFLATABLE STRUCTURED TENT PC/08

3A

S/N
 029



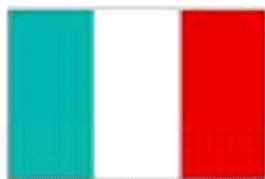
Le quote in cm. sono indicative
 Dimensions in cm are indicative
 (BxHxL)

CONTENUTO

- 1 (AZZURRO) - SACCO TENDA (90x65x115)
- 2 (SABBIA/BLU) - SACCO PICCHETTI 1 (30x13x58)
- 3 (SABBIA/VERDE) - SACCO PICCHETTI 2 (30x13x58)
- 4 (BIANCO) - SACCO PALERIA (16x32x102)
- 5 (VERDE/BIANCO)
SACCO IMPIANTO ELETTRICO 1 (26x30x97)
- 6 (VERDE/AZZURRO)
SACCO IMPIANTO ELETTRICO 2 (28x42x85)
- 7 (BLU) - SACCO GONFIATORI E KIT RIPARAZIONE (28x42x85)
- 8 (GRIGIO) - SACCO KIT OMBREGGIATORE (32x50x107)
- 9 (VERDE) - N° 4 TAPPETI ANTIPOLVERE PER TENDE (Ø 20)
- 10 (VERDE) - TAPPETO ANTIPOLVERE PER MODULO DI INGRESSO (Ø 13)

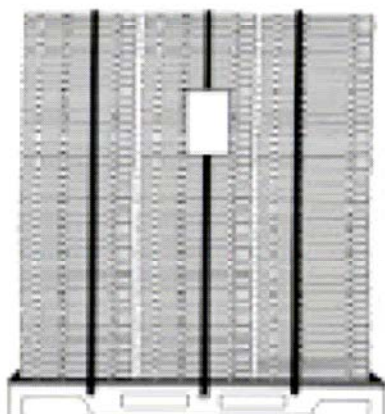
CONTENTS

- 1 (LIGHT BLUE) - TENT BAG (90x65x115)
- 2 (SANDY/BLUE) - PEGS BAG 1 (30x13x58)
- 3 (SANDY/GREEN) - PEGS BAG 2 (30x13x58)
- 4 (WHITE) - POLES BAG (16x32x102)
- 5 (GREEN/WHITE)
ELECTRIC SYSTEM BAG 1 (26x30x97)
- 6 (GREEN/LIGHT BLUE)
ELECTRIC SYSTEM BAG 2 (28x42x85)
- 7 (BLUE) - INFLATOR AND REPAIR KIT BAG (28x42x85)
- 8 (GREY) - SUNSHADE KIT BAG (32x50x107)
- 9 (GREEN) - N°4 ANTI-DUST CARPETS FOR TENT (Ø 20)
- 10 (GREEN) - ANTI-DUST CARPET FOR ENTRANCE MODULE (Ø 13)



Presidenza del Consiglio dei Ministri
Dipartimento della Protezione Civile

TENDA A STRUTTURA PNEUMATICA PC/08-031
INFLATABLE STRUCTURED TENT PC/08-031
3 ARCHI/ARCHES



- **GRELLE LIVELLANTI**
GRIGIE 120X60cm
- **GREY LEVELLING**
TILES 120X60cm

n.234



- **KIT GRELLE PER TENDA**
3 ARCHI (39 Pz.)
- **LEVELLING TILES**
KIT FOR TENT 3 ARCHES
(39 Pcs)

n.6



ALLEGATO 2 – Masse e volumi colli tende self-erecting a 4 archi

TENDA 4ARCHI 2 PORTE PC/08

1. COLLO n° 1 TENDA COLORE AZZURRO



Dim. 90x75x120 cm
Peso kg 250 Circa

2. COLLO n° 2 PICCHETTI (1) COLORE AVORIO/BLU



Dim. 30X13X58 cm
Peso kg 25 Circa

3. COLLO n° 3 PICCHETTI (2) COLORE AVORIO/VERDE



Dim. 30X13X58 cm
Peso kg 25 Circa

4. COLLO n° 4 PALERIA COLORE BIANCO



Dim. 16X32X102 cm
Peso kg 16 Circa

5. COLLO n°5 IMPIANTO ELETTRICO (1) COLORE VERDE/BIANCO



Dim. 26X30X97 cm
Peso kg 25 Circa

6. COLLO n°6 IMPIANTO ELETTRICO (2) COLORE VERDE/AZZURRO



Dim. 26X30X97 cm
Peso kg 25 Circa

7. COLLO n°7 KIT GONFIAGGIO E KIT RIPARAZIONI COLORE BLU



Dim. 28X42X85 cm
Peso kg 18 Circa

8. COLLO n°8 KIT OMBREGGIATORE COLORE GRIGIO



Dim. 32X50X112 cm
Peso kg 46 Circa

**9. COLLO n°9 KIT TAPPETI ANTIPOLVERE TAPPETO DA 7.50X1.22m
QUANTITA' PER TENDA 4 PEZZI**



Diametro 20
Peso kg 24 Circa

10. COLLO n°10 KIT TAPPETI ANTIPOLVERE TAPPETO DA 1.10X1.80m



Diametro 13
Peso kg 6 Circa

12. CONTENITORE LOGISTICO IMPILABILE CARICO



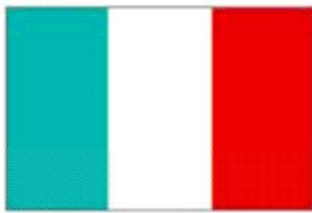
Dim. 200x120x95 cm
Peso kg 664 Circa

Descrizione	Qtà
Sacco tenda	1
Sacco picchetti tipo 1	1
Sacco picchetti tipo 2	1
Sacco paleria	1
Sacco impianto elettrico tipo 1	1
Sacco impianto elettrico tipo 2	1
Sacco gonfiatore e kit riparazione	1
Sacco ombreggiatore	1
Tappeti antipolvere Ø 20	4
Tappeti antipolvere Ø 13	1

13. KIT GRELLE LIVELLANTI PER PC/08-042



Dim. 200X120X200 cm
Peso kg 980 Circa

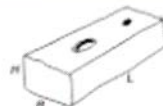
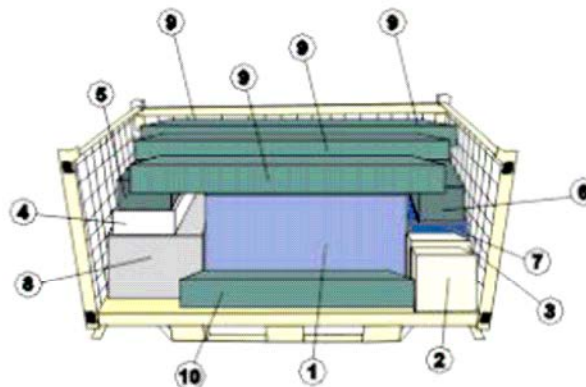
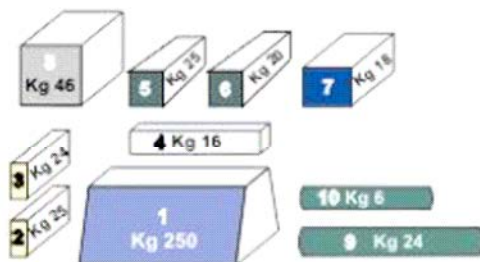


Presidenza del Consiglio dei Ministri
 Dipartimento della Protezione Civile

TENDA A STRUTTURA PNEUMATICA PC/08 INFLATABLE STRUCTURED TENT PC/08

4A

S/N
029



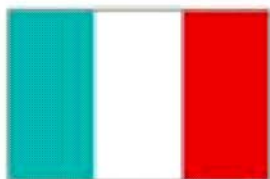
Le quote in cm. sono indicative
 Dimensions in cm are indicative
 (BxHxL)

CONTENUTO

- 1 (AZZURRO) - SACCO TENDA (90x75x120)
- 2 (SABBIA/BLU) - SACCO PICCHETTI 1 (30x13x58)
- 3 (SABBIA/VERDE) - SACCO PICCHETTI 2 (30x13x58)
- 4 (BIANCO) - SACCO PALERIA (16x32x102)
- 5 (VERDE/BIANCO)
SACCO IMPIANTO ELETTRICO 1 (26x30x97)
- 6 (VERDE/AZZURRO)
SACCO IMPIANTO ELETTRICO 2 (28x42x85)
- 7 (BLU) - SACCO GONFIATORI E KIT RIPARAZIONE (28x42x85)
- 8 (GRIGIO) - SACCO KIT OMBREGGIATORE (32x50x112)
- 9 (VERDE) - N° 4 TAPPETI ANTIPOLVERE PER TENDE (Ø 20)
- 10 (VERDE) - TAPPETO ANTIPOLVERE PER MODULO DI INGRESSO (Ø 13)

CONTENTS

- 1 (LIGHT BLUE) - TENT BAG (90x75x120)
- 2 (SANDY/BLUE) - PEGS BAG 1 (30x13x58)
- 3 (SANDY/GREEN) - PEGS BAG 2 (30x13x58)
- 4 (WHITE) - POLES BAG (16x32x102)
- 5 (GREEN/WHITE)
ELECTRIC SYSTEM BAG 1 (26x30x97)
- 6 (GREEN/LIGHT BLUE)
ELECTRIC SYSTEM BAG 2 (28x42x85)
- 7 (BLUE) - INFLATOR AND REPAIR KIT BAG (28x42x85)
- 8 (GREY) - SUNSHADE KIT BAG (32x50x112)
- 9 (GREEN) - N°4 ANTI-DUST CARPETS FOR TENT (Ø 20)
- 10 (GREEN) - ANTI-DUST CARPET FOR ENTRANCE MODULE (Ø 13)



Presidenza del Consiglio dei Ministri
Dipartimento della Protezione Civile

TENDA A STRUTTURA PNEUMATICA PC/07-M09 **INFLATABLE STRUCTURED TENT PC/07-M09**



- **GRELLE LIVELLANTI GRIGIE 120X60cm**
- **GREY LEVELLING TILES 120X60cm**

n.228



- **KIT GRELLE PER TENDA (57 Pz.)**
- **LEVELLING TILES KIT FOR TENT (57 Pcs)**

n.4