

---

# Le aree di ricarica degli acquiferi profondi

## Disposizioni per l'ambito agricolo



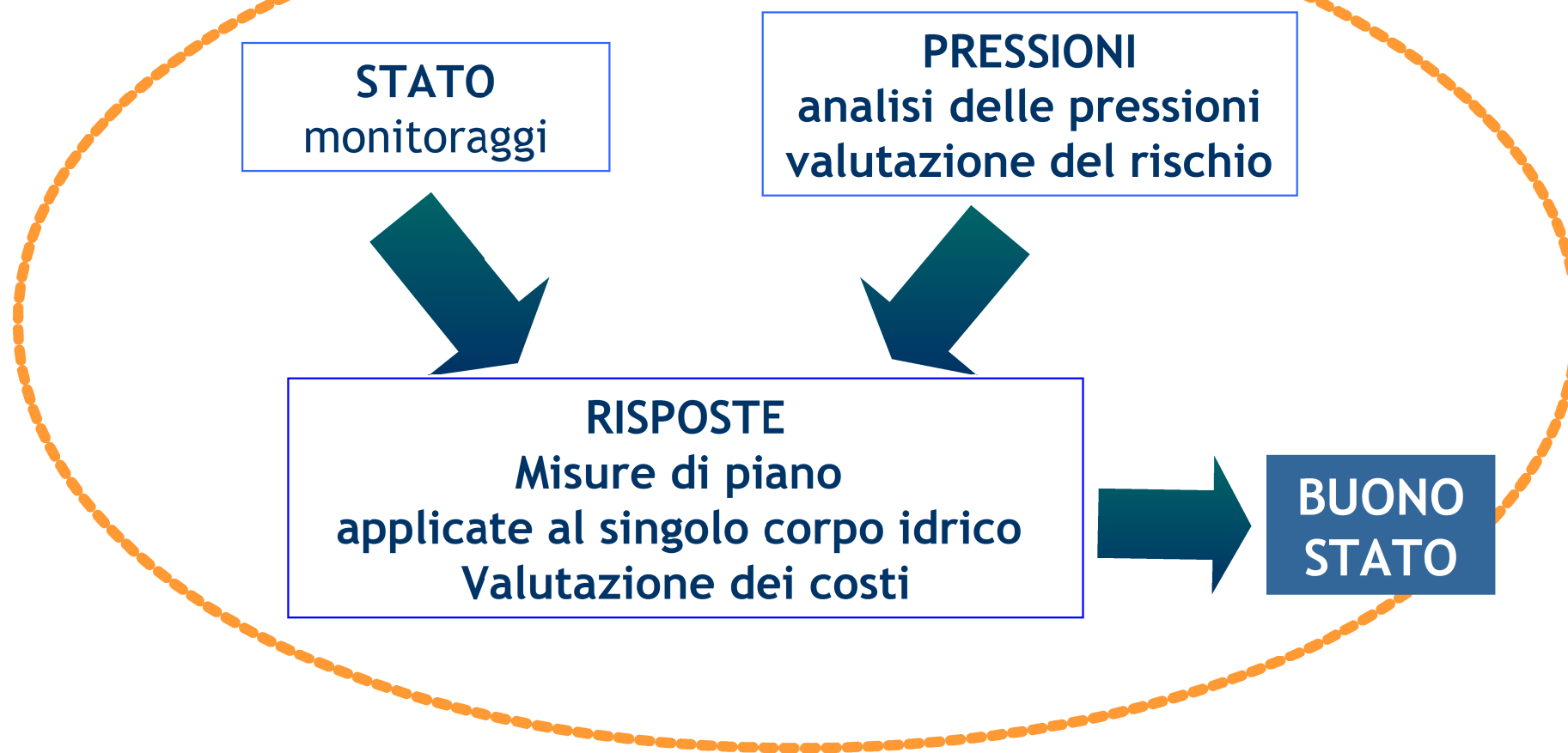
Elena Anselmetti

Direzione Ambiente, Governo e Tutela del Territorio

Torino, 11 aprile 2018



## Piano di Gestione del distretto idrografico del Fiume Po



1. Costruzione o ammodernamento di impianti di trattamento delle acque reflue

## **2. Ridurre l'inquinamento dei nutrienti di origine agricola**

## **3. Ridurre l'inquinamento da pesticidi in agricoltura**

4. Bonifica di siti contaminati (inquinamento storico compresi i sedimenti, acque sotterranee, suolo)

5. Miglioramento della continuità longitudinale (ad es. attraverso i passaggi per pesci, demolizione delle vecchie dighe)

6. Miglioramento delle condizioni idromorfologiche dei corpi idrici, diverse dalla continuità longitudinale (es: miglioramento delle aree ripariali, rimozione di argini, riconnessione dei fiumi alle loro pianure alluvionali.....)

7. Miglioramento del regime di deflusso e/o definizione della portata ecologica

8. Misure per aumentare l'efficienza idrica per l'irrigazione, l'industria, l'energia e l'uso domestico

9,10,11. Misure relative alla politica dei prezzi dell'acqua per l'attuazione del recupero dei costi dei servizi idrici (uso domestico/industriale/agricolo)

## **12. Servizi di consulenza per l'agricoltura**

## **13. Misure di tutela dell'acqua potabile**

## **14. Ricerca e miglioramento dello stato delle conoscenze al fine di ridurre l'incertezza**

## **15. Misure per la graduale eliminazione o per la riduzione delle emissioni, degli scarichi e perdite di sostanze pericolose e di sostanze pericolose prioritarie**

16. Ammodernamento degli impianti di trattamento delle acque reflue industriali (comprese le aziende agricole)

17. Misure per ridurre i sedimenti che origina dall'erosione e dal deflusso superficiale dei suoli

18. Misure per prevenire o per controllare gli impatti negativi delle specie esotiche invasive e malattie introdotte

19. Misure per prevenire o per controllare gli impatti negativi degli usi ricreativi, tra cui la pesca

20. Misure per prevenire o per controllare gli impatti negativi della pesca e dello sfruttamento / rimozione di piante e animali

21. Misure per prevenire o per controllare l'inquinamento da aree urbane e dalle infrastrutture viarie e di trasporto






22. Misure per prevenire o per controllare l'inquinamento da silvicoltura

23. Misure per la ritenzione naturale delle acque

24. Adattamento ai cambiamenti climatici

25. Misure per contrastare l'acidificazione delle acque

## **26. Governance**

<b>KTM 02 - P2 - a009</b> <i>Realizzazione di fasce perifluviali multifunzionali</i>	2016 - 2021	
<b>KTM 03 - P2 - b013</b> <i>Aree vulnerabili da prodotti fitosanitari</i>	2003 - 2007 - ∞	
<b>KTM 03 - P2 - b014</b> <i>Ridurre l'inquinamento da pesticidi in agricoltura</i>	2015 - 2021	
<b>KTM 03 - P2 - b015</b> <i>Indennità Rete Natura 2000, WFD</i>	2007 - ????	
<b>KTM 13 - P1 - a044</b> <i>Aree di salvaguardia captazioni idropotabili</i>	2006 - ∞	
<b>KTM 13 - P1 - a046</b> <i>Aree di ricarica acquiferi profondi</i>	2007 - 2016 - ∞	
<b>KTM 15</b> <i>Sostanze pericolose prioritarie</i>	2016 - ∞	
<b>KTM 26 - P5 - a108</b> <i>Informazione, educazione e formazione</i>	2016 - 2021	

KTM 13 - P1 - a046

## Aree di ricarica acquiferi profondi

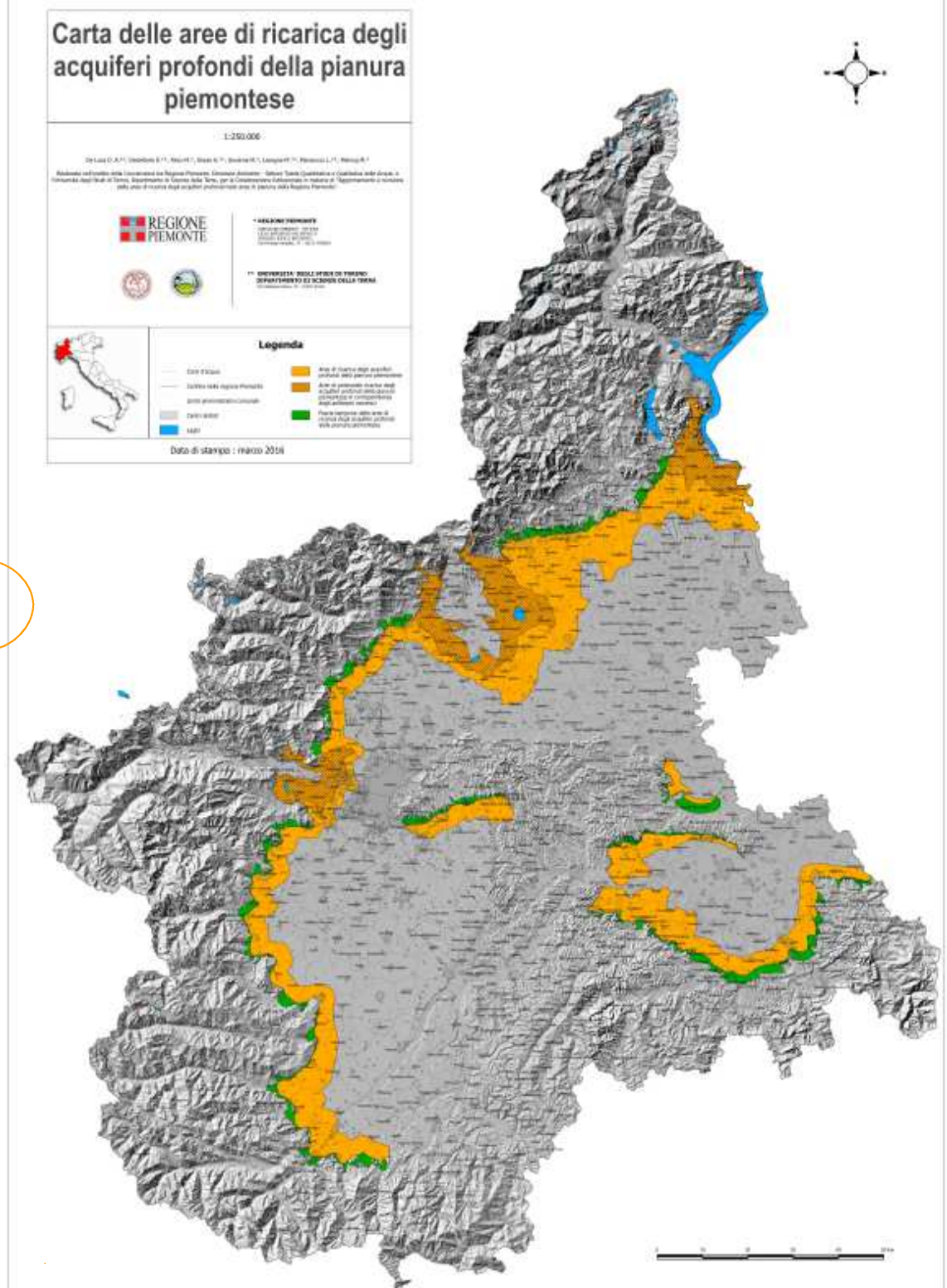
DD 21 luglio 2016, n. 268

Cartografia

D.G.R. n. 12--6441 del 22 2018

approva, la  
disciplina regionale in attuazione  
dell'art. 24, comma 6 delle Norme del  
PTA

1. agricoltura e zootecnia intensiva
2. siti contaminati e siti produttivi abbandonati
3. siti per lo smaltimento dei rifiuti
4. dilavamento urbano



Dai dati di monitoraggio ambientale regionale (Arpa Piemonte) sono stati evidenziati i parametri che contribuiscono al declassamento dei corpi idrici sotterranei

*nitrati, prodotti fitosanitari, solventi clorurati, cromo esavalente, nichel*

e sono state individuate opportune prescrizioni riguardo alle

- Attività agricole (prodotti fitosanitari)
- Attività estrattive e ai recuperi ambientali
- Alle discariche per rifiuti
- Alle attività considerate significative perché detengono o impiegano sostanze a ricaduta ambientale
- Alle limitazioni e prescrizioni per gli insediamenti produttivi
- Alle prescrizioni realizzative per i serbatoi interrati (liquami zootecnici)



- TEMATICHE AMBIENTE
- ACQUA
    - Atti, Documentazione e adempimenti
    - Servizi e dati
    - Contratti di Fiume e di Lago
    - Piano Direttore delle risorse idriche
    - Piano di Tutela delle acque
    - Piano di gestione delle acque del distretto idrografico del Po
    - Relazione dell'Osservatorio regionale dei servizi idrici integrati
  - ARIA
  - AMIANTO
  - AUTORITÀ AMBIENTALE
  - BONIFICHE
  - VALUTAZIONI AMBIENTALI
  - ELETTROMAGNETISMO
  - BIODIVERSITÀ E AREE NATURALI
  - RIFIUTI
  - RISCHIO INDUSTRIALE
  - RISCHIO NUCLEARE
  - RUMORE

AMBIENTE > ACQUA > SERVIZI E DATI

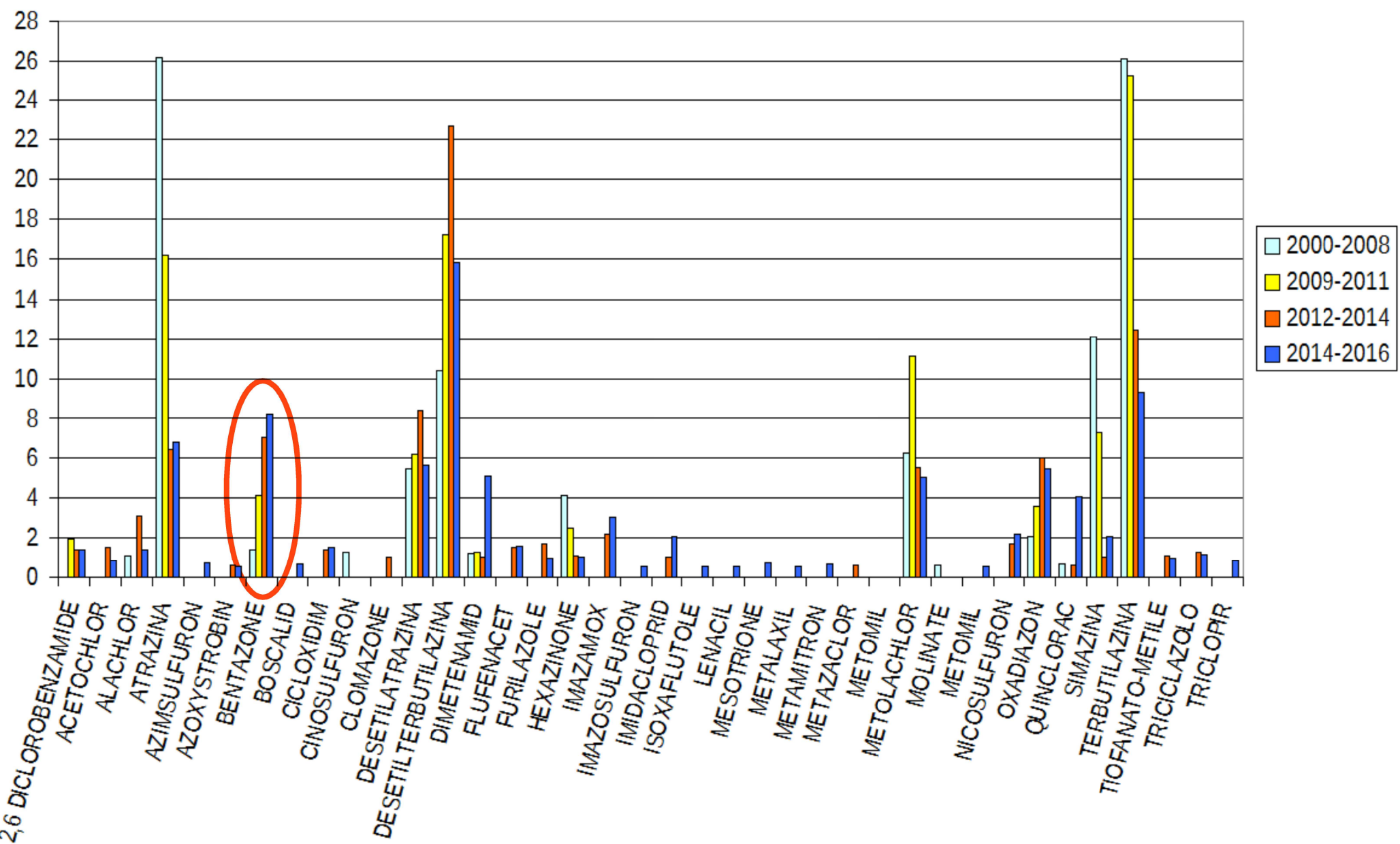


Gentile utente informiamo che a partire dal 2 marzo 2016 il Bollettino Idrologico di Sintesi sarà consultabile on-line sul portale tematico dei rischi naturali di Arpa Piemonte [www.arpa.piemonte.it/rischinaturali](http://www.arpa.piemonte.it/rischinaturali) al seguente indirizzo: [www.arpa.piemonte.it/rischinaturali/tematismi/acqua/risorsa-idrica/portate-giornaliere.html](http://www.arpa.piemonte.it/rischinaturali/tematismi/acqua/risorsa-idrica/portate-giornaliere.html). Oltre alla possibilità di scaricare il bollettino del giorno e l'archivio storico, sarà possibile visualizzare l'andamento dei livelli e delle portate nel tempo scegliendo il periodo storico di interesse. Sono altresì accessibili in rete le seguenti informazioni:

- [Monitoraggio delle acque](#)
- [Consultazione dati di Derivazioni, Scarichi e Impianti di Depurazione](#)

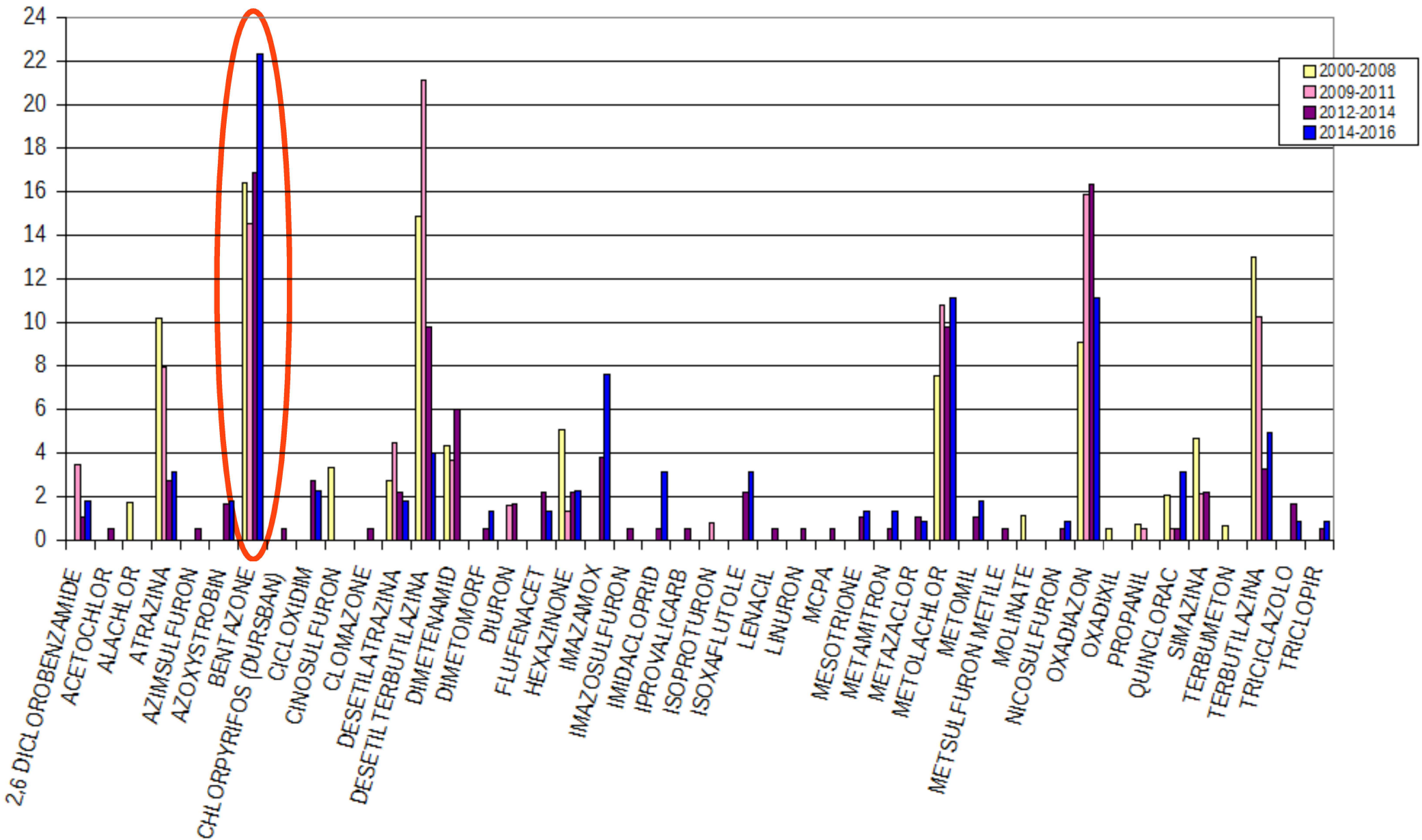
- [Bollettino idrologico mensile \(gennaio 2016\)](#)
- [Guida alla lettura del Bollettino Idrologico della Regione Piemonte](#)
- [Portate medie giornaliere nelle Sezioni dei Principali corpi idrici piemontesi](#)
- [Localizzazione stazioni di monitoraggio idrometriche](#)
- [Bollettino settimanale Portate medie giornaliere](#)

### Impatti (valori tra 0.02 e 0.1 microg/L di p.a.) acquifero superficiale

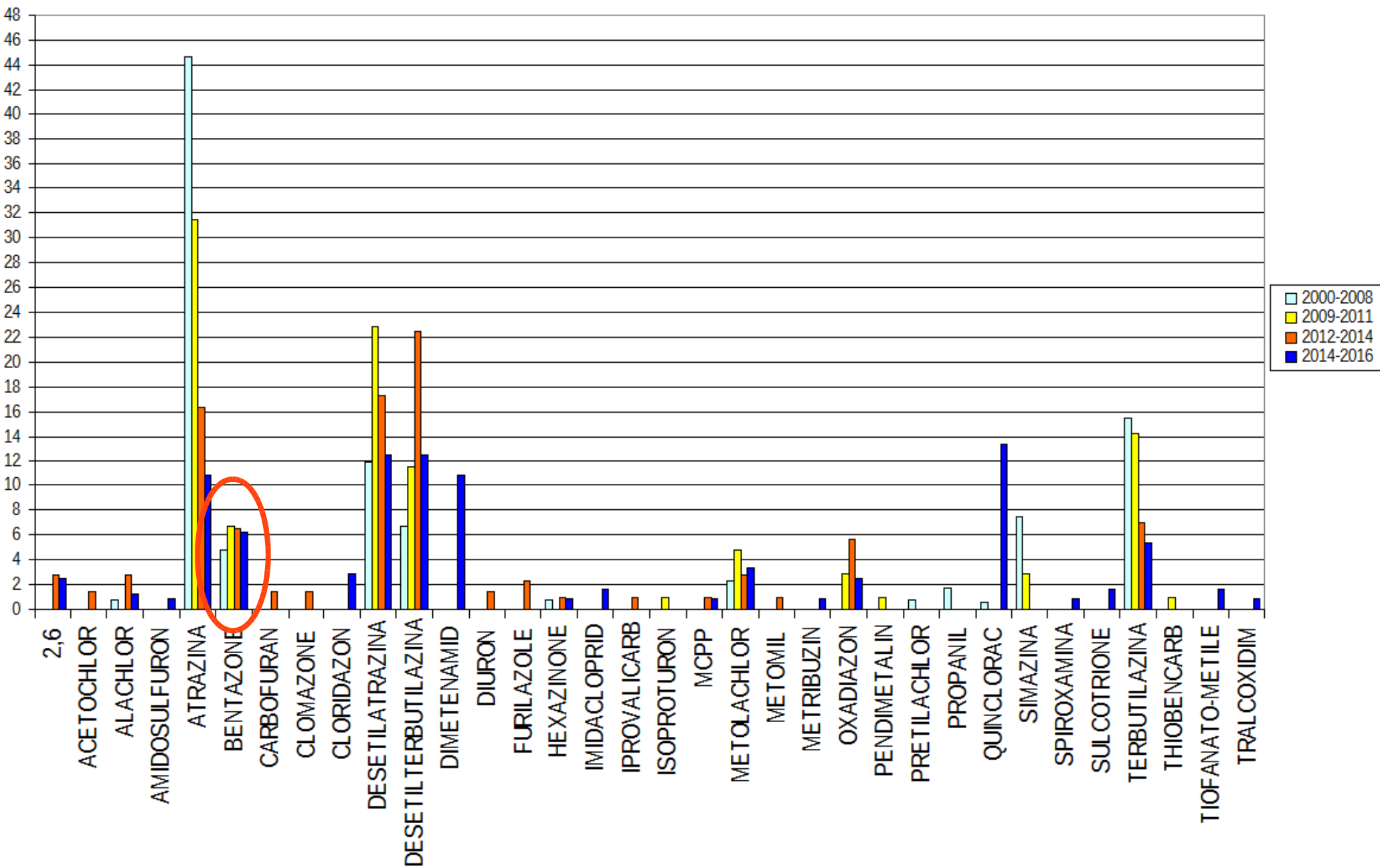




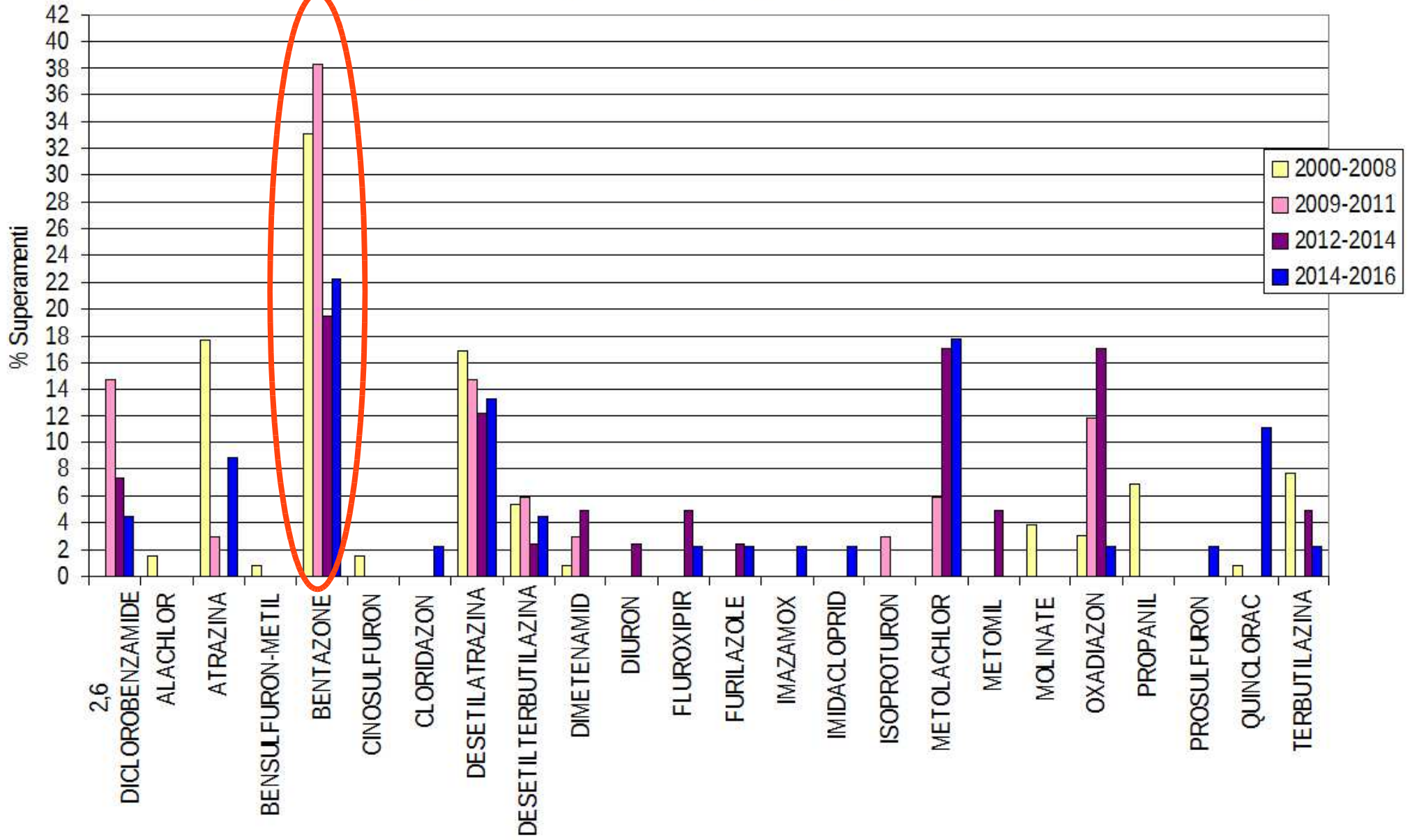
### Superamenti SQA 0.1 microg/L di p.a. acquifero superficiale



## Impatti (valori tra 0.02 e 0.1 microg/L di p.a.) acquifero profondo



### Superamenti SQA 0.1 microg/L di p.a. acquifero profondo



Superamenti in zona  
NON risicola

Comune	Tipo acquifero	Bentazone ug/l	Data
CUNEO	superficiale	1,62	24/09/2008
BORRIANA	superficiale	1,44	18/09/2008
RIVA PRESSO CHIERI	superficiale	1,14	10/04/2008
OLEGGIO	superficiale	0,98	15/04/2008
FOSSANO	superficiale	0,91	24/09/2008
BORRIANA	superficiale	0,79	18/10/2016
TRINITA'	superficiale	0,65	17/03/2010
CAVALLERMAGGIORE	profondo	0,48	08/11/2011
VILLANOVA CANAVESE	superficiale	0,38	30/09/2008
CALUSO	superficiale	0,34	22/04/2010
ASTI	superficiale	0,32	04/10/2016
RIVA PRESSO CHIERI	superficiale	0,31	15/04/2010
CHERASCO	superficiale	0,26	30/03/2010
BORRIANA	superficiale	0,26	16/03/2010
VESTIGNE'	superficiale	0,24	25/10/2016
CALUSO	superficiale	0,20	16/04/2009
SAN BENIGNO CANAVESE	profondo	0,18	16/04/2009
ROCCA DE' BALDI	superficiale	0,16	24/09/2015
SALUGGIA	superficiale	0,15	21/03/2012
ASTI	superficiale	0,15	01/03/2010
ASTI	superficiale	0,15	21/10/2010
ASTI	superficiale	0,14	01/03/2012
RACCONIGI	superficiale	0,13	09/04/2013
BORRIANA	superficiale	0,13	18/09/2013

	Comune	Tipo acquifero	Bentazone ug/l	Data
Impatti in zona NON risicola	BORRIANA	superficiale	0,02	18/04/2016
	NONE	superficiale	0,02	12/11/2015
	SALUGGIA	superficiale	0,02	02/10/2012
	ASTI	superficiale	0,03	20/04/2016
	SANT'ALBANO STURA	superficiale	0,03	16/10/2012
	MANTA	profondo	0,03	11/05/2016
	AIRASCA	superficiale	0,04	05/04/2016
	BORRIANA	superficiale	0,04	23/04/2015
	CARRU'	superficiale	0,04	01/10/2013
	RACCONIGI	superficiale	0,04	14/03/2016
	RIVAROLO CANAVESE	superficiale	0,04	31/03/2015
	VILLANOVA D'ASTI	superficiale	0,04	30/05/2013
	CARRU'	superficiale	0,05	04/09/2014
	PIOZZO	superficiale	0,05	13/09/2016
	SAVIGLIANO	superficiale	0,05	03/05/2016
	RIVA PRESSO CHIERI	superficiale	0,06	26/09/2016
	ROCCA DE' BALDI	superficiale	0,06	29/03/2016
	POIRINO	superficiale	0,07	29/10/2008
	RIVAROLO CANAVESE	superficiale	0,07	08/09/2011
	SCARNAFIGI	superficiale	0,07	29/08/2013
PISCINA	superficiale	0,08	24/09/2008	
RACCONIGI	superficiale	0,08	31/03/2014	
ROCCA DE' BALDI	superficiale	0,08	26/03/2015	
SANT'ALBANO STURA	superficiale	0,08	13/03/2012	
TORINO	superficiale	0,08	17/03/2010	
ASTI	superficiale	0,09	02/09/2011	
BENE VAGIENNA	superficiale	0,09	22/04/2009	
BORRIANA	superficiale	0,09	21/09/2010	
GIAROLE	superficiale	0,09	13/10/2005	
NARZOLE	superficiale	0,10	12/10/2011	
RACCONIGI	superficiale	0,10	20/10/2014	

Fino alla prossima annata agraria è ancora ammesso l'uso dei formulati a base di Bentazone, al fine di consentire l'esaurimento delle scorte presenti in magazzino.

A partire **dalla prossima annata agraria** è previsto **il divieto** d'uso dei formulati a base di **Bentazone**. (estensione del divieto già previsto dal DM 9/3/2007)

E' in corso di aggiornamento l'anagrafe agricola relativamente a tale vincolo.

Inoltre, si invita a prestare **particolare attenzione nell'uso dei formulati contenenti:**

- le sostanze **Terbutilazina e S-Metolachlor**;
- le frasi di Precauzione **SpE1 e SpE2**, previste in alcuni formulati con il fine di ridurre il rischio di contaminazione della acque sotterranee.

Al fine di ridurre il rischio di dover adottare ulteriori prescrizioni vincolanti, si raccomanda il rispetto scrupoloso di tutte le indicazioni contenute nelle etichette di tutti i formulati commerciali.

Raccomandazione al rispetto del regolamento 1 dicembre 2014, n 6/R "Codice di buona pratica agricola per l'utilizzo dei prodotti fitosanitari"

## Dal sito PAN

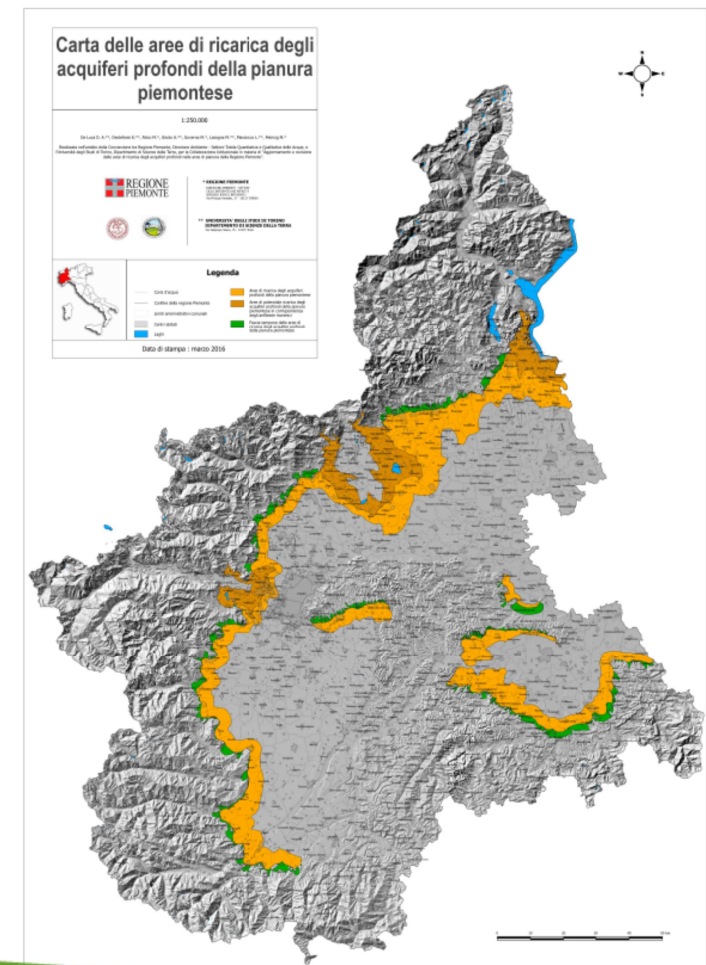
[http://www.regione.piemonte.it/agri/area\\_tecnico\\_scientifica/settore\\_fitosanitario/ambiente.htm](http://www.regione.piemonte.it/agri/area_tecnico_scientifica/settore_fitosanitario/ambiente.htm)

- > Ambiente
- > Tutela dell'acqua potabile
- > Aree di ricarica degli acquiferi profondi

*Link alle disposizioni normative*

*Link al geoportale per scaricare gli shapes*

*Link al Documento di orientamento sulle frasi di precauzione SpE1 e SpE2*



2° Piano di Gestione  
del Distretto  
idrografico del Fiume  
Po - PdG Po



PAN

PSR

PTA



**Grazie per l'attenzione!**



Direzione Ambiente, Governo e Tutela del Territorio



<http://www.regione.piemonte.it/ambiente/acqua/index.htm>