

Il turismo escursionistico

Un'opportunità di sviluppo per le montagne piemontesi



Torino, mercoledì 16 maggio, sala ATC



Turismo: opportunità o minaccia?



Tranquillità non vuol dire noia



Outdoor, turismo dolce, verde, sostenibile, d'avventura... Quale definizione adottare?



Le tipologie del turismo sportivo

TURISMO

Sport turismo di *loisir*

Tutti i viaggiatori che condizionano la meta del proprio viaggio in virtù della possibilità o meno di praticare un determinato sport

Turismo sportivo/business

Alla componente sportiva si aggiunge

Quella professionale-lavorativa

Attivo: atleti professionisti delle FSN e delle società sportive professionistiche.

Passivo: dirigenti e dipendenti CONI, FSN e delle società sportive professionistiche.

Turismo sportivo amatori

La pratica di un determinato sport a livello amatoriale rappresenta la base dello spostamento

Praticanti a livello amatoriale che si spostano per partecipare a gare, allenamenti, stage, ecc.

Turismo sportivo di spettacolo

Pubblico live dello sport sia di livello amatoriale che professionistico

TURISMO
SPORTIVO IN
SENSO STRETTO



Caratteristiche e numeri del turismo sportivo



226 miliardi di €
valore mercato
mondiale



66 miliardi di €
valore mercato
europeo



7,6 miliardi di €
valore mercato
italiano

- ❖ Giovane: cresce però la quota di over 40 che pratica sport
- ❖ Maschio (53%) però il gap si riduce con il l'aumentare dell'età
- ❖ Il tasso di attività aumenta con il livello di istruzione
- ❖ Disposto a spostarsi anche per molti km
- ❖ Capacità di spesa elevata che diventa maggiore tanto è più lontana la meta,
- ❖ Elevata propensione alla raccomandazione di luoghi, itinerari e strutture
- ❖ Elevata sensibilità alle questioni ambientali



Montagna di opportunità



PIEMONTEOUTDOOR
ALPI PER PASSIONE

- 26 vie ferrate
- 262 itinerari escursionistici
- 15 Gran Tour escursionistici
- 83 itinerari MTB
- 74 itinerari cicloturismo
- 13 itinerari Eurovelo8*
- 38 siti sci nordico

• Migliaia di itinerari per
Racchette da neve e
scialpinismo, 2 Ice park

• E ancora torrentismo, pesca,
equitazione, volo...

*Tour del Mediterraneo



La densità turistica sull'arco alpino: Dolomiti superstar

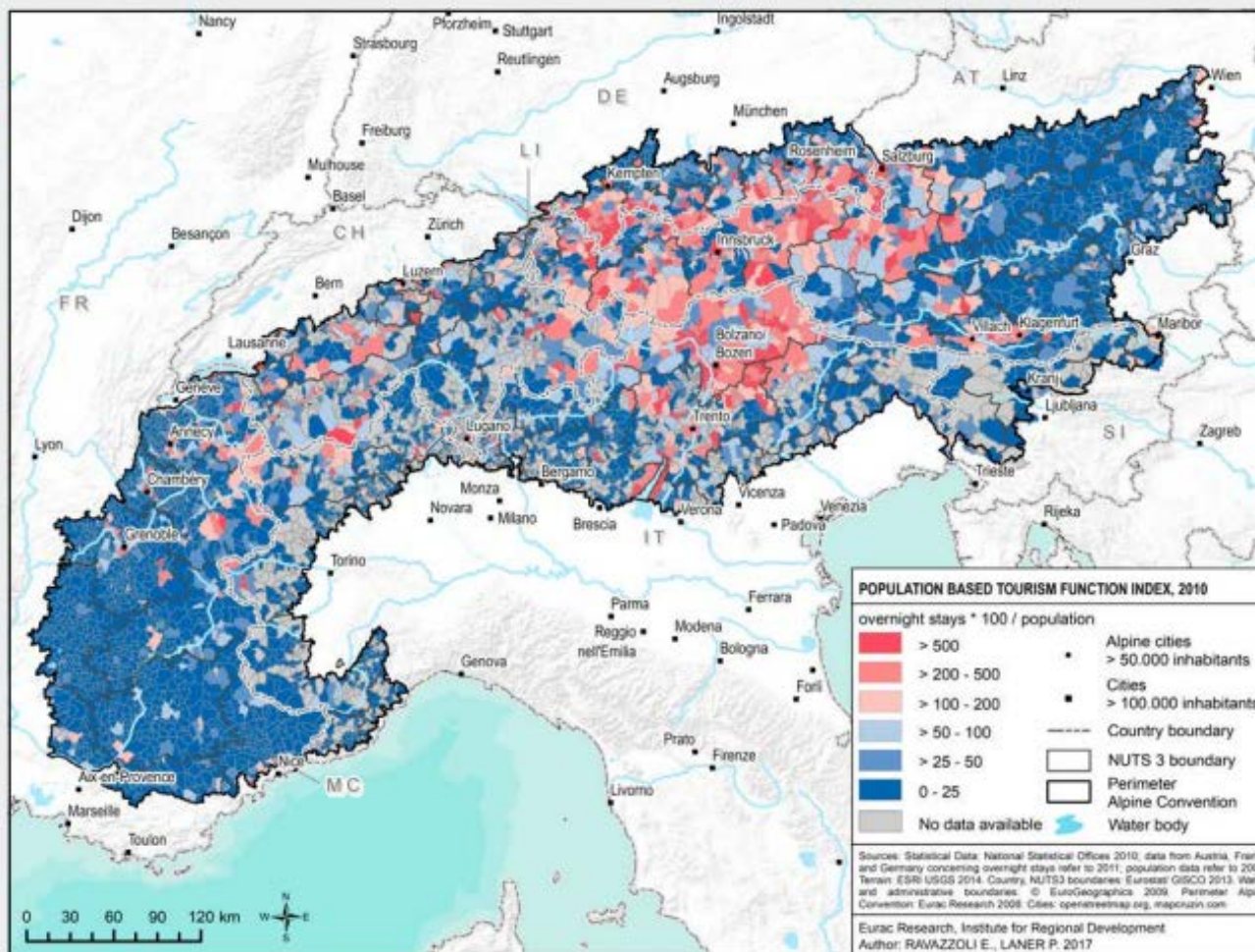
MAP 13
Tourism intensity

This map displays tourism intensity based on the ratio between overnight stays and population. It shows that Alpine tourism is a highly local phenomenon.

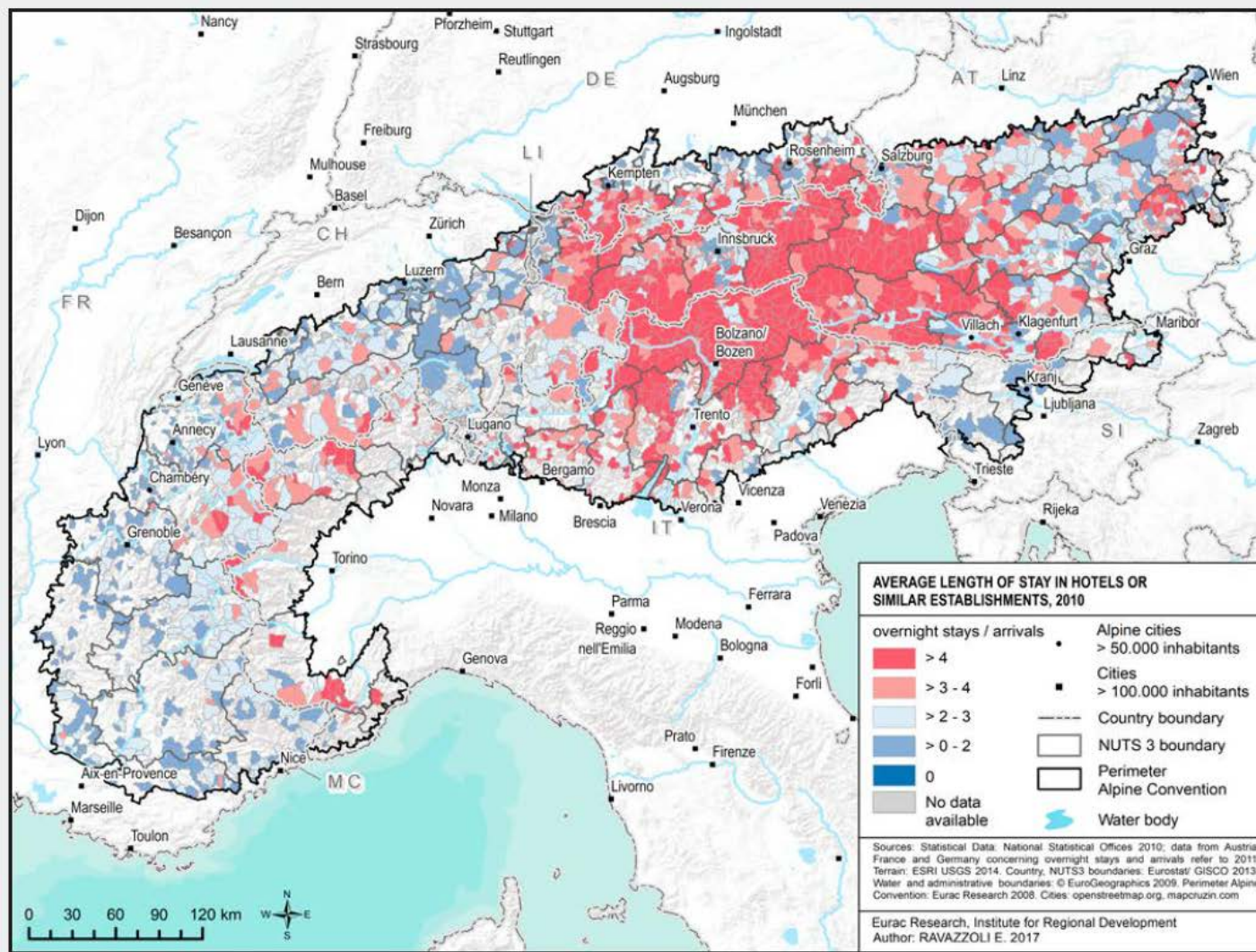
The part of the Alps stretching from northern Lake Garda to the Bavarian Alps displays the highest intensity of Alpine tourism.

On the other hand, the lowest tourism intensity can be observed in some parts of the French and Swiss Alps, as well as in Eastern Austria and in the Italian pre-Alpine areas.

See methodological note on page 48



Durata media del soggiorno: vacanze brevi e ripetute



MAP 14

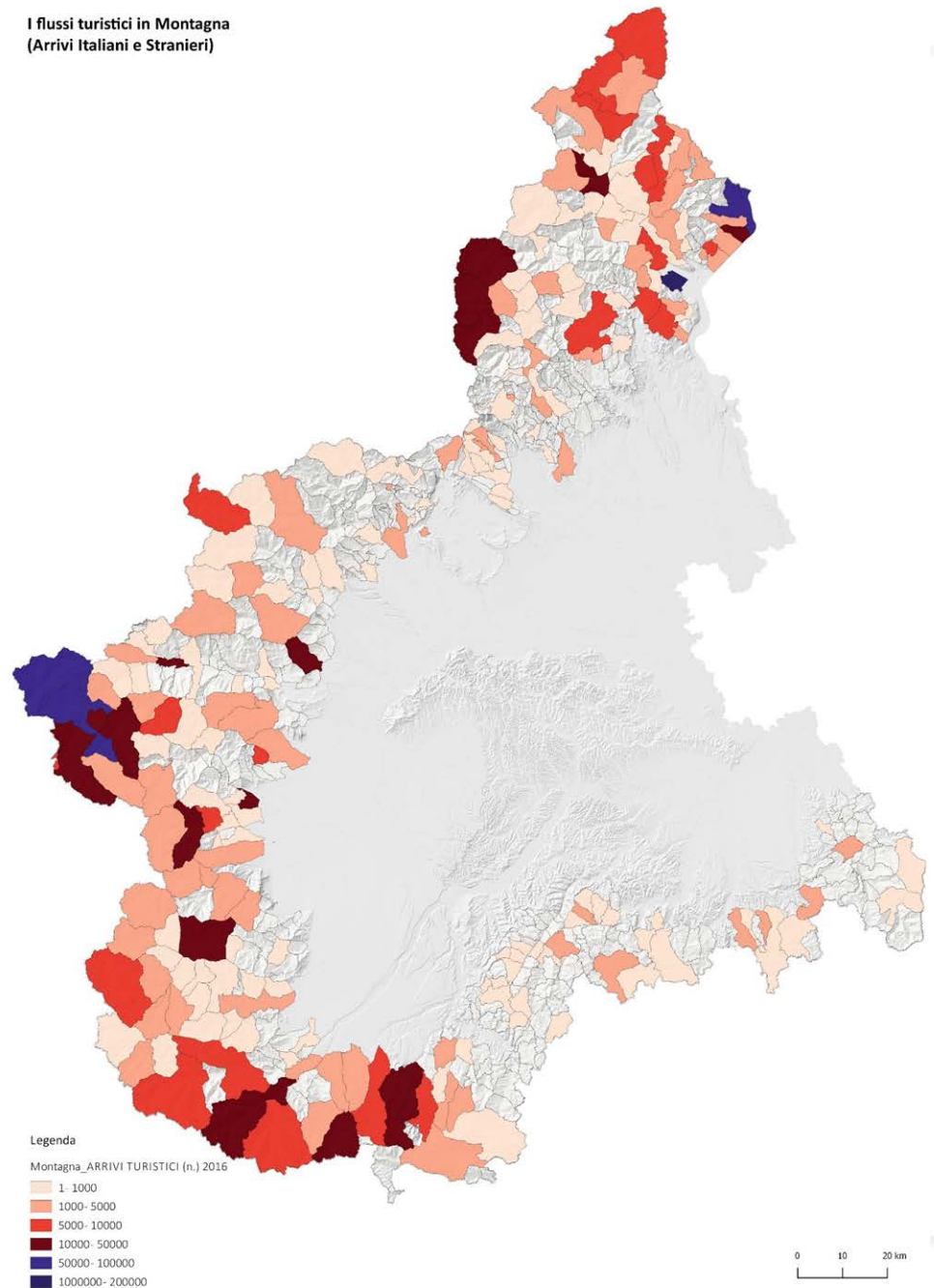
Average length of stay

In most Alpine destinations, the average length of stay is approximately three nights. However, in central Alpine destinations, the length of stay is more than four nights. This relates to specific territorial features and the high number of beds available.

Il turismo montano in Piemonte:

Spiccano i grandi comprensori sciistici

I flussi turistici in Montagna
(Arrivi Italiani e Stranieri)



L'impegno della Regione: il catasto e la Rete Sentieristica

Legge Regionale n. 12/2010

*Recupero e valorizzazione del patrimonio
escursionistico*

Art. 1 «..recupero, valorizzazione e
conservazione» creati **più di 4 mila
percorsi per oltre 19 mila km di sentieri**

Art. 4 «Predisposizione di un sistema
informativo del patrimonio escursionistico
regionale» il **Catasto Regionale**
Concetto di **Ente gestore** dei diversi Settori,
importanza e ruolo delle **Reti Locali** e il
ruolo dei **GAL**

Criticità: manutenzione e coordinamento

**Dal 2000 investiti 30 ml di €, il 95% dei
quali da fondi europei (PSR, FSE)**

| Provincia | N° percorsi | Lunghezza km | Rilevati % |
|---------------|-------------|--------------|------------|
| Alessandria | 222 | 1585 | 78 |
| Asti | 297 | 1422 | 50 |
| Biella | 395 | 1304 | 94 |
| Cuneo | 1075 | 5012 | 51 |
| Novara | 60 | 213 | 42 |
| Torino | 1232 | 5225 | 78 |
| Vercelli | 407 | 1289 | 70 |
| Verbania | 657 | 3074 | 2* |
| TOTALI | 4345 | 19124 | 66 |

RETE REGIONALE del
PATRIMONIO ESCURSIONISTICO

RETE PROVINCIALE del
PATRIMONIO ESCURSIONISTICO

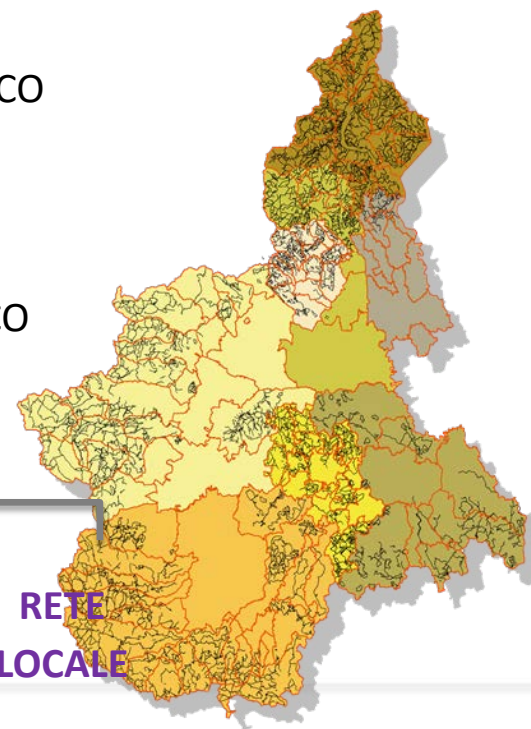
SETTORE

**RETE
LOCALE**

**RETE
LOCALE**

**RETE
LOCALE**

**RETE
LOCALE**



Analisi flussi escursionistici Tour del Monviso

- Periodo rilevazione da luglio a ottobre 2017
- Questionari in 3 lingue
- 220 Interviste a escursionisti e gestori rifugi
- 6 eco-contatori nei punti chiave del Tour del Monviso sul versante italiano e 4 in quello francese
- Dati del parcheggio del Pian del Re



La metodologia di indagine

Sono state rilevate le informazioni di seguito sintetizzate:

| Dati socio-anagrafici | Abitudini Esperienza | Bisogni | Soddisfazione |
|-----------------------|----------------------------------|---------------------|--------------------------|
| Genere ed età | Residenza / Provenienza | Modalità di accesso | Livello di soddisfazione |
| Professione | Utilizzo materiale pubblicitario | Segnaletica : | Fidelizzazione |
| Titolo di studio | Motivi visita | Servizi | Ripetizione della visita |

Abitudine spesa



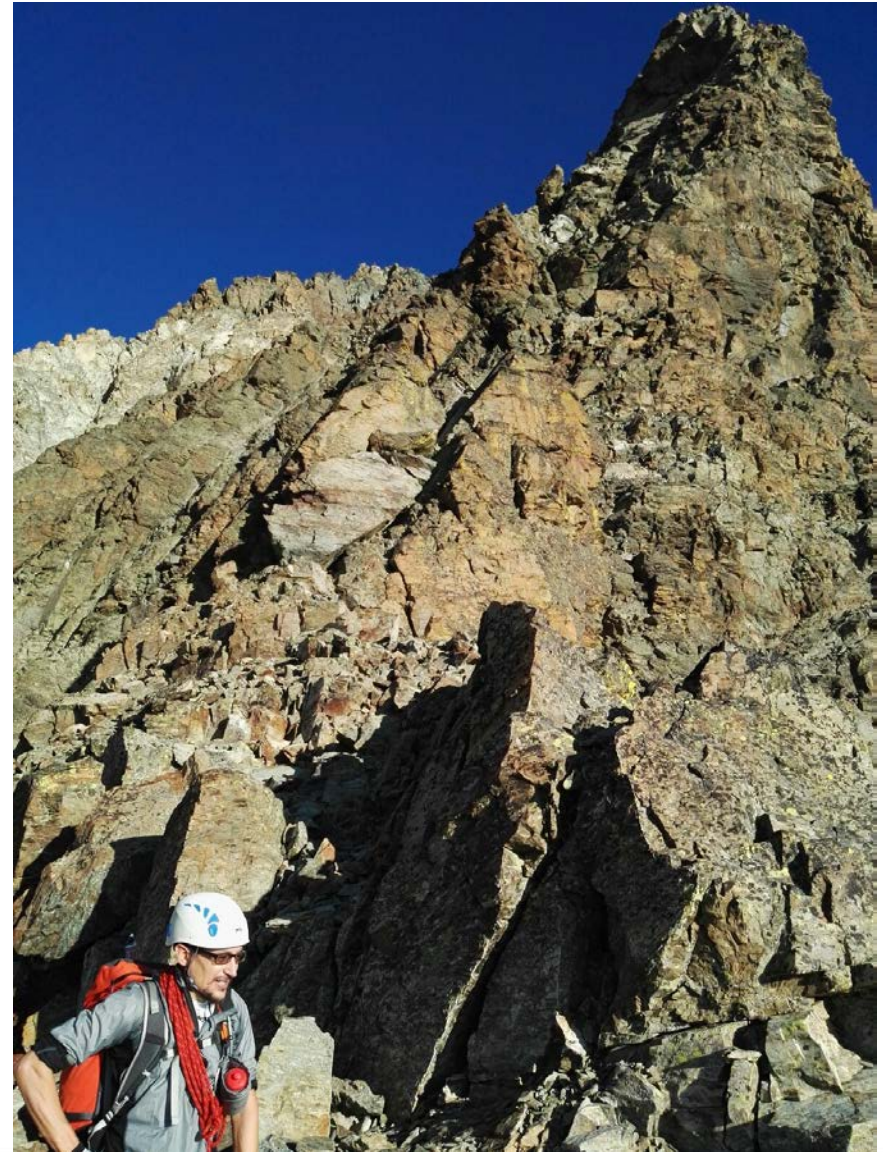
Risultati interviste

- **Prevalenza Italiani (67%) e di piemontesi (75%)**
- **Importante la presenza straniera che ha maggiore predisposizione a lunghi trekking (GTA e i tedeschi)**
- **Con amici, partner o famiglia**
- **42% intervistati viene per il Tour del Monviso**
- **Il 52% pernotta in rifugio, molti per 4 notti**
- **Importanza del passaparola**
- **Il parco è conosciuto ma non è considerato un attrattore importante**
- **I giudizi sono largamente positivi**
- **Spesa media giornaliera fra 21-50 €**
- **Circa 1,5 ml di € di ricadute economiche dirette**
- **35-44 anni età media**



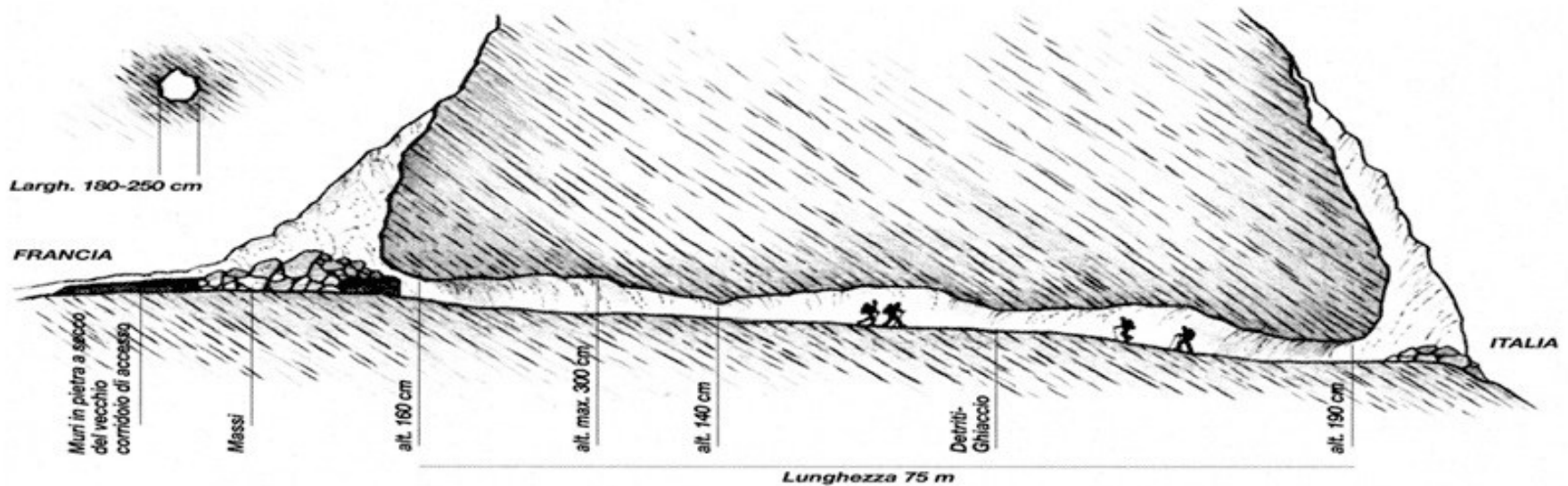
Risultati eco-contatori

- Circa 40 mila passaggi complessivi da giugno a ottobre nel circuito del Tour (Saluzzo 17 mila arrivi e 34 mila presenze in un anno)
- 28 mila solo al Buco di Viso
- Passaggi distribuiti durante tutta la settimana, fra 8 e 10 mila passaggi medi mensili nei punti chiave del tour
- Circa 5 mila in vetta al Monviso, sia su via normale e, in particolare, lungo la Cresta Est





Il record dei passaggi è al Buco di Viso: 28.136 complessivi* e 10.184 media mensile



* Fra il 25 luglio e il 1° ottobre 2017

Indagine Ires 2008, stima dei flussi escursionistici in Piemonte

A fronte di 11,5 milioni di presenze turistiche nel 2008 si stima che, complessivamente, il movimento escursionistico piemontese generi un flusso annuale di circa **7 milioni** di persone, così suddiviso nelle aree considerate:

- Escursionismo culturale/città: **2,2 milioni**
- Escursionismo montagna invernale: **1,5 milioni**
- Escursionismo montagna estiva: **500-600 mila**
- Escursionismo collinare: **800 mila-1 milione**
- Escursionismo lacuale: **1,7 milioni**

Considerando una spesa media giornaliera per escursionista di 50 € si può stimare un giro d'affari di circa **459 milioni di euro** che, tenendo conto dell'effetto moltiplicatore generato da questa spesa, porta il valore complessivo a circa **735 milioni di euro**.



Un grande potenziale a cui dare visibilità

- **Migliorare in visibilità (informazioni e cartellonistica) e promozione sui mercati esteri (Germania e Nord Europa)**
- **Valorizzare eccellenze (Iron Bike, Via del Sale, ciclovie del Po, GTA e tanto altro)**
- **Servizi di accessibilità alla montagna**
- **Qualità dell'accoglienza**



Grazie per l'attenzione

Carlo Alberto Dondona

dondona@ires.piemonte.it

