

SCHEDA: 0025 - Capanne di Marcarolo

Regione di provenienza: 3.2 - Appenninica settentrionale

Tipo materiale: Soprassuolo

Provincia: AL

Comuni: Bosio

Località: Cascina Nespolo, Levarata, Cascinetta, loc. varie

Quota m s.l.m.: minima 500 - massima 1100 - media 800

Superficie totale: 385.2 ha

Coordinate UTM centroide: E 483127 N 4934011



SPECIE IDONEE: Identificate alla fonte: *Castanea sativa* Miller, *Fagus sylvatica* L., *Malus sylvestris* Miller, *Pyrus pyraaster* Burgds., *Sorbus aria* (L.) Crantz, *Sorbus aucuparia* L.. Selezionate: *Quercus petraea* Liebl.. Altre non oggetto di certificazione: *Cytisus scoparius* (L.) Link, *Erica arborea* L., *Ilex aquifolium* L., *Rhamnus alpinus* L..

Confini: Il Parco delle Capanne di Marcarolo è situato nella parte superiore dei torrenti Piota, Gorzente e Lemme. L'accesso al Parco avviene tramite l'autostrada A26 Voltri-Sempione, con uscita al casello di Masone; di qui si raggiunge Campo Ligure, dove ha inizio la strada provinciale che attraversa il Parco. Il soprassuolo idoneo alla raccolta per diverse specie arboree ed arbustive occupa il piccolo bacino del Rio della Benedicta, sul versante nord della Costa Lavezzara, ed un breve tratto del Gorzente a valle di Cascina Nespolo. In particolare si segnalano 2 nuclei principali di portaseme: 1) lungo la SP che collega la località Capanne con Voltaggio, superato il guado sul T. Gorzente dopo meno di 1 Km si devia bruscamente a destra su una ripida pista chiusa con una sbarra che sale alla C.na Nespolo. Percorsi circa 300 m. di quest'ultima, si trova il popolamento in esame. 3) Dalla località i Foi, svoltare sulla pista forestale verso la Cascina Astore; dopo circa 1 Km si trova il popolamento misto di faggio, rovere e castagno.

Accesso: Strada/pista percorribile con mezzi a trazione integrale

Agibilità: Agevole

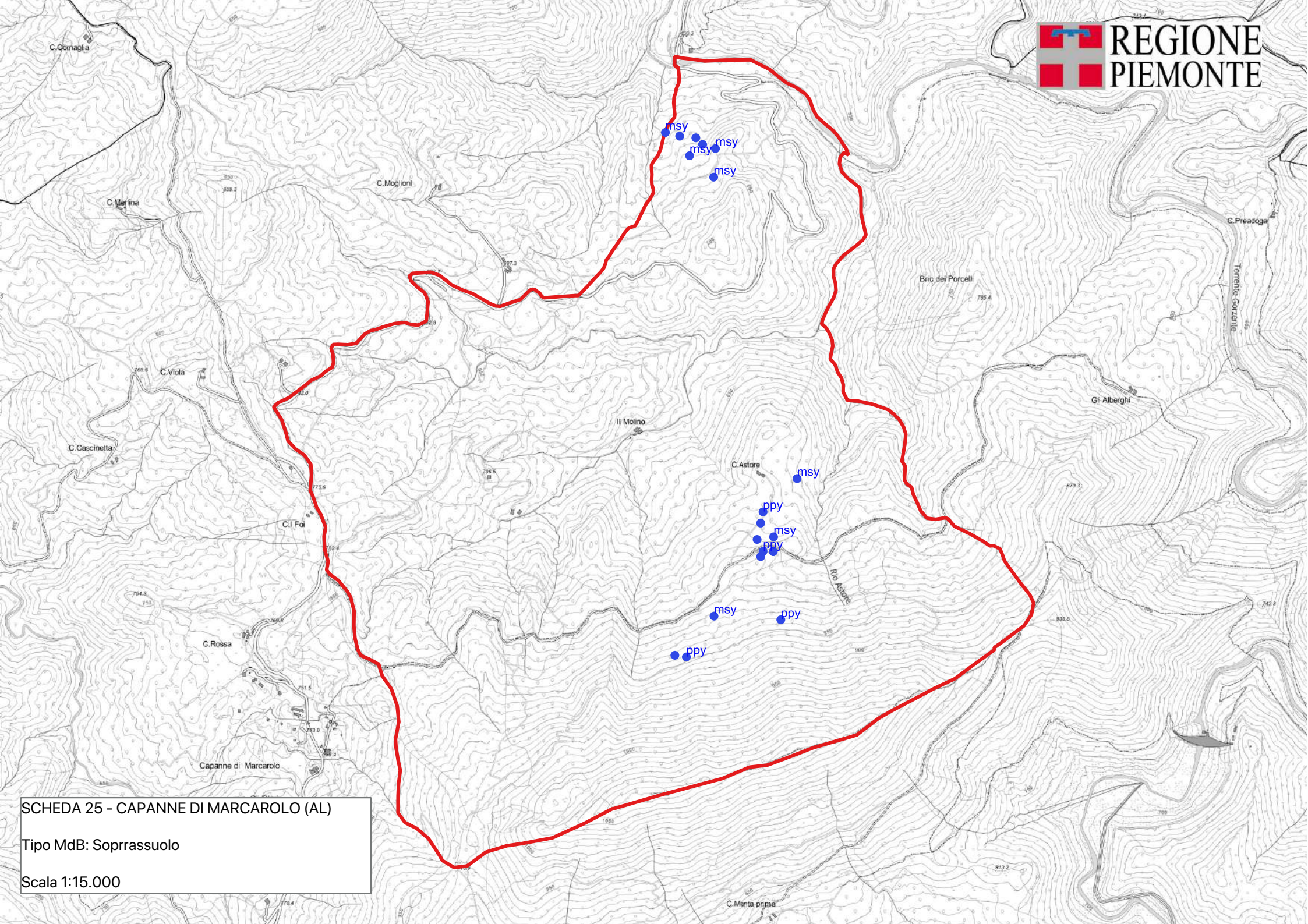
PROPRIETA' Regionale 385.2 ha

	<i>Malus sylvestris</i> Miller	UTM E483659	UTM N4934094	Astore 1
	<i>Pyrus pyraaster</i> Burgds.	UTM E483535	UTM N4933943	Astore 2
	<i>Malus sylvestris</i> Miller	UTM E483523	UTM N4933887	Astore 3
	<i>Malus sylvestris</i> Miller	UTM E483579	UTM N4933895	Astore 4
	<i>Pyrus pyraaster</i> Burgds.	UTM E483543	UTM N4933846	Astore 5
	<i>Malus sylvestris</i> Miller	UTM E483578	UTM N4933845	Astore 6
	<i>Malus sylvestris</i> Miller	UTM E483535	UTM N4933828	Astore 7
	<i>Pyrus pyraaster</i> Burgds.	UTM E483543	UTM N4933981	Astore 8
	<i>Malus sylvestris</i> Miller	UTM E483210	UTM N4935274	Guado 1
PORTASEME	<i>Malus sylvestris</i> Miller	UTM E483314	UTM N4935256	Guado 2
	<i>Malus sylvestris</i> Miller	UTM E483381	UTM N4935219	Guado 3
	<i>Malus sylvestris</i> Miller	UTM E483292	UTM N4935195	Guado 4
	<i>Malus sylvestris</i> Miller	UTM E483375	UTM N4935122	Guado 5
	<i>Pyrus pyraaster</i> Burgds.	UTM E483259	UTM N4935262	Guado 6
	<i>Pyrus pyraaster</i> Burgds.	UTM E483337	UTM N4935234	Guado 7
	<i>Pyrus pyraaster</i> Burgds.	UTM E483603	UTM N4933613	Lavezzara 1
	<i>Malus sylvestris</i> Miller	UTM E483376	UTM N4933625	Lavezzara 2
	<i>Pyrus pyraaster</i> Burgds.	UTM E483282	UTM N4933486	Lavezzara 3
	<i>Malus sylvestris</i> Miller	UTM E483242	UTM N4933492	Lavezzara 4

Motivi di iscrizione: Il Demanio regionale di Capanne di Marcarolo, inserito nell'omonimo Parco naturale, è l'area ove la rovere ha la maggiore diffusione in Piemonte come soggetti in purezza, senza individui ibridi con la roverella. La rovere ha buon fenotipo, con fusto rettilineo e ramificazioni sottili e la raccolta del seme può essere agevolmente realizzata dai soggetti di grandi dimensioni con chioma ampia e ramosa. La particolare situazione evolutivo-culturale del parco è particolarmente favorevole per la fruttificazione di molte specie accompagnatrici e arboree (faggio e castagno) ed arbustive (pero, melo, nespolo, sorbi, agrifoglio). Le provenienze sono rappresentative di climi mediterraneo-montani.

Aggiornamento: 05/03/2026

Specie	Distribuzione	Categoria	Finalità	CDB
Acer opulifolium Chaix	Individui a piccoli gruppi	Non definito	Non disponibile	
Amelanchier ovalis Medicus	Individui a piccoli gruppi	Non definito	Non disponibile	
Castanea sativa Miller	Individui a grandi gruppi	Identificato alla fonte	Recupero ambientale	IT/Csa/PIE/1/3.1/0025
Chamaecytisus hirsutus L.	Individui isolati	Non definito	Non disponibile	
Corylus avellana L.	Individui a piccoli gruppi	Non definito	Non disponibile	
Cytisus scoparius (L.) Link	Individui a grandi gruppi	Non oggetto di certificazione	Recupero ambientale	
Cytisus sessilifolius L.	Sporadica	Non definito	Non disponibile	
Erica arborea L.	Mescolanza con altre specie	Non oggetto di certificazione	Biodiversità	
Fagus sylvatica L.	Individui a piccoli gruppi	Identificato alla fonte	Biodiversità	IT/Fsy/PIE/1/3.1/0025
Ilex aquifolium L.	Sporadica	Non oggetto di certificazione	Biodiversità	
Malus sylvestris Miller	Individui isolati	Identificato alla fonte	Recupero ambientale	IT/Msy/PIE/1/3.1/0025
Mespilus germanica Miller	Individui a piccoli gruppi	Non definito	Non disponibile	
Populus tremula L.	Sporadica	Non definito	Non disponibile	
Prunus avium L.	Sporadica	Non definito	Non disponibile	
Pyrus pyraeaster Burgds.	Individui isolati	Identificato alla fonte	Recupero ambientale	IT/Ppy/PIE/1/3.1/0025
Quercus cerris L.	Sporadica	Non definito	Non disponibile	
Quercus petraea Liebl.	Individui a grandi gruppi	Selezionato	Arboricoltura da legno	IT/Qpe/PIE/2/3.1/0025
Quercus pubescens Willd.	Individui isolati	Non definito	Non disponibile	
Rhamnus alpinus L.	Individui isolati	Non oggetto di certificazione	Biodiversità	
Sorbus aria (L.) Crantz	Individui a grandi gruppi	Identificato alla fonte	Recupero ambientale	IT/Sar/PIE/1/3.1/0025
Sorbus aucuparia L.	Individui isolati	Identificato alla fonte	Recupero ambientale	IT/Sau/PIE/1/3.1/0025
Sorbus torminalis (L.) Crantz	Individui isolati	Non definito	Non disponibile	
Tilia platyphyllos Scop.	Sporadica	Non definito	Non disponibile	



SCHEDA 25 - CAPANNE DI MARCAROLO (AL)
Tipo MdB: Soprassuolo
Scala 1:15.000

SCHEDA: 0026 - Sorgenti del Belbo

Regione di provenienza: 3.1 - Appenninica nord-occidentale
Tipo materiale: Soprassuolo
Provincia: CN
Comuni: Camerana, Montezemolo
Località: P. N. Sorgenti del Belbo, Bric Vallette
Quota m s.l.m.: minima 600 - massima 750 - media 700
Superficie totale: 165.3 ha
Coordinate UTM centroide: E 431114 N 4916630



SPECIE IDONEE: Identificate alla fonte: *Castanea sativa* Miller, *Malus sylvestris* Miller, *Prunus avium* L., *Pyrus pyraaster* Burgds.. Selezionate: *Sorbus torminalis* (L.) Crantz.

Confini: La Riserva naturale delle Sorgenti del Belbo si trova alla sommità dell'omonima valle. Da Ceva seguire le indicazioni per Sale delle Langhe e da qui proseguire verso Camerana; poco dopo il bivio per Montezemolo, in località Ponte nuovo, svoltare a destra sulla strada sterrata e proseguire verso il Pilone del Foresto, di qui seguire la pista forestale sulla destra per 1 Km fino al popolamento.

Accesso: Strada/pista percorribile con mezzi a trazione integrale

Agibilità: Agevole

PROPRIETA' Altre 165.3 ha

	<i>Pyrus pyraaster</i> Burgds.	UTM E430721	UTM N4916883	Belbo 10
	<i>Pyrus pyraaster</i> Burgds.	UTM E430728	UTM N4916879	Belbo 11
	<i>Pyrus pyraaster</i> Burgds.	UTM E430992	UTM N4916878	Belbo 13
	<i>Malus sylvestris</i> Miller	UTM E430956	UTM N4916418	Belbo 15
	<i>Pyrus pyraaster</i> Burgds.	UTM E430887	UTM N4916434	Belbo 5
	<i>Pyrus pyraaster</i> Burgds.	UTM E430782	UTM N4916564	Belbo 6
	<i>Pyrus pyraaster</i> Burgds.	UTM E430701	UTM N4916773	Belbo 9
	<i>Prunus avium</i> L.	UTM E431647	UTM N4916938	Pilone del Foresto 30
	<i>Malus sylvestris</i> Miller	UTM E431706	UTM N4917019	Pilone del Foresto 34
	<i>Pyrus pyraaster</i> Burgds.	UTM E430813	UTM N4916499	Pilone del Foresto 38
	<i>Prunus avium</i> L.	UTM E431460	UTM N4916642	Pilone del Foresto 41
	<i>Prunus avium</i> L.	UTM E431494	UTM N4917188	Pilone del Foresto 44
PORTASEME	<i>Malus sylvestris</i> Miller	UTM E431681	UTM N4917147	Pilone del Foresto 46
	<i>Pyrus pyraaster</i> Burgds.	UTM E431703	UTM N4916883	Pilone del Foresto 48
	<i>Pyrus pyraaster</i> Burgds.	UTM E431150	UTM N4916456	Pilone del Foresto 49
	<i>Prunus avium</i> L.	UTM E431330	UTM N4916969	Pilone del Foresto 51
	<i>Prunus avium</i> L.	UTM E431595	UTM N4917236	Pilone del Foresto 52
	<i>Sorbus torminalis</i> (L.) Crantz	UTM E431501	UTM N4916755	Pilone Foresto 25
	<i>Sorbus torminalis</i> (L.) Crantz	UTM E431436	UTM N4917050	Pilone Foresto 29
	<i>Sorbus torminalis</i> (L.) Crantz	UTM E431061	UTM N4916809	Pilone Foresto 55
	<i>Sorbus torminalis</i> (L.) Crantz	UTM E430639	UTM N4916692	Pilone Foresto 62
	<i>Sorbus torminalis</i> (L.) Crantz	UTM E430641	UTM N4916694	Pilone Foresto 65
	<i>Malus sylvestris</i> Miller	UTM E431543	UTM N4916844	Pilone Foresto 67
	<i>Pyrus pyraaster</i> Burgds.	UTM E431053	UTM N4916398	Valloni
	<i>Malus sylvestris</i> Miller	UTM E430748	UTM N4916470	Valloni

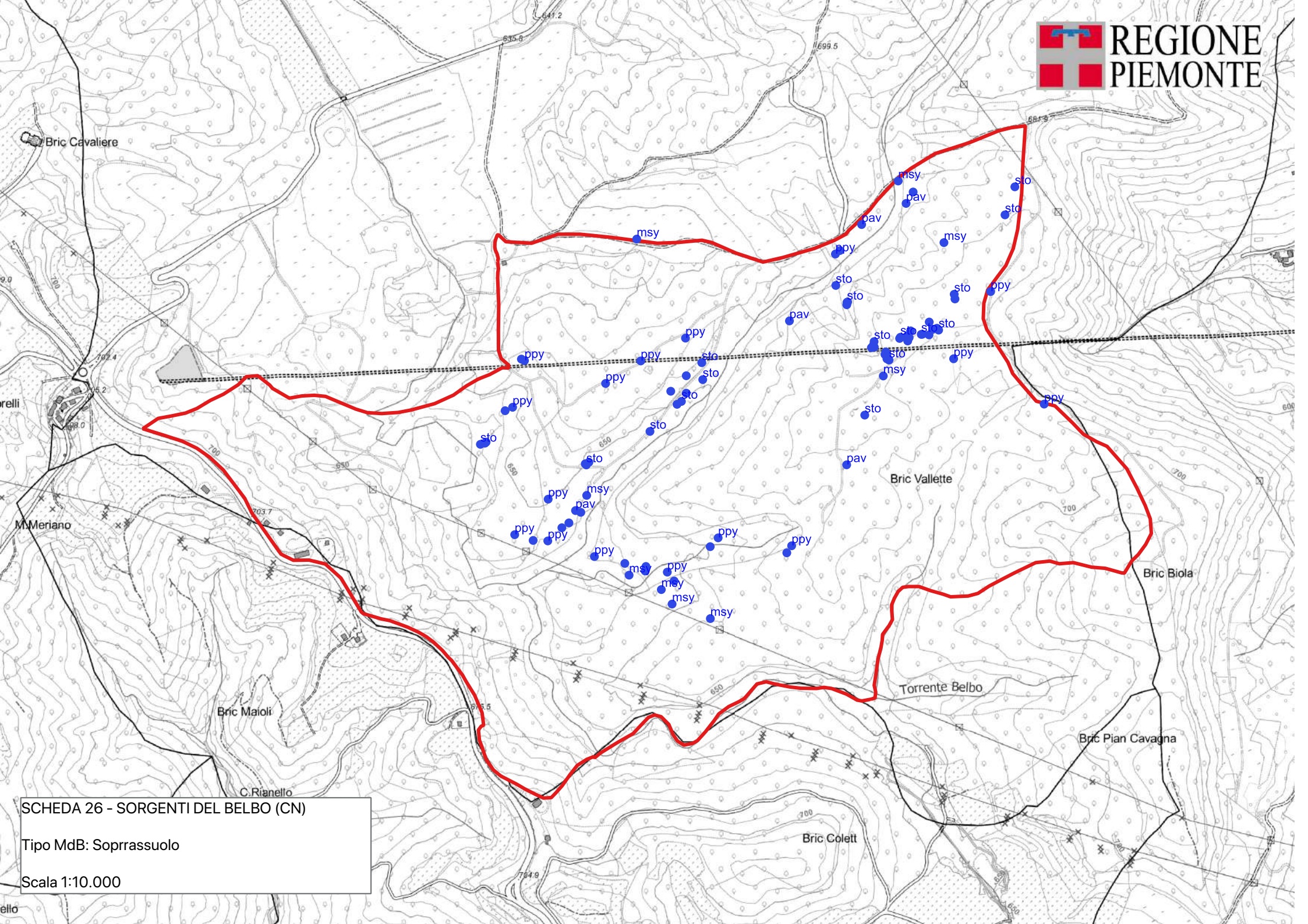
Motivi di iscrizione: Cedui di castagno a regime con riserve di pino silvestre, roverella, rovere e cerro. Negli impluvi e bassi versanti si trovano piccoli lembi di fustaia di farnia e/o cerro, con isolati relitti di faggio.

Aggiornamento: 10/02/2024

DETTAGLIO SPECIE

Specie	Distribuzione	Categoria	Finalità	CDB
<i>Alnus glutinosa</i> Gaertn.	Individui a piccoli gruppi	Non definito	Recupero ambientale	

<i>Carpinus betulus</i> L.	Individui isolati	Non definito	Non disponibile	
<i>Castanea sativa</i> Miller	Individui a grandi gruppi	Identificato alla fonte	Recupero ambientale	IT/Csa/PIE/1/3.1/0026
<i>Coronilla emerus</i> L.	Mescolanza con altre specie	Non definito	Non disponibile	
<i>Corylus avellana</i> L.	Mescolanza con altre specie	Non definito	Non disponibile	
<i>Crataegus monogyna</i> Jacq	Individui isolati	Non definito	Non disponibile	
<i>Fagus sylvatica</i> L.	Sporadica	Non definito	Recupero ambientale	
<i>Fraxinus ornus</i> L.	Individui a piccoli gruppi	Non definito	Non disponibile	
<i>Ligustrum vulgare</i> L.	Mescolanza con altre specie	Non definito	Non disponibile	
<i>Malus sylvestris</i> Miller	Sporadica	Identificato alla fonte	Recupero ambientale	IT/Msy/PIE/1/3.1/0026
<i>Ostrya carpinifolia</i> Scop.	Individui a piccoli gruppi	Non definito	Non disponibile	
<i>Pinus sylvestris</i> L.	Individui a grandi gruppi	Non definito	Non disponibile	
<i>Prunus avium</i> L.	Individui isolati	Identificato alla fonte	Non disponibile	IT/Pav/PIE/1/3.1/0026
<i>Pyrus pyraeaster</i> Burgds.	Individui isolati	Identificato alla fonte	Recupero ambientale	IT/Ppy/PIE/1/3.1/0026
<i>Quercus cerris</i> L.	Individui isolati	Non definito	Non disponibile	
<i>Quercus pubescens</i> Willd.	Individui a grandi gruppi	Non definito	Non disponibile	
<i>Quercus robur</i> L.	Individui a piccoli gruppi	Non definito	Non disponibile	
<i>Sorbus torminalis</i> (L.) Crantz	Individui isolati	Selezionato	Arboricoltura da legno	IT/Sto/PIE/2/3.1/0026
<i>Spartium junceum</i> L.	Individui isolati	Non definito	Non disponibile	
<i>Viburnum lantana</i> L.	Mescolanza con altre specie	Non definito	Non disponibile	



SCHEDA 26 - SORGENTI DEL BELBO (CN)
Tipo MdB: Soprassuolo
Scala 1:10.000

SCHEMA: 0027 - Valloriate

Regione di provenienza: 1.2 - Alpina mesalpica
Tipo materiale: Soprassuolo
Provincia: CN
Comuni: Valloriate
Località: Vallone di Valloriate
Quota m s.l.m.: minima 920 - massima 1200 - media 1000
Superficie totale: 40.8 ha
Coordinate UTM centroide: E 367427 N 4910185



SPECIE IDONEE: Identificate alla fonte: *Acer pseudoplatanus* L., *Castanea sativa* Miller, *Prunus avium* L.. Selezionate: *Fraxinus excelsior* L..

Confini: Dall'abitato di Valloriate seguire la strada che percorre il fondovalle oltre la frazione Molino, quindi risalire verso le borgate Sapè e Gorrè; lungo questa strada e fino alle quote di oltre 1300 m vi è la presenza quasi continua di frassineti. La percorribilità interna del popolamento è garantita da numerose strade che portano alle borgate.

Accesso: Strada/pista percorribile con mezzi normali

Agibilità: Agevole

PROPRIETA' Altre 40.8 ha

PORTASEME

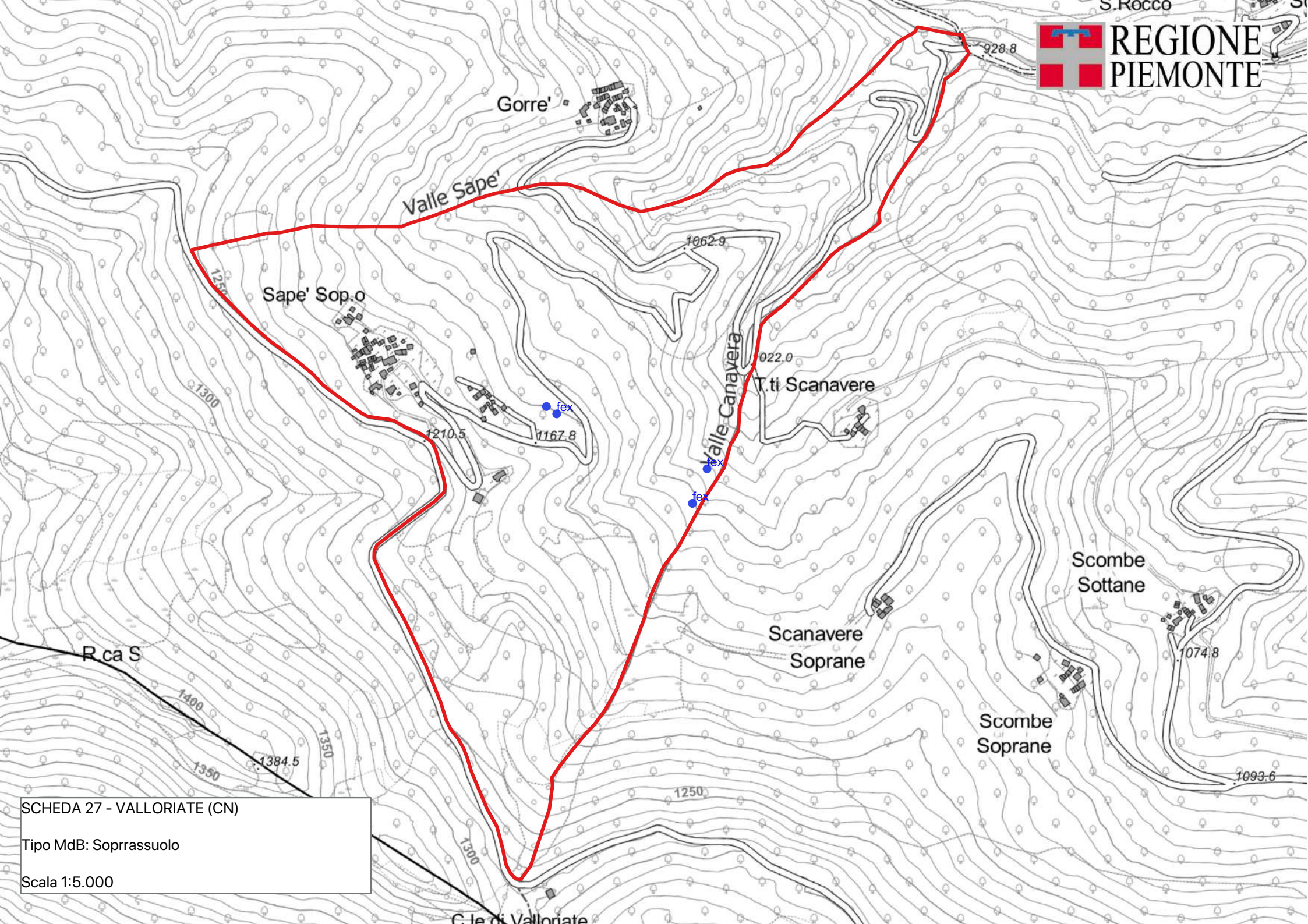
<i>Acer pseudoplatanus</i> L.	UTM E367666	UTM N4910331	sape 1
<i>Acer pseudoplatanus</i> L.	UTM E367566	UTM N4910299	sape 2
<i>Fraxinus excelsior</i> L.	UTM E367617	UTM N4910090	Valloriate 1
<i>Fraxinus excelsior</i> L.	UTM E367597	UTM N4910043	Valloriate 2
<i>Fraxinus excelsior</i> L.	UTM E367412	UTM N4910165	Valloriate 3
<i>Fraxinus excelsior</i> L.	UTM E367398	UTM N4910175	Valloriate 4

Motivi di iscrizione: Gruppi di fustaia da giovane a subadulta e soprattutto di perticaia, d'invasione di prato-pascoli o castagneti radi, a partire da filari o soggetti isolati, un tempo allevati a scalvo per frasca da foraggio. La presenza di numerose fasce ecotonali offrono la possibilità di raccolta da numerosi soggetti con chiome in luce e facilmente raggiungibili.

Aggiornamento: 10/02/2024

DETTAGLIO SPECIE

Specie	Distribuzione	Categoria	Finalità	CDB
<i>Acer pseudoplatanus</i> L.	Individui a grandi gruppi	Identificato alla fonte	Recupero ambientale	IT/Aps/PIE/1/1.2/0027
<i>Alnus glutinosa</i> Gaertn.	Individui isolati	Non definito	Non disponibile	
<i>Betula pendula</i> Roth	Sporadica	Non definito	Non disponibile	
<i>Castanea sativa</i> Miller	Mescolanza con altre specie	Identificato alla fonte	Recupero ambientale	IT/Csa/PIE/1/1.2/0027
<i>Corylus avellana</i> L.	Individui a piccoli gruppi	Non definito	Non disponibile	
<i>Fagus sylvatica</i> L.	Copertura continua	Non definito	Non disponibile	
<i>Fraxinus excelsior</i> L.	Individui a grandi gruppi	Selezionato	Arboricoltura da legno	IT/Fex/PIE/2/1.2/0027
<i>Juglans regia</i>	Individui a piccoli gruppi	Non definito	Non disponibile	
<i>Laburnum anagyroides</i> Medicus	Mescolanza con altre specie	Non definito	Non disponibile	
<i>Prunus avium</i> L.	Individui a piccoli gruppi	Identificato alla fonte	Recupero ambientale	IT/Pav/PIE/1/1.2/0027



SCHEDA 27 - VALLORiate (CN)
Tipo MdB: Soprasuolo
Scala 1:5.000

SCHEDA: 0028 - Vallone di Oncino

Regione di provenienza: 1.2 - Alpina mesalpica

Tipo materiale: Soprassuolo

Provincia: CN

Comuni: Oncino

Località: Serre e Ruata

Quota m s.l.m.: minima 900 - massima 1800 - media 1350

Superficie totale: 179.2 ha

Coordinate UTM centroide: E 356985 N 4947859



SPECIE IDONEE: Identificate alla fonte: *Tilia platyphyllos* Scop., *Ulmus glabra* Hudson. Selezionate: *Acer platanoides* L., *Acer pseudoplatanus* L., *Fraxinus excelsior* L..

Confini: Il popolamento di Oncino occupa entrambi i versanti del Vallone omonimo, in Valle Po. Esso si raggiunge dalla strada statale della Valle Po, deviando per il Vallone di Oncino e proseguendo fino alle borgate Ruata e Serre. La fascia boscata principale si trova lungo l'impluvio del rio Lenta. In destra idrografica la copertura arborea è più discontinua e verso le borgate si alternano prati falciati con nuclei o filari di diverse specie arboree. La percorribilità interna del popolamento è ottima, ed è garantita dalla strada asfaltata che risale il Vallone e da numerose carrarecce che portano alle borgate.

Accesso: Strada/pista percorribile con mezzi normali

Agibilità: Agevole

PROPRIETA' Altre 179.2 ha

PORTASEME

Fraxinus excelsior L. UTM E356762 UTM N4947406 Caus 1

Acer pseudoplatanus L. UTM E356578 UTM N4947657 Caus 2

Tilia platyphyllos Scop. UTM E358150 UTM N4949300 Madonna del bel Fo 1

Ulmus glabra Hudson UTM E357814 UTM N4948986 Madonna del bel Fo 2

Motivi di iscrizione: Cedui invecchiati ed in conversione naturale a fustaia e fustaie con soggetti di grandi dimensioni a chioma ampia e ramosa. Il bosco è a densità piena con locali aperture e zone con individui non a contatto di chioma; struttura generalmente monoplana, raramente biplana. Rinnovazione abbondante per tutte le specie, più scarsa per l'acero riccio. Nei prato-pascoli sono presenti diversi soggetti a capitozza.

Aggiornamento: 17/09/2024

DETTAGLIO SPECIE

Specie	Distribuzione	Categoria	Finalità	CDB
<i>Acer platanoides</i> L.	Individui isolati	Selezionato	Biodiversità	IT/Apl/PIE/2/1.2/0028
<i>Acer pseudoplatanus</i> L.	Individui a piccoli gruppi	Selezionato	Recupero ambientale	IT/Aps/PIE/2/1.2/0028
<i>Fagus sylvatica</i> L.	Mescolanza con altre specie	Non definito	Non disponibile	
<i>Fraxinus excelsior</i> L.	Individui a piccoli gruppi	Selezionato	Recupero ambientale	IT/Fex/PIE/2/1.2/0028
<i>Laburnum alpinum</i> (Miller) Berchtold et Presl	Individui a piccoli gruppi	Non definito	Non disponibile	
<i>Prunus avium</i> L.	Individui isolati	Non definito	Non disponibile	
<i>Tilia platyphyllos</i> Scop.	Individui isolati	Identificato alla fonte	Biodiversità	IT/Tpl/PIE/1/1.2/0028
<i>Ulmus glabra</i> Hudson	Sporadica	Identificato alla fonte	Recupero ambientale	IT/Ugl/PIE/1/1.2/0028

SCHEMA: 0029 - Valle Sessera

Regione di provenienza: 1.2 - Alpina mesalpica

Tipo materiale: Soprassuolo

Provincia: BI

Comuni: Mosso, Veglio, Bioglio

Località: Valle Sessera

Quota m s.l.m.: minima 1000 - massima 1800 - media 900

Superficie totale: 963.9 ha

Coordinate UTM centroide: E 427203 N 5061625



SPECIE IDONEE: Identificate alla fonte: *Abies alba* Miller, *Sorbus aria* (L.) Crantz, *Sorbus aucuparia* L.. Selezionate: *Betula pendula* Roth, *Fagus sylvatica* L.. Altre non oggetto di certificazione: *Cytisus scoparius* (L.) Link.

Confini: Dalla strada statale n°232 proseguire per il Bocchetto Sessera; da quest'ultima si entra nella proprietà demaniale con la strada sterrata che porta alla casa forestale. I soprassuoli idonei alla raccolta interessano i versanti in sinistra e destra orografica dei T. Sessera e Dolca. L'accesso è garantito in modo ottimale in tutto il popolamento attraverso strade o sentieri di facile percorribilità, ad esclusione della stazione di abete bianco dell'Alpe Cusogna che è raggiungibile solo tramite sentiero.

Accesso: Strada/pista percorribile con mezzi a trazione integrale

Agibilità: Agevole

Regionale 960.9 ha

PROPRIETA' Altre 2.2 ha

Private rilevate 0.8 ha

PORTASEME Non sono registrati portaseme per il popolamento.

Motivi di iscrizione: In tutta la proprietà regionale domina il ceduo matricinato in conversione naturale e guidata. Isolati nuclei di giovane fustaia si trovano ove sono state fatte da più tempo delle conversioni o in zone impervie scarsamente utilizzate, in conversione naturale. Si tratta di boschi giovani con età di circa 35-40 anni per i polloni invecchiati, 60-80 anni per le matricine più vecchie con chioma piccola e compressa; il fenotipo sia dei polloni, sia dei polloni affrancati è buono e simile a quella degli altri popolamenti indagati nella restante parte delle Prealpi biellesi. La rinnovazione è scarsa e soltanto in prossimità di grossi alberi si notano dei semenzali, che però hanno scarso avvenire.

Aggiornamento: 04/03/2026

DETTAGLIO SPECIE

Specie	Distribuzione	Categoria	Finalità	CDB
<i>Abies alba</i> Miller	Individui a piccoli gruppi	Identificato alla fonte	Biodiversità	IT/Aal/PIE/1/1.2/0029
<i>Acer pseudoplatanus</i> L.	Individui a piccoli gruppi	Non definito	Non disponibile	
<i>Alnus incana</i> (L.) Moench	Individui a piccoli gruppi	Non definito	Non disponibile	
<i>Betula pendula</i> Roth	Individui a grandi gruppi	Selezionato	Recupero ambientale	IT/Bpe/PIE/2/1.2/0029
<i>Corylus avellana</i> L.	Individui a piccoli gruppi	Non definito	Non disponibile	
<i>Cytisus scoparius</i> (L.) Link	Individui a piccoli gruppi	Non oggetto di certificazione	Recupero ambientale	
<i>Fagus sylvatica</i> L.	Copertura continua	Selezionato	Recupero ambientale	IT/Fsy/PIE/2/1.2/0029
<i>Fraxinus excelsior</i> L.	Sporadica	Non definito	Non disponibile	
<i>Laburnum alpinum</i> (Miller) Berchtold et Presl	Individui a piccoli gruppi	Non definito	Non disponibile	
<i>Picea abies</i> H.Karst.	Individui a grandi gruppi	Non definito	Non disponibile	
<i>Pinus strobus</i> L.	Sporadica	Non definito	Non disponibile	
<i>Quercus petraea</i> Liebl.	Dato non disponibile	Non definito	Non disponibile	

Sorbus aria (L.) Crantz	Individui isolati	Identificato alla fonte	Recupero ambientale	IT/Sar/PIE/1/1.2/0029
Sorbus aucuparia L.	Individui a piccoli gruppi	Identificato alla fonte	Recupero ambientale	IT/Sau/PIE/1/1.2/0029

SCHEDA: 0031 - Vallone della Valletta

Regione di provenienza: 1.2 - Alpina mesalpica
Tipo materiale: Soprassuolo
Provincia: CN
Comuni: Valdieri
Località: Terme di Valdieri
Quota m s.l.m.: minima 1500 - massima 1800 - media 1700
Superficie totale: 121.1 ha
Coordinate UTM centroide: E 362153 N 4895076



SPECIE IDONEE: Identificate alla fonte: *Picea abies* H.Karst.. Altre non oggetto di certificazione: *Laburnum alpinum* (Miller) Berchtold et Presl.

Confini: Il popolamento di abete bianco e rosso del Vallone occupa una parte media in destra orografica del Vallone della Valletta, all'interno del Parco delle Alpi Marittime. L'accesso è possibile dalla S.P. di Terme di Valdieri e da qui si prosegue sulla strada a fondo naturale che percorre il Vallone della Valletta. In particolare il popolamento interessa le particelle forestali 20-21 e 22 del PFA (validità 2012-2016).

Accesso: Strada/pista percorribile con mezzi normali

Agibilità: Agevole

PROPRIETA'
 Altre 76.6 ha
 Comunale 44.5 ha

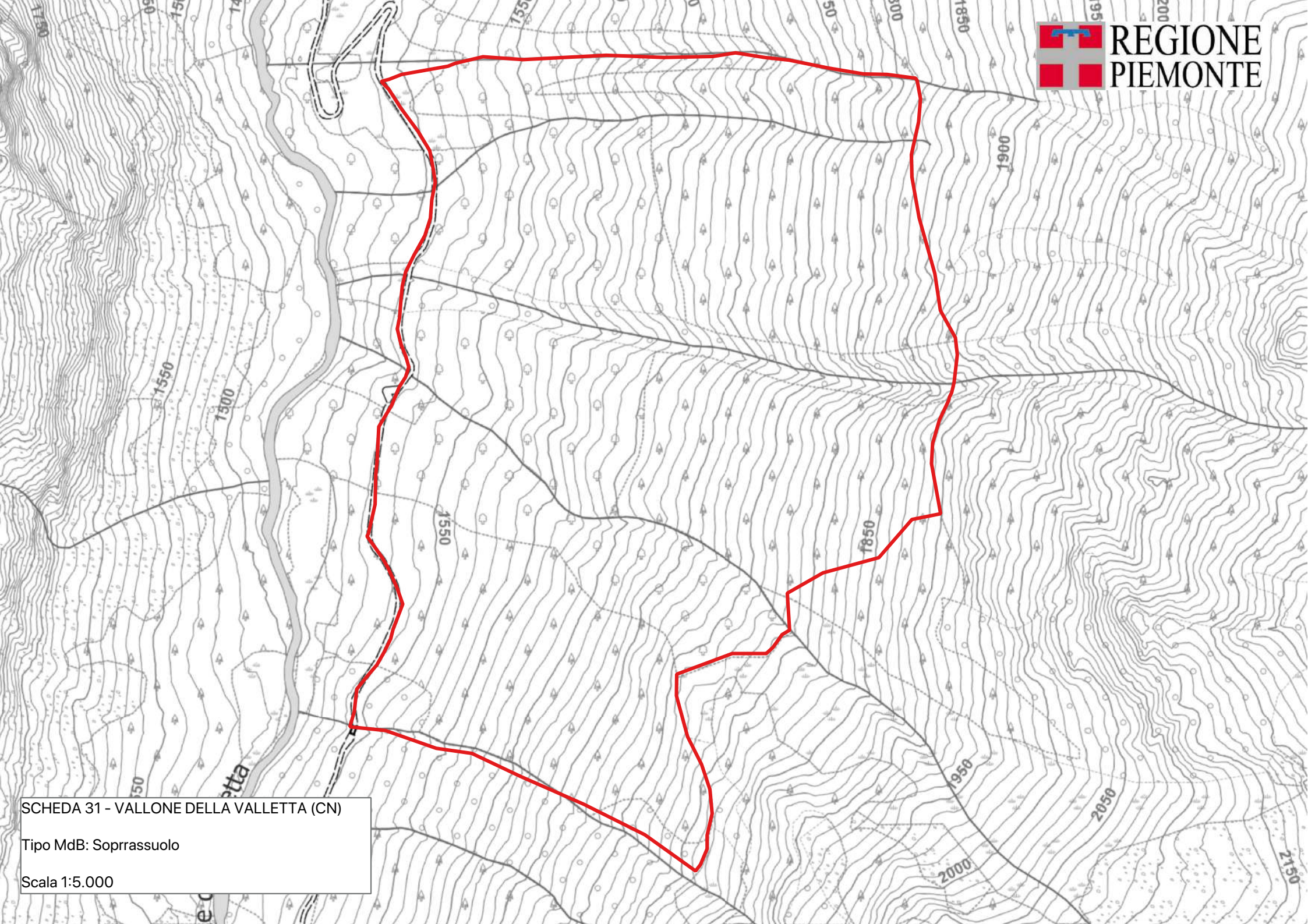
PORTASEME Non sono registrati portaseme per il popolamento.

Motivi di iscrizione: Nel panorama regionale di distribuzione dell'abete rosso, il popolamento del Vallone della Valletta è di notevole interesse come risorsa genetica fra le più meridionali dell'areale della specie, di sicuro interesse quale provenienza adatta e da valorizzare nei termini dei cambiamenti climatici e caratterizzata da specificità genetiche rispetto alle altre popolazioni delle Alpi occidentali.

Aggiornamento: 04/03/2026

DETTAGLIO SPECIE

Specie	Distribuzione	Categoria	Finalità	CDB
<i>Abies alba</i> Miller	Individui a grandi gruppi	Non definito	Biodiversità	
<i>Acer opulifolium</i> Chaix	Individui isolati	Non definito	Biodiversità	
<i>Acer pseudoplatanus</i> L.	Individui isolati	Non definito	Non disponibile	
<i>Fagus sylvatica</i> L.	Individui a piccoli gruppi	Non definito	Non disponibile	
<i>Fraxinus excelsior</i> L.	Individui isolati	Non definito	Non disponibile	
<i>Laburnum alpinum</i> (Miller) Berchtold et Presl	Individui a piccoli gruppi	Non oggetto di certificazione	Ingegneria naturalistica	
<i>Larix decidua</i> Miller	Individui a piccoli gruppi	Non definito	Non disponibile	
<i>Picea abies</i> H.Karst.	Individui a piccoli gruppi	Identificato alla fonte	Biodiversità	IT/Pab/PIE/1/1.2/0031
<i>Pinus cembra</i> L.	Individui a piccoli gruppi	Non definito	Non disponibile	
<i>Pinus uncinata</i> Miller	Individui a piccoli gruppi	Non definito	Non disponibile	



SCHEDA 31 - VALLONE DELLA VALLETTA (CN)
Tipo MdB: Soprasuolo
Scala 1:5.000

SCHEDA: 0034 - Spazzacamini 1

Regione di provenienza: 2.1 - Pianura Padana
Tipo materiale: Soprassuolo
Provincia: NO
Comuni: Grignasco, Prato Sesia
Località: Cascina Isola
Quota m s.l.m.: minima 280 - massima 290 - media 285
Superficie totale: 82.0 ha
Coordinate UTM centroide: E 449023 N 5056804



SPECIE IDONEE: Identificate alla fonte: *Prunus padus* L., *Ulmus laevis* Pallas.

Confini: Dalla strada statale n°299 seguire le indicazioni per l'Azienda Spazzacamini IPLA (a sinistra, circa 3 Km dal centro di Prato Sesia in direzione Grignasco). Dall'azienda seguire la strada sterrata che si inoltra nei boschi alternati a prati e impianti di short-rotation fino al ponte sul torrente Mologna (limite orientale), fino al greto del Sesia (limite occidentale). Altri nuclei di frassino si trovano lungo le carrarecce.

Accesso: Strada/pista percorribile con mezzi normali

Agibilità: Agevole

PROPRIETA'

Regionale	70.6 ha
Comunale	9.6 ha
Demaniale	1.1 ha
Altri Enti	0.7 ha

PORTASEME

<i>Tilia cordata</i> Miller	UTM E449100	UTM N5056367	Cascina isolata
<i>Prunus padus</i> L.	UTM E449041	UTM N5056454	Cascina isolata
<i>Crataegus monogyna</i> Jacq	UTM E449004	UTM N5056387	Cascina isolata
<i>Prunus padus</i> L.	UTM E448875	UTM N5056985	Cascina isolata
<i>Tilia cordata</i> Miller	UTM E448987	UTM N5056461	Cascina isolata
<i>Prunus padus</i> L.	UTM E449082	UTM N5056474	Cascina isolata

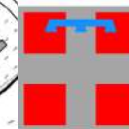
Motivi di iscrizione: Alternanza di coltivi (prati stabili e seminaturali) con nuclei boscati di medie-piccole dimensioni costituiti prevalentemente da cedui di robinia con isolate riserve di farnia, frassino, ciliegio e diffuso pado. All'interno di questa matrice sono presenti piccoli nuclei di fustaia mista a prevalenza di latifoglie autoctone, talora a struttura irregolare; lungo il Sesia è inoltre presente una fascia di vegetazione riparia a pioppo nero e salice bianco. Al bordo dei coltivi sono inoltre presenti delle siepi campestri costituite da robinia, frassino maggiore, nocciolo, sambuco ed altri arbusti.

Aggiornamento: 13/08/2024

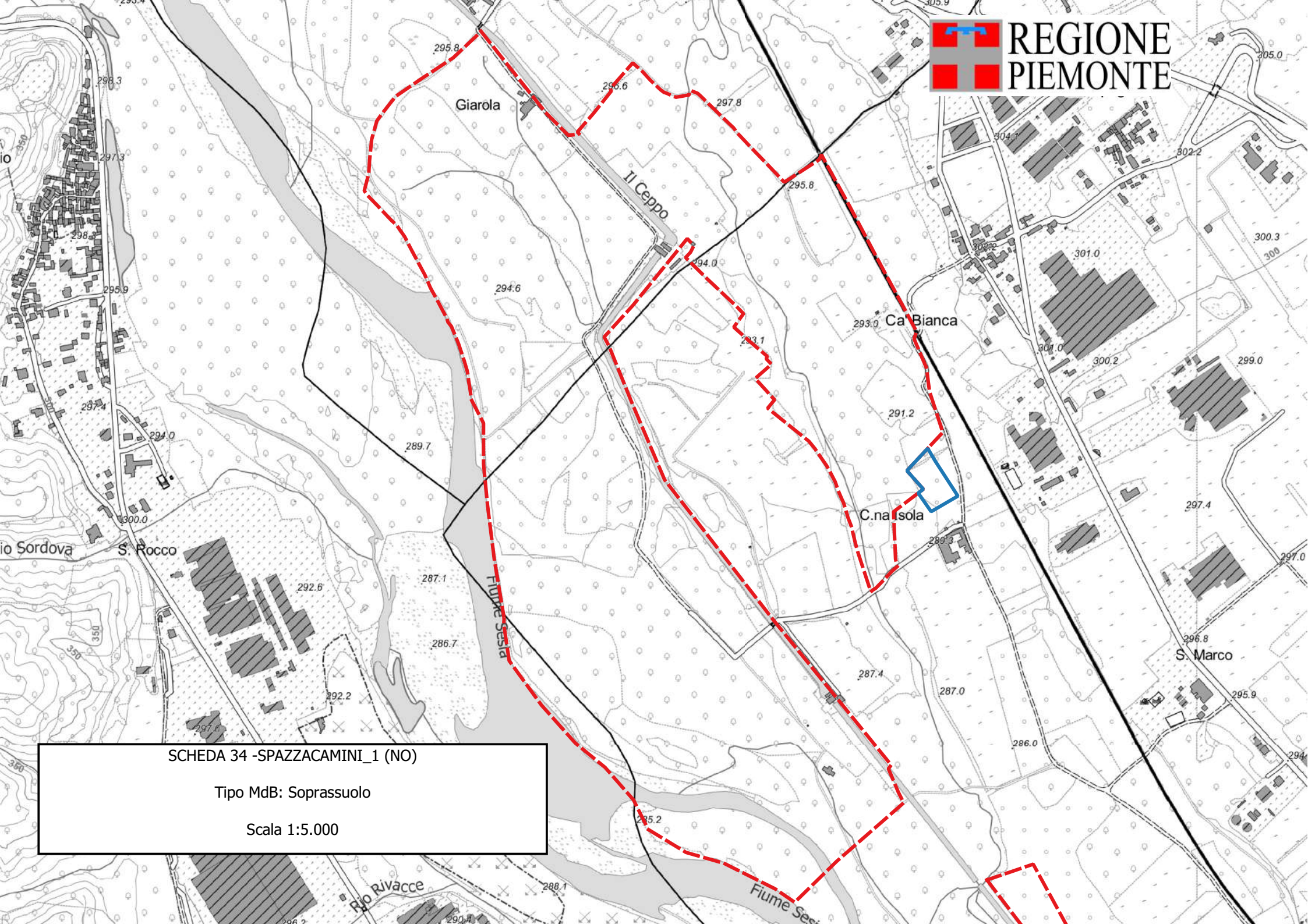
DETTAGLIO SPECIE

Specie	Distribuzione	Categoria	Finalità	CDB
<i>Alnus glutinosa</i> Gaertn.	Individui a piccoli gruppi	Non definito	Non disponibile	
<i>Corylus avellana</i> L.	Individui a piccoli gruppi	Non definito	Non disponibile	
<i>Fraxinus excelsior</i> L.	Individui a piccoli gruppi	Identificato alla fonte	Recupero ambientale	
<i>Pinus strobus</i> L.	Sporadica	Non definito	Non disponibile	
<i>Populus nigra</i> L.	Individui a grandi gruppi	Non definito	Non disponibile	
<i>Prunus avium</i> L.	Sporadica	Non definito	Non disponibile	
<i>Prunus padus</i> L.	Mescolanza con altre specie	Identificato alla fonte	Ingegneria naturalistica	IT/Ppd/PIE/1/2.1/0034
<i>Quercus robur</i> L.	Sporadica	Non definito	Non disponibile	

Sambucus nigra L.	Mescolanza con altre specie	Non definito	Non disponibile	
Tilia cordata Miller	Individui a piccoli gruppi			
Ulmus laevis Pallas	Individui a piccoli gruppi	Identificato alla fonte	Biodiversità	IT/Ula/PIE/1/2.1/0034



REGIONE
PIEMONTE



SCHEDA 34 - SPAZZACAMINI_1 (NO)

Tipo MdB: Soprassuolo

Scala 1:5.000

SCHEDA: 0035 - Piode case otro

Regione di provenienza: 1.2 - Alpina mesalpica
Tipo materiale: Soprassuolo
Provincia: VC
Comuni: Pila, Piode
Località: Case d'Otra
Quota m s.l.m.: minima 690 - massima 900 - media 800
Superficie totale: 57.7 ha
Coordinate UTM centroide: E 427227 N 5068579



SPECIE IDONEE: Identificate alla fonte: *Alnus incana* (L.) Moench, *Acer pseudoplatanus* L., *Fraxinus excelsior* L., *Tilia cordata* Miller. Altre non oggetto di certificazione: *Corylus avellana* L..

Confini: Il popolamento comprende diverse fonti di seme localizzate sul basso versante del Monte Ovago, fra gli abitati di Piode e Pila, in Valle Sesia; l'accesso per tutte le stazioni avviene dalla SS della Valle Sesia, seguendo la pista che porta a Case d'Otra e a Riale.

Accesso: Strada/pista percorribile con mezzi normali

Agibilità: Agevole

Altre 46.1 ha

PROPRIETA' Comunale 5.9 ha

Comunale 5.7 ha

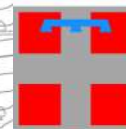
PORTASEME Non sono registrati portaseme per il popolamento.

Motivi di iscrizione: Cedui matricinati sovente non più a regime, a struttura irregolare, in mosaico con boschi d'invasione. Nelle forme d'invasione di prato pascoli o castagneti da frutto si trovano giovani perticaie o anche spessine. L'alneto di ontano bianco si trova sempre allo stato di ceduo con matricinatura irregolare dovuto ad interventi selvicolturali saltuari senza turni regolari, ultimamente riferibili al taglio raso per motivi idrogeologici.

Aggiornamento: 04/03/2026

DETTAGLIO SPECIE

Specie	Distribuzione	Categoria	Finalità	CDB
<i>Acer pseudoplatanus</i> L.	Mescolanza con altre specie	Identificato alla fonte	Recupero ambientale	IT/Aps/PIE/1/1.2/0035
<i>Alnus incana</i> (L.) Moench	Individui a piccoli gruppi	Identificato alla fonte	Recupero ambientale	IT/Ain/PIE/1/1.2/0035
<i>Betula pendula</i> Roth	Individui isolati	Non definito	Non disponibile	
<i>Corylus avellana</i> L.	Mescolanza con altre specie	Non oggetto di certificazione	Recupero ambientale	
<i>Fagus sylvatica</i> L.	Individui isolati	Non definito	Non disponibile	
<i>Fraxinus excelsior</i> L.	Individui isolati	Identificato alla fonte	Recupero ambientale	IT/Fex/PIE/1/1.2/0035
<i>Populus tremula</i> L.	Individui isolati	Non definito	Non disponibile	
<i>Prunus avium</i> L.	Individui a piccoli gruppi	Non definito	Non disponibile	
<i>Quercus petraea</i> Liebl.	Individui isolati	Non definito	Non disponibile	
<i>Tilia cordata</i> Miller	Individui a piccoli gruppi	Identificato alla fonte	Recupero ambientale	IT/Tco/PIE/1/1.2/0035
<i>Tilia platyphyllos</i> Scop.	Mescolanza con altre specie	Non definito	Non disponibile	



REGIONE
PIEMONTE

Failungo inf.e

Alpe Cipolla

Piode

Montata

la Selletta

Failungo sup.e

723.8

708.1

732.5

730.2

725.2

716.9

744.7

700

Fiume Sesia

700

694.3

Case d'Otra

850

1000

1050

1100

SCHEDA 35 - PIODE_CASE_OTRO (VC)

Tipo MdB: Soprassuolo

Scala 1:5.000

Alpi della Piana

SCHEDA: 0037 - Foresta Cerreto

Regione di provenienza: 3.2 - Appenninica settentrionale
Tipo materiale: Soprassuolo
Provincia: AL
Comuni: Molare
Località: Foresta Cerreto
Quota m s.l.m.: minima 280 - massima 290 - media 285
Superficie totale: 17.5 ha
Coordinate UTM centroide: E 467865 N 4938471



SPECIE IDONEE: Identificate alla fonte: *Castanea sativa* Miller, *Pinus pinaster* Ait., *Sorbus torminalis* (L.) Crantz. Altre non oggetto di certificazione: *Mespilus germanica* Miller.

Confini: Il popolamento si trova in sinistra orografica del T. Orba, all'imboccatura dell'omonima valle, a pochi chilometri dall'abitato di Molare. Da Molare seguire le indicazioni per il Vivaio Regionale, fino alla Località Madonna delle Rocche. I limiti del popolamento coincidono con quelli della proprietà regionale, in particolare con le particelle 10-26-30-126 del Foglio 9. Il popolamento di ciavardelli si localizza nella porzione nord-orientale della proprietà regionale, in prossimità degli impianti sperimentali di arboricoltura da legno. La percorribilità interna, benchè ottima, può avvenire solo tramite sentieri.

Accesso: Strada/pista percorribile con mezzi normali

Agibilità: Agevole

PROPRIETA'
 Regionale 16.7 ha
 Altre 0.8 ha

PORTASEME

<i>Sorbus torminalis</i> (L.) Crantz	UTM E468041	UTM N4938502	Cerreto 1
<i>Sorbus torminalis</i> (L.) Crantz	UTM E467986	UTM N4938528	Cerreto 10
<i>Sorbus torminalis</i> (L.) Crantz	UTM E467991	UTM N4938531	Cerreto 11
<i>Sorbus torminalis</i> (L.) Crantz	UTM E467964	UTM N4938539	Cerreto 12
<i>Sorbus torminalis</i> (L.) Crantz	UTM E467915	UTM N4938527	Cerreto 13
<i>Sorbus torminalis</i> (L.) Crantz	UTM E467921	UTM N4938534	Cerreto 14
<i>Sorbus torminalis</i> (L.) Crantz	UTM E467926	UTM N4938528	Cerreto 15
<i>Sorbus torminalis</i> (L.) Crantz	UTM E467909	UTM N4938531	Cerreto 16
<i>Sorbus torminalis</i> (L.) Crantz	UTM E467911	UTM N4938546	Cerreto 17
<i>Sorbus torminalis</i> (L.) Crantz	UTM E467896	UTM N4938515	Cerreto 18
<i>Sorbus torminalis</i> (L.) Crantz	UTM E467898	UTM N4938503	Cerreto 19
<i>Sorbus torminalis</i> (L.) Crantz	UTM E467886	UTM N4938469	Cerreto 20
<i>Sorbus torminalis</i> (L.) Crantz	UTM E467887	UTM N4938472	Cerreto 21
<i>Sorbus torminalis</i> (L.) Crantz	UTM E467882	UTM N4938545	Cerreto 22
<i>Sorbus torminalis</i> (L.) Crantz	UTM E467862	UTM N4938548	Cerreto 23
<i>Sorbus torminalis</i> (L.) Crantz	UTM E468042	UTM N4938549	Cerreto 3
<i>Sorbus torminalis</i> (L.) Crantz	UTM E468032	UTM N4938556	Cerreto 4
<i>Sorbus torminalis</i> (L.) Crantz	UTM E468010	UTM N4938560	Cerreto 5
<i>Sorbus torminalis</i> (L.) Crantz	UTM E467957	UTM N4938547	Cerreto 6
<i>Sorbus torminalis</i> (L.) Crantz	UTM E467959	UTM N4938546	Cerreto 7
<i>Sorbus torminalis</i> (L.) Crantz	UTM E467952	UTM N4938550	Cerreto 8
<i>Sorbus torminalis</i> (L.) Crantz	UTM E467973	UTM N4938541	Cerreto 9

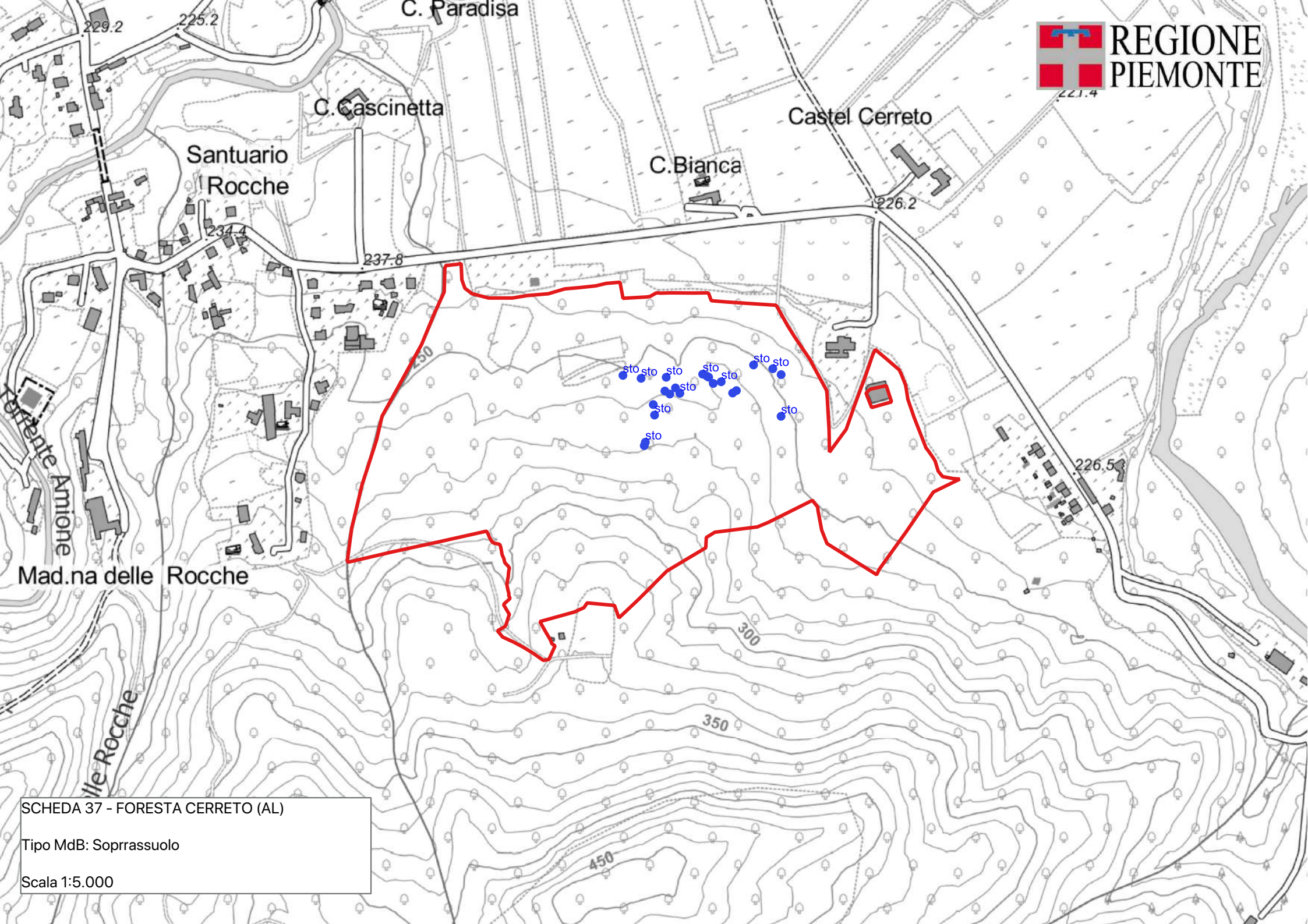
Motivi di iscrizione: Cedui, da giovani a invecchiati, talora con struttura irregolare. Lo strato agamico è a prevalenza di castagno con matricine di rovere e isolate altre latifoglie (ciliegio, ciavardello, faggio, robinia, ecc..). Localmente vi sono nuclei in conversione diretta a fustaia.

Aggiornamento: 04/03/2026

DETTAGLIO SPECIE

Specie	Distribuzione	Categoria	Finalità	CDB
--------	---------------	-----------	----------	-----

Betula pendula Roth	Individui isolati	Non definito	Non disponibile
Castanea sativa Miller	Copertura continua	Identificato alla fonte	Recupero ambientale IT/Csa/PIE/1/3.1/0037
Crataegus monogyna Jacq	Individui isolati	Non definito	Non disponibile
Malus sylvestris Miller	Individui isolati	Non definito	Biodiversità
Mespilus germanica Miller	Sporadica	Non oggetto di certificazione	Biodiversità
Pinus pinaster Ait.	Individui a piccoli gruppi	Identificato alla fonte	Biodiversità IT/Ppa/PIE/1/3.1/0037
Prunus avium L.	Individui isolati	Non definito	Non disponibile
Pyrus pyraeaster Burgds.	Sporadica	Non definito	Biodiversità
Quercus petraea Liebl.	Individui a piccoli gruppi	Non definito	Non disponibile
Sorbus aria (L.) Crantz	Individui a piccoli gruppi	Non definito	Non disponibile
Sorbus torminalis (L.) Crantz	Individui a piccoli gruppi	Identificato alla fonte	Recupero ambientale IT/Sto/PIE/1/3.1/0037



SCHEDA 37 - FORESTA CERRETO (AL)
Tipo MdB: Soprassuolo
Scala 1:5.000

SCHEDA: 0039 - Inverso di Laval

Regione di provenienza: 1.1 - Alpina endalpica
Tipo materiale: Soprassuolo
Provincia: TO
Comuni: Prapelato
Località: Inverso di Laval
Quota m s.l.m.: minima 1700 - massima 2100 - media 1900
Superficie totale: 55.7 ha
Coordinate UTM centroide: E 337498 N 4981905



SPECIE IDONEE: Identificate alla fonte: Sorbus aucuparia L.. Selezionate: Pinus uncinata Miller. Altre non oggetto di certificazione: Juniperus nana Willd.

Confini:

Il bosco da seme di Inverso di Laval (già iscritto nel Libro Nazionale dei Boschi da Seme con la scheda n°8) si trova in destra orografica della Valle Troncea, sopra l'abitato di Laval. Si accede tramite la strada sterrata che diparte da Laval, verso Clot della Soma; si segue questa strada fino al quarto tornante, dopo Joussaud (2,3 Km) in corrispondenza del Rio della Volpe; di qui si prosegue per un sentiero che attraversa il rio (circa 20 minuti).

Accesso:

A piedi su sentiero

Agibilità:

Difficoltosa

PROPRIETA'

Comunale 55.7 ha

PORTASEME

Non sono registrati portaseme per il popolamento.

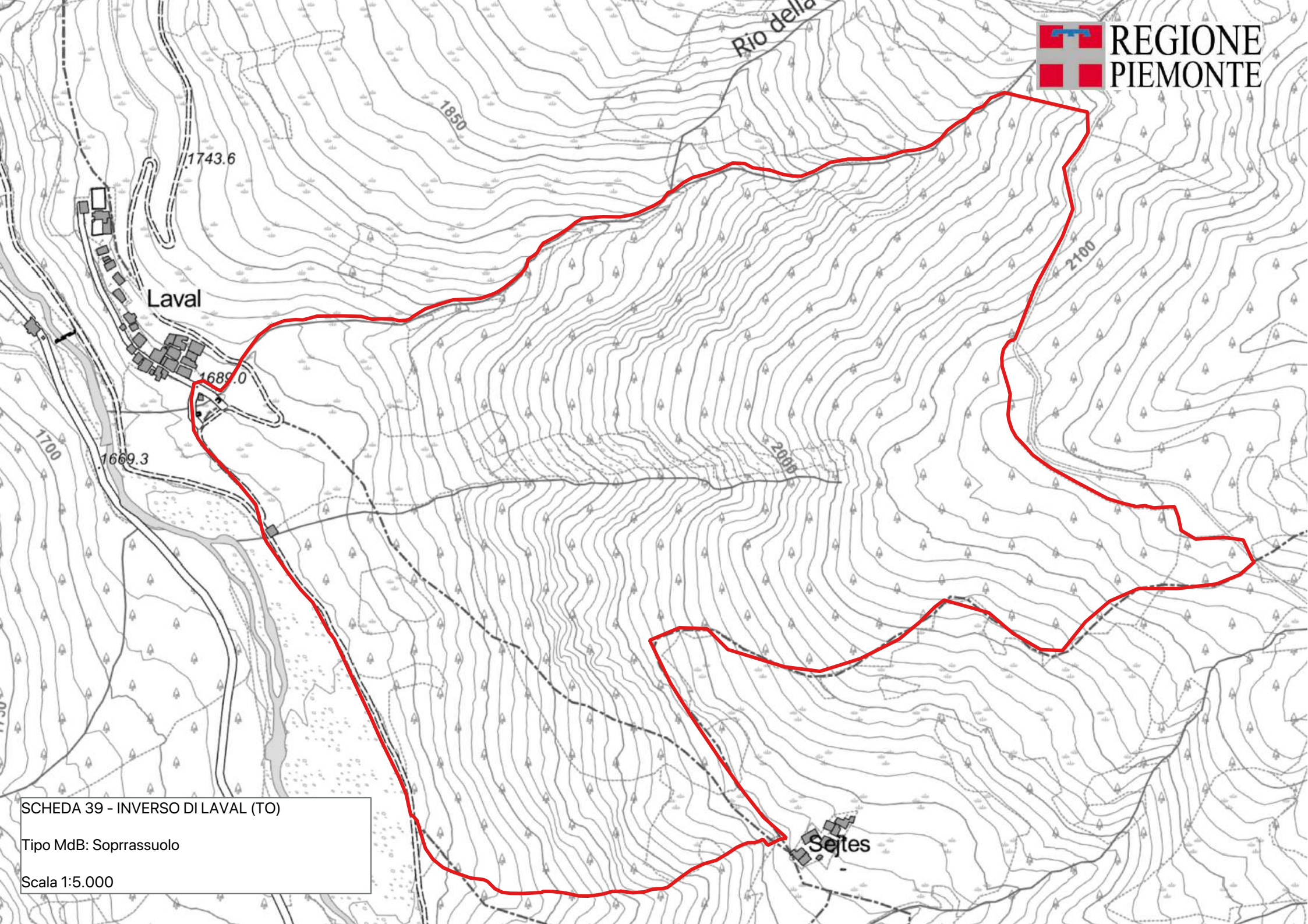
Motivi di iscrizione:

Fustaia coetaneiforme, rada, pressoché in purezza di pino uncinato, posta al limite superiore della vegetazione; il popolamento di Inverso di Laval, già iscritto all'ex libro nazionale dei boschi da seme, è interessante come Unità di Conservazione genetica per l'assenza di individui ibridi con il mugo e il pino silvestre e l'ambito continentale a impronta steppica. Le caratteristiche fenotipiche e gli accrescimenti sono mediocri; tuttavia il popolamento è interessante per la raccolta nonostante le non agevoli condizioni di accesso.

Aggiornamento: 04/03/2026

DETTAGLIO SPECIE

Specie	Distribuzione	Categoria	Finalità	CDB
Juniperus nana Willd	Mescolanza con altre specie	Non oggetto di certificazione	Biodiversità	
Larix decidua Miller	Individui isolati	Non definito	Non disponibile	
Pinus cembra L.	Sporadica	Non definito	Non disponibile	
Pinus uncinata Miller	Copertura continua	Selezionato	Recupero ambientale	IT/Pun/PIE/2/1.1/0039
Sorbus aucuparia L.	Individui isolati	Identificato alla fonte	Ingegneria naturalistica	IT/Sau/PIE/1/1.1/0039



SCHEDA 39 - INVERSO DI LAVAL (TO)
Tipo MdB: Soprasuolo
Scala 1:5.000

SCHEMA: 0040 - Valle Stretta

Regione di provenienza: 1.1 - Alpina endalpica

Tipo materiale: Soprassuolo

Provincia: TO

Comuni: Bardonecchia

Località: Pian del Colle

Quota m s.l.m.: minima 1600 - massima 2500 - media 2050

Superficie totale: 109.7 ha

Coordinate UTM centroide: E 316899 N 4989432



SPECIE IDONEE: Identificate alla fonte: Pinus uncinata Miller.

Confini: Il popolamento occupa parte del vallone di Comba della Gorgia, impluvio laterale della parte iniziale della Valle Stretta. Dal comune di Bardonecchia seguire le indicazioni per il Colle della Scala e Valle Stretta. Al Pian del Colle deviare a sinistra sulla pista di fondovalle della Comba della Gorgia, in direzione Grangie Teppas; proseguire sulla sopraccitata pista per circa 1 Km ove, sul versante destro si trova il nucleo principale di pino uncinato. Altri nuclei di pino uncinato, talora misti con larice, si trovano nei bassi valloni di Guiau e Coche, fra Pian del Colle e Melezet.

Accesso: Strada/pista percorribile con mezzi a trazione integrale

Agibilità: Agevole

PROPRIETA'
Comunale 100.2 ha
Altre 9.5 ha

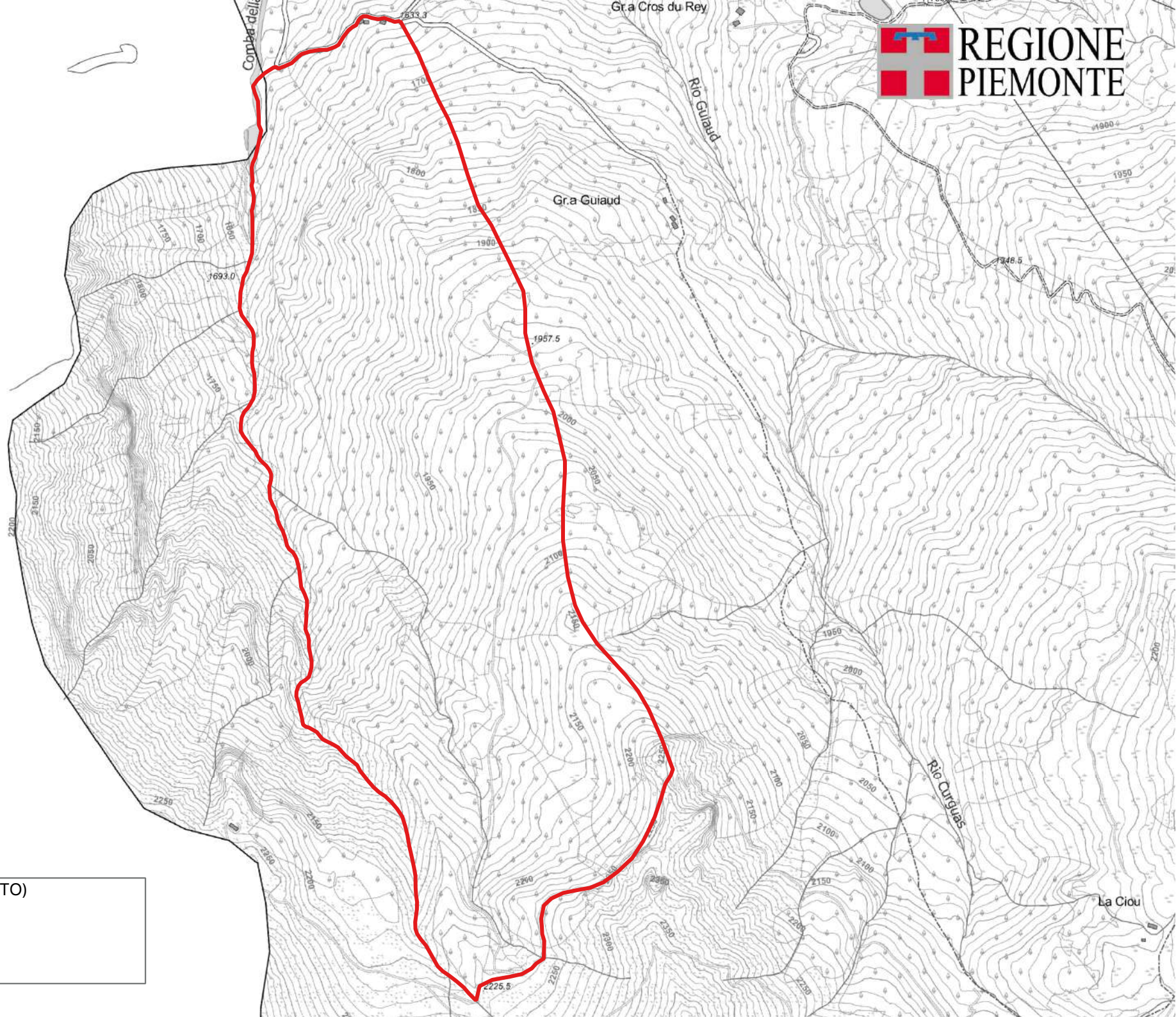
PORTASEME Non sono registrati portaseme per il popolamento.

Motivi di iscrizione: Fustaia adulta, con struttura a gruppi, insediata su detriti morenici, successivamente ricoperti da frane. Ove il suolo è più evoluto, ovvero sul fondovalle, assieme al pino uncinato vi è anche il larice ed il pino cembro. Attualmente la gestione forestale è improntata verso tagli a scelta colturale per gruppi omogenei, eventualmente con l'apertura di piccole buche.

Aggiornamento: 10/02/2024

DETTAGLIO SPECIE

Specie	Distribuzione	Categoria	Finalità	CDB
Berberis vulgaris L.	Mescolanza con altre specie	Non definito	Non disponibile	
Larix decidua Miller	Mescolanza con altre specie	Non definito	Non disponibile	
Picea abies H.Karst.	Sporadica	Non definito	Non disponibile	
Pinus cembra L.	Sporadica	Non definito	Non disponibile	
Pinus uncinata Miller	Individui a piccoli gruppi	Identificato alla fonte	Biodiversità	IT/Pun/PIE/1/1.1/0040
Sorbus aria (L.) Crantz	Individui isolati	Non definito	Non disponibile	



SCHEDA 40 - VALLE STRETTA (TO)
Tipo MdB: Soprassuolo
Scala 1:15.000

SCHEMA: 0041 - Cialancia

Regione di provenienza: 1.1 - Alpina endalpica

Tipo materiale: Soprassuolo

Provincia: TO

Comuni: Cesana Torinese

Località: Rhuilles, Chabaud, Giassez

Quota m s.l.m.: minima 1500 - massima 2500 - media 2050

Superficie totale: 157.6 ha

Coordinate UTM centroide: E 328737 N 4973668



SPECIE IDONEE: Selezionate: Larix decidua Miller.

Confini: Il popolamento di Cialancia occupa le pendici settentrionali del Monte Giassiez, nella media Valle di Thurax, fra il torrente Chabaud ed il Vallone della Gran Grusa. Il lariceto è raggiungibile dalla strada a fondo naturale che da Cesana risale la Valle di Thurax fino a Croix de la Plane; da qui seguire la pista forestale che porta in località Chabaud-La Peira e Rocca Bianca.

Accesso: Strada/pista percorribile con mezzi a trazione integrale

Agibilità: Agevole

PROPRIETA' Comunale 157.6 ha

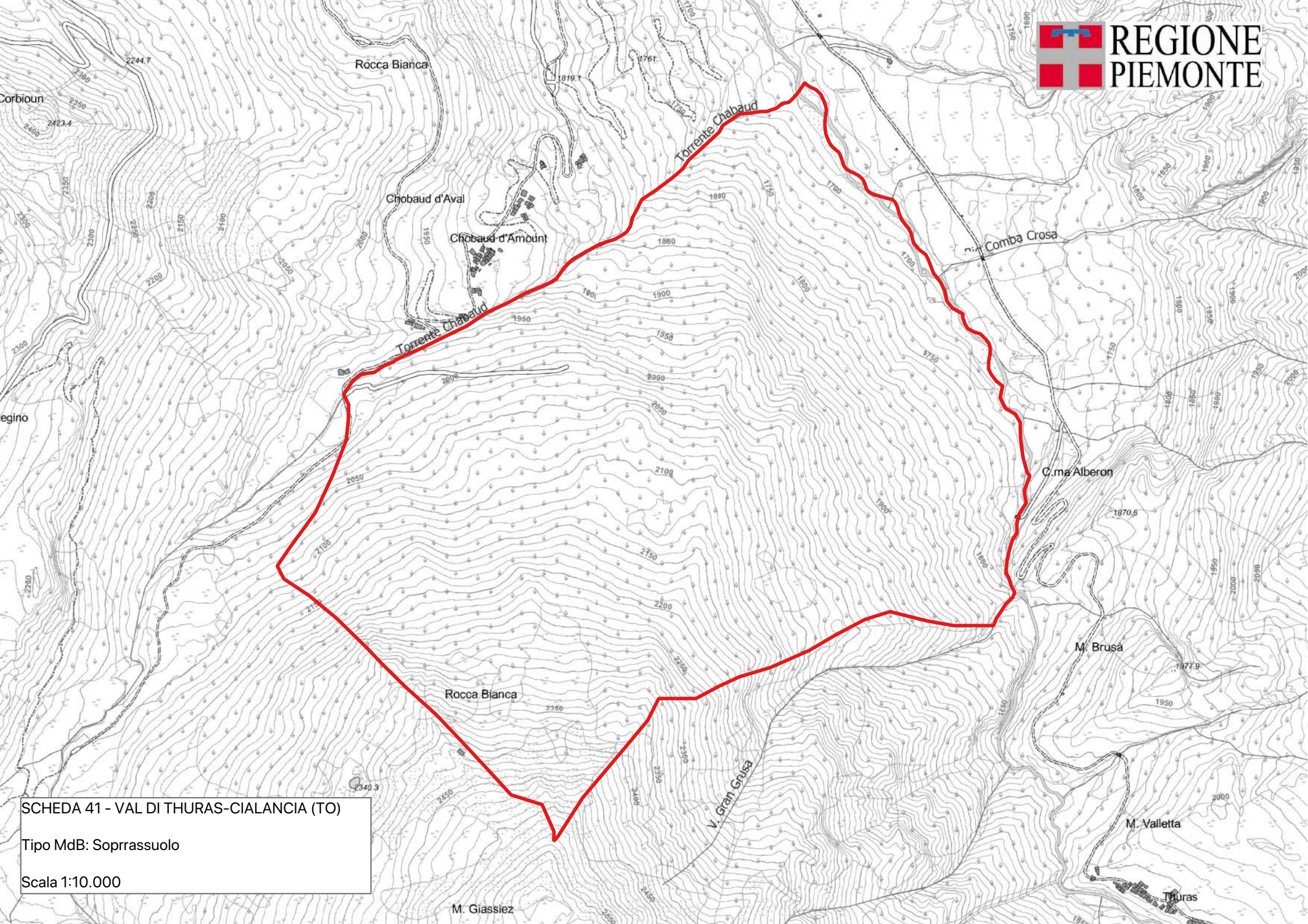
PORTASEME Non sono registrati portaseme per il popolamento.

Motivi di iscrizione: Lariceti puri, coetanei o paracoetanei, localmente disetanei per grandi gruppi. Struttura monoplana, raramente biplana per rinnovazione del larice stesso o di altre conifere come cembro o peccio. Frequente presenza di piccole radure o pascoli ancora usati saltuariamente, con esemplari di bordo di grandi dimensioni, con chiome ampie, portate fino in basso. Individui con età compresa tra i 70 e 120 anni. Boschi a densità piena con una progressiva diminuzione della copertura salendo in quota. Progressiva sostituzione del larice alle quote più elevate con il pino cembro.

Aggiornamento: 10/02/2024

DETTAGLIO SPECIE

Specie	Distribuzione	Categoria	Finalità	CDB
Laburnum alpinum (Miller) Berchtold et Presl	Individui a piccoli gruppi	Non definito	Non disponibile	
Larix decidua Miller	Copertura continua	Selezionato	Recupero ambientale	IT/Lde/PIE/2/1.1/0041
Picea abies H.Karst.	Sporadica	Non definito	Non disponibile	
Pinus cembra L.	Sporadica	Non definito	Non disponibile	
Pinus uncinata Miller	Sporadica	Non definito	Non disponibile	
Sorbus aria (L.) Crantz	Sporadica	Non definito	Non disponibile	
Sorbus aucuparia L.	Sporadica	Non definito	Non disponibile	



SCHEDA 41 - VAL DI THURAS-CIALANCIA (TO)
Tipo MdB: Soprassuolo
Scala 1:10.000

SCHEMA: 0042 - Bosco del Balaour

Regione di provenienza: 1.2 - Alpina mesalpica

Tipo materiale: Soprassuolo

Provincia: CN

Comuni: Pietraporzio

Località: Bosco del Balaour

Quota m s.l.m.: minima 1250 - massima 1950 - media 1600

Superficie totale: 129.4 ha

Coordinate UTM centroide: E 341990 N 4911685



SPECIE IDONEE: Identificate alla fonte: *Sorbus aucuparia* L.. Selezionate: *Abies alba* Miller.

Confini:

Il popolamento si trova sopra l'abitato di Pietraporzio sull'ampio displuvio che separa il fondovalle principale dal vallone del Piano della Regina e che culmina con la Punta Balaour. Dalla SS 21 del Colle della Maddalena si entra nell'abitato di Pietraporzio e si segue la strada per il piano della Regina. Al primo bivio svoltare a destra per il bosco del Balaour; lungo la pista forestale che risale il versante sono presenti diversi nuclei di portaseme di abete bianco.

Accesso: Strada/pista percorribile con mezzi a trazione integrale

Agibilità: Agevole

Comunale 121.9 ha

PROPRIETA' Altre 6.0 ha

Altri Enti 1.5 ha

PORTASEME Non sono registrati portaseme per il popolamento.

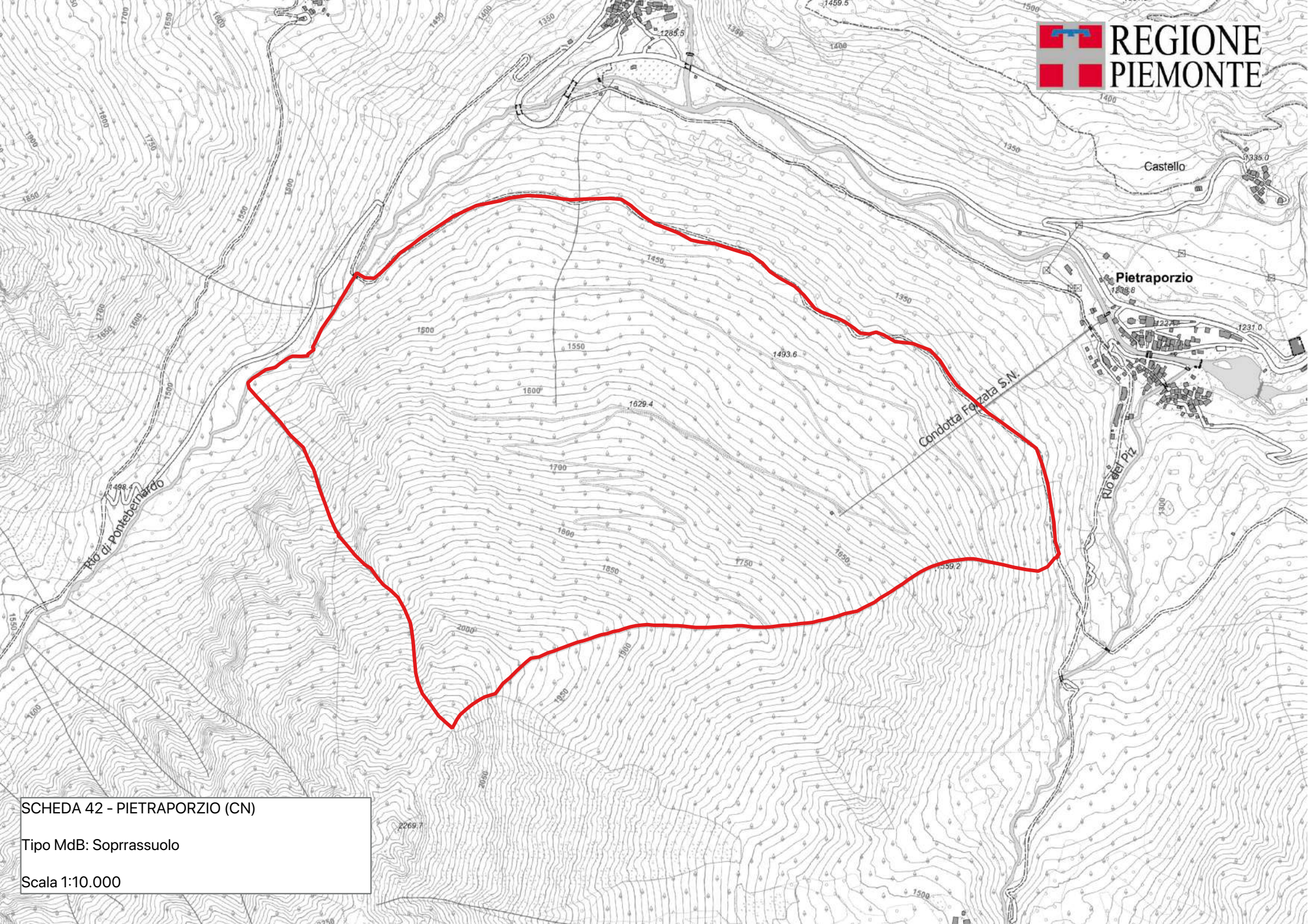
Motivi di iscrizione:

Sulla maggior parte del popolamento prevale la fustaia coetaneiforme, mentre nelle zone più acclivi ed alle quote superiori prevale nettamente la fustaia disetanea; in questa zona è stato spesso applicato il taglio a scelta di modesta intensità. La rinnovazione è quantitativamente sufficiente su gran parte della superficie. Nel basso versante ed in prossimità della rete viabile principale le passate utilizzazioni hanno portato alla formazione di gruppi paracoetanei densi che non permettono la rinnovazione della specie.

Aggiornamento: 01/09/2025

DETTAGLIO SPECIE

Specie	Distribuzione	Categoria	Finalità	CDB
<i>Abies alba</i> Miller	Copertura continua	Selezionato	Recupero ambientale	IT/Aal/PIE/2/1.2/0042
<i>Acer pseudoplatanus</i> L.	Individui a piccoli gruppi	Non definito	Non disponibile	
<i>Laburnum alpinum</i> (Miller) Berchtold et Presl	Mescolanza con altre specie	Non definito	Non disponibile	
<i>Sorbus aria</i> (L.) Crantz	Individui isolati	Non definito	Non disponibile	
<i>Sorbus aucuparia</i> L.	Individui a piccoli gruppi	Identificato alla fonte	Biodiversità	IT/Sau/PIE/1/1.2/0042



SCHEDA 42 - PIETRAPORZIO (CN)
Tipo MdB: Soprassuolo
Scala 1:10.000

SCHEDA: 0043 - Colle della Dieta

Regione di provenienza: 1.2 - Alpina mesalpica
Tipo materiale: Soprassuolo
Provincia: TO
Comuni: Viù
Località: Colle della Dieta
Quota m s.l.m.: minima 1200 - massima 1550 - media 1300
Superficie totale: 36.6 ha
Coordinate UTM centroide: E 371123 N 5013007



SPECIE IDONEE: Identificate alla fonte: *Fagus sylvatica* L..

Confini: Il popolamento il Vallone di Viana si localizza a monte della frazione Asciutti, lungo la strada provinciale del Colle della Dieta. Dall'abitato di Viù seguire le indicazioni per Polpresa-Tornnetti- Asciutti; da quest'ultima seguire la strada per il Colle della Dieta. Il popolamento da seme interessa le p.f. 1-2-3-4

Accesso: Strada/pista percorribile con mezzi a trazione integrale

Agibilità: Agevole

PROPRIETA' Comunale 36.6 ha

PORTASEME

Fagus sylvatica L. UTM E370942 UTM N5013049 colle delal dieta 6
Fagus sylvatica L. UTM E371022 UTM N5012884 colle della dieta 1
Fagus sylvatica L. UTM E371093 UTM N5012895 colle della dieta 10
Fagus sylvatica L. UTM E370407 UTM N5013371 colle della dieta 11
Fagus sylvatica L. UTM E371132 UTM N5012879 colle della dieta 12
Fagus sylvatica L. UTM E371149 UTM N5012960 colle della dieta 13
Fagus sylvatica L. UTM E371231 UTM N5012976 colle della dieta 14
Fagus sylvatica L. UTM E371397 UTM N5012974 colle della dieta 15
Fagus sylvatica L. UTM E371450 UTM N5013015 colle della dieta 16
Fagus sylvatica L. UTM E370759 UTM N5013409 colle della dieta 2
Fagus sylvatica L. UTM E370795 UTM N5013291 colle della dieta 3
Fagus sylvatica L. UTM E370936 UTM N5013308 colle della dieta 4
Fagus sylvatica L. UTM E370910 UTM N5013157 colle della dieta 5
Fagus sylvatica L. UTM E370940 UTM N5013047 colle della dieta 7
Fagus sylvatica L. UTM E371070 UTM N5013052 colle della dieta 8
Fagus sylvatica L. UTM E371058 UTM N5012950 colle della dieta 9

Motivi di iscrizione: Fusta monoplana da adulta a giovane, in mosaico con cedui invecchiati.

Aggiornamento: 10/02/2024

DETTAGLIO SPECIE

Specie	Distribuzione	Categoria	Finalità	CDB
<i>Betula pendula</i> Roth	Individui a piccoli gruppi	Non definito	Non disponibile	
<i>Fagus sylvatica</i> L.	Individui a grandi gruppi	Identificato alla fonte	Recupero ambientale	IT/Fsy/PIE/1/1.2/0043
<i>Sorbus aria</i> (L.) Crantz	Sporadica	Non definito	Non disponibile	
<i>Sorbus aucuparia</i> L.	Individui isolati	Non definito	Non disponibile	

A. Casa Bianca

Truc delle Diera

1350

1279.3

Asciatti

1450

1250

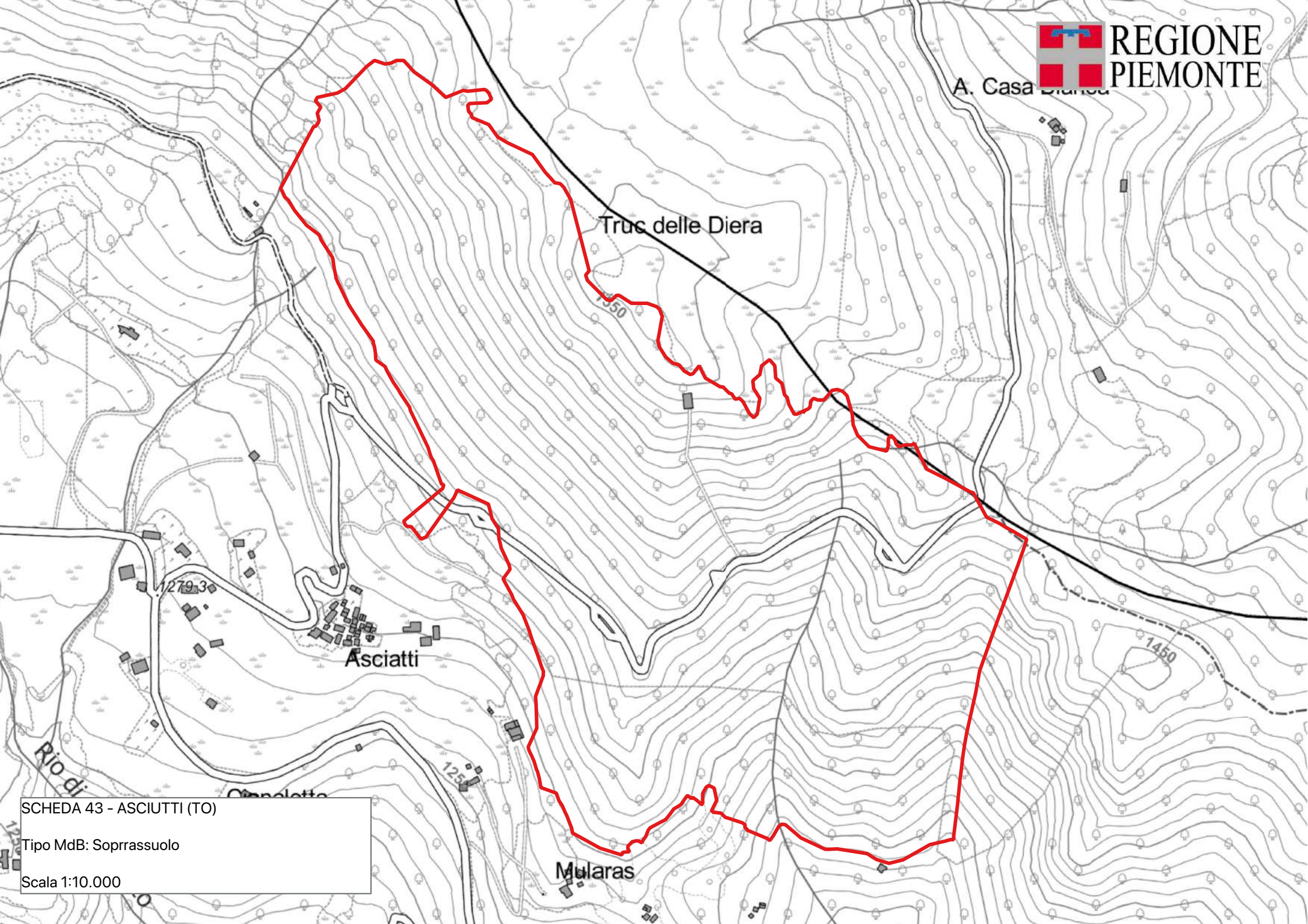
Cianolotto

Mularas

SCHEDA 43 - ASCIUTTI (TO)

Tipo MdB: Soprassuolo

Scala 1:10.000



SCHEDA: 0044 - Fenestrelle

Regione di provenienza: 1.1 - Alpina endalpica
Tipo materiale: Soprassuolo
Provincia: TO
Comuni: Fenestrelle
Località: Centro studi di Pracatinat
Quota m s.l.m.: minima 1100 - massima 1800 - media 1450
Superficie totale: 73.1 ha
Coordinate UTM centroide: E 348291 N 4988626



SPECIE IDONEE: Selezionate: *Pinus sylvestris* L.. Altre non oggetto di certificazione: *Hyppohae rhamnoides* L..

Confini: Il Bosco da seme di pino silvestre di Fenestrelle si trova a monte dell'abitato di Depot (Comune di Fenestrelle), fra il forte di Fenestrelle ed il V.ne di Joulard. Il nucleo principale si trova in prossimità del Centro di Soggiorno e Studi della Regione Piemonte di Pra Catinat. L'accesso al bosco avviene dalla strada che dalla Frazione Depot porta al Centro studi Pra Catinat della Reg. Piemonte.

Accesso: Strada/pista percorribile con mezzi normali

Agibilità: Agevole

PROPRIETA' Comunale 73.1 ha

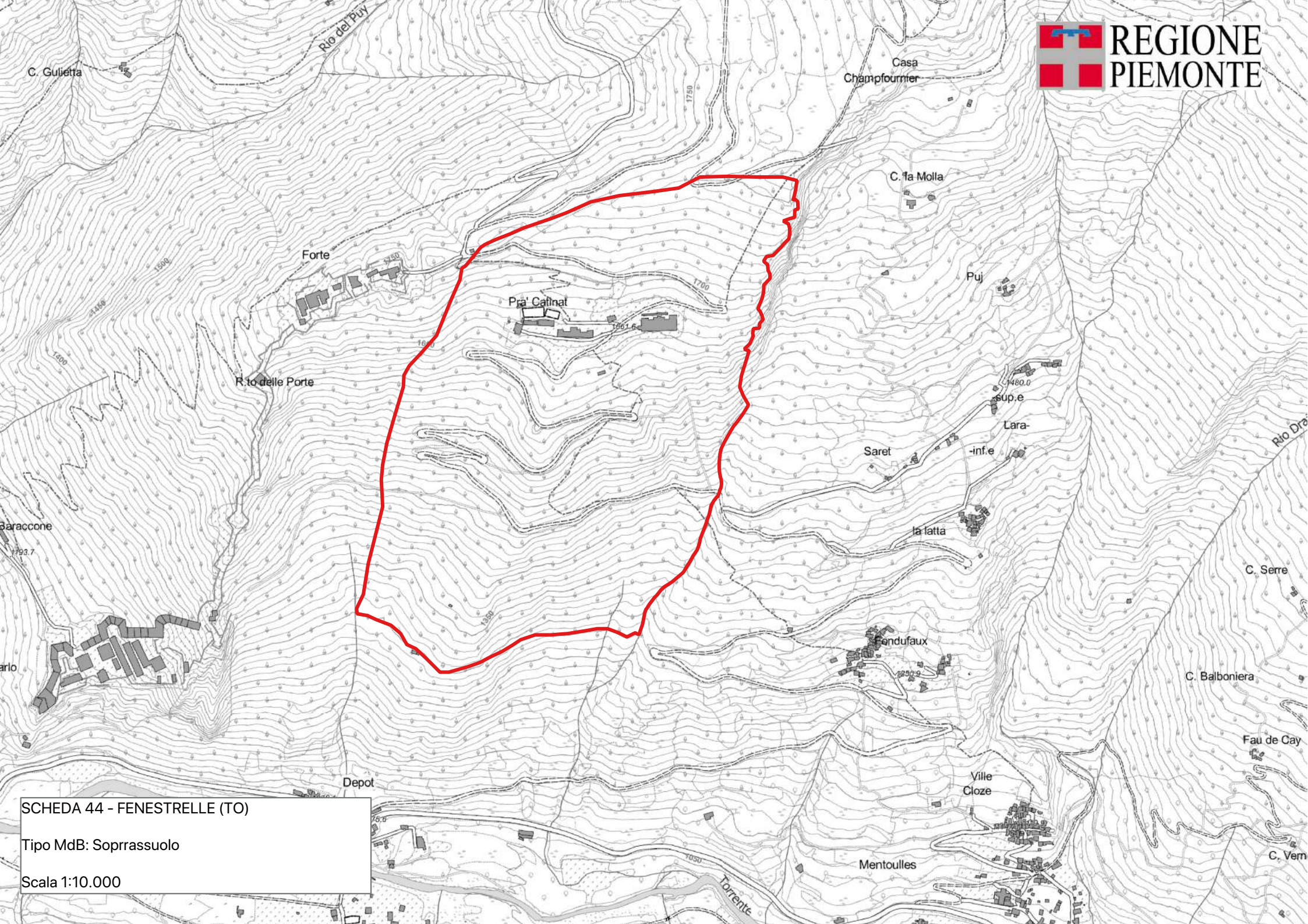
PORTASEME Non sono registrati portaseme per il popolamento.

Motivi di iscrizione: Le valle Chisone e Germanasca sono molto ricche di pino silvestre, che occupa diversi ambiti stazionali. In tale contesto il Bosco di Fenestrelle, già iscritto al libro nazionale boschi da seme, è da considerarsi di primaria importanza a livello regionale e nazionale, quale provenienza rappresentativa di settori di transizione fra il mesalpico e l'endalpico. Il popolamento è edificato da soggetti con ottimo portamento e fruttificazione quali-quantitativa abbondante.

Aggiornamento: 04/03/2026

DETTAGLIO SPECIE

Specie	Distribuzione	Categoria	Finalità	CDB
<i>Berberis vulgaris</i> L.	Individui a piccoli gruppi	Non definito	Non disponibile	
<i>Hyppohae rhamnoides</i> L.	Individui a piccoli gruppi	Non oggetto di certificazione	Recupero ambientale	
<i>Pinus sylvestris</i> L.	Copertura continua	Selezionato	Recupero ambientale	IT/Psy/PIE/2/1.1/0044
<i>Populus tremula</i> L.	Individui a piccoli gruppi	Non definito	Non disponibile	



SCHEDA 44 - FENESTRELLE (TO)
Tipo MdB: Soprassuolo
Scala 1:10.000

SCHEMA: 0046 - Salza di Pinerolo

Regione di provenienza: 1.2 - Alpina mesalpica
Tipo materiale: Soprassuolo
Provincia: TO
Comuni: Salza di Pinerolo
Località: Brusà-Fontanette-Rebeirasse
Quota m s.l.m.: minima 1250 - massima 1800 - media 1500
Superficie totale: 157.6 ha
Coordinate UTM centroide: E 346373 N 4977283



SPECIE IDONEE: Selezionate: Abies alba Miller.

Confini: Il bosco si estende in destra orografica del Vallone di Salza di Pinerolo, fra l'abitato di Didiero ed il colletto delle Fontane. Il limite superiore è dato dalla cresta di separazione con la valle principale, dall'Alpe del Gras al Colletto Fontane; il limite inferiore segue il Torrente Germanasca di Salza, dall'abitato di Didiero fino all'Alpe Salza. Il bosco è raggiungibile attraverso la pista forestale che sale da Didiero al Colletto Fontane e di qui si inoltra nel bosco in direzione di Clot Mouton. Il popolamento da seme interessa le part. forestali: dalla 14 alla 19, dalla 21 all 23 e 31 (parte).

Accesso: Strada/pista percorribile con mezzi a trazione integrale

Agibilità: Agevole

PROPRIETA'
 Comunale 117.8 ha
 Altre 39.8 ha

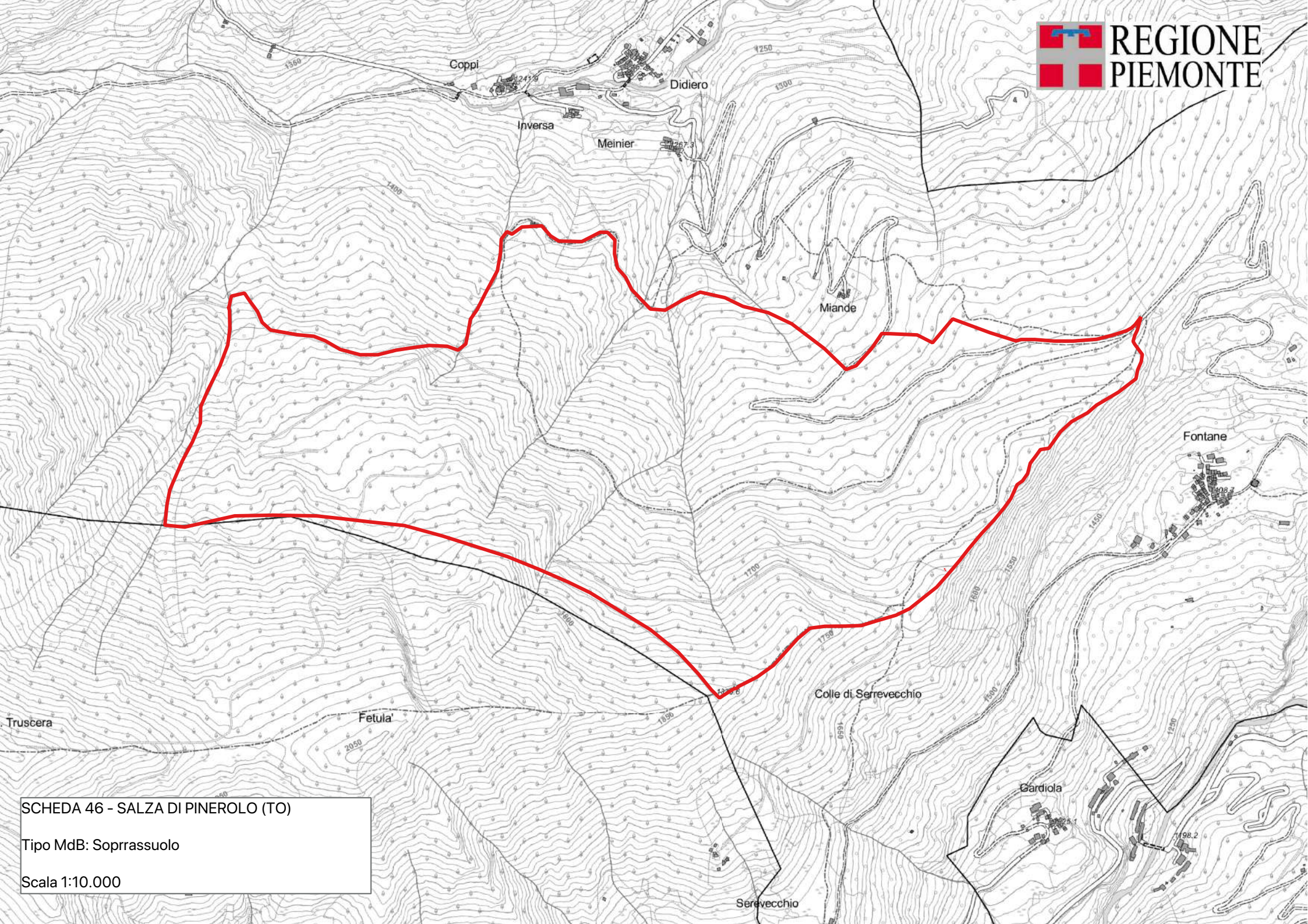
PORTASEME Non sono registrati portaseme per il popolamento.

Motivi di iscrizione: Fustaia disetanea per gruppi di abete bianco consociato con larice nella parte più alta e faggio sul basso versante nord. Ove l'abetina è in purezza si presenta con un'elevata densità che limita molto la rinnovazione dell'abete bianco; inoltre questa situazione non favorisce la formazione di chiome ampie, limitando così la produzione del seme ed ostacolando le operazioni di raccolta.

Aggiornamento: 10/02/2024

DETTAGLIO SPECIE

Specie	Distribuzione	Categoria	Finalità	CDB
Abies alba Miller	Copertura continua	Selezionato	Recupero ambientale	IT/Aal/PIE/2/1.2/0046
Alnus viridis (Chaiix) DC	Individui a grandi gruppi	Non definito	Non disponibile	
Corylus avellana L.	Sporadica	Non definito	Non disponibile	
Fagus sylvatica L.	Individui a piccoli gruppi	Non definito	Non disponibile	
Laburnum alpinum (Miller) Berchtold et Presl	Individui isolati	Non definito	Non disponibile	
Sorbus aucuparia L.	Individui a grandi gruppi	Non definito	Recupero ambientale	



SCHEDA 46 - SALZA DI PINEROLO (TO)
Tipo MdB: Soprassuolo
Scala 1:10.000