



Direzione Istruzione Formazione Lavoro
Settore Politiche del Lavoro



Donne e mercato del lavoro in Piemonte



Osservatorio Mercato del Lavoro
Regione Piemonte

Nota metodologica

- ✓ Le analisi presentate in questo report sono ricavate dall'indagine sulle forze di lavoro di fonte Istat i cui valori sono elaborati in termini di stock.
- ✓ Le principali informazioni si riferiscono al tasso di attività, al tasso di occupazione, al tasso di disoccupazione e alle forze di lavoro potenziali.
- ✓ L'analisi si concentra principalmente sul lavoro dipendente per il quale si analizzano il tipo di contratto, l'orario, i settori e le professioni.
- ✓ Il periodo analizzato è la serie trimestrale che va dal primo trimestre 2018 al secondo trimestre 2024 (ultimo dato disponibile per le regioni al momento di elaborazione del report).

Il contesto di riferimento: indicatori di occupazione e partecipazione al mercato del lavoro

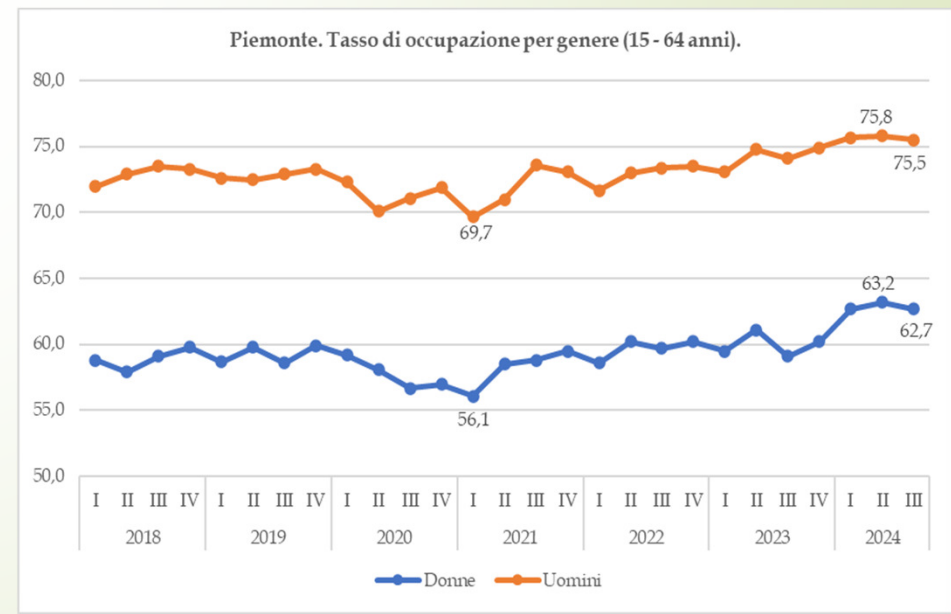
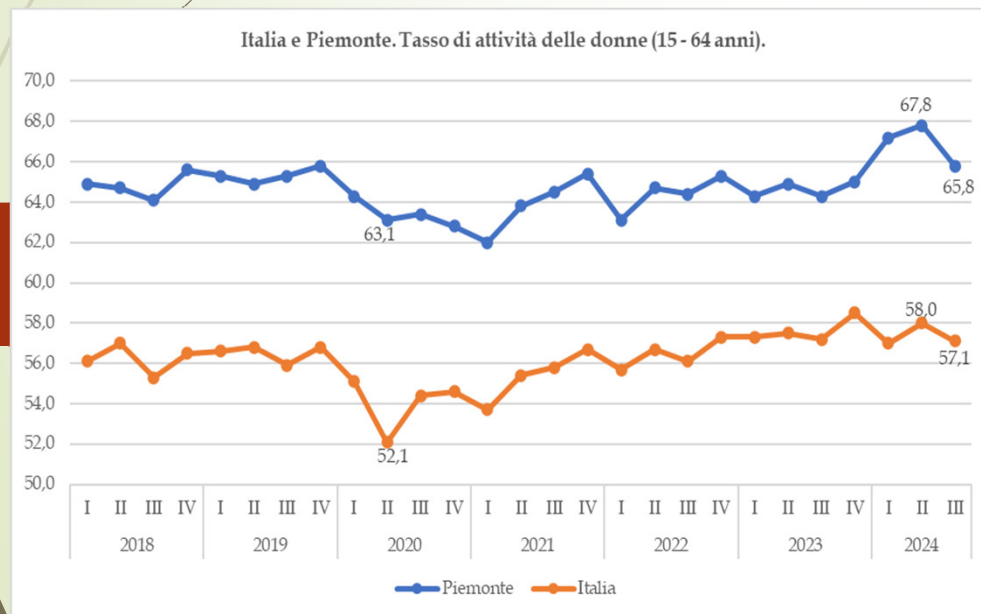
NUMERI CHIAVE

- Nel 2024, il tasso di attività delle donne (15-64 anni) raggiunge in Piemonte i livelli massimi osservati in regione (65,8% nel terzo trimestre e 67,8% nel secondo trimestre) ben al di sopra di quelli rilevati per il complessivo contesto nazionale (57,9% nel terzo trimestre e 58,5% nel secondo trimestre).
- Il tasso di occupazione delle donne continua a espandersi (62,7% nel terzo trimestre e 63,2% nel secondo trimestre) pur rimanendo al di sotto di quello degli uomini (75,5% nel terzo trimestre e 75,8% nel secondo trimestre).
- Pur rimanendo più elevato rispetto a quello degli uomini, si riduce il tasso di inattività delle donne fermandosi al 34,2% nel terzo trimestre del 2024.

Crescita dei livelli di partecipazione e dell'occupazione

Dopo la flessione registrata con la pandemia, in Piemonte tornano a crescere i livelli di partecipazione delle donne al mercato del lavoro raggiungendo il 65,8% nel terzo trimestre 2024. Pur condizionato dalle dinamiche demografiche, si rafforza anche il tasso di occupazione delle donne che, seppur molto più alto rispetto al passato, rimane molto al di sotto di quello degli uomini.

4



Il rafforzamento del tempo indeterminato

Per le donne il contratto a tempo indeterminato rappresenta l'86,5% e in valore assoluto passa dalle 562 mila unità del secondo trimestre del 2018 alle 589 mila unità del secondo trimestre 2024.

Anno	TD	TI	Totale	%TI
2018_IITR	95.646	561.537	657.184	85,4%
2019_IITR	101.055	569.635	670.689	84,9%
2020_IITR	74.775	578.649	653.424	88,6%
2021_IITR	91.717	552.721	644.438	85,8%
2022_IITR	100.001	546.830	646.832	84,5%
2023_IITR	91.325	567.793	659.118	86,1%
2024_IITR	92.063	589.034	681.096	86,5%

Si riduce il peso del tempo parziale per le donne

Nel secondo trimestre del 2024 il peso del tempo parziale sul totale dei contratti a tempo indeterminato raggiunge il minimo per le donne in Piemonte con il 27,7% con un calo di circa 5 punti percentuali rispetto al secondo trimestre del 2018

Anno	PT	FT	Totale	%PT
2018_IITR	212.795	444.389	657.184	32,4%
2019_IITR	228.967	441.722	670.689	34,1%
2020_IITR	204.174	449.250	653.424	31,2%
2021_IITR	194.067	450.371	644.438	30,1%
2022_IITR	193.808	453.024	646.832	30,0%
2023_IITR	201.605	457.514	659.118	30,6%
2024_IITR	188.380	492.716	681.096	27,7%

Si riduce il peso del tempo parziale per le donne

Considerando anche i settori, il peso del tempo parziale diminuisce nel periodo secondo trimestre 2018 – secondo trimestre 2024. Per il settore agricolo il calo è del -29,6% per l'industria è del -15,2% mentre per i servizi si ha un -10,9%.

Al contrario il tempo pieno aumenta in tutti i settori passando dall'1,1% dell'agricoltura al 21,9% dell'industria (comprensiva delle costruzioni).

Settore	2018		2024		Var% 2024_IITR/2018_IITR	
	PT	FT	PT	FT	PT	FT
Agricoltura	1.578	2.270	1.111	2.296	-29,6%	1,1%
Industria	20.718	95.780	17.562	116.742	-15,2%	21,9%
Servizi	190.499	346.339	169.707	373.677	-10,9%	7,9%

Si riduce il peso del tempo parziale per le donne

La seguente tabella riporta nel dettaglio la variazione del tempo parziale e del tempo pieno per le attività

Attività	2018		2024		Var% 2024_IITR/2018_IITR	
	PT	FT	PT	FT	PT	FT
Agricoltura, silvicoltura e pesca	1.578	2.270	1.111	2.296	-29,6%	1,1%
Industria	20.718	95.780	17.562	116.742	-15,2%	21,9%
Commercio	39.108	40.789	35.356	45.445	-9,6%	11,4%
Alberghi e ristoranti	18.662	12.184	13.982	22.067	-25,1%	81,1%
Trasporto e magazzinaggio	2.454	14.745	4.208	19.135	71,5%	29,8%
Servizi di informazione e comunicazione	3.948	12.189	346	10.498	-91,2%	-13,9%
Attività finanziarie e assicurative	6.864	16.042	6.421	22.939	-6,5%	43,0%
Attività immobiliari, servizi alle imprese e altre attività professionali e imprenditoriali	30.480	45.262	37.803	52.566	24,0%	16,1%
Amministrazione pubblica e difesa assicurazione sociale obbligatoria	5.163	28.754	1.186	30.296	-77,0%	5,4%
Istruzione, sanità ed altri servizi sociali	39.077	144.229	29.190	137.690	-25,3%	-4,5%
Altri servizi collettivi e personali	44.745	32.145	41.216	33.041	-7,9%	2,8%

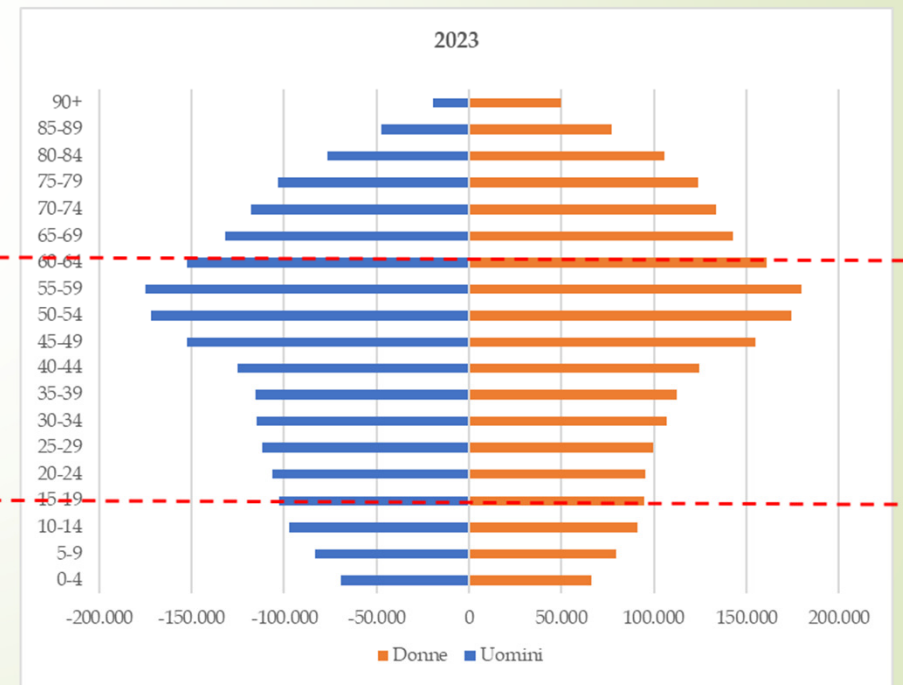
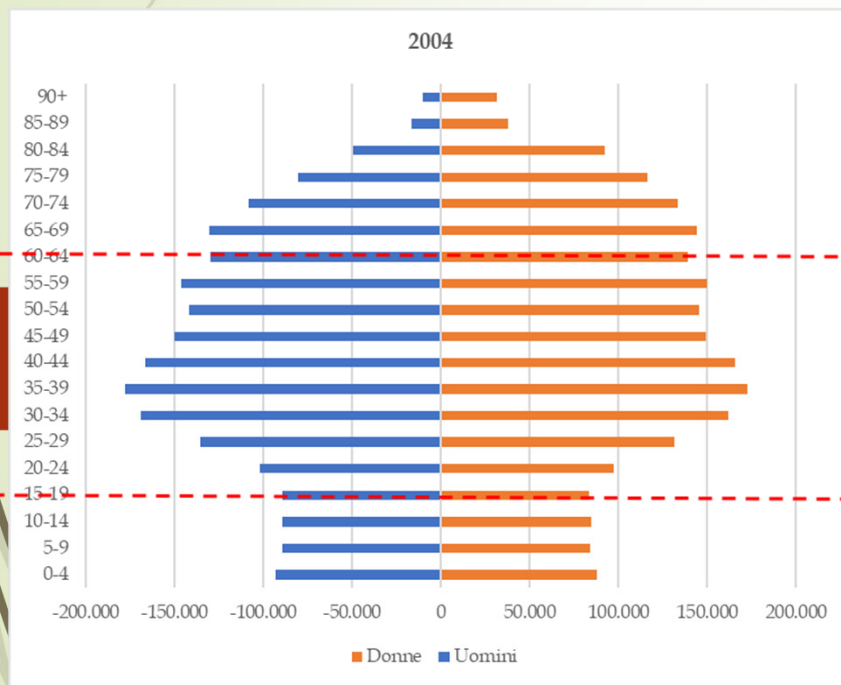
Per le donne prevale una qualifica esecutiva

La seguente tabella riporta le prime 10 qualifiche professionali in termini di valori assoluti.

Qualifiche	2018	2019	2020	2021	2022	2023	2024	Var% 24/23	Var%24/18
Impiegati addetti alla segreteria e agli affari generali	66.233	70.200	68.325	100.488	90.470	86.423	87.467	1,2%	32,1%
Addetti alle vendite	47.138	57.174	49.944	58.266	48.773	50.315	45.730	-9,1%	-3,0%
Tecnici della salute	37.535	37.331	38.500	38.786	40.084	40.164	36.679	-8,7%	-2,3%
Esercenti ed addetti nelle attività di ristorazione	30.968	39.551	36.501	27.666	35.538	37.763	35.542	-5,9%	14,8%
Tecnici dell'organizzazione e dell'amministrazione delle attività produttive	33.457	32.778	41.387	28.717	28.146	21.067	33.132	57,3%	-1,0%
Professori di scuola primaria, preprimaria e professioni assimilate	26.449	28.446	29.098	22.922	32.099	34.971	30.419	-13,0%	15,0%
Personale non qualificato addetto ai servizi domestici	29.537	30.800	22.338	20.680	24.747	20.996	27.970	33,2%	-5,3%
Professioni qualificate nei servizi sanitari e sociali	20.575	21.113	24.765	23.480	28.285	29.601	25.032	-15,4%	21,7%
Personale non qualificato nei servizi di pulizia di uffici, alberghi, navi, ristoranti, aree pubbliche e veicoli	21.905	24.730	21.994	17.577	25.973	29.040	24.172	-16,8%	10,3%
Specialisti delle scienze gestionali, commerciali e bancarie	14.223	14.224	11.656	6.213	12.731	13.217	21.622	63,6%	52,0%

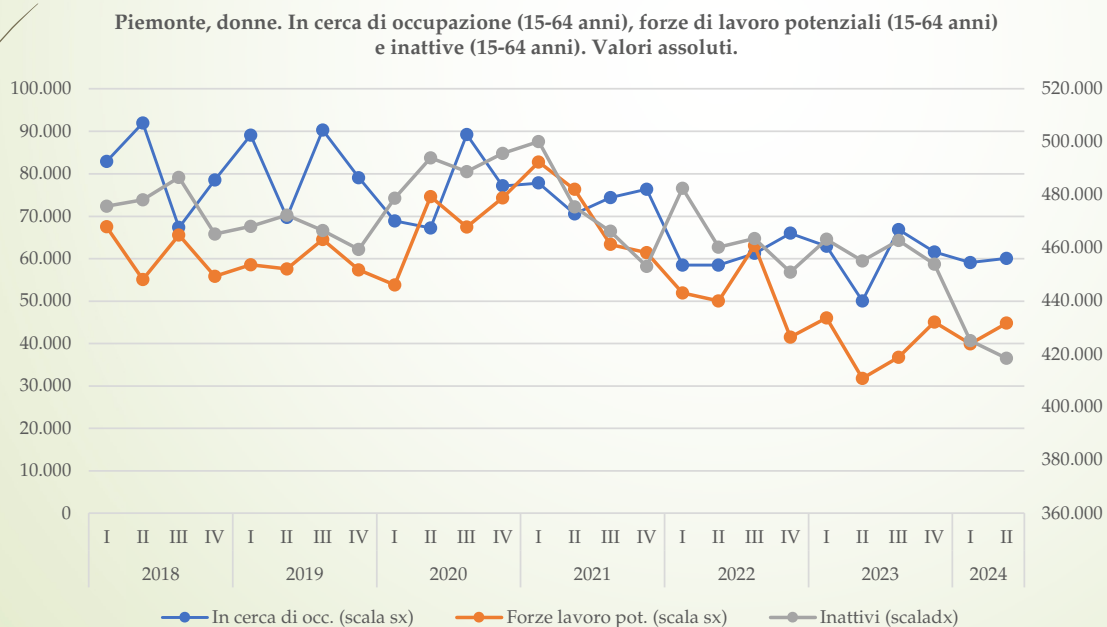
Le dinamiche demografiche e l'invecchiamento delle forze di lavoro

- Poco oltre i 4,28 milioni di residenti in Piemonte nel 2004 e 4,25 milioni nel 2023 (-33 mila)
- Di questi, i residenti in età lavorativa (15 – 64 anni) erano 2,80 milioni nel 2004, sono 2 milioni nel 2023.
- Si contano circa 171 mila residenti in meno in età lavorativa tra il 2004 e il 2023 (-6,1%).
- In forte crescita i residenti 50 – 64 anni tra il 2004 e il 2023 (+162 mila).
- In calo (-14,1%) i residenti 15-34 anni tra il 2004 e il 2023 (-137 mila)



La leva dell'occupazione delle donne per sopperire al calo delle forze di lavoro

La significativa presenza delle donne tra le persone in cerca di lavoro nonché la elevata numerosità di quante potrebbero far parte delle forze di lavoro (forze di lavoro potenziali) sono sicuramente due importanti indicatori delle difficoltà che ancora oggi limitano l'effettivo inserimento delle donne nel mercato del lavoro



Rientrano tra le forze di lavoro potenziali:

- Le persone che non cercano attivamente un lavoro ma sono disponibili a lavorare
- Le persone che cercano lavoro ma non sono subito disponibili.