

# PR-FESR 2021-2027

## Strategie Urbane d'Area (SUA)

*Il processo di elaborazione ed attuazione delle Strategie*

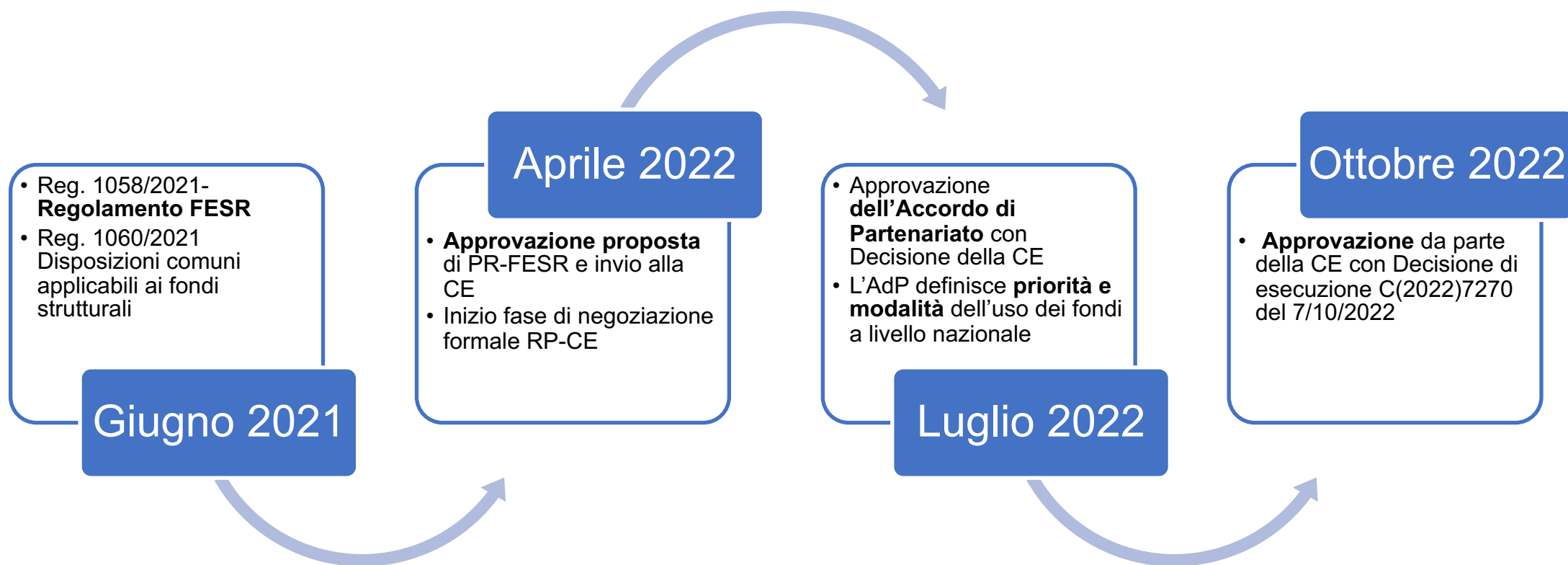
Intervengono:

dott.ssa Giuliana Fenu – Direzione Competitività del sistema regionale

dott. Mario Gobello – Settore Programmazione e sviluppo territoriale e locale, aree interne e aree urbane



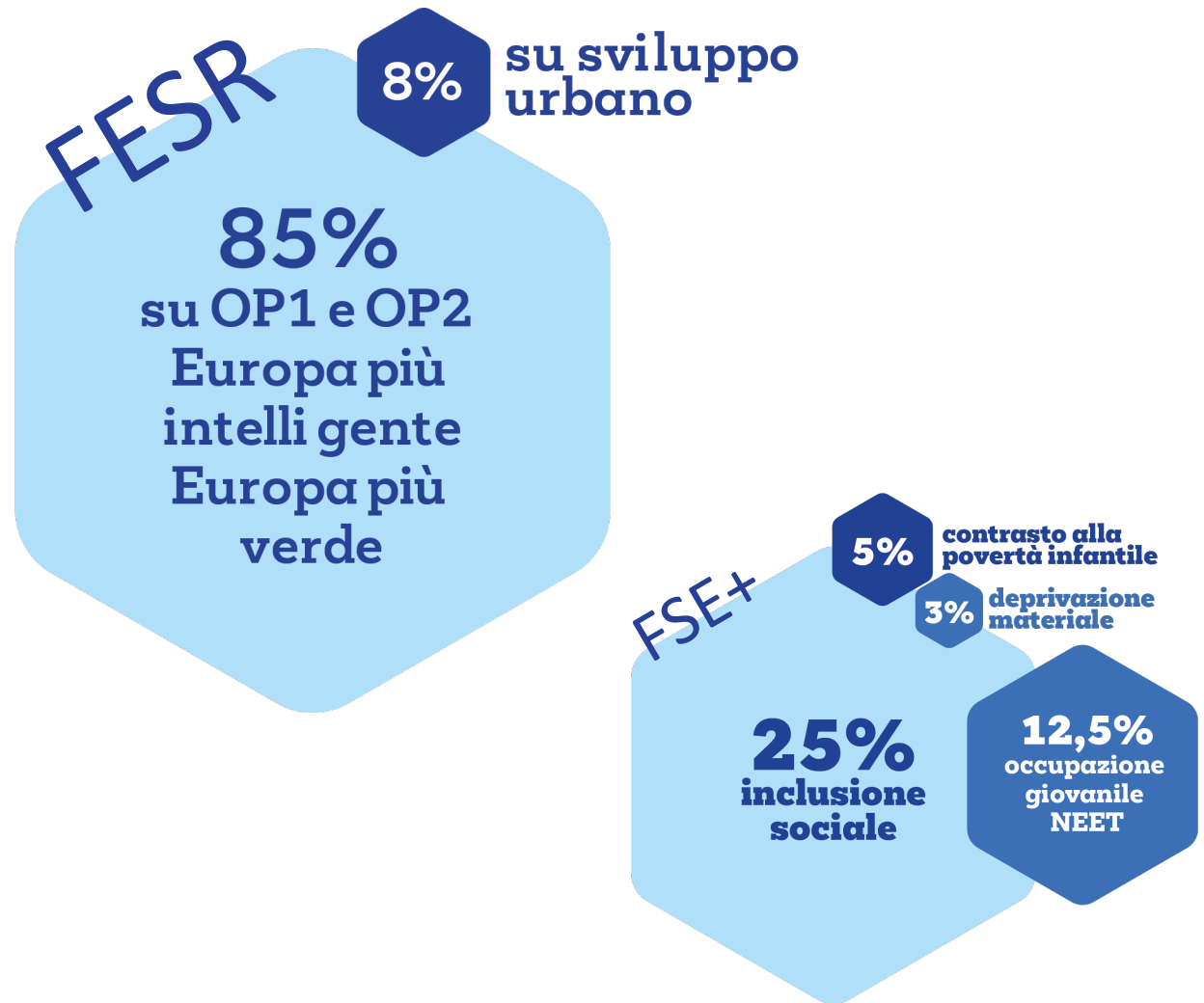
# Il processo di elaborazione del PR-FESR 21-27



# I vincoli della programmazione

Ai sensi dei regolamenti, nella programmazione del FESR è necessario rispettare alcuni vincoli:

- ❑ concentrazione tematica di risorse tra gli obiettivi prioritari:
  - minimo 8% di risorse sullo sviluppo urbano
  - minimo 85 % di risorse su OP1-OP2
  - minimo 30% di risorse su OP 2
- ❑ 30% delle risorse sull'intera dotazione dedicate a contribuire ad obiettivi climatici;
- ❑ Per tutti gli Obiettivi di Policy: rispetto del principio del **DNSH** – **Do no significant harm** ovvero non arrecare un danno significativo all'ambiente;



# Le priorità della politica di coesione 2021-2027

- ✓ La politica di coesione interviene esclusivamente a **sostegno di progettualità specifiche, strutturate e selezionate**
- ✓ **Non** può intervenire, cioè, a generico sostegno della spesa corrente;
- ✓ Se si vuole che possa partecipare alla realizzazione delle **politiche ordinarie**, si richiede una *profonda ed effettiva* **revisione in una logica progettuale** di tali politiche, tanto nella loro dimensione programmatoria quanto in quella realizzativa (es. procedure selezione);
- ✓ Inoltre la progettualità deve essere **effettivamente funzionale e connessa** al perseguimento degli Obiettivi Strategici e Specifici (non basta una riconducibilità generica ai temi).

# Le priorità della politica di coesione 2021-2027

## Europa più **INTELLIGENTE**

(innovazione, digitalizzazione dell'attività economica e della P.A., trasformazione dell'economia, sostegno PMI)



## Europa più **VERDE**

priva di emissioni di carbonio attraverso attuazione accordo sul clima di Parigi



## Europa più **CONNESSA**

dotata di reti di trasporto e digitali strategiche



## Europa più **SOCIALE**

attuando il pilastro europeo dei diritti sociali, sostenendo occupazione, inclusione sociale ed equo accesso alla sanità



## Europa più **VICINO CITTADINI**

che sostenga strategie di sviluppo gestite a livello locale e sviluppo sostenibile di zone urbane, rurali e costiere



IA

## OP5 Piemonte più vicino ai cittadini

SVILUPPO DEI TERRITORI E CAPACITA' AMMINISTRATIVA

Dotazione totale: 140.207.543 euro

1. Promuovere lo sviluppo sociale, economico e ambientale integrato e inclusivo, la cultura, il patrimonio naturale, il turismo sostenibile e la sicurezza nelle aree urbane
  - **Azione V.5i.1 Strategie Urbane di Area (SUA) 132.207.543 euro**
2. Promuovere lo sviluppo sociale, economico e ambientale integrato e inclusivo a livello locale, la cultura, il patrimonio naturale, il turismo sostenibile e la sicurezza nelle aree diverse da quelle urbane
  - **Azione V.5.ii.1 Strategia Aree interne 8.000.000 euro**

# L'Obiettivo di Policy 5

## OP5 Piemonte più vicino ai cittadini

### SVILUPPO DEI TERRITORI E CAPACITA' AMMINISTRATIVA



# Le Strategie Urbane d'Area - SUA

## Azione V.5i.1 Strategie Urbane di Area (SUA) 132.207.543 euro

### Obiettivi:

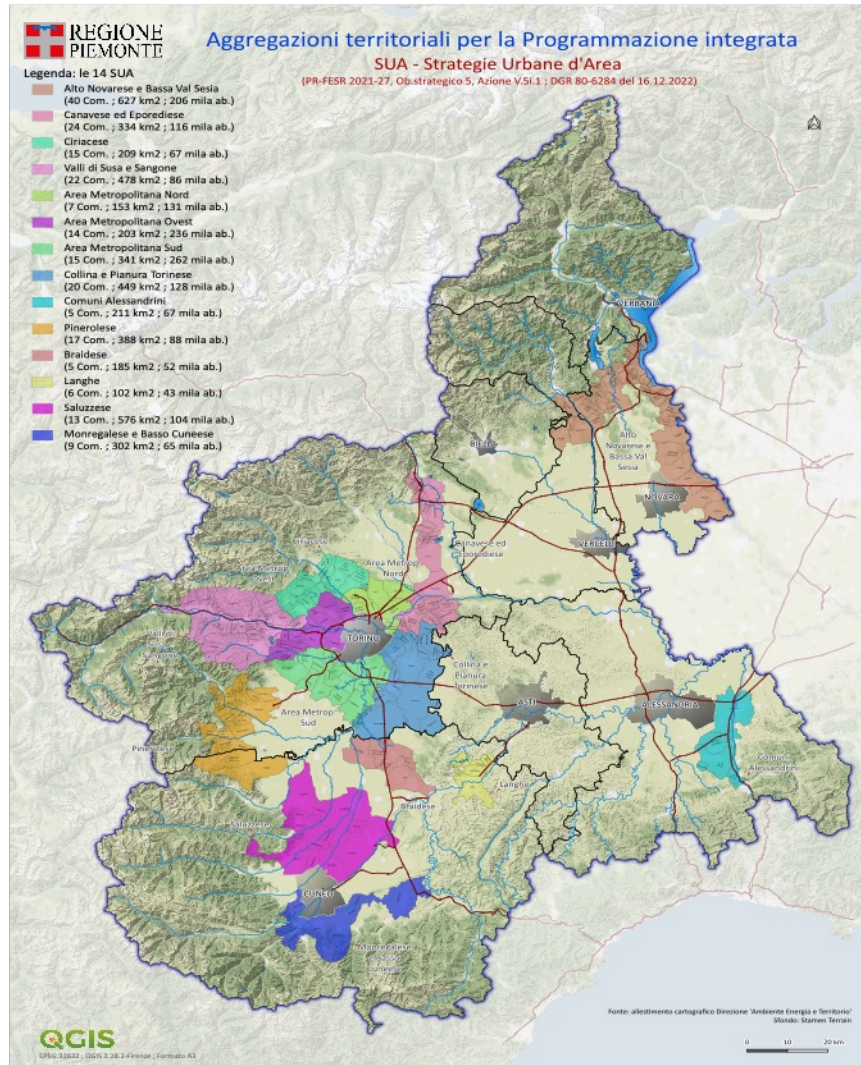
Promuovere la crescita equilibrata dei sistemi locali a vantaggio dei cittadini e delle attività economiche, favorendo la convergenza verso un comune obiettivo di sviluppo del territorio mediante la concentrazione degli investimenti sulle potenzialità dell'area.

Promuovere la competitività del sistema regionale e lo sviluppo delle aree identificate, sotto il profilo economico, ambientale, culturale e sociale

Le SUA rappresentano un **complesso di interventi ed azioni concepiti in modo organico e coordinato tra loro**, di carattere intersettoriale e caratterizzati da una stretta coerenza ed integrazione



# Le 14 aree - SUA



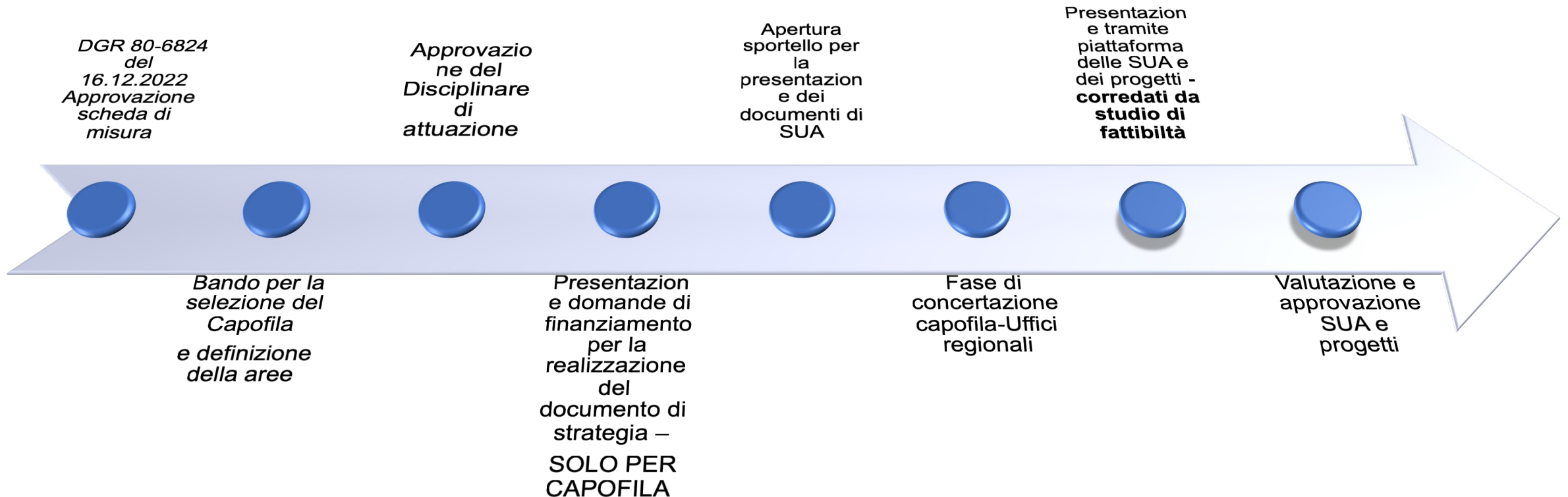
I territori a cui viene rivolta la SUA sono identificati prevalentemente con:

I Comuni ubicati nelle aree urbane a densità di popolazione intermedia **“towns and suburbs”** della mappatura Eurostat (DEBURGA – Degree of urbanisation classification)

ad esclusione dei:

1. Comuni capoluogo in cui è ancora in corso di realizzazione l'Agenda Urbana 2014-2020;
2. Comuni ricadenti nelle aree di riferimento della strategia nazionale delle Green Community (L.221/2015) e della SNAI, in logica di non sovrapposizione degli interventi;
3. La Città di Torino, non rientrante nelle aree urbane a densità di popolazione intermedia, in quanto titolare del PON Metro Plus;

# Il processo di attuazione delle SUA



# Le 14 aree - SUA

La dotazione è distribuita tra le 14 aree secondo tre parametri:

- una **quota fissa** pari ad euro 70.000.000,00 distribuita in maniera paritaria tra le 14 aggregazioni di comuni;
- una quota pari a euro 30.853.771,50 attribuita tenendo conto della **popolazione residente** sul territorio di ciascuna aggregazione;
- una terza quota pari a euro 30.853.771,50 attribuita tenendo conto della **superficie territoriale** di ciascuna aggregazione;

IMPORTO DI **FLESSIBILITA'** pari ad euro 19.756.131,40 :

ovvero un importo pari al 50% del contributo per gli anni 2026 e 2027 è definitivamente assegnato al programma solo dopo l'adozione della decisione della Commissione di cui all'art. 18 del Regolamento (UE) 2021/1060 che ne valuta i risultati del riesame intermedio presentati dallo Stato membro.

**Potrà essere attribuito nel corso del 2025**

# I settori di intervento delle SUA

Ogni SUA è composta da:

- ✓ **1 Soggetto capofila**
- ✓ numero variabile di **Comuni facenti parte dell'elenco approvato con DGR 80-6824** del 16 dicembre 2022.

Cosa possono finanziare le SUA:

- massimo 8-10 progetti inerenti:
  - la riqualificazione territoriale, la rigenerazione urbana ed ecologica, con particolare attenzione alle sfide ambientali e climatiche;
  - la tutela, la valorizzazione e la messa in rete del patrimonio architettonico, culturale, turistico e naturale;
  - misure per il miglioramento della qualità dell'aria.

Driver quali la digitalizzazione, la mobilità sostenibile e l'adattamento ai cambiamenti climatici costituiscono aspetti di portata trasversale che necessariamente caratterizzeranno tutte le strategie territoriali.

# I settori di intervento delle SUA

---

016. Soluzioni TIC, servizi elettronici, applicazioni per l'amministrazione

---

044. Rinnovo di infrastrutture pubbliche sul piano dell'efficienza energetica e misure relative all'efficienza energetica per tali infrastrutture, progetti dimostrativi e misure di sostegno

---

058. Misure di adattamento ai cambiamenti climatici e prevenzione e gestione dei rischi connessi al clima: inondazioni e frane (comprese le azioni di sensibilizzazione, la protezione civile, i sistemi e le infrastrutture di gestione delle catastrofi e gli approcci basati sugli ecosistemi)

---

079. Tutela della natura e della biodiversità, patrimonio e risorse naturali, infrastrutture verdi e blu

---

083. Infrastrutture ciclistiche

---

165. Protezione, sviluppo e promozione dei beni turistici pubblici e dei servizi turistici

---

166. Protezione, sviluppo e promozione del patrimonio culturale e dei servizi culturali

---

168. Riqualificazione materiale e sicurezza degli spazi pubblici

---

169. Iniziative di sviluppo territoriale, compresa la preparazione di strategie territoriali

---

170. Sviluppo delle capacità delle autorità di programma e degli organismi coinvolti nell'attuazione dei fondi

# La selezione del soggetto capofila

## BANDO

per la selezione del soggetto capofila e l'individuazione dei Comuni componenti le aggregazioni urbane finalizzato alla presentazione del documento di Strategia Urbana d'Area (SUA)

**SCADENZA PRESENTAZIONE DELLE DOMANDE**

**14 APRILE 2023**

PRESENTAZIONE DOCUMENTAZIONE VIA PEC A:

SETTORE

PROGRAMMAZIONE E SVILUPPO TERRITORIALE E LOCALE, AREE INTERNE E AREE URBANE

[rivalificazioneterritorio@cert.regione.piemonte.it](mailto:rivalificazioneterritorio@cert.regione.piemonte.it)

# Il ruolo del soggetto capofila

Definire, di concerto con i soggetti interessati, gli **obiettivi di sviluppo** sulla base delle principali **caratteristiche vocazionali** del territorio, in coerenza con gli obiettivi strategico-operativi definiti a livello regionale;

Definire e **identificare l'aggregazione** di appartenenza sulla base dell'elenco dei Comuni identificati dalla DGR 80-6824 del 16.12.2022

Garantire **un'azione di promozione e supporto** nei confronti degli Enti Locali e degli altri soggetti che intendono partecipare alla definizione della SUA;

Redarre il **documento di strategia urbana** in collaborazione con i soggetti interessati avvalendosi, eventualmente, del **supporto di soggetti esterni** e trasmettere lo stesso nelle modalità che saranno successivamente definite dal Disciplinare

Garantire il **raccordo** tra il partenariato e gli uffici regionali, in particolare per quanto concerne il **processo di co-progettazione** per l'approvazione delle SUA,

Garantire il **monitoraggio** sulla corretta attuazione della strategia e sullo stato di avanzamento della spesa, costituendo l'interfaccia tra la Regione Piemonte e gli eventuali Comuni beneficiari delle azioni specifiche.

# La selezione del soggetto capofila

Il soggetto capofila dovrà:

- ✓ avere, preferibilmente, una popolazione residente uguale o superiore ai 14.000 abitanti;
- ✓ dimostrare di possedere un'adeguata capacità e struttura tecnico- amministrativa;
- ✓ garantire la continuità del ruolo per tutta la durata di attuazione della SUA di riferimento;

LE UNIONI DI COMUNI POSSONO ESSERE CAPOFILA DI UN'AGGREGAZIONE URBANA

le Unioni di Comuni aventi sede legale e/o operativa in un Comune parte dell'aggregazione urbana di riferimento, **in rappresentanza di tutti i Comuni facenti parte dell'aggregazione, anche se non aderenti all'Unione.**



# La selezione del soggetto capofila

## Partecipanti all'aggregazione urbana:

Il soggetto capofila dovrà coinvolgere nell'aggregazione urbana di riferimento i Comuni di cui all'Allegato A1 del bando, anche in forma associata ai sensi d.lgs 267/2000.

**Qualora l'Unione di Comuni sia candidata in qualità di partecipante dell'aggregazione urbana di riferimento, questa dovrà svolgere l'attività in rappresentanza esclusivamente dei Comuni di cui all'elenco Allegato A1 al presente bando.**

È possibile includere nella coalizione territoriale **fino ad un massimo di ulteriori 3 Comuni** appartenenti ad un'aggregazione confinante.

Tale variazione comporterà la riparametrazione della dotazione finanziaria delle aggregazioni coinvolte, relativamente ai parametri popolazione/area previsti dalla DGR 80-6284 del 16.12.2022.

**Non è possibile per un Comune partecipare a più di una SUA.**

# La selezione del soggetto capofila

## ***Criteri di regolarità formale pertinenti per la selezione del soggetto capofila :***

- correttezza dell'iter amministrativo di presentazione della domanda (rispetto dei tempi);
- completezza della domanda;
- eleggibilità del proponente secondo quanto previsto dalla procedura di attivazione, dalla normativa nazionale e comunitaria applicabile e dall'ambito di applicazione del FESR.

## ***Criteri per la valutazione di coerenza delle Strategie Urbane d'Area (SUA) riferibili alla selezione del soggetto capofila:***

- coerenza dell'operazione con la strategia, i contenuti ed obiettivi del Programma Regionale;
- coerenza delle operazioni con l'ambito di applicazione del FESR e le tipologie di intervento in esso previste in conformità con quanto previsto dall'art. 73, comma 2, lett. g) del Regolamento (UE) 2021/1060;
- idoneità tecnica del capofila in rapporto alla capacità amministrativa ed istituzionale, in particolare in relazione alle attività di coordinamento e animazione della SUA;
- corretta applicazione dei criteri di costituzione dell'Area urbana di riferimento.

# La documentazione da presentare

La documentazione da presentare è così composta:

- Modulo di candidatura (Allegato A2 al presente bando)
- Fotocopia documento d'identità del legale rappresentante o del soggetto delegato, firmatario del modulo di domanda
- Deliberazioni di giunta comunale di tutti i Comuni partecipanti all'aggregazione di riferimento secondo i format allegati:
  - Allegato A3- Format deliberazione Comune/Unione di Comuni partecipanti non capofila,
  - Allegato A4 – Format deliberazione soggetto capofila

<https://www.regione.piemonte.it/web/temi/sviluppo/sviluppo-territoriale/strategie-urbane-darea-sua-bando-per-selezione-soggetto-capofila-lindividuazione-dei-comuni>

# Finanziamento per predisposizione della SUA

## BANDO

per selezione di progetti per l'acquisizione di servizi per la predisposizione della strategia urbana d'area

## PRESENTAZIONE DELLE DOMANDE ENTRO MAGGIO

Possono presentare domanda di finanziamento per l'acquisizione di servizi attinenti alla predisposizione della Strategia territoriale esclusivamente i soggetti individuati quali capofila all'esito del processo di selezione **su invito da parte del Settore Programmazione sviluppo territoriale e locale, aree interne e aree urbane al soggetto capofila precedentemente selezionato.**

# Finanziamento per predisposizione della SUA

Sono ammissibili al sostegno del PR FESR Piemonte 2021/2027 i **costi per l'acquisizione di servizi per la realizzazione di un percorso partecipativo per la predisposizione di un documento di Strategia** contenente, in via generale:

- l'analisi di contesto dell'area di riferimento, con l'individuazione delle potenzialità dell'area;
- la definizione della vision strategica e degli obiettivi di sviluppo Indicando lo scenario desiderato ed i cambiamenti che si intendono innescare;
- gli obiettivi della strategia di sviluppo, che devono essere coerenti con i drivers definiti sopra;
- il set di azioni rilevandone l'approccio strategico ed integrato e il relativo quadro finanziario
- la Governance e modalità di coinvolgimento del partenariato.

Tale sovvenzione assumerà la forma di una **somma forfettaria** ex art. 53, par. 1, lett. b) del Regolamento UE 2021/1060

# Contatti e informazioni

## **Direzione Competitività del sistema regionale della Regione Piemonte Settore Programmazione e sviluppo territoriale e locale, aree interne e aree urbane**

inviando richiesta all'indirizzo e-mail:

[qualificazionesviluppo@regione.piemonte.it](mailto:qualificazionesviluppo@regione.piemonte.it)

indicando nell'oggetto: " Azione V.5i.1 SUA- Capofila"

Referenti:

Giorgio Smeriglio Tel: 011 43 24851

Rossana Borello Tel: 011 43 24285

Eloisa Testa Tel: 011 43 25994



Grazie per l'attenzione



---

L'Europa investe sul Piemonte, il Piemonte investe su di te