

# EMERGENZA CoVID19

## 22 Febbraio – 1 Marzo 2020

Dispaccio di Sala Operativa  
ore 22.00 del 01.03.2020



## Settore Protezione Civile

Contributi forniti da:

Coordinamento Regionale del Volontariato di Protezione Civile

CRI Piemonte

ANPAS e CISOM

Province piemontesi, Città Metropolitana di Torino e Prefetture piemontesi

Maxiemergenza 118

Comune di Torino

***In copertina: Allestimento di tende per triage ospedaliero presso gli ospedali Maria Vittoria, Martini, Oftalmico di Torino***

## INQUADRAMENTO DELL'EVENTO

In relazione alla situazione sanitaria venutasi a creare con la diffusione dei casi di contagio che ha interessato in prima istanza il territorio cinese, il 31 gennaio 2020 il Consiglio dei Ministri dichiara lo stato di emergenza, per la durata di sei mesi, in conseguenza del rischio sanitario connesso all'infezione da "Coronavirus-Covid 19".

Il Capo del Dipartimento della Protezione Civile, Angelo Borrelli – Commissario delegato dalla Presidenza del Consiglio dei Ministri - ha firmato l'ordinanza che disciplina i primi interventi urgenti relativi *"al rischio sanitario connesso all'insorgenza di patologie derivanti da agenti virali trasmissibili"*. Nell'ordinanza n. 630 del 3 febbraio 2020 sono disciplinati i primi interventi urgenti relativi *"al rischio sanitario connesso all'insorgenza di patologie derivanti da agenti virali trasmissibili"*.

Al Capo del Dipartimento della Protezione Civile, Angelo Borrelli, è affidato il coordinamento degli interventi necessari a fronteggiare l'emergenza sul territorio nazionale.

Le principali azioni coordinate dal Capo del Dipartimento sono volte al soccorso e all'assistenza della popolazione eventualmente interessata dal contagio, al potenziamento dei controlli nelle aree aeroportuali e portuali, in continuità con le misure urgenti già adottate dal Ministero della salute, al rientro in Italia dei cittadini che si trovano nei Paesi a rischio e al rimpatrio dei cittadini stranieri nei Paesi di origine esposti al rischio.

Sempre il Commissario delegato può avvalersi oltre che delle componenti e delle strutture operative del Servizio nazionale della protezione civile, anche di soggetti attuatori individuati tra gli enti pubblici economici e non economici e soggetti privati che agiscono sulla base di specifiche direttive.

Con le Ordinanze nn. 631-633 del 6 e 12 febbraio, il Dipartimento assume provvedimenti relativi inerenti il *"Rientro degli studenti dalle aree a rischio"*. Con Ordinanza n. 635 del 13 febbraio 2020, sono inoltre affrontati, fra l'altro, gli aspetti legati al riconoscimento dei *"Benefici normativi previsti dagli articoli 39 e 40 del decreto legislativo n.1/2018"*.

Con ordinanza n. 637 del 21 febbraio 2020, il Dipartimento della protezione civile è autorizzato ad utilizzare le polizze assicurative già in essere anche oltre i limiti contrattuali per la copertura del personale volontario impiegato nella gestione dell'emergenza assicurandone idonea copertura finanziaria.

Nelle tre settimane intercorse tra la Dichiarazione dello Stato di Emergenza Nazionale e il 21 febbraio u.s., il Sistema Regionale di Protezione Civile ed il Servizio Sanitario Regionale hanno predisposto una attività di rilievo della temperatura dei passeggeri in arrivo all'aeroporto di Torino Caselle. Sono stati predisposti turni diurni definiti e cadenzati in relazione agli orari di arrivo dei voli all'aeroporto di Caselle, con volontari della Croce Rossa e di ANPAS, per l'effettuazione di queste verifiche.



Immagini relative alle attività di verifica della temperatura corporea all'aeroporto di Caselle T.se

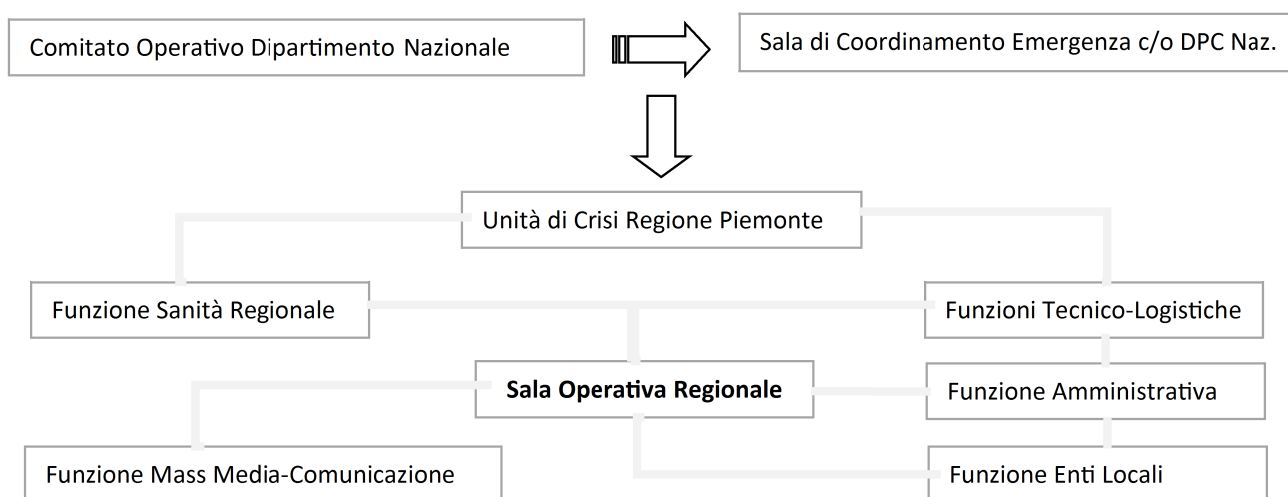
## ATTIVITÀ DEL SISTEMA REGIONALE DI PROTEZIONE CIVILE

In relazione alla perdurante situazione internazionale d'emergenza ed alla segnalazione di primi casi di contagio sul territorio piemontese, è stata ufficialmente attivata, nella giornata del 22 febbraio 2020, l'Unità di Crisi Regionale – U.C.R., con Decreto del Presidente della Giunta Regionale, in modalità operativa h24 a partire dalle ore 13.00, convocando i responsabili del Sistema Sanitario Regionale Piemonte 118 e il personale della protezione civile della Regione Piemonte presso la sede della Protezione Civile Regionale in corso Marche, 79 a Torino.

L'Unità di Crisi Regionale, nei primi 9 giorni di attività (dal 22 febbraio al 1 marzo 2020), è stata articolata nelle seguenti aree di lavoro in due macro componenti:

- La Funzione Sanità
- Le Funzioni tecnico-logistiche e di supporto tipiche del Sistema Regionale di Protezione Civile (Volontariato, Logistica, Supporto agli Enti Locali).

La struttura organizzativa può essere esemplificata nello schema sottostante:



La Sala Operativa Regionale (SOR) ha stabilito la turnazione del personale. In particolare, per le funzioni tecnico-logistiche, la sala operativa è aperta in modalità "h24", con la presenza quotidiana in media di 8 persone per turno diurno ed 1 per turno notturno (0:00 - 8:00), tra dipendenti regionali e tecnici informatici, con articolazione di 3 turni al giorno di 8 ore.

Oltre alle Funzioni citate in precedenza, a supporto dell'Unità di Crisi sono state attivate le seguenti aree di lavoro (Forze dell'Ordine, controllo accessi, preparazione pasti, supporto documentale e protocollo atti, risposta telefonica ai numeri verdi attivati per l'emergenza ed ai numeri della protezione civile regionale).

Sulla base della situazione in atto il Settore ha applicato i benefici di legge ai sensi degli art. 39 e 40 del Decreto Legislativo 2 gennaio 2018, n. 224, dandone comunicazione all'Ufficio Volontariato del Dipartimento Nazionale della Protezione Civile. In sala operativa, nelle ore di apertura, è stato presente un nucleo di 4 volontari specializzati per supportare la funzione Logistica e Telecomunicazioni nonché per le attività di supporto logistico (mensa) per tutto il personale presente in SOR e Unità di Crisi.

La Sala Operativa Regionale è organizzata secondo il Modello Augustus che prevede una gestione delle attività per funzioni di supporto: Funzione Tecnico-scientifica, Funzione Volontariato, Funzione Logistica, Funzione Telecomunicazioni e Funzione Comunicazione, con, in aggiunta, la Funzione di coordinamento.

Presso la SOR, da inizio evento, sono stati mantenuti frequenti collegamenti con gli organi istituzionali quali Commissione Speciale Protezione Civile e Dipartimento Nazionale di Protezione Civile (con quest'ultimo attraverso lo strumento della videoconferenza).

A seguito del verificarsi dei primi casi accertati di contagio da CoVid-19, la Regione Piemonte ha emanato l'ordinanza n. 1 in data 23/02/2020 con la quale si sono disposte le seguenti misure straordinarie per il contenimento del contagio:

- Sospensione delle manifestazioni o iniziative di qualsiasi natura, di eventi e di ogni forma di aggregazione in luogo pubblico o privato, sia in luoghi chiusi che aperti al pubblico, anche di natura culturale, ludico, sportive e religiose;
- Chiusura di asili e scuole di ogni ordine e grado;
- Chiusura al pubblico di musei e altri luoghi di cultura;
- Sospensione di ogni viaggio di istruzione in Italia e all'estero;
- Obbligo per tutti gli individui che entrano in Piemonte da zone a rischio di epidemia di darne comunicazione alla ASL competente per territorio e di permanere in quarantena domiciliare con sorveglianza attiva;
- Limitazione dell'accesso da parte di parenti e visitatori di pazienti ricoverati in strutture ospedaliere e sanitarie comprese RSA, RAF, CAVS, Centri diurni, Comunità Alloggio;
- Disinfestazione giornaliera dei treni regionali e di tutto il trasporto pubblico;
- Sospensione delle procedure concorsuali;
- Sospensione di tutti i congedi ordinari del personale sanitario e tecnico nonché del personale le cui attività siano necessarie a gestire le attività richieste dall'Unità di Crisi.

L'evoluzione della situazione ha visto l'emanazione con due Decreti del Presidente del Consiglio dei Ministri (del 25 febbraio e dell'1 marzo 2020) relativamente all'individuazione dei territori maggiormente interessati dalle misure di contenimento del contagio da Coronavirus-Covid 19. La Regione Piemonte è al momento inserita in un'area non interessata da particolari restrizioni, seppur sia mantenuta attiva una forte attività di monitoraggio e contrasto di eventuali situazioni di espansione del contagio.

Complessivamente sono state effettuate 1024 ore in turni di sala nei 9 giorni di operatività, con punta massima di 150 ore nella giornata di mercoledì 26 febbraio scorso. Inoltre sono stati predisposti un totale di 421 “pass” per garantire il controllo degli accessi alla Unità di Crisi Regionale.

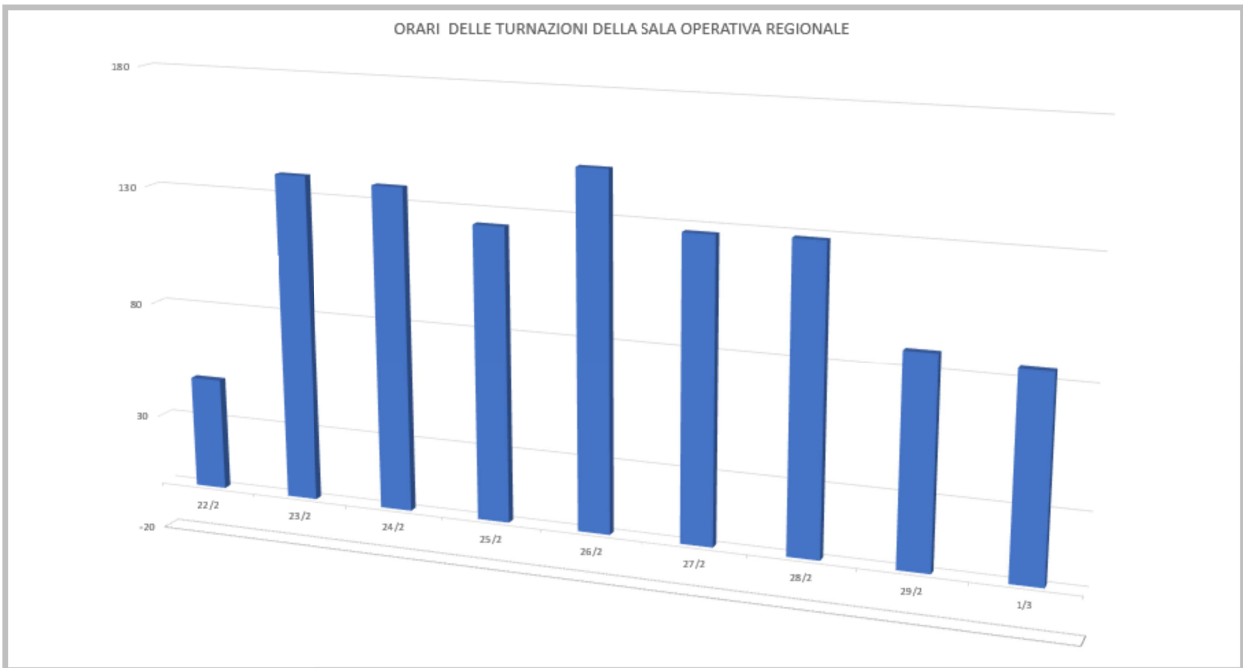


Diagramma sull’operatività dell’Unità di Crisi Regionale, in alto. Foto relativa ad una riunione dell’Unità di Crisi Regionale, in basso.



## FUNZIONE COMUNICAZIONE (F3)

In questo particolare evento, nel quale la comunicazione più che mai ha un ruolo fondamentale, la Regione Piemonte ha individuato nel proprio Ufficio Stampa della Giunta e nei propri canali ufficiali ( pagina web, social regionali...) gli unici organi deputati a divulgare **in maniera univoca** le informazioni.

In particolare al link <https://www.regione.piemonte.it/web/>, che a sua volta rimanda al link <https://www.regione.piemonte.it/web/temi/sanita/coronavirus-gestione-della-situazione-piemonte>, si trovano tutti gli aggiornamenti di tipo sanitario, normativo, organizzativo...che riguardano l'emergenza sul territorio piemontese.



Le notizie in tempo reale, più volte al giorno, sono divulgate dall'organo regionale Piemonte Informa, <https://www.regione.piemonte.it/web/pinforma/notizie/coronavirus-gli-aggiornamenti-dalla-regione-piemonte>, corredate dai link pubblicati dalla Regione.

I social utilizzati sono la pagina regionale su facebook [https://www.facebook.com/regione.piemonte.official/?ref=aymt\\_homepage\\_panel&eid=ARBF7MFvflh1rergzbCJfEgB9v6lvWONh8ZzAltgLEbtjYaMQQ-nAE4TB3u7yjYhWKKTFmJsxSIYGH\\_J](https://www.facebook.com/regione.piemonte.official/?ref=aymt_homepage_panel&eid=ARBF7MFvflh1rergzbCJfEgB9v6lvWONh8ZzAltgLEbtjYaMQQ-nAE4TB3u7yjYhWKKTFmJsxSIYGH_J), gli account ufficiali su Twitter @piemonteinforma e @regionepiemonte

Il Settore Protezione Civile a sua volta ha pubblicato sulla propria pagina web, attraverso una specifica notizia, il link ufficiale della Regione Piemonte, <https://www.regione.piemonte.it/web/temi/protezione-civile-difesa-suolo-opere-pubbliche/protezione-civile/covid-19-attivata-lunita-crisi-regionale-presso-sede-corso-marche-torino-piemonte-gestione-della>.

Sul canale twitter della Protezione civile, @ProCivPiemonte, sono stati ritwittati, fino ad oggi, 56 tweet dai canali del Dipartimento Nazionale della Protezione Civile, della Regione Piemonte, di Piemonte Informa.

## FUNZIONE VOLONTARIATO (F4)

Dal 22 febbraio sono proseguite le attività di sorveglianza ai varchi presso gli aeroporti piemontesi da parte dei volontari sanitari delle associazioni CRI e ANPAS.

Dal 23 febbraio fino alla data odierna sono stati coinvolti il Coordinamento Regionale Volontariato ed il Coordinamento delle sezioni Alpine piemontesi nell'allestimento di tende pneumatiche della colonna mobile regionale quali aree pre-triage presso i pronti soccorsi di tutti gli ospedali piemontesi, su richiesta dell'Unità di Crisi.

Nella gestione dell'emergenza, il Volontariato di protezione civile appartenente alle associazioni convenzionate con il Coordinamento Regionale del Volontariato di P.C., al Corpo A.I.B., all'A.N.A., all'A.N.C. ed alla C.R.I., è stato impegnato per un numero complessivo di circa **1207 giornate uomo** (dato verificato fino alla giornata di ieri, 01/03/20), con un massimo di **345 volontari** operativi nella giornata del 24 febbraio scorso.

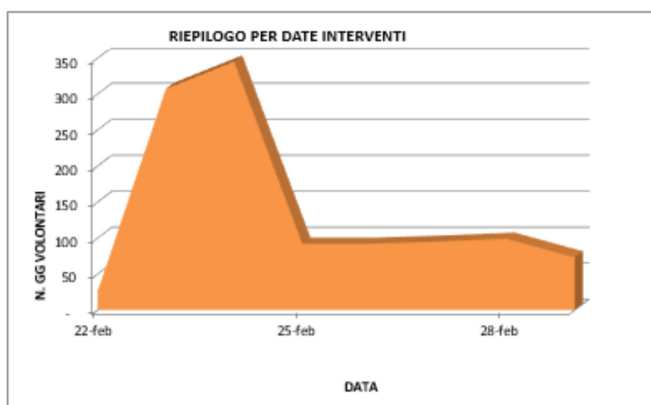
Nell due pagine seguenti si riportano i prospetti riassuntivi dell'impiego del volontariato nel corso della prima settimana (22-29 febbraio 2020) e della seconda settimana (1-2 marzo 2020).

**RIEPILOGO DEL VOLONTARIATO**

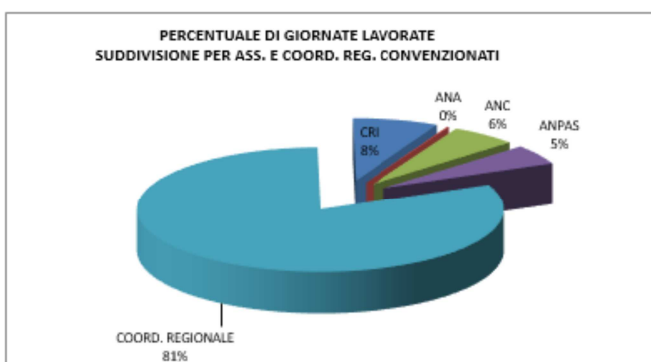


**EMERGENZA COVID-19**

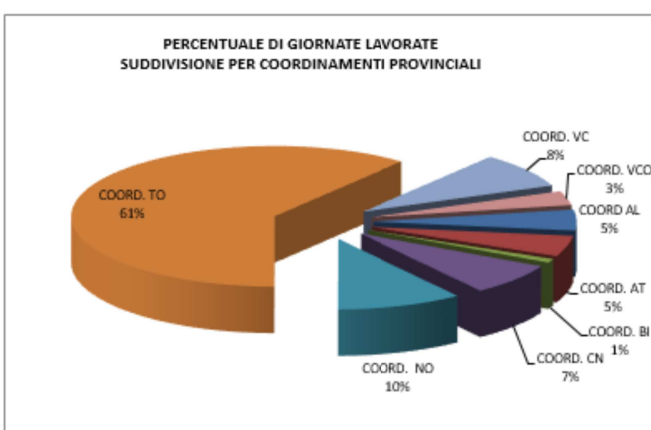
RIEPILOGO PER DATE INTERVENTI	
DATA INTERVENTI	GG. VOLONTARI
sab 22-feb-20	26
dom 23-feb-20	307
lun 24-feb-20	345
mar 25-feb-20	92
mer 26-feb-20	92
gio 27-feb-20	95
ven 28-feb-20	99
sab 29-feb-20	73
<b>TOTALE</b>	<b>1.129</b>



RIEPILOGO PER ORGANIZZAZIONI A LIVELLO REGIONALE CONVENZIONATE	
ASSOCIAZIONI E COORD. REG. CONVENZIONATI	GG. VOLONTARI
CRI	86
ANA	2
ANC	66
ANPAS	58
COORD. REGIONALE	917
<b>TOTALE</b>	<b>1.129</b>



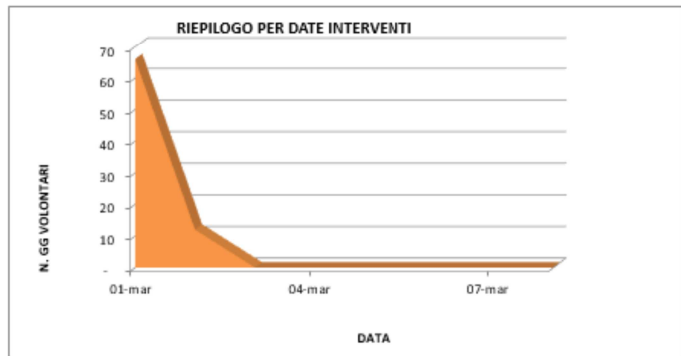
RIEPILOGO PER COORDINAMENTI PROVINCIALI	
COORD. PROV. VOLONTARIATO	GG. VOLONTARI
COORD. AL	44
COORD. AT	44
COORD. BI	8
COORD. CN	67
COORD. NO	92
COORD. TO	557
COORD. VC	75
COORD. VCO	30
<b>TOTALE</b>	<b>917</b>



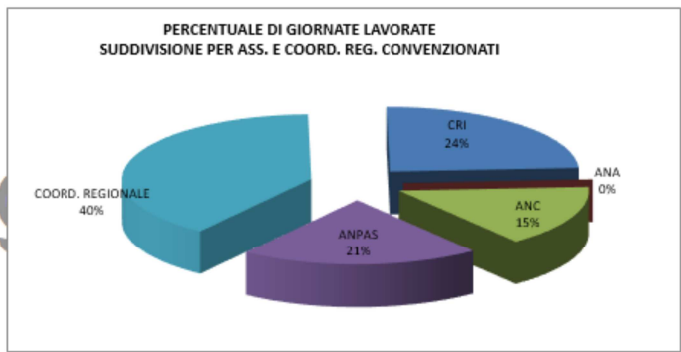
**RIEPILOGO DEL VOLONTARIATO**

**EMERGENZA COVID-19**

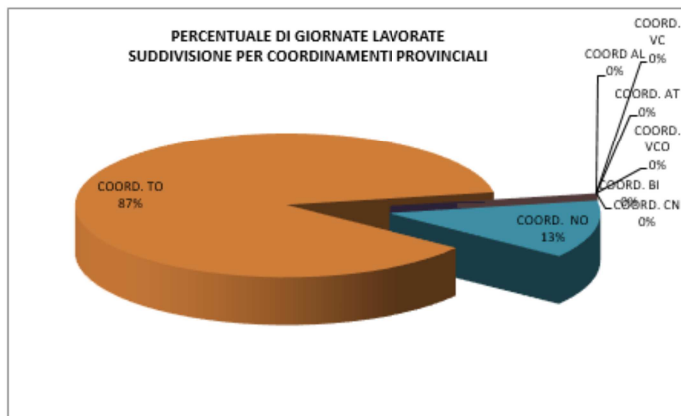
RIEPILOGO PER DATE INTERVENTI	
DATA INTERVENTI	GG. VOLONTARI
dom 01-mar-20	66
lun 02-mar-20	12
mar 03-mar-20	-
mer 04-mar-20	-
gio 05-mar-20	-
ven 06-mar-20	-
sab 07-mar-20	-
dom 08-mar-20	-
<b>TOTALE</b>	<b>78</b>



RIEPILOGO PER ORGANIZZAZIONI A LIVELLO REGIONALE CONVENZIONATE	
ASSOCIAZIONI E COORD. REG. CONVENZIONATI	GG. VOLONTARI
CRI	19
ANA	-
ANC	12
ANPAS	16
COORD. REGIONALE	31
<b>TOTALE</b>	<b>78</b>



RIEPILOGO PER COORDINAMENTI PROVINCIALI	
COORD. PROV. VOLONTARIATO	GG. VOLONTARI
COORD. AL	-
COORD. AT	-
COORD. BI	-
COORD. CN	-
COORD. NO	4
COORD. TO	27
COORD. VC	-
COORD. VCO	-
<b>TOTALE</b>	<b>31</b>



## FUNZIONE LOGISTICA (F5)

Nelle giornate del 23-24-25 febbraio sono state installate n. 45 tende pneumatiche a 3-4 archi, dotate di impianti elettrici interni ed impianti di condizionamento, quali aree di pre-triage presso le strutture di Pronto Soccorso degli Ospedali del Piemonte.

Di seguito si riporta la tabella esplicativa con i dati relativi alle tende montate presso gli ospedali indicati.

SITUAZIONE INSTALLAZIONE TENDE SUPPORTO PS OSPEDALI								
Provincia	Località	Tenda pneu 4A – 2 ingressi	Tenda pneu 3A – 1 ingresso	Impianto elettrico	Condizionatori	Data montaggio	Note	
ALESSANDRIA	OSPEDALE CASALE (AL)		1	Impianto interno + illuminazione	2	23.02.2020		
	OSPEDALE TORTONA (AL)		1	Impianto interno + illuminazione	2	23.02.2020		
	OSP. ALESSANDRIA ANTONIO E BIAGIO		1	Impianto interno + illuminazione	1	23.02.2020		
	OSP. INFANTILE ALESSANDRIA CESARE ARRIGO		1	Impianto interno + illuminazione	2	23.02.2020		
	OSPEDALE NOVI LIGURE (AL)		1	Impianto interno + illuminazione	2	23.02.2020		
	OSPEDALE ACQUI TERME (AL)		1	Impianto interno + illuminazione	2	23.02.2020		
	OSPEDALE OVADA (AL)		1	Impianto interno + illuminazione	2	23.02.2020		
ASTI	OSPEDALE ASTI		1	Impianto interno + illuminazione	2	23.02.2020		
	OSPEDALE NIZZA MONFERRATO (AT)		1	Impianto interno + illuminazione	2	23.02.2020		
CUNEO	OSPEDALE SAN LAZZARO - ALBA (CN)		1	Impianto interno + illuminazione	2	23.02.2020		
	OSPEDALE SANTO SPIRITO - BRA (CN)		1	Impianto interno + illuminazione	2	23.02.2020		
	OSPEDALE INFIRMI - CEVA (CN)		1	Impianto interno + illuminazione	2	23.02.2020		
	OSPEDALE SANTA CROCE - CUNEO	1		1	Impianto interno + illuminazione	2	23.02.2020	
	OSPEDALE MONTI REGALIS - MONDOVI (CN)		1	1	Impianto interno + illuminazione	2	23.02.2020	
	OSPEDALE CIVILE - SALUZZO (CN)		1	1	Impianto interno + illuminazione	2	24.02.2020	
	OSPEDALE SS ANNUNZIATA - SAVIGLIANO (CN)		1	1	Impianto interno + illuminazione	2	24.02.2020	
NOVARA	OSPEDALE MAGGIORE NOVARA		1	Impianto interno + illuminazione	1	23.02.2020		
	OSPEDALE BORGOMANERO (NO)		1	Impianto interno + illuminazione	1	23.02.2020		
VERBANIA	OSPEDALE VERBANIA		1	Impianto interno + illuminazione	1	23.02.2020		
	OSPEDALE DOMODOSSOLA (VCO)		1	Impianto interno + illuminazione	1	23.02.2020		
	OMEGNA (VCO)		1	Impianto interno + illuminazione	1	23.02.2020		
BIELLA	OSPEDALE PONDERANO (BI)		1	Impianto interno + illuminazione	1	23.02.2020		
VERCELLI	OSPEDALE BORGHESESA (VC)		1	Impianto interno + illuminazione	1	23.02.2020	+ gazebo 3x3 m	
	OSPEDALE VERCELLI		1	Impianto interno + illuminazione	1	24.02.2020		
TORINO CITTA'	C.T.O. (TO)		1	Impianto interno + illuminazione	1	23.02.2020		
	O.I.R.M.(TO)		1	Impianto interno + illuminazione	1	23.02.2020		
	OSPEDALE M.VITTORIA (TO)	1		1	Impianto interno + illuminazione	1	24.02.2020	
	OSPEDALE MARTINI (TO)	1		1	Impianto interno + illuminazione	2	24.02.2020	
	OFTALMICO (TO)	1		1	Impianto interno + illuminazione			
	OSPEDALE S.ANNA (TO)						24.02.2020	percorso interno alternativo
	OSPEDALE MOLINETTE (TO)			1	Impianto interno + illuminazione	1	23.02.2020	
	OSPEDALE GARDENIGO (TO)			1	Impianto interno + illuminazione	1	24.02.2020	
	OSPEDALE SAN G.BOSCO (TO)	1		1	Impianto interno + illuminazione	1	23.02.2020	
	OSPEDALE MAURIZIANO (TO)	1		1	Impianto interno + illuminazione	1	24.02.2020	
TORINO PROVINCIA	OSPEDALE CARMAGNOLA (TO)	1		1	Impianto interno + illuminazione	2	24.02.2020	
	OSPEDALE CHIARI (TO)	1		1	Impianto interno + illuminazione	2	24.02.2020	
	OSPEDALE CHIVASSO (TO)	1		1	Impianto interno + illuminazione	2	24.02.2020	
	OSPEDALE CIRIÈ (TO)	1		1	Impianto interno + illuminazione	2	24.02.2020	
	OSPEDALE CUORGNE' (TO)	1		1	Impianto interno + illuminazione	2	24.02.2020	
	OSPEDALE GIAVENO (TO)						24.02.2020	percorso interno alternativo
	OSPEDALE IVREA (TO)	1		1	Impianto interno + illuminazione	1	24.02.2020	
	OSPEDALE LANZO (TO)	1		1	Impianto interno + illuminazione	1	24.02.2020	
	OSPEDALE MONCALIERI (TO)	1		1	Impianto interno + illuminazione	2	24.02.2020	
	OSPEDALE ORBASSANO (TO)	1		1	Impianto interno + illuminazione	2	24.02.2020	
	OSPEDALE PINEROLO (TO)	1		1	Impianto interno + illuminazione	2	24.02.2020	
	OSPEDALE RIVOLI (TO)			1	Impianto interno + illuminazione	2	24.02.2020	
	OSPEDALE SUSA (TO)						24.02.2020	master tent 4x4
OSPEDALE VENARIA (TO)	1		1	Impianto interno + illuminazione	1	24.02.2020		
		17	28		69			

### Quadro delle attrezzature della logistica regionale usate in questa fase dell'emergenza

## FUNZIONE TLC (F7)

Grazie al Settore Informatica è stata messa a disposizione una connessione internet dedicata alla Funzione della Sanità (Fibra 100Mb), oltre alla messa a disposizione di un disco di rete N.A.S. da 2Tb per permettere la condivisione dei file tra gli operatori.

Sono stati allestiti spazi appositi per ospitare il team sanitario delle Maxiemergenze 118, corredati da:

- Sistema di videoconferenza;
- Una decina di utenze telefoniche VOIP, oltre a postazioni cordless;
- Due stampanti dedicate;
- Portatili dedicati;
- Copertura Wi-Fi per tutti i locali della Unità di Crisi.

Attraverso il supporto del CSI-Piemonte è stato anche definito un servizio di presenza diurna e pronta risposta telefonica in reperibilità di un gruppo di sistemisti informatici.



Uno dei momenti in videoconferenza tra l'Unità di Crisi del Piemonte e il Comitato Operativo Nazionale, in alto. Un momento di confronto tecnico nella Sala dedicata alla funzione Maxiemergenze 118, in basso.

