

LINEA BRA-CEVA (TRATTA DA NARZOLE A CIGLIÈ)

Il tratto oggetto di dismissione è da Narzole a Ceva (stazione esclusa), sono però in corso trattative avanzate con la Provincia di Cuneo nei comuni di Niella Tanaro e Roccacigliè; risulta effettivamente utilizzabile con continuità il tratto da Narzole a Cigliè.

Da Bra a Narzole non è stata possibile la dismissione in quanto esisteva una sottostazione elettrica in funzione. Dal 05/05/2009 la sottostazione non risulta più essere in esercizio quindi potrebbe essere dismesso anche il tratto Cherasco Narzole

Il raccordo da Bra a Cherasco è utilizzato come raccordo dalla ditta SICOM.

Lunghezza linea : Km 23.70 da Narzole a Cigliè
Km. 35.27 (dal Km 46+00 al Km. 81+27) da Narzole a Ceva

Situazione della linea: Manca il binario (semplice binario)

Il sedime è mediamente in cattivo stato di conservazione ed è emersa la non continuità della linea a causa di crolli della massicciata in seguito alle alluvioni.

Gli edifici non locati necessitano di massicci interventi di risanamento, in particolare i caselli, i magazzini e le tettoie.

E' necessario valutare attentamente l'opportunità di recuperare la linea ad uso pista ciclabile, data la presenza di gallerie.

Comuni intercettati: (tutti in provincia di Cuneo)

Narzole	dal Km 81+27 al Km 80+27
Novello	dal Km 80+27 al Km 70+41
Monchiero	dal Km 70+41 al Km 74+94
Lequio Tanaro	dal Km 74+94 al Km 74+50
Farigliano	dal Km 74+50 al Km 68+49
Clavesana	dal Km 68+49 al Km 66+12
Carrù	dal Km 66+12 al Km 64+90
Mondovì	dal Km 64+90 al Km 61+93
Bastia	dal Km 61+93 al Km 58+66
Cigliè	dal Km 58+66 al Km 57+75
Niella Tanaro	dal Km 57+75 al Km 54+26
	dal Km 56+67 al Km 53+33
Roccacigliè	dal Km 54.26 al Km 53+33
Castellino Tanaro	dal Km 56+67 al Km 49+46
Ceva	dal Km 49+46 al Km 46+00

Opere d'arte principali: ponte sul Tanaro (Ceva) 3 campate L= 50.30m al Km 47+859
ponte sul Tanaro (Ceva) 3 campate L= 53.30 al Km 48+447 in muratura
gallerie L=337.50m, L=217.44 e L=194.90 a Castellino
ponti in muratura a Niella : 3 archi L=66.63 al Km 52+897 e 3 archi L= 67.05 al Km 57.63
ponte in muratura a tre archi a Roccacigliè L= 66.80 al Km 53+85

galleria L=395.27 a Cigliè
galleria L=252.71 a Bastia
ponte in muratura a tre archi L= 50.90 al Km 63.95 a Mondovì
ponte in muratura a quattro archi L= 90.54 al Km 68+39 a Clavesana
ponti in muratura a cinque archi L= 113.17 al Km 69+21 e a cinque archi L=96.96 m al Km 69+96 a Farigliano
galleria L=313.36 a Farigliano
ponti in ferro a due travate a Lequio Tanaro: L=92.46 al Km 74+36, L=92.42 al Km 74+76
ponte in muratura a due archi L= 43.44 al Km 76+35 a Monchiero
ponte in c.a. a tre campate L= 113.63 al Km 81+072 a Narzole

Criticità:

Nel Comune di Castellino Tanaro RFI ha concesso l'utilizzo del sedime al comune per permettere una variante provvisoria ad una strada.

Opzioni:

la provincia di Cuneo si è fatta promotrice del coordinamento delle iniziative dei singoli comuni. Si è tenuta una riunione di coordinamento a Monchiero il 24/07/02 in cui i presenti hanno definito la destinazione a pista ciclabile per incentivare, valorizzare e promuovere il turismo locale.

Narzole D.G.C. 93 del 03/09/02

Novello ---

Monchiero D.G.C. 62 del 17/08/02

Lequio Tanaro ---

Farigliano D.G.C. 91 del 04/09/02

Clavesana D.G.C. 32 del 26/08/02

Carrù D.G.C. 138 del 10/09/02 (con specificazione del non impegno finanziario da parte del Comune)

Mondovì ---

Bastia D.G.C. 58 del 29/08/02 (il Comune è interessato alla stazione ed al casello nel suo territorio)

Cigliè ---

Niella Tanaro D.G.C. 27 del 14/08/02

Roccacigliè ---

Niella Tanaro ---

Castellino Tanaro D.G.C. 18 del 03/09/02

Ceva: D.G.C. 100 del 19/08/02



- Tracciato della linea ferroviaria Bra-Ceva in uso
- Tracciato della linea ferroviaria Bra-Ceva in fase di dismissione
- Tracciato della linea ferroviaria Bra-Ceva dismessa
- Tracciato della linea ferroviaria dismessa Mondovì-Bastia

LA STORIA

Già all'inizio dell' '800 si stavano elaborando degli approfonditi studi sulla realizzazione di una ferrovia da Torino a Savona, ritenuta di grande importanza commerciale.

Con Regio Decreto del mese di novembre 1861 veniva approvata la concessione della *"Linea Torino-Savona per Carmagnola e diramazione Cairo-Acqui"* a favore della *"Società anonima per la ferrovia da Torino a Savona"*.

La società diede subito inizio ai lavori ma, trascorso un certo periodo di tempo, si trovò in difficili condizioni finanziarie, stante la natura e l'accidentalità dei terreni interessati dal tracciato della linea. Nel settembre del 1865 si pervenne all'approvazione di un'altra convenzione ma, con l'avvenuta crisi del credito pubblico, la società precipitò nuovamente in un grave dissesto economico con la conseguente sospensione dei lavori, la cui direzione era stata assunta direttamente dallo Stato. Nel febbraio del 1867 venne approvata un'ulteriore convenzione con la quale la stessa società cedeva ogni suo diritto all'impresa *"Guastalla"*.

I lavori ripresero nel 1870, ma aumentò sempre di più l'asprezza delle vertenze in atto fra l'impresa e lo Stato circa i tempi di realizzazione, destinate a protrarsi per anni con citazioni in giudizio innanzi all'autorità giudiziaria. Nonostante il forte ritardo (i lavori avrebbero dovuto essere ultimati, per contratto, entro l'anno 1872), la tratta Bra-Savona venne aperta all'esercizio in data 28 settembre 1874. Bisognerà attendere il 1884 per vedere in funzione la tratta Carmagnola-Bra, per cui, nel frattempo, il traffico ferroviario fra Torino e Savona sarà necessariamente esercitato sul più lungo percorso Carmagnola-Cavallermaggiore-Bra.

Una legge del 1908 aveva previsto il raddoppio del binario da Bra a Ceva: ciò aveva subito incontrato forti opposizioni a causa, fra l'altro, del poco adatto andamento plani-altimetrico del tracciato e delle sue forti pendenze, per cui fu presto abbandonato.

La linea Carmagnola-Bra-Ceva costituì l'unica relazione ferroviaria fra Torino e Savona fino al 1933, anno in cui fu attivata la tratta a doppio binario Fossano-Mondovì-Ceva. Quest'ultima, più lineare e veloce, entrerà a far parte del principale asse di collegamento fra il Piemonte ed il porto savonese, mentre il più tortuoso tracciato passante per Bra e Bastia Mondovì vedrà man mano diminuire la sua importanza commerciale.

Negli ultimi tempi di attività della linea, l'orario ferroviario prevedeva principalmente le corse Torino-Ceva e viceversa. Esistevano pure alcune corse Carmagnola-Ceva e Torino-Savona.

In seguito ai gravi danni provocati dall'alluvione del 4 novembre 1994 fu determinata la chiusura definitiva della linea Bra-Ceva. Quest'ultima, infatti, non sarà più ripristinata e si provvederà, in seguito, alla formale dismissione ed allo smantellamento del tratto compreso fra le stazioni di Narzole e Ceva.

All'indomani dell'alluvione la linea si trovò in condizioni pietose. Ripristinarla sarebbe costato cifre enormi: basti pensare che soltanto per la ricostruzione della sede su cui riposare l'armamento sarebbe costato qualcosa come 60 miliardi di lire. In certi tratti addirittura sarebbe stato impossibile ricostruire sulla vecchia sede perché il Tanaro aveva modificato

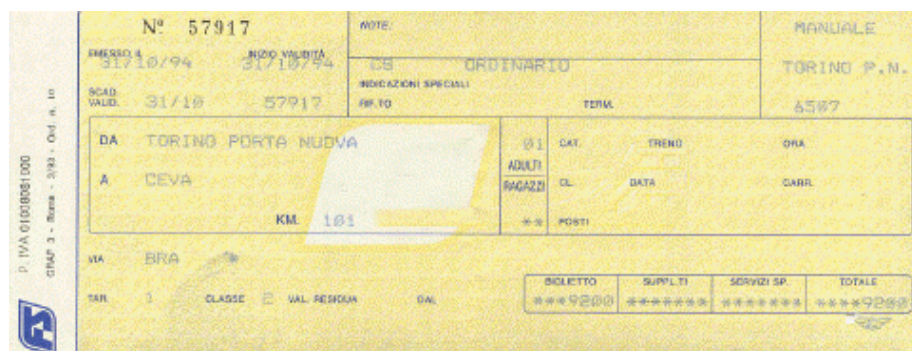
l'orografia dei luoghi cancellando le colline sui cui fianchi la linea correva. Sarebbe stato il caso del tratto Bastia Mondovì - imbocco galleria Peyron verso Niella ove si sarebbe reso necessario spostare di almeno 2 km la linea verso l'interno di una galleria alla destra del vecchio tracciato. Il tutto dopo solo 2 anni dall'installazione del DCO/CTC che costò intorno agli 8/9 miliardi di vecchie lire.

Prima della chiusura, la frequentazione della linea non era eccezionale, essendo i viaggiatori per la maggior parte composti da pendolari e studenti in servizio locale. Di sicuro chi doveva fare viaggi più lunghi si serviva della linea Torino-Savona via Fossano, con treni più frequenti e veloci, oltre ad essere più breve come percorrenza (64 km contro 70). La maggior parte delle stazioni era ubicata nei paesi o nei pressi: la stazione di Monchiero-Dogliani era nel centro paese di Monchiero mentre per Dogliani esisteva un collegamento con autobus in coincidenza con tutti i treni; Farigliano stazione era a circa 250 metri dal centro paese; Carrù-Clavesana era nel fondovalle vicina al paese di Clavesana e 2 km più in basso rispetto a Carrù; Bastia Mondovì era nel centro del paese; Niella Tanaro era invece isolata vicino a dei boschi e più in basso rispetto al paese.

Negli ultimi tempi di attività della linea, l'orario ferroviario prevedeva principalmente le corse Torino-Ceva e viceversa. Esistevano pure alcune corse Carmagnola-Ceva e diretti Torino-Savona. Vi circolavano le E646 con carrozze a due piani, locali con E636 e carrozze tipo 1959. Negli ultimi anni post DCO (dal settembre 1992 al novembre 1994) esclusivamente Ale724.

Nel tratto da Narzole a Bra fu mantenuta provvisoriamente in funzione la Trazione Elettrica per la presenza a Narzole di una S.S.E. (SottoStazione Elettrica) a servizio della linea Torino-Savona, attualmente non più funzionale, in seguito alla messa in esercizio della nuova S.S.E. di Bra, per cui RFI ha proceduto allo smantellamento della linea elettrica.

Anche per il tratto da Cherasco a Bra, il quale fu mantenuto esclusivamente in regime di raccordo F.S. per la società privata SICOM, è previsto lo smantellamento della T.E., mantenendo comunque attivo il raccordo.



Biglietto ferroviario Torino P.N. - Ceva (via Bra) emesso alcuni giorni prima dell'alluvione che, il 4 novembre 1994, sancì la chiusura definitiva della linea Bra-Ceva

IL TRACCIATO



La mappa del tracciato

La ferrovia Bra-Ceva, elettrificata e costituita da un binario semplice a scartamento normale della lunghezza di 49,899 Km (la progressiva chilometrica decorreva dalla stazione di Savona), costeggiava il Tanaro nel tratto in cui lo stesso fiume fa da contorno occidentale alle Langhe rispetto alla pianura cuneese, attraversandolo per ben tredici volte. Il suo tracciato, infatti, seguiva un andamento piuttosto articolato, caratterizzato da molti tratti curvilinei. Numerose sono le opere d'arte tuttora esistenti: venti fra ponti e ponticelli, undici gallerie ed un viadotto ferroviario.

Partendo da Bra, dopo l'attraversamento del fiume Stura di Demonte per mezzo di un ponte in muratura a sei archi di 20 metri di luce cadauno, il binario raggiunge la stazione di Cherasco. Servita da tre binari antistanti il fabbricato viaggiatori, quest'ultima è dotata di uno scalo merci costituito da alcuni binari tronchi (solitamente occupati dai carri merci al servizio della Cobra Containers S.p.a.) e da una "piccola". Fra questa stazione e quella successiva di Narzole, anch'essa affiancata da una "piccola" e servita dal solo binario di corsa, si trova la galleria più lunga dell'intero tracciato denominata "Trifoglietto" (m. 518,75).

A Narzole termina la linea. Da questo punto in poi il binario è stato smantellato rimanendo, perciò, il solo sedime ferroviario. Oltrepassato il fiume Tanaro per mezzo di un ponte misto stradale-ferroviario in pietra, a tre archi di 34,34 metri di luce caduno, si giunge alla stazione di Monchiero-Dogliani. Fra ponti di varia tipologia e brevi gallerie si incontrano le stazioni di Farigliano e di Carrù-Clavesana (entrambe affiancate da una "piccola"). Poco prima di giungere a Bastia Mondovì, il binario piegava decisamente in direzione Sud-Est, vi si innestava quello non elettrificato proveniente da Mondovì e, attraversato il torrente Ellero per mezzo di un ponte in muratura a due archi di 14,90 metri di luce caduno, entrava in stazione. Quest'ultima era la più importante della tratta (escluse Bra e Ceva) in quanto capolinea della ferrovia Mondovì-Bastia Mondovì. Era dotata di "piccola", di un serbatoio per il rifornimento d'acqua e di un piccolo deposito.

Seguono le piccole stazioni di Niella Tanaro, Rocca Cigliè e Castellino Tanaro. Il viadotto in muratura denominato "Braia", con i suoi nove archi di 6 metri di luce caduno, precede il capolinea Ceva, importante nodo ferroviario in servizio sull'asse Torino-Fossano-Savona e dal quale ha origine la linea non elettrificata per Ormea.

PROPOSTE DI RECUPERO DELLA LINEA

Recupero della ex-ferrovia Bra-Ceva e la sua trasformazione in pista ciclabile.

Prima questione fondamentale: il passaggio di proprietà di quei 36 km di binari - dismessi dopo l'alluvione del '94 - dalle Fs. Un accordo era già stato trovato, con la formula della cessione del diritto di superficie, ad un costo di un milione e 200 mila euro, ma non è mai stato formalizzato.

Questo sarebbe un progetto che permetterebbe di realizzare una delle piste ciclabili più interessanti del Nord Italia, da inserire nel percorso delle "green ways" europee, di collegamento con le esigenze delle realtà locali.

L'opera potrebbe essere suddivisa in tre lotti, ciascuno da 4 milioni di euro (al primo va, inoltre aggiunti il milione e 200 mila euro, somma necessaria per l'acquisizione del sedime). Certo il progetto è ambizioso e dovrà fare i conti con la messa in sicurezza di una ferrovia lasciata in abbandono per anni (sedime, stazioni, fabbricati, ponti gallerie), ma il suo recupero potrebbe servire anche a modificare il tracciato di alcuni tratti della rete viaria particolarmente pericolosi.

Senza contare, poi, che le prospettive dal punto turistico non mancano, visto che il territorio interessato è piuttosto vasto e potrebbe toccare una zona che va dal Doglianese al Monregalese. Tra le proposte, infatti, c'è anche quella di acquisire pure la tratta che va da Bastia a Mondovì.

Progetto per riportare il treno sulla Bra-Ceva.

Con questo obiettivo, si sono incontrati le Associazioni ed i Comitati che, da tempo, seguono da vicino le sorti delle ferrovie dimenticate in provincia di Cuneo.

Il punto di partenza è stata la giornata del 6 marzo 2011, quando un centinaio di persone hanno testimoniato il loro attaccamento alla linea ormai dismessa da 17 anni con una camminata simbolica sulla tratta che da Farigliano va a Cherasco. Una giornata che è stata un po' il punto di svolta, perché ha permesso alle varie anime che sulla Bra-Ceva rinvogliano il treno di ritrovarsi per far fronte comune.

È partita da allora l'idea di mettere sul tavolo una proposta concreta da portare nelle sedi istituzionali per aprire un confronto. «Sono anni che portiamo avanti questa battaglia - spiega Piero Canobbio, presidente di Abcdm, gli Amici della Bra-Ceva e diramazione Mondovì -, ma non siamo mai stati presi in considerazione dalla politica. In questo ultimo anno, però, ci siamo accorti di non essere soli e credo che sia giunto il tempo di unire le forze per giungere ad obiettivi condivisi. Anche la gente è dalla nostra parte, come dimostra un recente sondaggio pubblicato sul sito de "L'Unione Monregalese", dal quale si evince che il ripristino ferroviario della Bra-Ceva sta a cuore ai monregalesi».

Il nodo focale è dunque cosa farne di questa tratta, una delle più vecchie del Piemonte, ed oggi funzionante solo da Bra a Cherasco, ad uso commerciale. «Credo che riportare il treno sulla Bra-Ceva sia un'opportunità da non perdere - continua Canobbio -, sia dal punto di vista turistico, al quale si allaccia il discorso delle candidature delle Langhe nell'Unesco, sia dal punto di vista del trasporto pubblico, con la possibilità di un collegamento tra la Langa ed il Monregalese e, di conseguenza, a Cuneo».

Sulla questione, l'Abcdm ha trovato il supporto del Comitato Treno Alpi Liguri e del suo presidente, Stefano Sibilla. È stato lui a prendersi l'incarico di preparare uno studio di fattibilità sul ripristino ferroviario della Bra-Ceva, almeno per quanto riguarda il tratto da Narzole a Bastia M.vì e quindi a Mondovì, rimandando il discorso del collegamento a Ceva ad una seconda fase. «L'idea - dice Sibilla - è quella di creare un gruppo di lavoro allargato. Abbiamo però bisogno di un progetto concreto, un'ipotesi di ricostruzione della linea con tanto di stima dei costi. Dobbiamo confrontarci e coinvolgere il mondo istituzionale, capire dove reperire le risorse, studiare le soluzioni possibili, cercare competenze. A questo progetto dovranno contribuire tutti: cittadini, professionisti, imprese, Associazioni, magari con l'aiuto del Politecnico e del mondo universitario. L'obiettivo finale è non far morire un patrimonio del territorio, fornendo nel contempo un'alternativa al trasporto su gomma».

Obiettivo sposato anche da "Italia Nostra": «La nostra Associazione - dice il presidente della sezione monregalese, Ezio Agosto - supporta questo progetto perché crede nella Bra-Ceva come occasione per sostenere lo sviluppo socio-economico di un territorio che si configura come naturale retroporto di Savona».

Il Gruppo di lavoro dovrà dunque affrontare il nocciolo vero della questione: ripristinare la linea è possibile? Quanto costerà? C'è la volontà politica? Domande a cui si cercherà di dare risposta, ma in tanto, c'è da affrontare una seconda questione, non meno importante: la pista ciclabile. Da anni, infatti, si è fatta avanti l'ipotesi di riconvertire la linea ferroviaria in una pista per gli amanti delle due ruote, un'idea probabilmente di più semplice realizzazione e che ha già incontrato i favori degli amministratori locali. All'incontro di Mondovì ha partecipato anche Marco Botto, ex-assessore provinciale ai Lavori pubblici: «Siamo tutti d'accordo sulla necessità di non abbandonare la linea a se stessa - dice -, ma credo che l'unica soluzione attuabile ora sia quella della pista ciclabile. Per quanto riguarda le vie ferrate credo che ci si debba concentrare sul potenziamento della Torino-Savona, che, per problemi logistici, dall'eccessiva pendenza alle gallerie troppo strette, oggi è ai margini delle grandi vie di comunicazione commerciale».

Ma la soluzione della pista ciclabile non piace ai sostenitori del treno: «Qui non siamo in Liguria, in riva al mare, in mezzo alle case - dice Canobbio -. Il rischio è che la pista ciclabile si trasformi in una sorta di "siringovia", ricettacolo di tossici o sbandati. Ma vi immaginate in autunno, alle cinque di sera, chi possa andare a pedalare in mezzo a tutte quelle gallerie lontane dai centri abitati?».

Insomma, il dibattito resta aperto. Noi ci limitiamo a ribadire che la Bra-Ceva rappresenta un patrimonio per tutti: recentemente ci siamo occupati, a più riprese, dell'argomento, anche con un reportage sulle vecchie stazioni, ormai abbandonate e in molti casi fatiscenti. Ed è triste

assistere a questa lenta agonia. In qualunque modo si decida di intervenire, lo si faccia. In fretta.

Un itinerario sperimentale per il turismo ecocompatibile

L'idea del ripristino di parte della linea ferroviaria Bra - Ceva, nasce nell'ottica della candidatura Unesco delle Langhe. In questa prospettiva il riutilizzo funzionale della ferrovia, potrebbe costituire un ulteriore volano per l'incremento del turismo ecocompatibile in Langa.

E' ipotizzabile la creazione di un insieme di itinerari artistico- culturali ed enogastronomici per sviluppare l'utilizzo integrato del mezzo ferroviario e di quello automobilistico. Sono di facile immaginazione treni del Barolo, del Dolcetto, del bollito di Carrù... convogli a servizio di eventi di grande richiamo che non mancano nei paesi di Langa e del Tanaro: rievocazioni storiche, sagre, grandi mercati per collezionisti e non...

Il modello da imitare è, in parte, quello delle "Cinque Terre", dove il treno diventa l'asse portante che raccorda più eventi di diverso ordine e ben si inserisce in un paesaggio particolare.

La ferrovia verrebbe dunque riaperta con finalità molto diverse da quelle in uso prima della soppressione dovuta all'evento alluvionale del '94. A tal proposito occorre precisare che anche il capolinea sud verrebbe variato: non più Ceva, ma Mondovì. Il tratto Bastia Mondovì - Ceva, nella sua sede originaria, non è più recuperabile, si renderebbe necessaria una variante.

Fin dal suo sorgere, la Bra - Ceva disponeva, tuttavia, di una diramazione per Cuneo, questo tracciato ancora esiste ed è recuperabile: permetterebbe di agganciare la linea in questione con quella che attualmente collega il centro monregalese con il capoluogo provinciale.

Il collegamento con Mondovì e Cuneo permetterebbe anche un certo flusso pendolare e commerciale, ottimizzabile al meglio col riordino del trasporto pubblico gomma/rotaia per evitare sovrapposizioni. La nuova linea Bra - Carrù - Cuneo, consentirebbe la creazione di nuove fermate atte al servizio urbano nei centri di Bra, Cherasco, Clavesana e Mondovì.

I primi due Comuni avrebbero a disposizione la nuova fermata di Roreto; in questo caso il dislivello con la provinciale potrebbe essere colmato da apposito pubblico ascensore inclinato oltre che da una strada carrabile; il Comune di Clavesana potrebbe giovare della fermata posta in località Madonna della Neve; Mondovì, potrebbe trovarsi collegato anche su rotaia, col parco Commerciale di Mondovicino, mentre verrebbe riaperta sia pure con una superficie per il transito treni più contenuta, la centralissima stazione di Breo, posta in corrispondenza della funicolare.

Il nuovo servizio ferroviario, ovviamente consentirebbe di alleggerire la pressione automobilistica, nelle zone interessate. Nulla vieta che nei pressi della rinnovata linea ferroviaria, possa sorgere una pista ciclabile, per l'integrazione dei due sistemi di trasporto.

ASSOCIAZIONI

Molte associazioni si sono attivate per cercare una soluzione alternativa alla paventata decisione di creare una pista cicabile sull'attuale sedime delle ferrovie dismesse

Creare una sinergia di associazioni per rendere possibile un dialogo a livello istituzionale sulla questione delle ferrovie dismesse e del trasporto sostenibile. Questo è l'obiettivo dei vari rappresentanti degli enti e di molte associazioni che hanno a cuore la salvaguardia dell'ambiente e del territorio: "Italia Nostra", "Slow Food", il "Comitato per la salvaguardia del territorio cheraschese", l'associazione Amici Bra Ceva e Diramanzione Mondovì (ABCDM); il comitato Treno Alpi Liguri, e rappresentanti dell'associazione di respiro europeo ITE che tratta il tema del trasporto sostenibile.

TESI DI LAUREA

Nota, Marco *La ferrovia dismessa Bra-Ceva: riqualificazione in pista ciclabile*. Rel. Grosso, Mario and Devecchi, Marco. Politecnico di Torino, 2. Facoltà di architettura, Corso di laurea in progettazione di giardini, parchi e paesaggio , 2011

Abstract: Nel corso dell'attività di tirocinio effettuata presso l'Amministrazione provinciale della Provincia di Cuneo nel periodo 2009-2010, ho potuto contribuire attivamente alla fase di analisi, impostazione e pianificazione dell'attività di recupero della linea dismessa Bra-Ceva in pista ciclabile; opera che rientra da tempo nei piani di lavoro dell'Amministrazione Provinciale, ma ha subito rallentamenti a seguito mancanza di fondi e soprattutto di un valido accordo tra l'ente pubblico e le Ferrovie dello Stato.

L'attività eseguita durante lo stage presso l'Amministrazione Provinciale di Cuneo Uff.Lavori Pubblici è consistita principalmente nella stesura di elaborati grafici e descrittivi in conseguenza alle valutazioni preliminari eseguite dai tecnici provinciali e dalla successiva attività di analisi.

Tale attività è consistita all'inquadramento ambientale, economico, sociale, culturale e turistico del territorio al fine di produrre i relativi indicatori e delineare le scelte progettuali più idonee e una stima economica di massima per la realizzazione dell'opera.

Durante l'attività di stage sono stati eseguiti ulteriori sopralluoghi lungo la tratta ferroviaria per rilevare lo stato di fatto dei fabbricati e delle infrastrutture (caselli ferroviari, ponti, gallerie, sovrappassi e sottopassi ferroviari), nonché degli accessi principali alla linea dismessa, per consentire i collegamenti con la rete stradale e ciclopeditone preesistente.

Lo studio delle criticità emerse in fase di analisi (agibilità di ponti e gallerie) ha permesso di stimare qualitativamente ed economicamente le principali opere da eseguire per consentire la messa in sicurezza dell'opera. In seguito, sono state

valutate tutte le attività relative alle opere di pulizia e ripristino del sedime ferroviario dalla vegetazione infestante e dalle traversine presenti.

In terza istanza sono stati eseguiti gli studi di fattibilità e le relative stime economiche per la realizzazione del sedime della pista ciclabile, le aree di sosta attrezzate, gli attraversamenti con la viabilità ordinaria, le opere di ingegneria naturalistica, di mitigazione ambientale ed accessorie (illuminazione, cartellonistica e segnaletica orizzontale) lungo il percorso tenendo in considerazione la morfologia del territorio attraversato e le esigenze manutentive.

La stesura della relazione tecnica finale ha tenuto conto dell'attuale rete ciclopedonale europea-regionale-locale, delle legislazioni e linee guida presenti in materia di piste ciclabili, dei vincoli e delle criticità, del censimento delle opere presenti nel percorso e di tutte le attività di progetto previste. Essa è stata corredata dalla documentazione fotografica, dagli elaborati progettuali, dalle schede di valutazione di sopralluogo, dall'analisi dello stato pedoclimatico ed idrogeologico dei luoghi, dal computo estimativo dell'intervento e dalla scheda relativa alle intersezioni con la viabilità, i manufatti, i corsi d'acqua naturali ed artificiali.

Parallelamente, sono stati organizzati alcuni incontri di avanzamento attività tra la Provincia (Assessorato ai LL.PP. e Turismo) e le Amministrazioni comunali il cui territorio è attraversato dall'opera, al fine di coinvolgerle nelle scelte progettuali, nello studio delle criticità, nell'individuazione dei percorsi alternativi e nel recepire le richieste e criticità manifestate dagli Enti locali suddetti.

Tale documentazione è stata sottoposta alla Direzione Provinciale, agli Assessorati preposti, alle Amministrazioni comunali attraversate dalla tratta ferroviaria, con l'intento di porre le basi per un tavolo di lavoro congiunto con la Regione Piemonte, Provincia di Torino, Provincia di Cuneo e Ferrovie dello Stato, nonché di avviare le opportune procedure autorizzative finalizzate all'acquisizione della sede ferroviaria e all'inizio lavori.

ELENCO DEI MANUFATTI ORIGINARI LUNGO LA LINEA PER PROGRESSIVA CHILOMETRICA:

COMUNE	Progressiva KM	OPERA D'ARTE
BRA	Km 95+181,00	Stazione intermedia e di diramazione in servizio sulla linea Cavallermaggiore-Castagnole Lanze e per Carmagnola
	Km 94+697,60	Galleria artificiale di m. 72,00 proprietà F.S. - utilizzata - muratura di laterizi
	Km 94+456,40	Cavalcavia di m. 4,95 proprietà F.S. - utilizzato - muratura di laterizi
	Km 93+201,65	Casello - proprietà F.S. - abbandonato
	Km 92+964,55	Galleria artificiale "di Roreto" di m. 396,95 - proprietà F.S. - utilizzato - muratura di laterizi
	Km 92+392,44	Casello - proprietà F.S.
	Km 92+315,60	Sottovia strada comunale di Roreto di m. 5,00 - proprietà F.S. - utilizzato - muratura di laterizi
	Km 91+683,35	Sottovia strada provinciale Torino-Savona di m. 5,00 - proprietà F.S. - utilizzato - muratura di laterizi
	Km 90+888,77	Sottovia strada provinciale Torino-Savona di m. 5,00 - proprietà F.S. - utilizzato - muratura di laterizi
	Km 90+800,00	Sottovia strada provinciale Bra-Pollenzo di m. 15,00 proprietà statale usato - travi in cemento armato precompresso su muri di spalla in cemento armato
	Km 89+249,33	Casello - proprietà F.S. - abbandonato
	Km 88+901,30	Ponte sul torrente Stura a sei archi di m. 20,00 di luce caduno - proprietà F.S. - utilizzato - muratura di laterizi, due archi in cemento armato gettato in opera
	Km 88+454,10	Sottovia strada comunale del Mulino di m. 3,20 - proprietà F.S. - utilizzato - muratura di laterizi
CHERASCO	Km 88+172,07	Stazione intermedia non presenziata ed automatizzata - disabitata
	Km 87+942,32	Sottovia strada comunale della Morra di m. 5,00 - proprietà F.S. - utilizzato - muratura di laterizi
	Km 87+187,66	Casello - proprietà F.S. - abbandonato
	Km 85+688,20	Casello - proprietà F.S. - abbandonato
	Km 84+954,75	Galleria artificiale "Trifoglietto" di m. 518,75 - proprietà F.S. - chiusa - muratura di laterizi
	Km 84+418,93	Casello - proprietà F.S. - abbandonato
	Km 83+427,30	Casello - proprietà F.S. - abbandonato
	Km 82+539,30	Casello - proprietà F.S. - abbandonato
	Km 81+687,85	Sottovia strada vicinale Comandaria di m. 4,00 - proprietà F.S. - utilizzato - cemento armato
NARZOLE	Km 81+521,45	Stazione intermedia - proprietà F.S. - abbandonata
	Km 81+072,43	Ponte stradale e ferroviario sul fiume Tanaro a tre archi di m. 34,34 di luce cad., proprietà F.S. e statale, inutilizzata la parte ferroviaria, pietra da taglio
	Km 80+661,70	Cavalcavia strada provinciale della Morra di m. 5,00- proprietà F.S. - usato - travi in cemento armato precompresso su muri di spalla in cemento armato
	Km 80+293,65	Casello - proprietà F.S. - abbandonato
	Km 79+470,92	Casello - proprietà F.S. - abbandonato
	Km 78+840,00	Cavalcavia strada provinciale di Cuneo di m. 11,00 - proprietà F.S. - utilizzato - travi di cemento armato precompresso su muri di spalla in cemento armato

ELENCO DEI MANUFATTI ORIGINARI LUNGO LA LINEA PER PROGRESSIVA CHILOMETRICA:

COMUNE	Progressiva KM	OPERA D'ARTE
NARZOLE	Km 78+436,72	Casello - proprietà F.S. - abbandonato
	Km 77+294,36	Ponticello sul Rivo Ratallo di m. 6,00, proprietà FS, inutilizzato, muratura
MONCHIERO- DOGLIANI	Km 76+930,08	Stazione intermedia - proprietà F.S. - abbandonata
	Km 76+609,21	Sottovia strada provinciale Bra-Pollenzo di m. 20,00 -proprietà statale- usato - travi in cemento armato precompresso su muri di spalla in cemento armato
	Km 76+372,01	Ponte sul torrente Rea a due campate di m. 20,00 di luce caduna - proprietà F.S. - inutilizzato
	Km 75+967,10	Casello - proprietà F.S. - abbandonato
	Km 75+166,37	Casello - proprietà F.S. - abbandonato
	Km 74+767,98	Ponte sul fiume Tanaro a due campate di m. 44,35 di luce caduna - proprietà F.S. - inutilizzato - travi reticolari in ferro
	Km 74+359,87	Ponte sul fiume Tanaro a due campate di m. 45,35 di luce caduna - proprietà F.S. - inutilizzato - travi reticolari in ferro
	Km 73+910,23	Casello - proprietà F.S. - abbandonato
	Km 72+776,70	Cavalcavia strada vicinale di Viaiano di m. 11,00 - proprietà F.S. - utilizzato - travi in cemento armato precompresso su muri di spalla in cemento armato
	Km 72+322,90	Casello - proprietà F.S. - abbandonato
	Km 72+300,90	Galleria artificiale "Tetti Donada" di m. 313,36 - proprietà F.S. - chiusa
	Km 71+275,37	Casello - proprietà F.S. - abbandonato
	Km 70+443,98	Cavalcavia strada vicinale S. Cassano di m. 4,00 - proprietà F.S. - utilizzato - cemento armato
FARIGLIANO	Km 70+098,98	Stazione intermedia - proprietà F.S. - abbandonata
	Km 69+963,27	Casello - proprietà F.S. - abbandonato
	Km 69+795,36	Ponte sul fiume Tanaro a quattro archi di m. 21,70 di luce caduno - proprietà F.S. - inutilizzato - muratura di laterizi
	Km 69+646,20	Sottovia strada provinciale Torino-Savona di m. 6,00 - proprietà F.S. - inutilizzato - cemento armato
	Km 69+416,38	Casello - proprietà F.S.
	Km 69+214,88	Ponte sul fiume Tanaro a cinque archi di m. 20,00 di luce caduno - proprietà F.S. - inutilizzato - pietra da taglio
	Km 68+583,00	Cavalcavia di m. 11,00 - proprietà F.S. - utilizzato - travi in cemento armato precompresso su muri di spalla in cemento armato
	Km 68+462,17	Casello - proprietà F.S.
	Km 68+393,09	Ponte sul fiume Tanaro a due archi di m. 20,00 di luce caduno - proprietà F.S. - inutilizzato - muratura di laterizi
	Km 67+288,21	Casello - proprietà F.S. - abbandonato
	Km 66+485,42	Cavalcavia strada comunale di Clavesana di m. 7,45 - proprietà F.S. - utilizzato - muratura di laterizi
	Km 66+153,11	Sottovia strada comunale di Clavesana di m. 4,00 - proprietà F.S. - utilizzato - muratura di laterizi

ELENCO DEI MANUFATTI ORIGINARI LUNGO LA LINEA PER PROGRESSIVA CHILOMETRICA:

COMUNE	Progressiva KM	OPERA D'ARTE
CARRU' - CLAVESANA	Km 65+764,60	Stazione intermedia - proprietà F.S. - abitata
	Km 65+600,75	Casello - proprietà F.S. - abbandonato
	Km 64+206,00	Cavalcavia di m. 31,50 - proprietà F.S. - utilizzato - cemento armato
	Km 64+084,75	Casello - proprietà F.S. - abbandonato
	Km 63+959,05	Ponte sul torrente Pesio a tre archi di m. 15,00 di luce caduno - proprietà F.S. - inutilizzato - cemento armato
	Km 63+141,45	Casello proprietà F.S. - abbandonato
	Km 62+218,95	Casello proprietà F.S. - abbandonato
	Km 61+741,90	Galleria artificiale "del Carmine" di m. 252,71 - proprietà F.S. - chiusa
	Km 61+422,93	Casello doppio - proprietà F.S.
	Km 60+876,30	Cavalcavia di m. 5,00 - proprietà F.S. - utilizzato - cemento armato
Km 60+776,04	Ponte sul torrente Ellero a due archi di m. 14,90 di luce caduno - proprietà F.S. - inutilizzato - muratura di laterizi	
BASTIA MONDOVI'	Km 60+077,20	Stazione intermedia e di diramazione per Mondovì - proprietà privata - esercizio pubblico
	Km 59+708,62	Casello doppio - proprietà F.S. - abbandonato
	Km 58+443,50	Ponte sul fiume Tanaro a tre campate di m. 20,00 caduna - proprietà F.S. - inutilizzato
	Km 57+981,55	Galleria artificiale sul Colle Peyron di m. 395,27 - proprietà F.S. - chiusa - muratura di laterizi
	Km 57+899,85	Casello doppio - proprietà F.S. - abbandonato
	Km 57+529,52	Ponte sul fiume Tanaro a tre campate di m. 20,00 caduna - proprietà F.S. - inutilizzato - muratura di laterizi
	Km 56+137,90	Cavalcavia strada provinciale Niella Tanaro-Cigliè di m. 6,00 - proprietà F.S. - utilizzato - muratura di laterizi
NIELLA TANARO	Km 56+015,80	Stazione intermedia - proprietà F.S. - abbandonata
	Km 55+763,10	Ponte sul Rivo Prete a tre campate di m. 6,00 caduna - proprietà F.S. - inutilizzato - muratura di laterizi
	Km 54+296,95	Cavalcavia strada vicinale Via Odelei di m. 5,00 - proprietà F.S. - utilizzato - cemento armato
	Km 53+849,60	Ponte sul fiume Tanaro a tre campate di m. 20,00 caduna - proprietà F.S. - inutilizzato
	Km 53+265,10	Cavalcavia strada comunale della Rocca di m. 6,00 - proprietà F.S. - utilizzato - muratura di laterizi e di pietra
ROCCA CIGLIE'	Km 53+101,90	Stazione intermedia - proprietà F.S. - abbandonata
	Km 52+897,85	Ponte sul fiume Tanaro a tre archi di m. 20,00 caduno - proprietà F.S. - inutilizzato - muratura di pietra
	Km 52+614,55	Galleria artificiale "Pianfino" di m. 194,90 - proprietà F.S. - chiusa
	Km 52+133,45	Ponte sul fiume Tanaro a tre campate di m. 20,00 caduna - proprietà F.S. - inutilizzato
	Km 51+814,20	Galleria artificiale "Castellino" di m. 217,44 - proprietà F.S. - chiusa
	Km 51+099,55	Casello - proprietà F.S.

ELENCO DEI MANUFATTI ORIGINARI LUNGO LA LINEA PER PROGRESSIVA CHILOMETRICA:

COMUNE	Progressiva KM	OPERA D'ARTE
CASTELLINO TANARO	Km 51+001,61	Stazione intermedia - proprietà F.S. - abitata
	Km 49+459,76	Galleria artificiale "Guglielmini Greusé" di m. 337,62 - proprietà F.S. - chiusa - muratura di laterizi
	Km 49+112,20	Ponticello sul Rivo Castellino di m. 6,00 - proprietà F.S. - inutilizzato - muratura di laterizi
	Km 49+051,32	Cavalcavia strada campestre Via Castellino di m. 5,00 - proprietà F.S. - utilizzato - cemento armato
	Km 49+042,58	Casello - proprietà F.S. - abbandonato
	Km 48+477,37	Ponte sul fiume Tanaro a tre archi di m. 15,85 caduno - proprietà F.S. - inutilizzato - muratura di laterizi
	Km 47+859,33	Ponte sul fiume Tanaro a tre archi di m. 15,85 caduno - proprietà F.S. - inutilizzato - muratura di laterizi
	Km 47+334,35	Casello - proprietà F.S. - abbandonato
	Km 46+723,50	Galleria artificiale di m. 71,50 - proprietà F.S. - chiusa - muratura di laterizi
	Km 46+597,00	Casello - proprietà F.S. - abbandonato
	Km 46+336,19	Galleria artificiale di m. 200,00 - proprietà F.S. - chiusa - muratura di laterizi
	Km 46+291,64	Viadotto ferroviario "Braia" a nove archi di m. 6,00 caduno - proprietà F.S. - inutilizzato - muratura di laterizi
	Km 45+694,66	Cavalcavia strada campestre del Villarello di m. 22,00 - proprietà F.S. - utilizzato - cemento armato
CEVA	Km 45+281,15	Stazione intermedia e di diramazione in servizio sulla linea Torino-Fossano-Savona e per Ormea

IDENTIFICAZIONE CATASTALE DEI BENI DISMESSI DI PROPRIETA' RFI**TERRENI**

Provincia	Comune	Foglio	Part.	mq.		NOTE
Cuneo	Narzole	3	58	1.203		
Cuneo	Narzole	3	42	5.529		
Cuneo	Narzole	3	43	4.653		
Cuneo	Narzole	3	44	6.289		
Cuneo	Narzole	4	91	340		
Cuneo	Narzole	4	92	170		
Cuneo	Narzole	4	95	460		
Cuneo	Narzole	5	98	9		
Cuneo	Narzole	5	89	652		
Cuneo	Narzole	5	87	392		
Cuneo	Narzole	5	86	3.897		
Cuneo	Narzole	5	85	4.616		
Cuneo	Narzole	5	84	3.987		
Cuneo	Narzole	13	5	4.292		
Cuneo	Narzole	13	6	4.781		
Cuneo	Narzole	13	7	350		
Cuneo	Narzole	13	8	936		
Cuneo	Narzole	13	232	4.242		
Cuneo	Narzole	12	236	370		
Cuneo	Narzole	12	235	438		
Cuneo	Narzole	12	303	56		
Cuneo	Narzole	12	97	6.262		
Cuneo	Narzole	12	98	4.794		
Cuneo	Narzole	12	99	6.101		
Cuneo	Narzole	12	113	1.056		
Cuneo	Narzole	12	222	6.088		
Cuneo	Narzole	12	111	1.645		
Cuneo	Narzole	12	140	6.176		
Cuneo	Narzole	12	109	5.175		
Cuneo	Narzole	12	112	2.359		
Cuneo	Narzole	12	120	2.030		
Cuneo	Narzole	12	141	2.177		

IDENTIFICAZIONE CATASTALE DEI BENI DISMESSI DI PROPRIETA' RFI

TERRENI

Provincia	Comune	Foglio	Part.	mq.		NOTE
Cuneo	Narzole	12	131	2.445		
Cuneo	Narzole	12	132	588		
Cuneo	Narzole	11	200	3.209		
Cuneo	Narzole	11	201	2.189		
Cuneo	Narzole	11	202	3.999		
Cuneo	Novello	10	59	122		
Cuneo	Novello	10	58	329		
Cuneo	Novello	10	57	50		
Cuneo	Novello	10	56	315		
Cuneo	Novello	10	55	90		
Cuneo	Novello	10	54	383		
Cuneo	Novello	10	30	4.500		
Cuneo	Novello	10	29	4.111		
Cuneo	Novello	10	28	5.278		
Cuneo	Novello	12	8	797		
Cuneo	Novello	12	7	561		
Cuneo	Novello	12	6	604		
Cuneo	Novello	12	11	296		
Cuneo	Novello	12	13	4.851		
Cuneo	Novello	12	14	4.631		
Cuneo	Novello	12	15	4.935		
Cuneo	Novello	12	50	200		
Cuneo	Novello	13	146	17		
Cuneo	Novello	13	148	1.215		
Cuneo	Novello	13	149	560		
Cuneo	Novello	13	147	604		
Cuneo	Novello	13	157	162		
Cuneo	Novello	13	158	230		
Cuneo	Novello	13	190	78		
Cuneo	Novello	13	192	270		
Cuneo	Novello	15	10	203		
Cuneo	Novello	15	7	1.868		
Cuneo	Novello	15	5	3.531		

IDENTIFICAZIONE CATASTALE DEI BENI DISMESSI DI PROPRIETA' RFI

TERRENI

Provincia	Comune	Foglio	Part.	mq.		NOTE
Cuneo	Novello	15	6	5.628		
Cuneo	Novello	15	8	6.107		
Cuneo	Novello	15	154	112		
Cuneo	Novello	15	171	78		
Cuneo	Novello	15	182	948		
Cuneo	Novello	15	183	1.023		
Cuneo	Novello	15	181	982		
Cuneo	Monchiero	3	10	4.590		
Cuneo	Monchiero	3	461	90		
Cuneo	Monchiero	3	391	48		
Cuneo	Monchiero	3	55	2.614		
Cuneo	Monchiero	3	54	9.216		
Cuneo	Monchiero	3	203	6.141		
Cuneo	Monchiero	3	136	830		
Cuneo	Monchiero	3	204	6.421		
Cuneo	Monchiero	3	460	35		
Cuneo	Monchiero	3	187	35		
Cuneo	Monchiero	1	227	80		
Cuneo	Monchiero	1	23	12.663		
Cuneo	Monchiero	1	72	34		
Cuneo	Monchiero	1	128	6.409		
Cuneo	Lequio Tanaro	12	51	3.105		
Cuneo	Lequio Tanaro	12	52	1.820		
Cuneo	Lequio Tanaro	12	53	3.185		
Cuneo	Lequio Tanaro	12	173	2.007		
Cuneo	Lequio Tanaro	12	174	1.896		
Cuneo	Lequio Tanaro	12	194	1.156		
Cuneo	Farigliano	2	232	3.700		
Cuneo	Farigliano	2	231	200		
Cuneo	Farigliano	2	230	198		
Cuneo	Farigliano	2	222	13.869		
Cuneo	Farigliano	2	198	448		
Cuneo	Farigliano	3	50	9.809		

IDENTIFICAZIONE CATASTALE DEI BENI DISMESSI DI PROPRIETA' RFI

TERRENI

Provincia	Comune	Foglio	Part.	mq.		NOTE
Cuneo	Farigliano	3	49	165		
Cuneo	Farigliano	3	99	1.492		
Cuneo	Farigliano	3	106	24.045		
Cuneo	Farigliano	6	103	21.357		
Cuneo	Farigliano	6	246	11.995		
Cuneo	Farigliano	6	348	2.230		
Cuneo	Farigliano	6	247	763		
Cuneo	Farigliano	6	315	72		
Cuneo	Farigliano	6	316	260		
Cuneo	Farigliano	6	546	15		
Cuneo	Farigliano	6	313	116		
Cuneo	Farigliano	6	250	270		
Cuneo	Farigliano	7	23	665		
Cuneo	Farigliano	7	36	245		
Cuneo	Farigliano	8	349	1.263		
Cuneo	Farigliano	8	44	3.381		
Cuneo	Farigliano	8	332	6.662		
Cuneo	Farigliano	8	334	202		
Cuneo	Farigliano	10	470	3.380		
Cuneo	Farigliano	10	452	11.623		
Cuneo	Farigliano	10	453	3.448		
Cuneo	Farigliano	10	454	53		
Cuneo	Farigliano	10	455	400		
Cuneo	Farigliano	10	420	200		
Cuneo	Clavesana	1	130	24.525		
Cuneo	Clavesana	2	44	242		
Cuneo	Clavesana	2	45	10.453		
Cuneo	Clavesana	2	46	3.716		
Cuneo	Carrù	15	13	839		
Cuneo	Carrù	15	14	897		
Cuneo	Carrù	15	67	1.138		
Cuneo	Carrù	15	20	479		
Cuneo	Carrù	15	21	1.313		

IDENTIFICAZIONE CATASTALE DEI BENI DISMESSI DI PROPRIETA' RFI
TERRENI

Provincia	Comune	Foglio	Part.	mq.		NOTE
Cuneo	Carrù	15	288	579		
Cuneo	Carrù	15	26	3.642		
Cuneo	Carrù	15	27	2.765		
Cuneo	Carrù	15	316	12.477		
Cuneo	Carrù	15	69	2.994		
Cuneo	Carrù	15	456	38		
Cuneo	Carrù	15	314	260		
Cuneo	Carrù	15	302	5.878		
Cuneo	Carrù	15	301	2.164		
Cuneo	Carrù	15	300	134		
Cuneo	Carrù	37	220	1.712		
Cuneo	Carrù	37	177	4.629		
Cuneo	Carrù	37	176	6.684		
Cuneo	Carrù	37	219	668		
Cuneo	Carrù	37	174	172		
Cuneo	Carrù	37	175	337		
Cuneo	Carrù	37	234	600		
Cuneo	Carrù	37	236	353		
Cuneo	Mondovì	29	316	7.524		
Cuneo	Mondovì	29	322	4.500		
Cuneo	Mondovì	29	333	6.624		
Cuneo	Mondovì	29	338	697		
Cuneo	Mondovì	29	309	15		
Cuneo	Mondovì	29	310	95		
Cuneo	Mondovì	29	311	98		
Cuneo	Mondovì	29	312	99		
Cuneo	Mondovì	29	313	51		
Cuneo	Mondovì	29	315	190		
Cuneo	Mondovì	29	406	116		
Cuneo	Mondovì	29	332	214		
Cuneo	Mondovì	29	328	129		
Cuneo	Mondovì	29	330	181		
Cuneo	Mondovì	29	323	2.608		

IDENTIFICAZIONE CATASTALE DEI BENI DISMESSI DI PROPRIETA' RFI

TERRENI

Provincia	Comune	Foglio	Part.	mq.		NOTE
Cuneo	Mondovì	29	324	3.332		
Cuneo	Mondovì	29	302	4.552		
Cuneo	Mondovì	30	309	10.002		
Cuneo	Mondovì	30	313	7.060		
Cuneo	Mondovì	30	312	5.760		
Cuneo	Mondovì	30	310	118		
Cuneo	Mondovì	32	396	377		
Cuneo	Mondovì	32	398	224		
Cuneo	Mondovì	32	501	264		
Cuneo	Mondovì	32	397	487		
Cuneo	Mondovì	32	407	1.327		
Cuneo	Bastia	15	339	14		
Cuneo	Bastia	15	333	8.205		
Cuneo	Bastia	15	344	7.976		
Cuneo	Bastia	15	338	3.744		
Cuneo	Bastia	15	336	136		
Cuneo	Bastia	15	337	37		
Cuneo	Bastia	15	334	1.058		
Cuneo	Bastia	15	335	1.109		
Cuneo	Bastia	15	407	1.249		
Cuneo	Bastia	16	5	1.426		
Cuneo	Bastia	16	6	609		
Cuneo	Bastia	16	60	1.346		
Cuneo	Bastia	16	59	532		
Cuneo	Bastia	16	58	5.717		
Cuneo	Bastia	16	186	469		
Cuneo	Bastia	16	13	6.588		
Cuneo	Bastia	16	56	400		
Cuneo	Bastia	16	54	10.369		
Cuneo	Bastia	16	53	449		
Cuneo	Bastia	16	52	448		
Cuneo	Bastia	16	45	32.510		
Cuneo	Bastia	16	198	54		

IDENTIFICAZIONE CATASTALE DEI BENI DISMESSI DI PROPRIETA' RFI

TERRENI

Provincia	Comune	Foglio	Part.	mq.		NOTE
Cuneo	Bastia	16	120	76		
Cuneo	Bastia	16	35	4.933		
Cuneo	Bastia	16	36	206		
Cuneo	Bastia	16	119	62		
Cuneo	Bastia	16	51	2.787		
Cuneo	Bastia	16	37	44		
Cuneo	Bastia	16	195	3.847		
Cuneo	Bastia	16	47	740		
Cuneo	Bastia	16	355	68		
Cuneo	Bastia	16	46	99		
Cuneo	Bastia	17	22	318		
Cuneo	Bastia	17	21	2.212		
Cuneo	Bastia	17	20	10.100		
Cuneo	Bastia	17	233	329		
Cuneo	Bastia	17	156	385		
Cuneo	Bastia	17	19	7.086		
Cuneo	Bastia	17	18	10.898		
Cuneo	Bastia	17	187	1.202		
Cuneo	Cigliè	4	352	927		
Cuneo	Cigliè	4	482	6.348		
Cuneo	Cigliè	4	493	1.472		
Cuneo	Cigliè	4	315	10.005		
Cuneo	Cigliè	4	577	5		
Cuneo	Cigliè	4	316	168		
Cuneo	Niella Tanaro	2	13	8.626		
Cuneo	Niella Tanaro	2	16	6.057		
Cuneo	Niella Tanaro	2	385	38		
Cuneo	Niella Tanaro	2	387	7.463		
Cuneo	Niella Tanaro	3	461	1.020		
Cuneo	Niella Tanaro	11	1	7.770		
Cuneo	Niella Tanaro	11	2	350		
Cuneo	Niella Tanaro	11	3	8.007		
Cuneo	Niella Tanaro	11	4	1		

IDENTIFICAZIONE CATASTALE DEI BENI DISMESSI DI PROPRIETA' RFI

TERRENI

Provincia	Comune	Foglio	Part.	mq.		NOTE
Cuneo	Niella Tanaro	11	1409	1.480		
Cuneo	Niella Tanaro	11/A	70	145		
Cuneo	Niella Tanaro	11/A	71	191		
Cuneo	Niella Tanaro	11/A	1545	220		
Cuneo	Niella Tanaro	11/A	1546	1.861		
Cuneo	Niella Tanaro	4	368	228		
Cuneo	Niella Tanaro	4	809	308		
Cuneo	Niella Tanaro	4	744	1.000		
Cuneo	Niella Tanaro	4	351	234		
Cuneo	Niella Tanaro	4	745	6.842		
Cuneo	Niella Tanaro	4	324	324		
Cuneo	Niella Tanaro	4	161	2.982		
Cuneo	Niella Tanaro	4	90	174		
Cuneo	Niella Tanaro	4	89	3.780		
Cuneo	Niella Tanaro	5	570	8.828		
Cuneo	Niella Tanaro	5	549	218		
Cuneo	Niella Tanaro	5	244	6.196		
Cuneo	Niella Tanaro	5	237	278		
Cuneo	Roccacigliè	11	19	14.749		
Cuneo	Roccacigliè	11	43	62		
Cuneo	Roccacigliè	11	17	188		
Cuneo	Roccacigliè	11	18	9.175		
Cuneo	Roccacigliè	11	124	5		
Cuneo	Roccacigliè	11	45	67		
Cuneo	Roccacigliè	11	46	55		
Cuneo	Roccacigliè	11	47	75		
Cuneo	Niella Tanaro	8	55	7.466		
Cuneo	Niella Tanaro	8	601	492		
Cuneo	Niella Tanaro	8	572	8.622		
Cuneo	Niella Tanaro	8	569	398		
Cuneo	Castellino Tanaro	9	215	6.763		
Cuneo	Castellino Tanaro	9	249	15.290		
Cuneo	Castellino Tanaro	13	59	3.252		

IDENTIFICAZIONE CATASTALE DEI BENI DISMESSI DI PROPRIETA' RFI

TERRENI

Provincia	Comune	Foglio	Part.	mq.		NOTE
Cuneo	Castellino Tanaro	13	56	3.140		
Cuneo	Castellino Tanaro	13	95	10.610		
Cuneo	Castellino Tanaro	13	231	31		
Cuneo	Castellino Tanaro	13	54	48		
Cuneo	Castellino Tanaro	13	53	9.925		
Cuneo	Castellino Tanaro	13	130	858		
Cuneo	Castellino Tanaro	13	52	2.488		
Cuneo	Castellino Tanaro	13	22	2.673		
Cuneo	Castellino Tanaro	13	128	3.683		
Cuneo	Castellino Tanaro	14	244	6.777		
Cuneo	Castellino Tanaro	14	477	119		
Cuneo	Castellino Tanaro	14	353	1.602		
Cuneo	Castellino Tanaro	14	381	5.556		
Cuneo	Castellino Tanaro	14	382	2.560		
Cuneo	Castellino Tanaro	15	366	5		
Cuneo	Castellino Tanaro	15	267	65		
Cuneo	Castellino Tanaro	15	268	1.479		
Cuneo	Ceva	2	43	11.604		
Cuneo	Ceva	5	36	875		
Cuneo	Ceva	5	48	147		
Cuneo	Ceva	5	49	13.275		
Cuneo	Ceva	5	99	9.544		
Cuneo	Ceva	5	157	16		
Cuneo	Ceva	5	109	272		
Cuneo	Ceva	5	72	50		
Cuneo	Ceva	5	90	2.014		
Cuneo	Ceva	15	11	17		
Cuneo	Ceva	15	12	60		
Cuneo	Ceva	15	13	156		
Cuneo	Ceva	15	45	3.679		
Cuneo	Ceva	15	44	4.174		
Cuneo	Ceva	15	43	394		
Cuneo	Ceva	15	42	1.748		

IDENTIFICAZIONE CATASTALE DEI BENI DISMESSI DI PROPRIETA' RFI**TERRENI**

Provincia	Comune	Foglio	Part.	mq.		NOTE
Cuneo	Ceva	15	41	3.148		
Cuneo	Ceva	15	36	4.066		
Cuneo	Ceva	15	37	2.482		
Cuneo	Ceva	15	275	1.629		
Cuneo	Ceva	15	276	1.221		
Cuneo	Ceva	15	48/p	27.678		
Cuneo	Ceva	15	49	129		
Cuneo	Ceva	15	50	1.213		
Cuneo	Ceva	15	74	263		
Cuneo	Ceva	14	127	5.174		
Cuneo	Ceva	14	128	757		
Cuneo	Ceva	14	129	639		
Cuneo	Ceva	14	130	804		
Cuneo	Ceva	14	131	1.140		
Cuneo	Ceva	14	295	514		

IDENTIFICAZIONE CATASTALE DEI BENI DISMESSI DI PROPRIETA' RFI

FABBRICATI

Provincia	Comune	Foglio	Part.	Progr. Km	Fabbricato	
Cuneo	Narzole	5	98	Km. 83+723	Garitta	
Cuneo	Narzole	5	87	Km. 83+427	Casa Cantoniera	
Cuneo	Narzole	5	17	Km. 82+539	Casa Cantoniera	
Cuneo	Narzole	12	222	Km. 81+595	F.V.: Unità Immobiliare 1	
Cuneo	Narzole	12	222	Km. 81+595	F.V.: Unità Immobiliare 2	
Cuneo	Narzole	12	230	Km. 81+575	Fabbricato Area Stazione	
Cuneo	Narzole	12	230	Km. 81+575	Magazzino Merci	
Cuneo	Narzole	12	227	Km. 81+575	Fabbricato Area Stazione	
Cuneo	Narzole	12	228	Km. 81+570	W.C.	
Cuneo	Narzole	12	229	Km. 81+565	Fabbricato Area Stazione	
Cuneo	Narzole	12	226	Km. 81+515	Fabbricato Area Stazione	
Cuneo	Novello	10	57	Km. 80+294	Casa Cantoniera	
Cuneo	Novello	12	11	Km. 79+470	Casa Cantoniera	
Cuneo	Novello	13	158	Km.78+436	Casa Cantoniera	
Cuneo	Novello	15	171	Km.77+424	Garitta	
Cuneo	Monchiero	3	461	Km.77+044	Magazzino Merci	
Cuneo	Monchiero				Garitta	
Cuneo	Monchiero	3	57	Km.76+944	F.V.: Unità Immobiliare 1	
Cuneo	Monchiero	3	57	Km.76+944	F.V.: Unità Immobiliare 2	
Cuneo	Monchiero	3	343	Km.76+934	W.C.	
Cuneo	Monchiero	3	55	Km.76+884	Fabbricato Area Stazione	
Cuneo	Monchiero	3	55	Km.76+884	Fabbricato Area Stazione	
Cuneo	Monchiero	3	160	Km. 75+986	Garitte	
Cuneo	Monchiero	3	187	Km. 75+976	Casa Cantoniera	
Cuneo	Monchiero	1	72	Km. 74+917	Casa Cantoniera	
Cuneo	Farigliano	2	251	Km. 73+910	Casa Cantoniera	
Cuneo	Farigliano	2	51	Km. 72+770	Garitta	
Cuneo	Farigliano	3	49	Km. 72+323	Garitta	
Cuneo	Farigliano	6	348	Km. 70+154	Magazzino Merci	
Cuneo	Farigliano	6	413	Km. 70+110	Fabbricato Area Stazione	
Cuneo	Farigliano	6	414	Km. 70+100	W.C.	
Cuneo	Farigliano	6	247	Km. 70+097	F.V.: Unità Immobiliare 1	
Cuneo	Farigliano	6	247	Km. 70+097	F.V.: Unità Immobiliare 2	

IDENTIFICAZIONE CATASTALE DEI BENI DISMESSI DI PROPRIETA' RFI

FABBRICATI

Provincia	Comune	Foglio	Part.	Progr. Km	Fabbricato	
Cuneo	Farigliano	6	247	Km. 70+097	F.V.: Unità Immobiliare 3	
Cuneo	Farigliano	6	313	Km. 69+963	Casa Cantoniera	
Cuneo	Farigliano	10	454	Km. 68+462	Casa Cantoniera	
Cuneo	Clavesana	2	44	Km. 67+293	Garitta	
Cuneo	Clavesana	2	44	Km. 67+288	W.C.	
Cuneo	Clavesana	2	44	Km. 67+288	Casa Cantoniera	
Cuneo	Carrù	15	383	Km. 65+840	Magazzino Merci	
Cuneo	Carrù	15	384	Km. 65+780	Fabbricato Area Stazione	
Cuneo	Carrù	15	49	Km. 65+760	F.V.: Unità Immobiliare 1	
Cuneo	Carrù	15	49	Km. 65+760	F.V.: Unità Immobiliare 2	
Cuneo	Carrù	15	456	Km. 65+640	Fabbricato Stazione lotto 1	
Cuneo	Carrù	15	456	Km. 65+640	Fabbricato Stazione lotto 2	
Cuneo	Carrù	15	456	Km. 65+640	Fabbricato Stazione lotto 3	
Cuneo	Carrù	15	456	Km. 65+640	Fabbricato Stazione lotto 4	
Cuneo	Carrù	15	314	Km. 65+600	Casa Cantoniera	
Cuneo	Carrù	37	174	Km. 64+084	Casa Cantoniera	
Cuneo	Mondovì	29	466	Km. 63+141	Casa Cantoniera	
Cuneo	Mondovì	30	310	Km. 62+218	Casa Cantoniera	
Cuneo	Mondovì	30	310	Km. 62+218	W.C.	
Cuneo	Mondovì				Garitta	
Cuneo	Bastia	15	336	Km. 60+876	Casa Cantoniera	
Cuneo	Bastia	16	36	Km. 60+058	W.C.	
Cuneo	Bastia	16	35	Km. 60+048	F.V.: Unità Immobiliare 1	
Cuneo	Bastia	16	35	Km. 60+048	F.V.: Unità Immobiliare 2	
Cuneo	Bastia	16	35	Km. 60+048	F.V.: Unità Immobiliare 3	
Cuneo	Bastia	16	35	Km. 60+048	F.V.: Unità Immobiliare 4	
Cuneo	Bastia	16	35	Km. 60+048	F.V.: Unità Immobiliare 5	
Cuneo	Bastia	16	35	Km. 60+048	F.V.: Unità Immobiliare 6	
Cuneo	Bastia	16	35	Km. 60+048	F.V.: Unità Immobiliare 7	
Cuneo	Bastia	16	198	Km. 60+048	Fabbricato Area Stazione	
Cuneo	Bastia				Garitta	
Cuneo	Bastia				Garitta	
Cuneo	Bastia	16	363	Km. 60+058	Fabbricato Area Stazione	

Provincia	Comune	Foglio	Part.	Progr. Km	Fabbricato	
Cuneo	Bastia	16	363	Km. 60+058	Fabbricato Area Stazione	
Cuneo	Bastia	16	363	Km. 60+058	Fabbricato Area Stazione	
Cuneo	Bastia				Garitta	
Cuneo	Bastia	16	195	Km. 59+958	Fabbricato Area Stazione	
Cuneo	Bastia	16	355	Km. 59+808	Magazzino Merci	
Cuneo	Bastia	16	46	Km. 59+708	Casa Cantoniera U.I. 1	
Cuneo	Bastia	16	46	Km. 59+708	Casa Cantoniera U.I. 2	
Cuneo	Cigliè - Braia	4	316	Km. 57+899	Casa Cantoniera	
Cuneo	Cigliè - Braia				Garitta	
Cuneo	Cigliè - Braia				W.C.	
Cuneo	Niella Tanaro	2	15	Km. 57+269	Garitta	
Cuneo	Niella Tanaro	2	385	Km. 56+044	Garitta	
Cuneo	Niella Tanaro	11	2	Km. 55+600	F.V.: Unità Immobiliare 1	
Cuneo	Niella Tanaro	11	2	Km. 55+600	F.V.: Unità Immobiliare 2	
Cuneo	Niella Tanaro	11	4	Km. 55+830	Garitta	
Cuneo	Niella Tanaro	5	138	Km. 53+449	W.C.	
Cuneo	Niella Tanaro	5	237	Km. 53+449	Magazzino Merci	
Cuneo	Roccacigliè	11	17	Km. 52+697	Fabbricato Viaggiatori	
Cuneo	Roccacigliè	11	124	Km. 52+687	W.C.	
Cuneo	Castellino Tanaro	13	94	Km. 51+090	Magazzino Merci	
Cuneo	Castellino Tanaro	13	56	Km. 51+000	F.V.: Unità Immobiliare 1	
Cuneo	Castellino Tanaro	13	56	Km. 51+000	F.V.: Unità Immobiliare 2	
Cuneo	Castellino Tanaro	13	173	Km. 50+990	W.C.	
Cuneo	Castellino Tanaro	13	57	Km. 50+930	Fabbricato Area Stazione	
Cuneo	Castellino Tanaro	15	366	Km. 49+045	Garitta	
Cuneo	Castellino Tanaro	15	267	Km. 49+042	Casa Cantoniera	
Cuneo	Ceva	5	157	Km. 47+345	Garitta	
Cuneo	Ceva	5	72	Km. 47+341	Casa Cantoniera	
Cuneo	Ceva	15	49	Km. 46+597	Casa Cantoniera	

COMUNE DI NARZOLE



FIGURA 1:

- Tracciato della linea ferroviaria Bra-Ceva in uso
- Tracciato della linea ferroviaria Bra-Ceva in fase di dismissione
- Tracciato della linea ferroviaria Bra-Ceva dismessa

FIGURA 2: La linea fra Cherasco e Narzole



Partendo da Bra la ferrovia attraversa il fiume Stura di Demonte per mezzo di un ponte in muratura a sei archi di 20 metri di luce cadauno, raggiungendo la stazione di Cherasco. La stazione di Cherasco è impresenziata ed automatizzata. E' servita da tre binari antistanti il fabbricato viaggiatori ed è dotata di uno scalo merci costituito da alcuni binari tronchi occupati dai carri merci al servizio della SICOM Containers S.p.a.

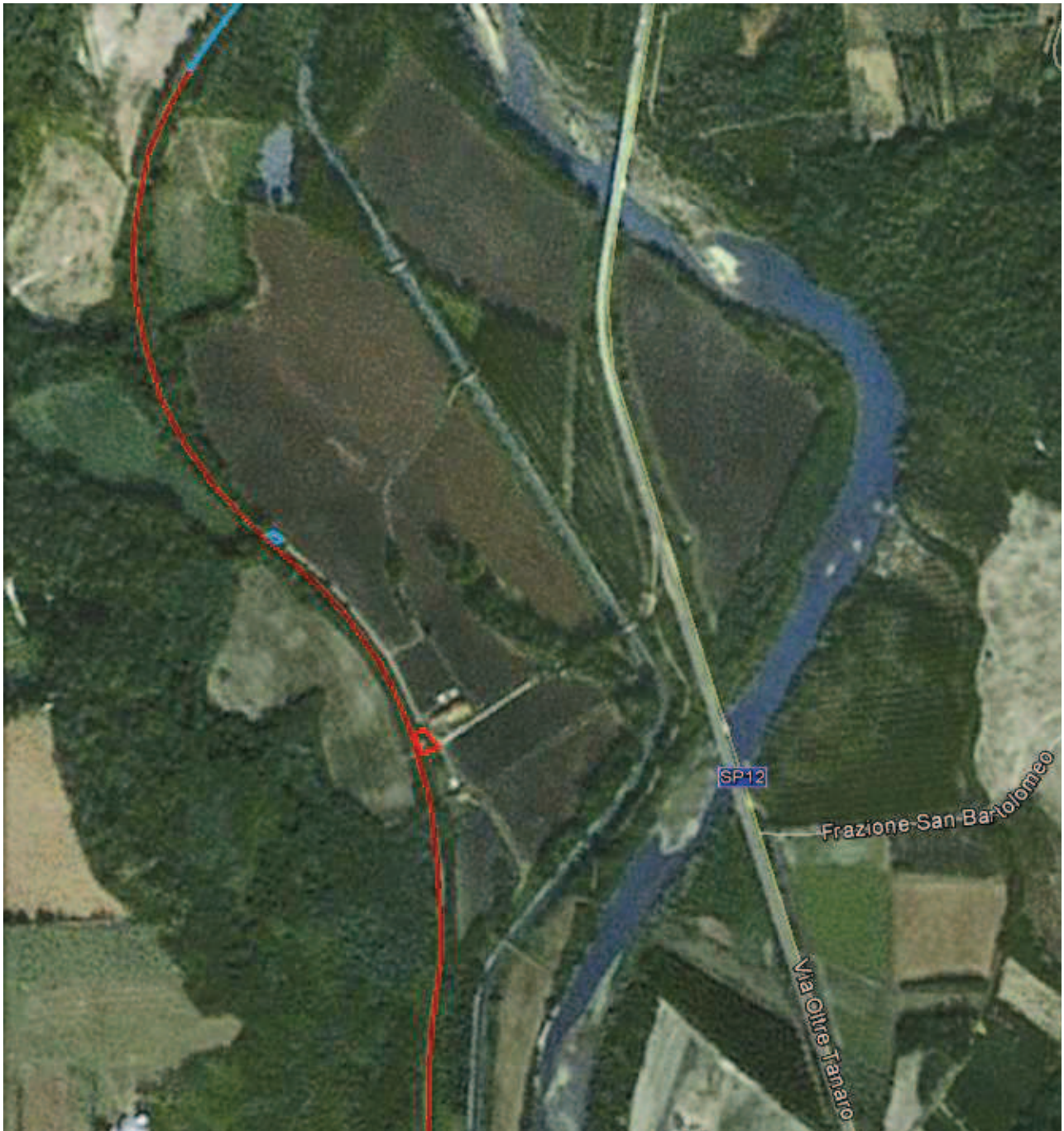


FIGURA 3:

- Garitta al km 83+723, foglio 5, part. 98
- Casa Cantoniera al km 83+427, foglio 5, part. 87



FIGURA 4:

■ Casa Cantoniera al km 82+539, foglio 5, part. 17



FIGURE 5-6: Aree di Stazione

- Fabbricato Viaggiatori, Foglio 12, part. 222
- Fabbricato di Stazione, Foglio 12, part. 227
- Fabbricato di Stazione, Foglio 12, part. 230
- Magazzino Merci, Foglio 12, part. 226
- W.C., Foglio 12, part. 228

La stazione di Narzole si trova alla periferia Est dell'abitato ed è accessibile da una strada asfaltata. Non è presenziata e tutto giace in stato di abbandono tranne la sottostazione elettrica dove termina il binario e dove raramente giunge qualche motocarrello/draisina per le manutenzioni.

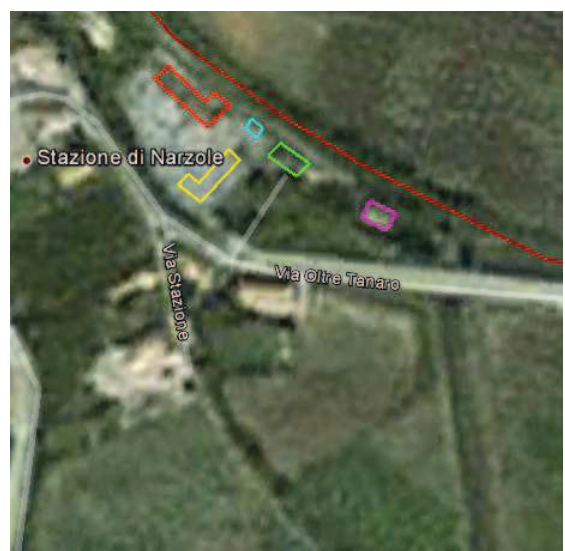


FIGURA 7: Fabbricato Viaggiatori e Magazzino Merci detto "piccola"



Il fabbricato viaggiatori è a pianta rettangolare, a due piani fuori terra. L'ingresso è collocato in posizione assiale rispetto al prospetto maggiore, sul lato verso un piccolo piazzale. La porta di accesso, a differenza di quanto avviene in quasi tutte le stazioni, non è evidenziata da segni architettonici, nè da decorazioni di sorta.

Al piano terreno si accedeva ad un atrio, alla biglietteria, alla sala d'attesa ed ai locali di servizio per il personale, mentre al piano superiore si trovava un alloggio. Attualmente la stazione non è presenziata dal personale delle Ferrovie dello Stato ed è automatizzata (è ancora presente un distributore automatico di biglietti e un'obliteratrice).

FIGURA 8: fabbricato Viaggiatori



La struttura portante è in muratura di laterizi pieni. La copertura è a quattro falde con orditura in legno e manto in tegole marsigliesi. Il fabbricato è interamente intonacato con un colore giallo paglierino. Al piano terreno i vani delle porte e delle finestre sono fasciati da una cornice piana di colore grigio quasi completamente sbiadita, come la fascia marcapiano.

FIGURA 9: Fabbricato Viaggiatori e "piccola"

Al piano superiore i serramenti hanno delle persiane in legno. Accanto al fabbricato è stata realizzata una tettoia adibita a ricovero per le biciclette dei viaggiatori e come riparo per l'attesa dell'autobus sostitutivo.

FIGURA 10: La stazione di Narzole (in evidenza la "piccola") dopo l'alluvione del 1994 in una foto da un giornale d'epoca: da notare il binario completamente divelto



La "piccola" è discosta dal fabbricato viaggiatori (lato Ceva). A pianta rettangolare con struttura portante in legno, presenta sulle due testate una parete in muratura di laterizi pieni. Ha una copertura a due falde con orditura lignea e manto in tegole marsigliesi. Il piano di calpestio è sopraelevato rispetto al piano di campagna per consentire le operazioni di carico e scarico delle merci. Tali operazioni erano protette dall'accentuato sporto delle falde sui prospetti principali, sostenuto da saette. I prospetti principali sono completamente aperti, mentre quelli di testata, come già descritto, presentano una muratura in laterizi pieni lasciati a vista. La tessitura dei mattoni si presenta regolare ed uniforme, come pure i giunti di malta. Questi prospetti hanno un'apertura ad arco a tutto sesto ed una cornice modanata all'altezza del piano d'imposta dell'arco.

FABBRICATO DI STAZIONE Scheda tecnica:

Oggetto: stazione intermedia (Km 81+521,45 da Savona)

Località: Narzole (CN)

Ambiente: rurale

Accessibilità: da strada asfaltata

Anno di inaugurazione: 1874

Proprietà: Ferrovie dello Stato

Stato del fabbricato viaggiatori: disabitato (stazione impresenziata ed automatizzata)

Stato di conservazione: sufficiente

Altri fabbricati: "piccola"

Binari: binario di corsa, rimossi gli altri

COMUNE DI NOVELLO



FIGURA 11: Tracciato Ferroviario



FIGURA 12:

■ Casa Cantoniera, al Km 80+294,
Foglio 10, part. 57



FIGURE 13-14-15: Casa Cantoniera al Km 80+294 Foglio 10, part. 57



FIGURA 16: Ex tracciato ferroviario



FIGURE 17-18:
■ Casa Cantoniera
al km 79+470,
Foglio 12, part. 11

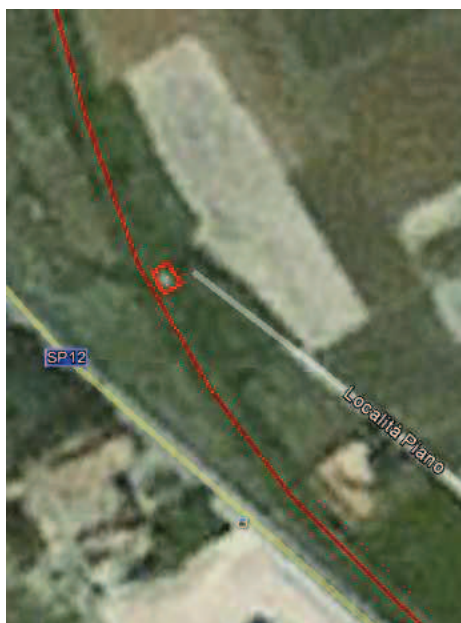


FIGURA 19: Ex tracciato ferroviario



FIGURA 20:

- Casa Cantoniera al km 78+436, F. 13, part. 158
- Casa Cantoniera al km 77+424, F. 15, part. 171

COMUNE DI MONCHIERO



FIGURA 21: Tracciato Ferroviario



FIGURA 22:

- Magazzino Merci
al km 77+044,
Foglio 3, part. 461
- Fabbricato Viaggiatori
al km 76+930,
Foglio 3, part. 57
- Fabbricato WC
al km 76+934,
Foglio 3, part. 343
- Fabbricato Stazione
al km 76+884,
Foglio 3, part. 55

La stazione si trova alla periferia Est dell'abitato di Monchiero .

Il fabbricato viaggiatori è a pianta rettangolare a due piani fuori terra, con due ali sulle



testate ad un solo piano fuori terra. L'ingresso è collocato in posizione assiale rispetto al prospetto maggiore del corpo centrale, sul lato verso un piccolo piazzale. L'accesso è immediatamente percepibile perchè composto da una porta centrale e da due finestroni laterali ad arco a tutto sesto. La porzione di prospetto che accoglie l'ingresso è leggermente arretrata rispetto al filo di facciata. Al piano terreno si accedeva ad un atrio, alla biglietteria, alla

FIGURA 23: Fabbricato Viaggiatori e WC

sala d'attesa ed ai di servizio per il personale, mentre al piano superiore si trovavano gli alloggi. Attualmente la stazione è in stato di abbandono. La struttura portante si suppone in muratura di laterizi pieni. La copertura è a quattro falde con orditura in legno e manto in tegole marsigliesi. Il fabbricato è interamente intonacato con un colore giallo ocre. I vani delle porte e delle finestre sono fasciati da una cornice piana di colore grigio, come la fascia marcapiano. Al piano superiore i serramenti hanno delle persiane in legno. Accanto al fabbricato è stata realizzata una tettoia adibita a ricovero per le biciclette dei viaggiatori e come riparo per l'attesa dell'autobus sostitutivo.

FABBRICATO DI STAZIONE Scheda tecnica:

Oggetto: stazione intermedia (Km 76+930,08 da Savona)

Località: Monchiero (CN)

Ambiente: urbano

Accessibilità: da strada asfaltata

Anno di inaugurazione: 1874

Proprietà: Ferrovie dello Stato

Stato del fabbricato viaggiatori: abbandonato

Stato di conservazione: sufficiente

Binari: rimossi

FIGURE 24-25: Fabbricato Viaggiatori e WC



FIGURE 26-27:

- Garitta al km 75+986,
Foglio 3, part. 160
- Casa Cantoniera
al km 75+976,
Foglio 3, part. 187





FIGURA 28: Ponte



FIGURA 29:

■ Casa Cantoniera al km 74+917,
Foglio 1, part. 72