

Deliberazione della Giunta Regionale 8 febbraio 2016, n. 13-2886

**Legge 23 agosto 2004, n. 239 - criteri di riparto ai fini dell'erogazione dei contributi compensativi per il mancato uso del territorio e l'impatto logistico dei cantieri correlati all'entrata in esercizio della Centrale a ciclo combinato Torino Nord di IREN Energia S.p.a. di potenza pari a circa 400 MW.**

A relazione dell'Assessore De Santis:

La legge 23 agosto 2004, n. 239 "Riordino del settore energetico, nonché delega al Governo per il riassetto delle disposizioni vigenti in materia di energia", all'art. 1, comma 36, ha previsto che i proprietari di nuovi impianti di produzione di energia elettrica di potenza termica non inferiore a 300 MW autorizzati dopo la data di entrata in vigore del medesimo provvedimento corrispondano, a titolo di contributo compensativo per il mancato uso del territorio e l'impatto logistico dei cantieri, un importo pari a 0,20 euro per ogni MWh di energia elettrica prodotta, limitatamente ai primi sette anni di esercizio degli impianti.

La suddetta legge ha previsto altresì che la Regione sede degli impianti provveda alla ripartizione del contributo compensativo tra il Comune sede d'impianto, i Comuni contermini con quest'ultimo e la Provincia che comprende il Comune sede d'impianto, garantendo il rispetto dei seguenti criteri minimi:

- a) contributo non inferiore al 40 per cento del totale al Comune sede d'impianto;
- b) contributo non inferiore al 40 per cento del totale ai Comuni contermini, in misura proporzionale per il 50 per cento all'estensione del confine e per il 50 per cento alla popolazione;
- c) l'eventuale rimanente contributo alla Provincia che comprende il Comune sede d'impianto.

Nel mese di maggio 2012 è entrata in esercizio la Centrale a ciclo combinato a gas naturale Torino Nord di potenza pari a circa 400 MW, realizzata nei Comuni di Torino e Collegno, previo ottenimento di favorevole giudizio di compatibilità ambientale espresso con decreto DSA-DEC-2009-0000245 del 3 aprile 2009 del Ministro dell'Ambiente, nonché di autorizzazione unica rilasciata con decreto n. 55/03/2009 del 30 giugno 2009 del Ministro dello Sviluppo Economico, previa intesa della Regione Piemonte espressa con dgr n. 8-11463 del 25 maggio 2009.

In considerazione del fatto che i Comuni sede d'impianto sono due, ovvero Torino e Collegno, e che la Provincia di Torino è stata assorbita nel nuovo ente Città Metropolitana di Torino, la contribuzione in oggetto è riconosciuta nella misura e agli enti di seguito specificati:

- 1) contributo annuo pari al 50% del totale ai Comuni sede di impianto (Torino e Collegno);
- 2) contributo annuo pari al 50% del totale ai 14 Comuni contermini (Baldissero T.se, Beinasco, Borgaro T.se, Grugliasco, Moncalieri, Nichelino, Orbassano, Pecetto T.se, Pianezza, Pino T.se, Rivoli, San Mauro T.se, Settimo T.se e Venaria Reale), in misura proporzionale per il 50 per cento all'estensione del confine e per il 50 per cento alla popolazione.

I dati relativi alla popolazione dei Comuni contermini unitamente a quelli correlati all'estensione dei confini comunali sono riportati nell'Allegato 1 alla presente deliberazione per farne parte integrante e sostanziale.

Ai fini del calcolo del contributo previsto dall'art. 1, c. 36 della legge citata, IREN Energia S.p.A. ha comunicato con nota n. IE01564 del 17 luglio 2015 i dati relativi alla produzione di energia elettrica registratasi nella Centrale nelle annualità 2012, 2013 e 2014 così come segue: 788.145

MWh nel 2012, 1.894.137 MWh nel 2013 e 1.080.074 nel 2014. Con successiva nota n. IE00057 del 13 gennaio 2016 la medesima Società ha comunicato l'analogo dato di produzione relativo al 2015, pari a 2.201.036 MWh.

Sulla base dei predetti valori di produzione elettrica registrati nella Centrale a ciclo combinato Torino Nord sono stati rispettivamente calcolati i seguenti importi complessivi di contribuzione: euro 157.629 per il 2012; euro 378.227,4 per il 2013; euro 216.014,8 per il 2014 ed euro 440.207,2 per il 2015.

Applicando, quindi, i criteri di ripartizione sopra illustrati agli importi complessivi sono stati calcolati, per ciascuno degli anni della serie storica considerata, i contributi da riconoscere ai soggetti beneficiari, così come rappresentato nella tabella riassuntiva di cui all'Allegato 2 alla presente deliberazione, quale parte integrante e sostanziale, secondo quanto dettagliatamente illustrato nelle tabelle n. 1, 2, 3, e 4 contenute nell'Allegato 1.

Al fine di semplificare l'iter di attribuzione ai soggetti beneficiari degli importi riassunti in Allegato 2, e comunque fino al completamento della settima annualità di produzione della Centrale Torino Nord, sulla base di quanto convenuto tra la Regione e Iren Energia S.p.A con nota n. 2675/AD del 27.11.2015, la Società ha manifestato la propria disponibilità, sulla scorta dei criteri di riparto e della quantificazione dei contributi annuali stabiliti nel presente atto, a riconoscere gli importi dovuti direttamente ai soggetti beneficiari, anziché alla Regione medesima, perché li distribuisse ai soggetti beneficiari.

Tutto ciò premesso, ritenuto di dare attuazione per gli anni 2012, 2013, 2014 e 2015 alle disposizioni, di cui all'art. 1, c. 36 della legge 23 agosto 2004, n. 239;

vista la dgr n. 8-11463 del 25 maggio 2009;

visto il decreto del Ministro dello Sviluppo Economico n. 55/03/2009 del 30.06.2009;

viste le note n. IE01564 del 17 luglio 2015, n. 2675/AD del 27 novembre 2015 e n. IE00057 del 13 gennaio 2016 di Iren Energia S.p.A.;

con voti unanimi espressi nelle forme di legge, la Giunta regionale

*delibera*

- di approvare i criteri per la ripartizione dei contributi compensativi ai soggetti beneficiari e la quantificazione per le annualità 2012, 2013, 2014 e 2015 degli importi spettanti ai medesimi, come specificato nelle tabelle di cui agli Allegati 1 e 2 alla presente deliberazione, per farne parte integrante e sostanziale;

- di dare atto che Iren Energia S.p.A. provvederà a versare direttamente i suddetti importi ai soggetti beneficiari, sulla base di quanto illustrato nella nota n. 2675/AD del 27 novembre 2015 agli atti del Settore Sviluppo Energetico Sostenibile della Direzione Competitività del Sistema regionale;

- di dare mandato al suddetto Settore di trasmettere a Iren Energia S.p.A. il presente atto e di provvedere per gli anni 2016, 2017 e 2018 alla quantificazione degli importi compensativi a valere sulle produzioni elettriche fino al completamento della settima annualità di esercizio della Centrale

Torino Nord, dandone formale comunicazione alla Società energetica per gli adempimenti di competenza;

- di dare atto che il presente provvedimento non comporta oneri a carico del bilancio regionale.

La presente deliberazione sarà pubblicata sul Bollettino Ufficiale della Regione Piemonte, ai sensi dell'art. 61 dello Statuto e dell'art. 5 della legge regionale 22/2010, nonché ai sensi dell'art. 26 del D.lgs. 33/2013 nel sito istituzionale dell'ente, nella sezione "Amministrazione trasparente".

(omissis)

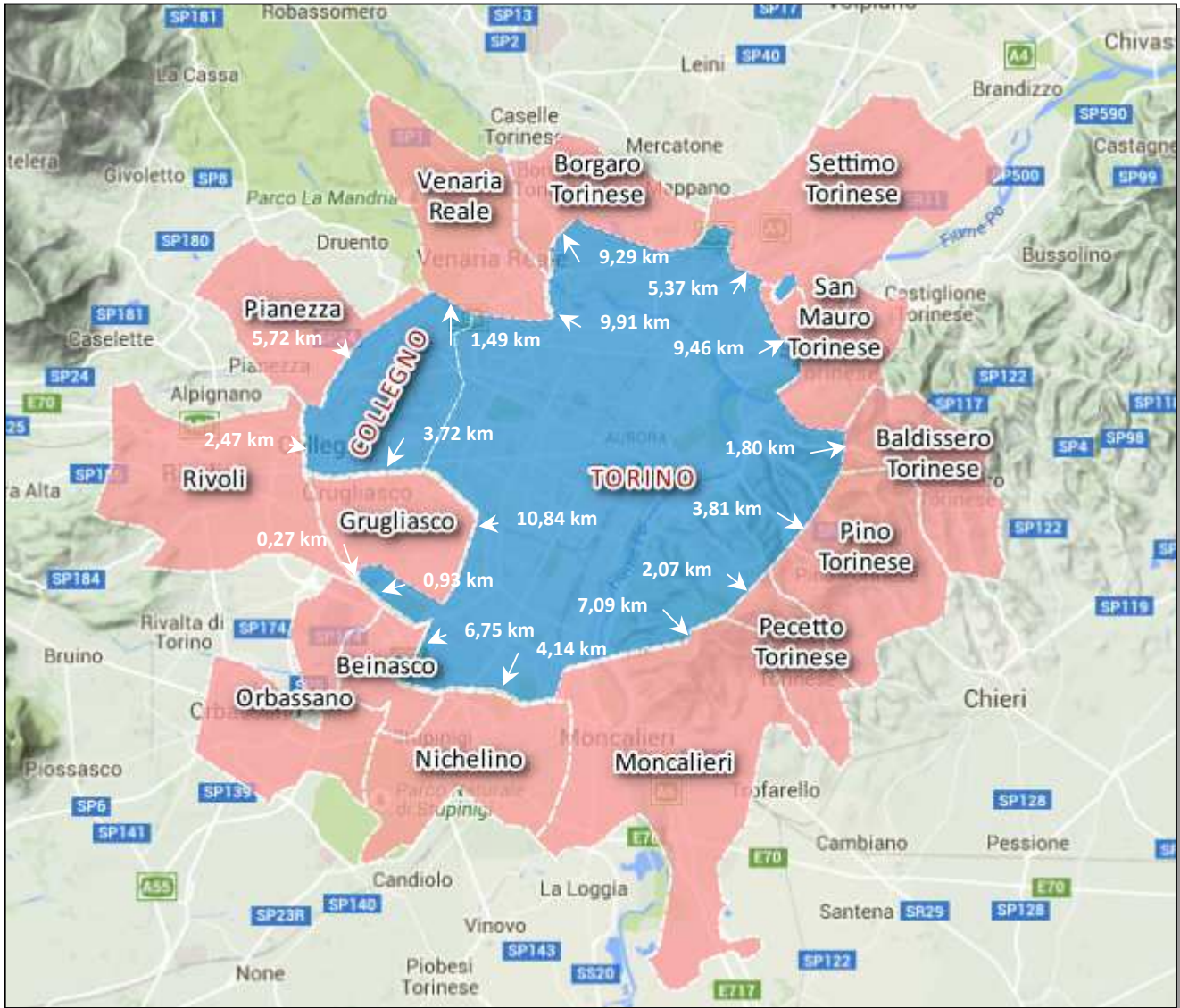
Allegato

## Allegato 1

Illustrazione delle modalità di riparto dei contributi compensativi dovuti da **iren** agli Enti Locali territorialmente interessati dalla Centrale termoelettrica "Torino Nord"



**Cartina dei 14 Comuni contermini con TORINO e COLLEGNO e lunghezza in km dei rispettivi confini**



## Criterio di ripartizione A: Popolazione

Comuni contermini (14)	Popolazione residente 2012	Riparto % 2012	Popolazione residente 2013	Riparto % 2013	Popolazione residente 2014	Riparto % 2014	Variazione 2014 su 2012
BALDISSERO TORINESE	3.783	1,01%	3.793	1,00%	3.783	1,00%	0 (0%)
BEINASCO	18.164	4,84%	18.241	4,81%	18.237	4,80%	+73 (+0,40%)
BORGARO TORINESE	13.629	3,63%	13.585	3,58%	13.599	3,58%	-30 (-0,22%)
GRUGLIASCO	37.804	10,07%	38.067	10,03%	37.971	10,00%	+167 (+0,44%)
MONCALIERI	55.720	14,84%	56.884	14,99%	56.960	15,01%	+1.240 (+2,23%)
NICHELINO	47.657	12,69%	48.381	12,75%	48.265	12,72%	+608 (+1,28%)
ORBASSANO	22.794	6,07%	23.050	6,07%	23.265	6,13%	+471 (+2,07%)
PECETTO TORINESE	3.930	1,05%	3.965	1,04%	3.975	1,05%	+45 (+1,15%)
PIANEZZA	14.478	3,86%	14.774	3,89%	14.938	3,94%	+460 (+3,18%)
PINO TORINESE	8.529	2,27%	8.403	2,21%	8.373	2,21%	-156 (-1,83%)
RIVOLI	48.756	12,99%	49.037	12,92%	48.835	12,87%	+79 (+0,16%)
SAN MAURO TORINESE	18.970	5,05%	19.175	5,05%	19.225	5,07%	+255 (+1,34%)
SETTIMO TORINESE	46.954	12,51%	47.805	12,59%	47.831	12,60%	+877 (+1,87%)
VENARIA REALE	34.244	9,12%	34.403	9,06%	34.290	9,03%	+46 (+0,13%)
<b>totale popolazione =</b>	<b>375.412</b>	<b>100%</b>	<b>379.563</b>	<b>100%</b>	<b>379.547</b>	<b>100%</b>	<b>+4.135 (+1,70%)</b>

Fonte dati: Istat, <http://demo.istat.it/index.html>

## Criterio di ripartizione B: Estensione dei Confini

Comuni contermini (14)	Lunghezza in KM dei confini comunali dei Comuni contermini con i 2 Comuni sede di Impianto: TORINO e COLLEGNO	% della lunghezza del singolo confine rispetto al totale (arrotondato al 1°decimale)
BALDISSERO TORINESE	1,802	2,3%
BEINASCO	6,753	8,6%
BORGARO TORINESE	9,290	11,8%
GRUGLIASCO*	14,552 (10,836+3,716)	18,4%
MONCALIERI	7,091	9,0%
NICHELINO	4,138	5,2%
ORBASSANO	0,933	1,2%
PECETTO TORINESE	2,065	2,6%
PIANEZZA	5,717	7,2%
PINO TORINESE	3,606	4,6%
RIVOLI*	2,739 (0,269+2,471)	3,5%
SAN MAURO TORINESE	9,459	12,0%
SETTIMO TORINESE	5,371	6,8%
VENARIA REALE*	5,404 (3,913+1,491)	6,8%

lunghezza complessiva dei confini comunali =

78,921 km

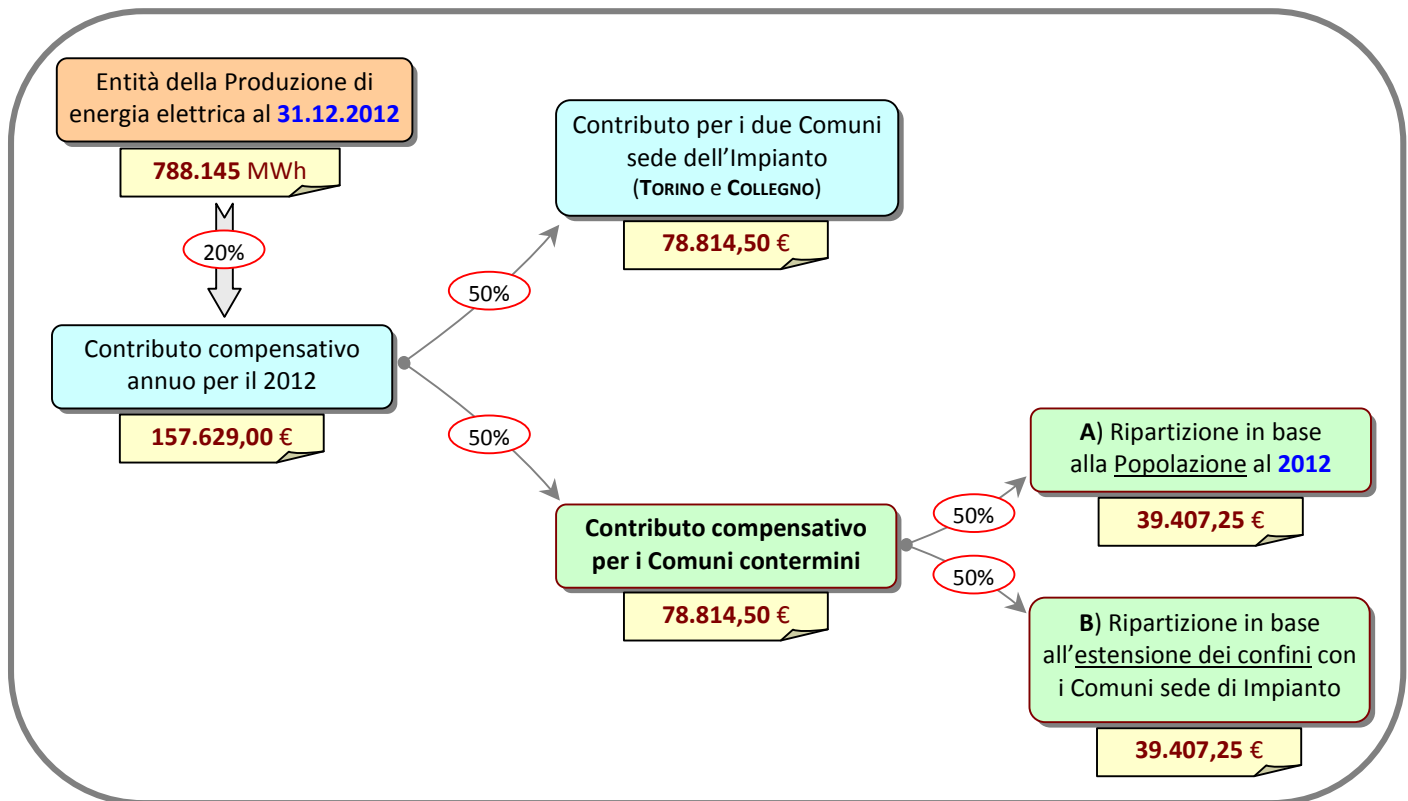
100%

\* GRUGLIASCO, RIVOLI e VENARIA REALE sono gli unici Comuni a confinare sia con TORINO che con COLLEGNO (vedi i due valori fra parentesi).

Fonte: elab. su dati Istat, "Matrici di contiguità tra i Comuni italiani"



## Schema dei criteri di ripartizione dei Contributi. Anno 2012



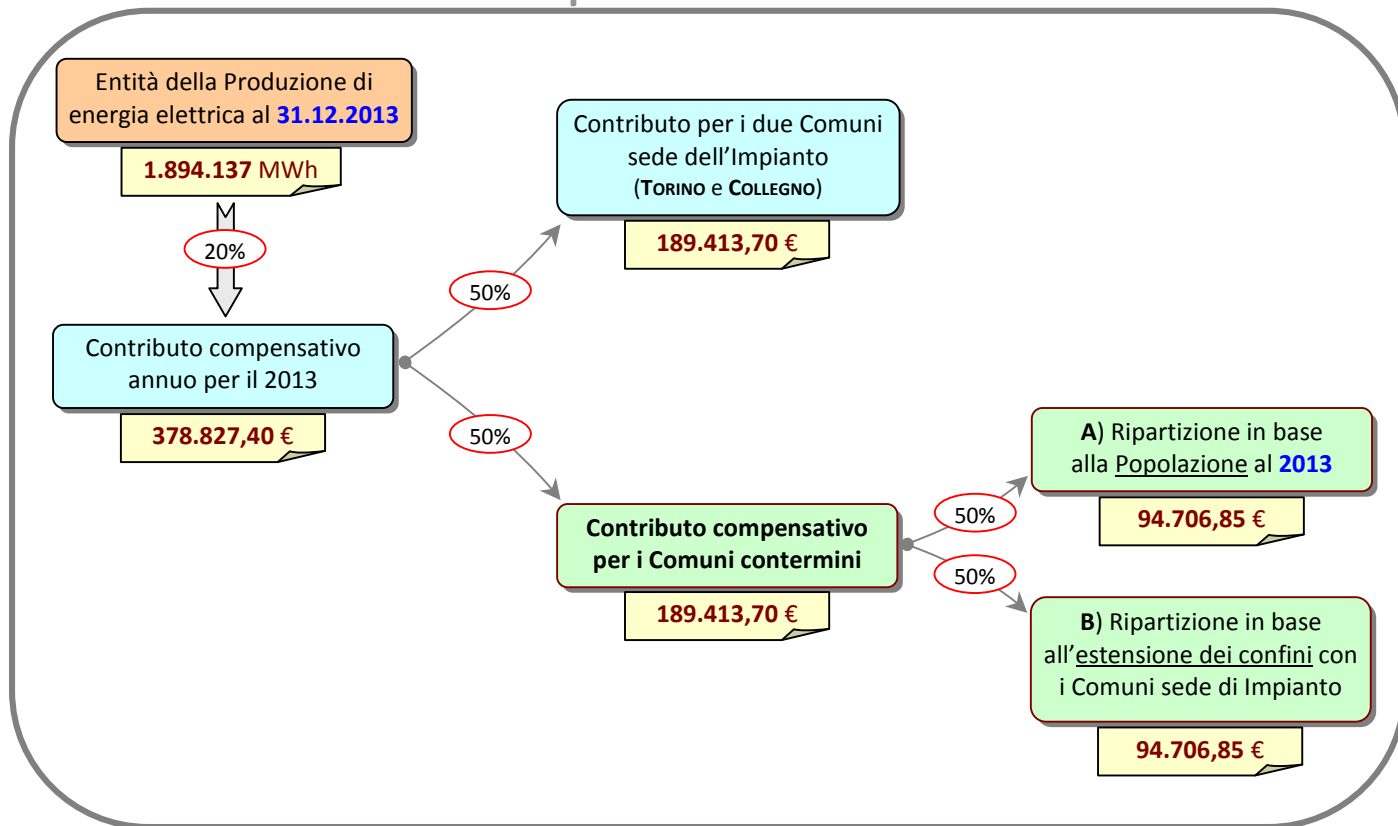
**Tabella 1 - importi dovuti per il 2012**

Comuni contermini (14)	Contributo su <u>Popolazione</u> 2012 (A)	Contributo su <u>estensione Confini</u> comunali limitrofi (B)	Contributo totale anno 2012 (A + B)
BALDISSERO T.SE	€ 397,10	€ 899,77	€ 1.296,88
BEINASCO	€ 1.906,69	€ 3.371,95	€ 5.278,63
BORGARO T.SE	€ 1.430,65	€ 4.638,91	€ 6.069,56
GRUGLIASCO	€ 3.968,31	€ 7.266,07	€ 11.234,38
MONCALIERI	€ 5.848,97	€ 3.540,68	€ 9.389,64
NICHELINO	€ 5.002,59	€ 2.066,39	€ 7.068,98
ORBASSANO	€ 2.392,70	€ 465,65	€ 2.858,35
PECETTO T.SE	€ 412,53	€ 1.031,29	€ 1.443,82
PIANEZZA	€ 1.519,77	€ 2.854,65	€ 4.374,41
PINO TORINESE	€ 895,29	€ 1.800,34	€ 2.695,63
RIVOLI	€ 5.117,95	€ 1.367,81	€ 6.485,77
SAN MAURO T.SE	€ 1.991,29	€ 4.723,31	€ 6.714,61
SETTIMO T.SE	€ 4.928,79	€ 2.682,04	€ 7.610,83
VENARIA REALE	€ 3.594,62	€ 2.698,40	€ 6.293,01
<i>totale =</i>	<b>€ 39.407,25</b>	<b>€ 39.407,25</b>	<b>€ 78.814,50</b>

Comuni sedi di Impianto	Contributo 2012
TORINO	€ 39.407,25
COLLEGNO	€ 39.407,25
<i>totale =</i>	<b>€ 78.814,50</b>

## Schema dei criteri di ripartizione dei Contributi. Anno 2013



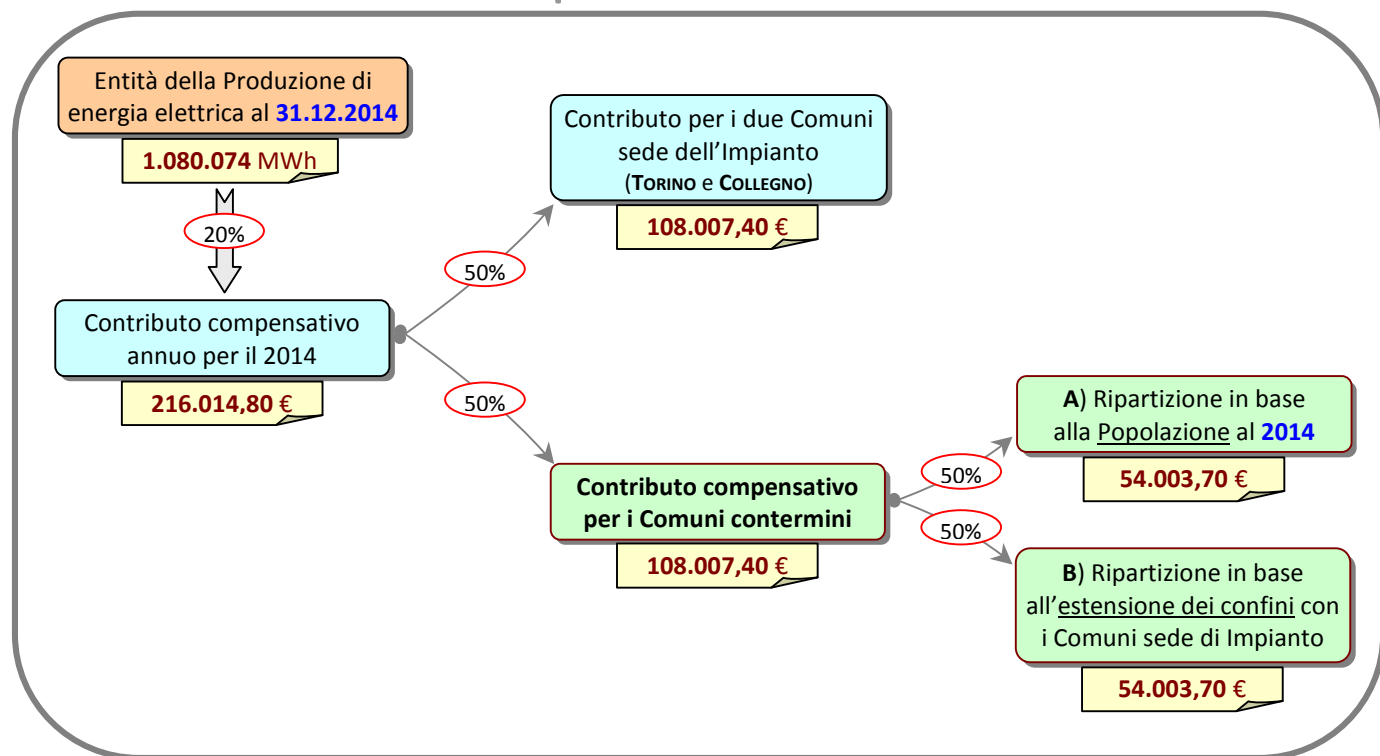
**Tabella 2 - importi dovuti per il 2013**

Comuni contermini (14)	Contributo su Popolazione 2013 (A)	Contributo su estensione confini comunali limitrofi (B)	Contributo totale anno 2013 (A + B)
BALDISSERO TORINESE	€ 946,41	€ 2.162,41	€ 3.108,82
BEINASCO	€ 4.551,41	€ 8.103,75	€ 12.655,16
BORGARO TORINESE	€ 3.389,67	€ 11.148,63	€ 14.538,30
GRUGLIASCO	€ 9.498,31	€ 17.462,43	€ 26.960,73
MONCALIERI	€ 14.193,44	€ 8.509,25	€ 22.702,69
NICHELINO	€ 12.071,81	€ 4.966,13	€ 17.037,94
ORBASSANO	€ 5.751,33	€ 1.119,08	€ 6.870,41
PECETTO TORINESE	€ 989,33	€ 2.478,47	€ 3.467,80
PIANEZZA	€ 3.686,34	€ 6.860,53	€ 10.546,87
PINO TORINESE	€ 2.096,68	€ 4.326,73	€ 6.423,41
RIVOLI	€ 12.235,49	€ 3.287,25	€ 15.522,74
SAN MAURO TORINESE	€ 4.784,46	€ 11.351,47	€ 16.135,92
SETTIMO TORINESE	€ 11.928,09	€ 6.445,71	€ 18.373,79
VENARIA REALE	€ 8.584,08	€ 6.485,02	€ 15.069,10
<b>totale =</b>	<b>€ 94.706,85</b>	<b>€ 94.706,85</b>	<b>€ 189.413,70</b>

Comuni sedi di Impianto	Contributo 2013
TORINO	€ 94.706,85
COLLEGNO	€ 94.706,85
<b>totale =</b>	<b>€ 189.413,70</b>



## Schema dei criteri di ripartizione dei Contributi. Anno 2014

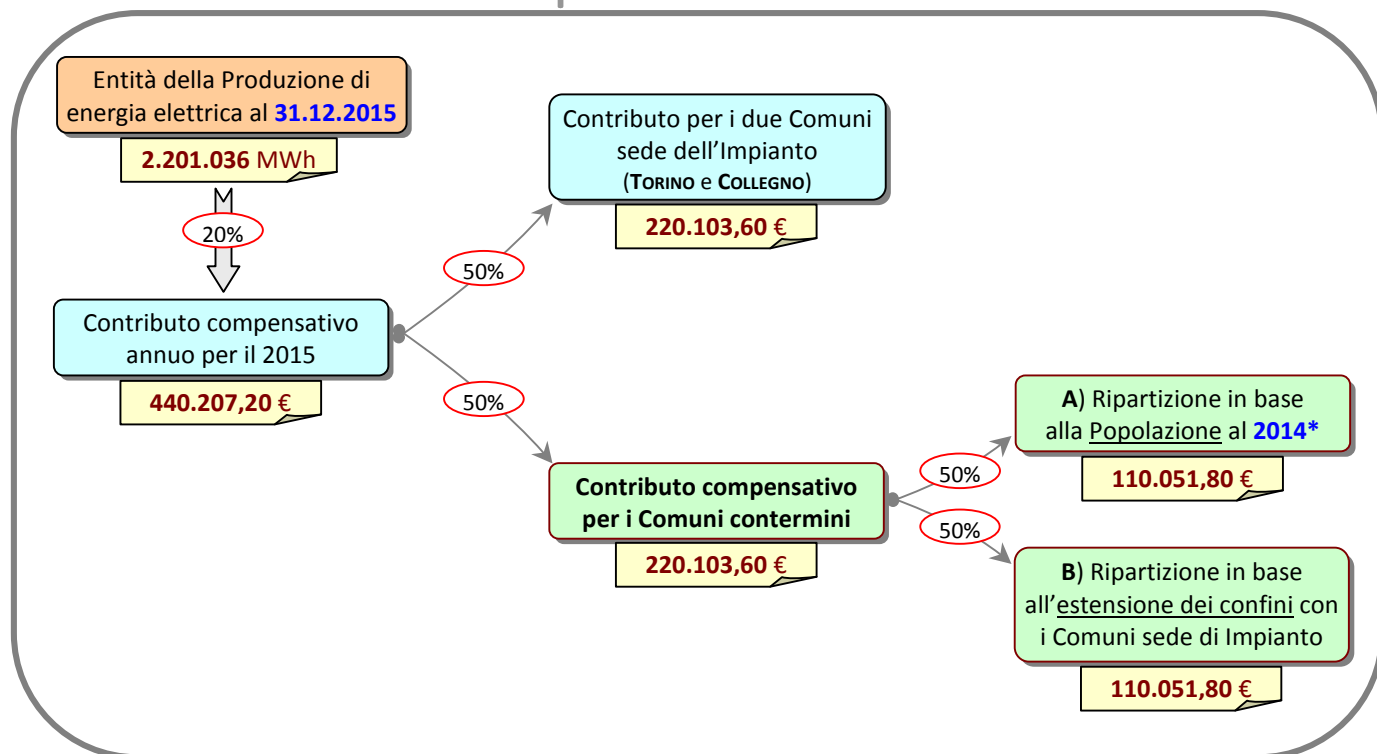


**Tabella 3 - importi dovuti per il 2014**

Comuni contermini (14)	Contributo su Popolazione 2014 (A)	Contributo su estensione Confini comunali limitrofi (B)	Contributo totale anno 2014 (A + B)
BALDISSERO TORINESE	€ 538,26	€ 1.233,05	€ 1.771,31
BEINASCO	€ 2.594,84	€ 4.620,92	€ 7.215,76
BORGARO TORINESE	€ 1.934,93	€ 6.357,17	€ 8.292,10
GRUGLIASCO	€ 5.402,69	€ 9.957,42	€ 15.360,11
MONCALIERI	€ 8.104,53	€ 4.852,14	€ 12.956,67
NICHELINO	€ 6.867,37	€ 2.831,79	€ 9.699,15
ORBASSANO	€ 3.310,25	€ 638,12	€ 3.948,37
PECETTO TORINESE	€ 565,58	€ 1.413,27	€ 1.978,86
PIANEZZA	€ 2.125,45	€ 3.912,01	€ 6.037,45
PINO TORINESE	€ 1.191,35	€ 2.467,19	€ 3.658,53
RIVOLI	€ 6.948,47	€ 1.874,45	€ 8.822,92
SAN MAURO TORINESE	€ 2.735,42	€ 6.472,83	€ 9.208,25
SETTIMO TORINESE	€ 6.805,62	€ 3.675,47	€ 10.481,08
VENARIA REALE	€ 4.878,94	€ 3.697,88	€ 8.576,82
<b>totale =</b>	<b>€ 54.003,70</b>	<b>€ 54.003,70</b>	<b>€ 108.007,40</b>

Comuni sedi di Impianto	Contributo 2014
TORINO	€ 54.003,70
COLLEGNO	€ 54.003,70
<b>totale =</b>	<b>€ 108.007,40</b>

## Schema dei criteri di ripartizione dei Contributi. Anno 2015



**Tabella 4 - importi dovuti per il 2015**

Comuni contermini (14)	Contributo su Popolazione 2014* (A)	Contributo su estensione Confini comunali limitrofi (B)	Contributo totale anno 2015 (A + B)
BALDISSERO TORINESE	€ 1.096,90	€ 2.512,78	€ 3.609,68
BEINASCO	€ 5.287,92	€ 9.416,76	€ 14.704,69
BORGARO TORINESE	€ 3.943,11	€ 12.954,99	€ 16.898,10
GRUGLIASCO	€ 11.009,91	€ 20.291,79	€ 31.301,69
MONCALIERI	€ 16.515,87	€ 9.887,97	€ 26.403,85
NICHELINO	€ 13.994,71	€ 5.770,77	€ 19.765,48
ORBASSANO	€ 6.745,82	€ 1.300,40	€ 8.046,22
PECETTO TORINESE	€ 1.152,57	€ 2.880,05	€ 4.032,62
PIANEZZA	€ 4.331,36	€ 7.972,11	€ 12.303,47
PINO TORINESE	€ 2.427,80	€ 5.027,77	€ 7.455,57
RIVOLI	€ 14.159,98	€ 3.819,87	€ 17.979,85
SAN MAURO TORINESE	€ 5.574,40	€ 13.190,70	€ 18.765,09
SETTIMO TORINESE	€ 13.868,87	€ 7.490,08	€ 21.358,95
VENARIA REALE	€ 9.942,58	€ 7.535,76	€ 17.478,34
<b>totale =</b>	<b>€ 110.051,80</b>	<b>€ 110.051,80</b>	<b>€ 220.103,60</b>

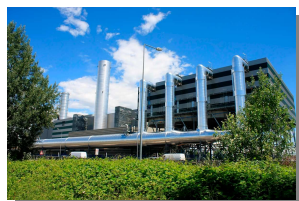
Comuni sedi di Impianto	Contributo 2015
TORINO	€ 110.051,80
COLLEGNO	€ 110.051,80
<b>totale =</b>	<b>€ 220.103,60</b>

\* alla data di formulazione di questa modalità di riparto, non avendo ancora l'Istat pubblicato i dati relativi alla popolazione residente al 2015, è stata presa in considerazione la popolazione dei diversi Comuni al 2014.



## **Allegato n. 2**

### **Sintesi del riparto dei contributi compensativi dovuti da IREN agli Enti Locali territorialmente interessati dalla Centrale termoelettrica "Torino Nord"**





**Tabella A – Sintesi degli importi dovuti da Iren per le annualità 2012, 2013, 2014 e 2015**

Comuni sedi di impianto	Contributo totale anno 2012	Contributo totale anno 2013	Contributo totale anno 2014	Contributo totale anno 2015
Torino	39.407,25	94.706,85	54.003,70	110.051,80
Collegno	39.407,25	94.706,85	54.003,70	110.051,80
<b>totale parziale - A</b>	<b>78.814,50</b>	<b>189.413,70</b>	<b>108.007,40</b>	<b>220.103,60</b>
Comuni contermini (14)	Contributo totale anno 2012	Contributo totale anno 2013	Contributo totale anno 2014	Contributo totale anno 2015
Baldissero Torinese	1.296,88	3.108,82	1.771,31	3.609,68
Beinasco	5.278,63	12.655,16	7.215,76	14.704,69
Borgaro Torinese	6.069,56	14.538,30	8.292,10	16.898,10
Grugliasco	11.234,38	26.960,73	15.360,11	31.301,69
Moncalieri	9.389,64	22.702,69	12.956,67	26.403,85
Nichelino	7.068,98	17.037,94	9.699,15	19.765,48
Orbassano	2.858,35	6.870,41	3.948,37	8.046,22
Pecetto Torinese	1.443,82	3.467,80	1.978,86	4.032,62
Pianezza	4.374,41	10.546,87	6.037,45	12.303,47
Pino Torinese	2.695,63	6.423,41	3.658,53	7.455,57
Rivoli	6.485,77	15.522,74	8.822,92	17.979,85
San Mauro Torinese	6.714,61	16.135,92	9.208,25	18.765,09
Settimo Torinese	7.610,83	18.373,79	10.481,08	21.358,95
Venaria Reale	6.293,01	15.069,10	8.576,82	17.478,34
<b>totale parziale - B</b>	<b>78.814,50</b>	<b>189.413,70</b>	<b>108.007,40</b>	<b>220.103,60</b>
<b>totale complessivo A+B</b>	<b>157.629,00</b>	<b>378.827,40</b>	<b>216.014,80</b>	<b>440.207,20</b>