



BOLLETTINO UFFICIALE REGIONE PIEMONTE

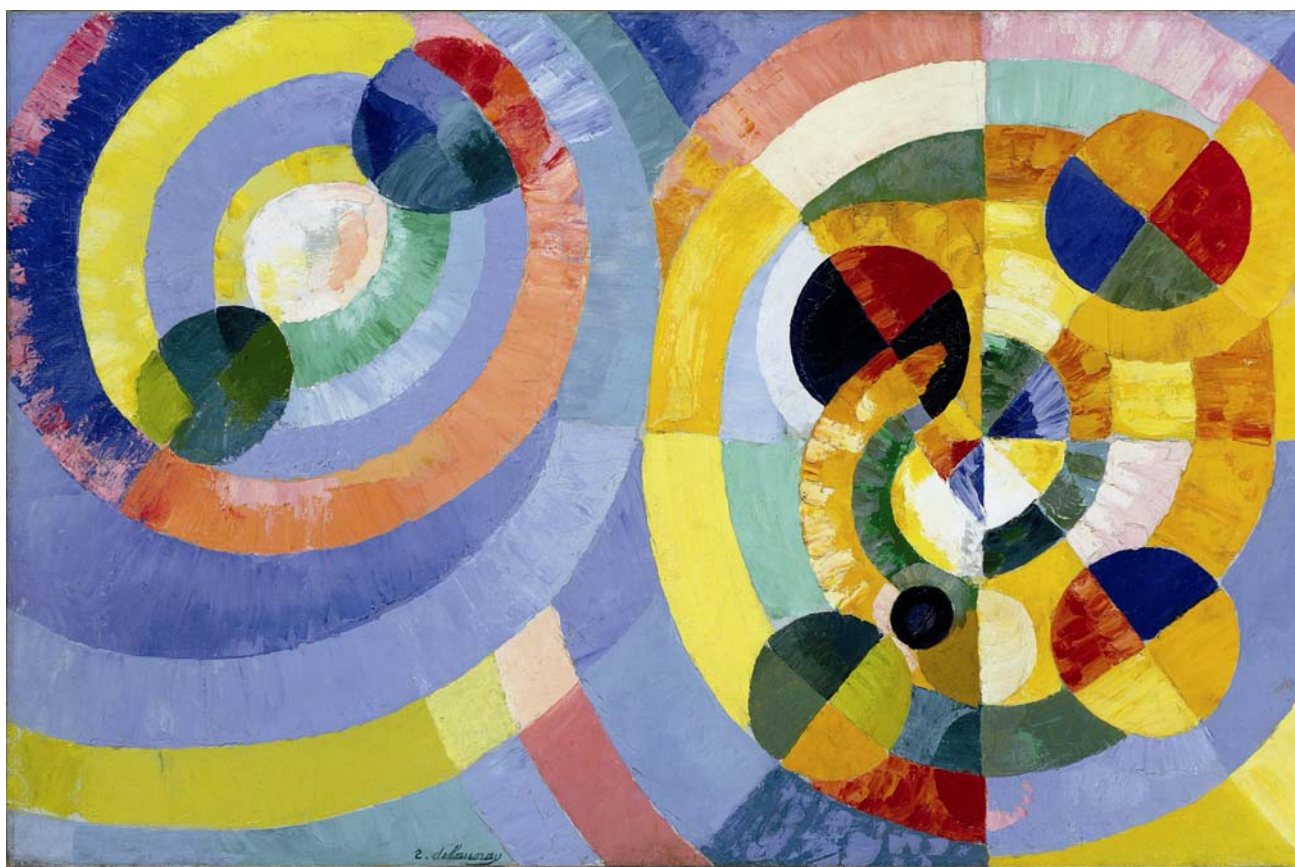
Torino, 22 aprile 2010

DIREZIONE, REDAZIONE e ABBONAMENTI
Piazza Castello 165, 10122 Torino
Tel 0114323994 - 3299 - 2722 - 3559 - 4030
Fax 0114324363
Sito Internet: <http://www.regione.piemonte.it>
e-mail bollettino.ufficiale@regione.piemonte.it
Il Bollettino Ufficiale della Regione Piemonte si pubblica ogni giovedì in Torino.

CONSULTAZIONE presso URP dal lunedì al venerdì
ore 9,00 - 12,00, nella sede di Torino dal lunedì al
giovedì ore 9,00 - 15,00, venerdì 9,00 - 13,00.
Consiglio Regionale via Alfieri 15 Torino presso:
Ufficio Documentazione: tel 0115757342 - Biblioteca:
via Confienza 14 tel. 0115757371 - URP: via Arsenale
14/G tel. 0115757444 dal lunedì al giovedì ore 9,00-
13,00/14,00-16,00 venerdì ore 9,00-13,00

URP -Torino Piazza Castello 165 -Tel. 0114321647
Alessandria via dei Guasco 1-Tel. 0131285072
Asti Corso Alfieri 165 -Tel. 0141324551
Biella via Galimberti 10/a -Tel. 0158551568
Cuneo Piazza Libertà 7 -Tel. 0171603161
Novara via Dominioni 4 -Tel. 0321393800
Verbania via Albertazzi 3 -Tel. 0323502844
Vercelli via Fratelli Ponti 24 -Tel. 0161600286

Poste Italiane S.p.A. - Spedizione in abbonamento postale -70% CB/TORINO



Robert Delaunay

Forme circolari - 1930 - Museo Solomon R. Guggenheim, New York

Eventi culturali in Piemonte

ATTI DELLA REGIONE E DELLO STATO

Supplemento

Atti della Regione

- Leggi e regolamenti
- Decreti del Presidente della Giunta Regionale
- Decreti del Presidente del Consiglio Regionale
- 1 Deliberazioni della Giunta Regionale

- Deliberazioni del Consiglio Regionale
- Deliberazioni dell'Ufficio di Presidenza del Consiglio Regionale
- Deliberazioni delle Conferenze dei Servizi
- 4 Determinazioni dei Dirigenti
- Circolari / Direttive
- Comunicati

- Enti Strumentali ed ausiliari della Regione Piemonte

Atti dello Stato

- Leggi dello Stato
- Altri Provvedimenti

ABBONAMENTI

RICHIESTA

Per abbonarsi è necessario compilare il modulo pubblicato al fondo di questo fascicolo o scaricabile dal sito internet del Bollettino Ufficiale - sezione “come abbonarsi” - ed inviarlo tramite fax alla Redazione, corredato dell’attestazione di pagamento.

ATTIVAZIONE E DECORRENZA

L’attivazione dell’abbonamento decorrerà dall’inserimento del nominativo nella “banca dati abbonati” dopo il ricevimento in Redazione dell’attestazione di pagamento.

TRATTAMENTO DATI PERSONALI

I dati personali inviati alla Redazione del Bollettino Ufficiale per l’attivazione dell’abbonamento saranno utilizzati esclusivamente ai fini della spedizione dei fascicoli, nel rispetto del disposto del Decreto Legislativo 196/2003.

ATTI DELLA REGIONE E ATTI DELLO STATO

Abbonamento semestrale
Codice S1 € 52,00

CONCORSI, APPALTI E ANNUNCI

Abbonamento semestrale
Codice S3 € 23,00

INTERNET

Consultazione
gratuita

INSERZIONI

RICHIESTA E TEMPISTICHE

Le richieste di inserzione devono pervenire alla Redazione del Bollettino Ufficiale (via posta o fax) entro le ore 12.00 del mercoledì della settimana precedente la data di pubblicazione del fascicolo.

Il testo deve essere inviato su carta libera (Enti pubblici) o su carta bollata (Privati), unitamente all’attestazione di pagamento e alla lettera di richiesta. Il modello della lettera è scaricabile dalla sezione “invio pubblicazioni” del sito internet del Bollettino Ufficiale.

PRECISAZIONI

Ai sensi della D.G.R. 9.12.2008, n. 21-10253, gli Enti inserzionisti dovranno inviare i testi da pubblicare anche in forma elettronica avvalendosi della procedura web accessibile all’indirizzo

www.regione.piemonte.it/bollettino/

La Direzione del Bollettino Ufficiale declina ogni responsabilità in caso di mancata ricezione del cartaceo dovuta a disservizi postali o disguidi tecnici degli strumenti telematici o informatici.

COSTI

Costo per riga o frazione di riga:
€ 2,50

La larghezza della riga deve essere di 13 centimetri, carattere Times – corpo 12.

PUBBLICAZIONI GRATUITE

Statuti Enti locali, Associazioni di volontariato, Riclassificazione strade, Eventi alluvionali del novembre 1994, ottobre 2000

MODALITÀ DI PAGAMENTO PER ABBONAMENTI E INSERZIONI

PRESSO GLI UFFICI POSTALI

Con bollettino o postagiro
sul C.C.P. n. 30306104, intestato a
Regione Piemonte Bollettino Ufficiale
Piazza Castello 165, 10122 Torino.

PRESSO GLI ISTITUTI BANCARI

Tramite Bonifico alle coordinate
Ufficio Postale n. 63331 – TO13
IBAN IT/80/J/07601/01000/000030306104
Regione Piemonte Bollettino Ufficiale

IN INTERNET

www.poste.it
postagiro on-line
C.C.P. n. 30306104, intestato a
Regione Piemonte Bollettino Ufficiale

In ogni caso l’attestazione di pagamento va allegata in forma cartacea sia alla spedizione via posta che all’invio tramite fax al n. 011 4324363

COSTI COPIA SINGOLA

Atti della Regione e Atti dello Stato	€ 2,60
Concorsi, Appalti, Annunci	€ 1,60
Supplementi fino a 256 pagine	€ 2,60
Supplementi oltre 256 pagine	Prezzo in Copertina
Raccolta annuale in CD-ROM a partire dal 2000 al 2007	€ 25,82
Raccolta annuale in CD-ROM a partire dal 2008	€ 26,00
Raccolta storica 1970-1999 Ditta Microshop – Corso Matteotti n. 57, Torino – Tel 011 5176444	-

VENDITA

Libreria Giuridica:	Via Sant’Agostino 8, Torino - Tel. 011 4367076 - Corso Francia 64/A tel. 011 7495165
URP – Ufficio Relazioni con il Pubblico,	Piazza Castello 165, Torino Tel. 011 4321647

INDICE

La legenda esplicativa relativa ai codici delle Direzioni e dei Settori è pubblicata nelle ultime pagine di questo Bollettino (Ndr).

Deliberazione della Giunta Regionale 29 marzo 2010, n. 43-13697

Programma casa: 10.000 alloggi entro il 2012" approvato con la D.C.R. n. 93-43238 del 20 dicembre 2006. Attuazione degli interventi di edilizia residenziale pubblica. Disposizioni. Modifica D.G.R. n. 87-7841 del 17.12.2007.

pag. 1

Codice DB0800

D.D. 1 febbraio 2010, n. 91

Programma Casa: 10.000 alloggi entro il 2012, secondo biennio di intervento. Assestamento della graduatoria degli interventi di edilizia agevolata. Ambito provinciale di Cuneo.

pag. 4

Codice DB0800

D.D. 16 marzo 2010, n. 200

Edilizia Residenziale Pubblica "Programma casa: 10.000 alloggi entro il 2012". Secondo biennio di intervento, misura Sovvenzionata. Modifica della graduatoria e dei contributi assegnati per l'ambito provinciale di Asti.

pag. 8

Codice DB0800

D.D. 26 marzo 2010, n. 225

Edilizia Residenziale Pubblica "Programma casa: 10.000 alloggi entro il 2012". Secondo biennio di intervento, misura Sovvenzionata. Modifica della graduatoria e dei contributi assegnati per l'ambito provinciale di Novara.

pag. 10

Codice DB0800

D.D. 9 aprile 2010, n. 240

Programma Casa: 10.000 alloggi entro il 2012, assestamento della graduatoria del secondo biennio e anticipazione assegnazione quota parte di risorse del terzo biennio. Interventi di edilizia sovvenzionata. Ambito provinciale di Alessandria.

pag. 12

Codice DB0800

D.D. 9 aprile 2010, n. 241

Programma Casa: 10.000 alloggi entro il 2012, anticipazione assegnazione quota parte di risorse del terzo biennio. Interventi di edilizia sovvenzionata. Ambito provinciale di Asti.

pag. 15

Codice DB0800

D.D. 9 aprile 2010, n. 242

Programma Casa: 10.000 alloggi entro il 2012, assestamento della graduatoria del secondo biennio e anticipazione assegnazione quota parte di risorse del terzo biennio.

Interventi di edilizia sovvenzionata. Ambito provinciale di Cuneo.

pag. 17

Codice DB0800

D.D. 9 aprile 2010, n. 243

Programma Casa: 10.000 alloggi entro 2012, anticipazione assegnazione quota parte di risorse del terzo biennio. Interventi di edilizia sovvenzionata. Ambito provinciale di Novara.

pag. 20

Codice DB0800

D.D. 9 aprile 2010, n. 244

Programma Casa: 10.000 alloggi entro il 2012, anticipazione assegnazione quota parte di risorse del terzo biennio. Interventi di edilizia sovvenzionata. Ambito territoriale di Torino Area Metropolitana.

pag. 22

Codice DB0800

D.D. 9 aprile 2010, n. 245

Programma Casa: 10.000 alloggi entro il 2012, anticipazione assegnazione quota parte di risorse del terzo biennio. Interventi di edilizia sovvenzionata. Ambito provinciale di Verbania.

pag. 27

Codice DB0800

D.D. 9 aprile 2010, n. 246

Programma Casa: 10.000 alloggi entro il 2012, anticipazione assegnazione quota parte di risorse del terzo biennio. Interventi di edilizia sovvenzionata. Ambito provinciale di Vercelli.

pag. 29

Codice DB0800

D.D. 13 aprile 2010, n. 250

Programma Casa: 10.000 alloggi entro il 2012, anticipazione assegnazione quota parte di risorse del terzo biennio. Interventi di edilizia agevolata. Ambito provinciale di Alessandria.

pag. 31

Codice DB0800

D.D. 13 aprile 2010, n. 251

Programma Casa: 10.000 alloggi entro il 2012, assestamento della graduatoria delle domande presente per il secondo biennio e anticipazione assegnazione quota parte di risorse del terzo biennio. Interventi di edilizia agevolata. Ambito provinciale di Asti.

pag. 34

Codice DB0800

D.D. 13 aprile 2010, n. 252

Programma Casa: 10.000 alloggi entro il 2012, anticipazione assegnazione quota parte di risorse del terzo biennio. Interventi di edilizia agevolata. Ambito provinciale di Biella.

pag. 36

Codice DB0800

D.D. 13 aprile 2010, n. 253

Programma Casa: 10.000 alloggi entro il 2012, anticipazione assegnazione quota parte di risorse del terzo biennio. Interventi di edilizia agevolata. Ambito provinciale di Novara.

pag. 38

Codice DB0800

D.D. 13 aprile 2010, n. 254

Programma Casa: 10.000 alloggi entro il 2012, anticipazione assegnazione quota parte di risorse del terzo biennio. Interventi di edilizia agevolata. Ambito territoriale di Torino Resto della Provincia.

pag. 40

Codice DB0800

D.D. 13 aprile 2010, n. 255

Programma Casa: 10.000 alloggi entro il 2012, anticipazione assegnazione quota parte di risorse del terzo biennio. Interventi di edilizia agevolata. Ambito provinciale di Vercelli.

pag. 43

Codice DB0800

D.D. 13 aprile 2010, n. 256

Programma Casa: 10.000 alloggi entro il 2012, assestamento della graduatoria del secondo biennio e anticipazione assegnazione quota parte di risorse del terzo biennio. Interventi di edilizia agevolata. Ambito territoriale di Torino Area Metropolitana.

pag. 45

Codice DB0800

D.D. 13 aprile 2010, n. 257

Programma Casa: 10.000 alloggi entro il 2012, anticipazione assegnazione quota parte di risorse del terzo biennio. Interventi di edilizia agevolata. Ambito provinciale di Cuneo.

pag. 49

Codice DB0800

D.D. 13 aprile 2010, n. 258

Programma Casa: 10.000 alloggi entro il 2012, anticipazione assegnazione quota parte di risorse del terzo biennio. Interventi di edilizia agevolata sperimentale. Ambito provinciale di Alessandria.

pag. 52

Codice DB0800

D.D. 13 aprile 2010, n. 259

Programma Casa: 10.000 alloggi entro il 2012, anticipazione assegnazione quota parte di risorse del terzo biennio. Interventi di edilizia agevolata sperimentale. Ambito provinciale di Asti.

pag. 54

Codice DB0800

D.D. 13 aprile 2010, n. 260

Programma Casa: 10.000 alloggi entro il 2012, anticipazione assegnazione quota parte di risorse del terzo biennio. Interventi di edilizia agevolata sperimentale. Ambito provinciale di Biella.

pag. 56

Codice DB0800

D.D. 13 aprile 2010, n. 261

Programma Casa: 10.000 alloggi entro il 2012, anticipazione assegnazione quota parte di risorse del terzo biennio. Interventi di edilizia agevolata sperimentale. Ambito provinciale di Novara.

pag. 58

Codice DB0800

D.D. 13 aprile 2010, n. 262

Programma Casa: 10.000 alloggi entro il 2012, anticipazione assegnazione quota parte di risorse del terzo biennio. Interventi di edilizia agevolata sperimentale. Ambito territoriale di Torino Resto della Provincia.

pag. 60

Codice DB0800

D.D. 13 aprile 2010, n. 263

Programma Casa: 10.000 alloggi entro 2012, anticipazione assegnazione quota parte di risorse del terzo biennio. Interventi di edilizia agevolata sperimentale. Ambito provinciale di Vercelli.

pag. 62

Codice DB0800

D.D. 13 aprile 2010, n. 264

Programma Casa: 10.000 alloggi entro il 2012, anticipazione assegnazione quota parte di risorse del terzo biennio. Interventi di edilizia agevolata sperimentale. Ambito territoriale di Torino Area Metropolitana.

pag. 64

Codice DB0800

D.D. 13 aprile 2010, n. 265

Programma Casa: 10.000 alloggi entro il 2012, anticipazione assegnazione quota parte di risorse del terzo biennio. Interventi di edilizia agevolata sperimentale. Ambito provinciale di Cuneo.

pag. 67

Codice DB0803

D.D. 16 aprile 2010, n. 271

Programma Casa: 10.000 alloggi entro il 2012, assestamento della graduatoria del secondo biennio e anticipazione assegnazione quota parte di risorse del terzo biennio. Interventi di edilizia agevolata. Ambito territoriale di Torino Area Metropolitana. D.D. n. 256 del 13 aprile 2010. Rettifica errore materiale.

pag. 70

DELIBERAZIONI DELLA GIUNTA REGIONALE

Deliberazione della Giunta Regionale 29 marzo 2010, n. 43-13697

“Programma casa: 10.000 alloggi entro il 2012 approvato con la D.C.R. n. 93-43238 del 20 dicembre 2006. Attuazione degli interventi di edilizia residenziale pubblica. Disposizioni. Modifica D.G.R. n. 87-7841 del 17.12.2007.

A relazione dell'Assessore Conti:

Premesso che:

il decreto legislativo 31 marzo 1998, n. 112, articolo 60, conferisce alle Regioni ed agli enti locali le funzioni amministrative non espressamente mantenute in capo allo Stato e, in particolare, quelle relative alla determinazione delle linee d'intervento e degli obiettivi nel settore, alla programmazione delle risorse finanziarie destinate al settore, alla gestione ed all'attuazione degli interventi nonché alla definizione delle modalità di incentivazione ed alla determinazione delle tipologie d'intervento;

la legge regionale 26 aprile 2000, n. 44, di attuazione del D.lgs. 112/1998, all'art. 89 attribuisce alla Regione, in materia di edilizia residenziale pubblica, le funzioni amministrative relative alla determinazione delle linee di intervento e degli obiettivi di settore, attraverso il programma regionale per l'edilizia residenziale, nonché la predisposizione dei relativi piani e programmi di intervento;

il Consiglio Regionale con la deliberazione n. 93-43238 del 20 dicembre 2006 ha approvato, ai sensi dell'art. 89 della legge regionale 26 aprile 2000, n. 44, di attuazione del D.lgs. 112/1998, il “Programma casa: 10.000 alloggi entro il 2012”, demandando alla Giunta Regionale di apportare eventuali modifiche al programma rese necessarie dall'attuazione;

il Programma è attuato in tre bienni attraverso piani e programmi specifici di intervento approvati dalla Giunta Regionale nell'ambito delle misure delineate dallo stesso programma; i piani ed i programmi stabiliscono i criteri ed i tempi per la realizzazione degli interventi, per l'individuazione dei soggetti attuatori e per l'attribuzione dei contributi;

il Primo biennio di intervento è stato approvato dalla Giunta Regionale con la deliberazione n. 10-5298 del 19 febbraio 2007, mentre le graduatorie per l'individuazione dei soggetti beneficiari e per l'assegnazione dei contributi del primo biennio di intervento, compresa l'attribuzione delle economie, sono state approvate con determinazioni dirigenziali pubblicate sul 1° e 2° Supplemento al numero 44 del Bollettino Ufficiale della Regione Piemonte del 31 ottobre 2007;

la Giunta Regionale con la deliberazione n. 87-7841 del 17 dicembre 2007 ha stabilito, ad integrazione della propria deliberazione n. 10-5298 del 19 febbraio 2007, ulteriori criteri e modalità per l'attuazione degli interventi e l'erogazione dei contributi;

con la determinazione dirigenziale n. 430 del 6 novembre 2008 sono stati aggiornati i limiti massimi di costo degli interventi di edilizia residenziale pubblica a decorrere dal 30 giugno 2008;

la Giunta Regionale con la deliberazione n. 10-11465 del 25 maggio 2009 ha approvato il sistema di valutazione della sostenibilità ambientale degli edifici residenziali denominato “Protocollo ITACA Sintetico 2009 Regione Piemonte” da utilizzare per gli interventi di edilizia sociale ammessi a contributo con il secondo biennio del Programma casa;

la Giunta Regionale con la deliberazione n. 16-11632 del 22 giugno 2009 ha approvato la programmazione del secondo biennio d'intervento del Programma casa e ha definito i criteri per la selezione delle domande, i tempi per l'approvazione dei bandi e dei modelli di domanda e le modalità di intervento, mentre con la deliberazione n. 51-11973 del 4 agosto 2009 ha approvato le integrazioni e le precisazioni alla citata deliberazione n. 16-11632 del 22 giugno 2009;

la Giunta Regionale con la deliberazione n. 8-13045 del 11 gennaio 2010 ha approvato alcune precisazioni per la formulazione delle graduatorie e l'assegnazione dei contributi per il secondo biennio del Programma casa;

le graduatorie per l'individuazione dei soggetti beneficiari e per l'assegnazione dei contributi del secondo biennio di intervento sono state approvate con determinazioni dirigenziali pubblicate sul 2° Supplemento al numero 3 del Bollettino Ufficiale della Regione Piemonte del 21 gennaio 2010;

il Ministero delle Infrastrutture e dei Trasporti con la nota del 16 febbraio 2010 ha comunicato la variazione percentuale dell'indice ISTAT generale nazionale del costo di costruzione di un fabbricato residenziale verificatasi nel periodo giugno 2008-giugno 2009, che risulta essere negativa, pari a meno 0,5%;

la Giunta Regionale con la deliberazione n. 19-13358 del 22 febbraio 2010 ha stabilito di anticipare l'assegnazione di quota parte dei fondi previsti per il terzo biennio del Programma casa, per finanziare parte delle domande di edilizia sovvenzionata, agevolata, agevolata sperimentale presentate per il secondo biennio da operatori pubblici e privati ma non finanziate per mancanza di risorse;

in data 8 marzo 2010 è stato sottoscritto l'Accordo Quadro tra la Regione Piemonte e l'Istituto per l'Innovazione e Trasparenza degli Appalti e la Compatibilità Ambientale (ITACA) per la realizzazione del sistema regionale per la certificazione della sostenibilità ambientale degli edifici in attuazione del “Protocollo Itaca”;

in data 17 febbraio 2010 è stata approvata la legge regionale n. 3 ad oggetto “Norme in materia di edilizia sociale”.

Rilevato che

risulta necessario precisare alcuni aspetti che riguardano l'attuazione degli interventi al fine di rispondere alle problematiche emerse nel corso del primo biennio;

le questioni in sintesi riguardano:

- gli alloggi di edilizia agevolata, agevolata sperimentale e agevolata anziani per i quali occorre fornire alcune precisazioni che riguardano i canoni di locazione e la loro durata, la restituzione di quota parte del contributo e il vincolo

alla locazione permanente. Pertanto si ritiene opportuno procedere, per una migliore comprensione del testo, alla riformulazione del punto 3 sottopunti 3.1, 3.2 e 3.3 del deliberato alla D.G.R. n. 87-7841 del 17 dicembre 2007;

- l'erogazione a saldo in più soluzioni, per gli interventi di edilizia agevolata e agevolata sperimentale finanziati con il secondo biennio del Programma casa;

- l'aggiornamento dei massimali di costo degli interventi di edilizia residenziale pubblica a decorrere dal 30 giugno 2009, tenuto conto di quanto comunicato con la citata nota del Ministero delle Infrastrutture e dei Trasporti in data 16 febbraio 2010 e valutata la modesta entità della variazione fatta registrare dell'indice ISTAT;

- l'acquisto di alloggi ultimi o in corso di realizzazione destinati all'edilizia sovvenzionata e le modalità di utilizzo dei proventi di cui alla legge 23 dicembre 1993, n. 560 delle alienazioni per far fronte agli impegni di spesa;

- la certificazione della sostenibilità ambientale degli edifici finanziati con il Programma Casa.

Tutto ciò premesso e rilevato;

vistata legge regionale 26.4.2000, n. 44 e s.m.i. di attuazione del d.lgs. 112/1998;

vista la D.C.R. n. 93-43238 del 20.12.2006 e i successivi provvedimenti amministrativi assunti e richiamati nelle premesse;

la Giunta Regionale con voto unanime espresso nelle forme di legge,

delibera

a) di approvare le modifiche al punto 3, sottopunti 3.1, 3.2 e 3.3 del deliberato della D.G.R. n. 87-7841 del 17 dicembre 2007 che sono così sostituiti:

“3 Interventi di edilizia agevolata, agevolata sperimentale e agevolata anziani.

3.1. Canone di locazione e durata assegnazione o contratto di affitto

- per tutti i bienni in cui è articolato il Programma casa, il canone di locazione non può essere superiore a quello concordato di cui all'art. 2, comma 3, della legge 9 dicembre 1998, n. 431 e s.m.i.. In assenza degli accordi comunali sottoscritti in sede locale tra le organizzazioni sindacali della proprietà edilizia e degli inquilini, ai sensi dell'art. 2, comma 3, della legge n. 431/98 e s.m.i., il canone di locazione è determinato con riferimento ai valori risultanti, in relazione a condizioni equivalenti di localizzazione e tipologia edilizia, da analogo accordo sottoscritto in un comune limitrofo, di più prossima dimensione demografica; in tale caso, l'applicazione del disposto è di competenza del comune sede dell'intervento costruttivo;

- per l'edilizia agevolata sperimentale i canoni di locazione devono essere inferiori di almeno il 30% di quelli determinati ai sensi dell'art. 2, comma 3, della legge n. 431/98 e s.m.i.;

- per i locatari di alloggi realizzati da imprese di costruzione, il primo contratto di locazione dell'alloggio non può avere una durata inferiore agli otto anni. Decorso tale termine il contratto di locazione è rinnovato con riferimento agli specifici accordi sottoscritti ai sensi dell'art. 2, comma 3, della legge 9 dicembre 1998, n. 431 e s.m.i.;

- a ogni scadenza contrattuale il Comune deve procedere alla verifica della permanenza dei requisiti soggettivi

dei locatari. Nel caso in cui tali requisiti non sussistano, il locatario dovrà lasciare libero l'alloggio;

- per gli assegnatari degli alloggi realizzati da cooperative edilizie, trascorsi i primi otto anni la permanenza dei requisiti soggettivi deve essere verificata da parte del Comune con cadenza quadriennale. Nel caso in cui il socio assegnatario perda i requisiti dovrà lasciare libero l'alloggio.

3.2 Restituzione di quota parte del contributo.

- per i soli alloggi realizzati in regime di edilizia agevolata e assegnati o locati a soggetti il cui reddito supera i limiti vigenti previsti per la locazione permanente ma rientra nei limiti previsti per l'accesso alla proprietà di alloggi in edilizia agevolata, il canone di locazione, come determinato al punto 3.1, è aumentato per i primi 15 anni di un importo tale da consentire la restituzione di 1/3 del contributo concesso in conto capitale;

- la restituzione di 1/3 del contributo è garantita dall'operatore finanziato mediante iscrizione di ipoteca di 1° o 2° grado a favore della Regione Piemonte che dovrà essere trasmessa ai fini dell'erogazione a saldo del contributo. La restituzione di 1/3 del contributo decorre dal 30 giugno dell'anno successivo a quello di erogazione a saldo, per quindici annualità;

- decorsi almeno 15 anni dall'erogazione complessiva del contributo gli assegnatari o locatari, previa autorizzazione regionale, possono riscattare l'alloggio restituendo un ulteriore terzo del contributo in conto capitale e il 50% dei contributi eventualmente erogati dalla Regione ai sensi della legge regionale 17 maggio 1976, n. 28;

- nel primo quinquennio, dalla data di stipula del rogito notarile, tali alloggi possono essere alienati o locati solo previa autorizzazione del Comune, quando sussistano gravi, sopravvenuti e documentabili motivi, così come indicato nella deliberazione della Giunta Regionale n. 29-22829 del 27 ottobre 1997 ad oggetto “Criteri per l'autorizzazione all'alienazione o locazione nel primo quinquennio dall'acquisto di alloggi realizzati in regime di edilizia residenziale pubblica”.

3.3. Vincolo alla locazione permanente.

- per gli alloggi di edilizia agevolata, agevolata sperimentale e agevolata anziani realizzati da cooperative edilizie a proprietà divisa, da imprese di costruzione o da loro consorzi dovrà essere trascritto presso la Conservatoria dei Registri immobiliari il vincolo alla locazione permanente. Sono esclusi dalla trascrizione del vincolo alla locazione permanente gli alloggi di edilizia agevolata ricadenti nella disciplina di cui al precedente punto 3.2;

- in nessun caso, anche per gli alloggi ricadenti nella disciplina di cui al precedente punto 3.2., potranno essere richiesti all'assegnatario o al locatario importi ascrivibili ad anticipi, ivi compresa l'assunzione di quote di mutuo, finalizzati all'acquisizione in proprietà degli alloggi.”;

b) di stabilire che, per gli interventi di edilizia agevolata e agevolata sperimentale finanziati con il secondo biennio del Programma casa, l'eventuale erogazione a saldo in più soluzioni ai sensi della D.G.R. 16-11632 del 22 giugno 2009, è subordinata alla presentazione di fidejussione a prima richiesta, bancaria o assicurativa, a garanzia del contributo erogato in acconto per gli alloggi non ancora

assegnati o locati. La fideiussione dovrà contenere l'espressa condizione che il fideiubente è tenuto a soddisfare l'obbligazione a semplice richiesta dell'Amministrazione regionale, senza facoltà di opporre alcuna eccezione, ivi comprese quelle di cui agli articoli 1944 e 1945 del codice civile. Resta fermo che tutti gli alloggi devono essere assegnati o locati entro due anni dalla data di fine lavori. Decorso inutilmente tale termine il finanziamento è assestato in riduzione dell'importo pari al contributo erogato in acconto per gli alloggi non assegnati o locati;

c) di confermare, in considerazione della modesta entità della variazione dell'indice ISTAT generale nazionale del costo di costruzione intervenuta per il periodo giugno 2008 - giugno 2009, i limiti massimi di costo aggiornati con la determinazione dirigenziale n. 430 del 6 novembre 2008 anche per il periodo 30 giugno 2009 - 30 giugno 2010;

d) di stabilire per l'acquisto di alloggi ultimati o in corso di realizzazione da destinare all'edilizia residenziale sovvenzionata quanto segue:

- l'acquisto di alloggi dovrà essere rendicontato tramite lo specifico modello predisposto per il Programma casa, approvato con atto dell'ente finanziato;
- nell'ambito dei singoli costi che concorrono a determinare il Costo Globale dell'acquisto, sono riconoscibili oltre al costo di acquisto, gli oneri notarili, fiscali, finanziari e quelli relativi alla sostenibilità ambientale;
- nel caso in cui i comuni e le Agenzie Territoriali per la Casa (A.T.C.) utilizzino i proventi delle alienazioni degli alloggi di edilizia sociale per fare fronte, quale anticipazione, ai pagamenti degli alloggi acquistati, dovranno tempestivamente ripristinare detti proventi al momento dell'accreditamento da parte della Regione del finanziamento concesso;
- per l'acquisto di alloggi in corso di realizzazione l'erogazione dei contributi avviene nella misura del:
- 35%, all'ammissione a finanziamento per le domande che hanno dichiarato un avanzamento dei lavori inferiore al 50%;
- 70%, all'ammissione a finanziamento per un avanzamento dei lavori maggiore del 50%;

- saldo del contributo a seguito della fine dei lavori, acquisizione del certificato di agibilità e approvazione del relativo modello regionale di rendicontazione;

e) di stabilire che ai fini della certificazione della sostenibilità ambientale degli edifici secondo il sistema denominato "Protocollo ITACA Sintetico 2009 Regione Piemonte", approvato con la D.G.R. n. 10-11465 del 25 maggio 2009, la valutazione avviene attraverso le modalità concordate in sede di Accordo Quadro sottoscritto in data 8 marzo 2010 tra la Regione Piemonte e l'Istituto per l'Innovazione e Trasparenza degli Appalti e la Compatibilità Ambientale (ITACA).

La presente deliberazione che sarà pubblicata sul Bollettino Ufficiale della Regione Piemonte ai sensi dell'art. 61 dello Statuto Regionale e dell'art. 14 del D.P.G.R. n. 8/R/2002.

(omissis)

DETERMINAZIONI DEI DIRIGENTI

La legenda esplicativa relativa ai codici delle Direzioni e dei Settori è pubblicata nelle ultime pagine di questo Bollettino (Ndr).

Codice DB0803

D.D. 1 febbraio 2010, n. 91

Programma Casa: 10.000 alloggi entro il 2012, secondo biennio di intervento. Assestamento della graduatoria degli interventi di edilizia agevolata. Ambito provinciale di Cuneo.

(omissis)

IL DIRIGENTE

(omissis)

determina

1) di assestare, per le motivazioni espresse in premessa, la graduatoria del secondo biennio del “Programma Casa: 10.000 alloggi entro il 2012” approvata con determinazione dirigenziale n. 37 del 15 gennaio 2010, relativa agli interventi di edilizia agevolata ammessi a finanziamento per l’ambito provinciale di Cuneo, come risulta dall’allegato A alla presente determinazione;

2) di assestare i contributi concessi ai soggetti attuatori per la realizzazione degli interventi finanziati come risulta dall’allegato A alla presente determinazione, fermo restando l’importo complessivamente disponibile per l’ambito provinciale di Cuneo pari a euro 3.325.300,00. Nell’allegato A sono riportati gli interventi finanziati e i contributi concessi a favore di ciascun operatore.

L’allegato A costituisce parte integrante e sostanziale della presente determinazione e sostituisce l’allegato A approvato con la determinazione dirigenziale n. 37 del 15 gennaio 2010.

Avverso la presente determinazione è ammessa proposizione di ricorso giurisdizionale innanzi al Tribunale Amministrativo del Piemonte entro sessanta giorni dalla data di pubblicazione ovvero di ricorso straordinario al Capo dello Stato entro centoventi giorni dalla data di pubblicazione.

La presente determinazione sarà pubblicata sul B.U. della Regione Piemonte ai sensi dell’art. 61 dello Statuto e del D.P.G.R. n. 8/R/2002

Il Dirigente

Giuseppina Franzo

Allegato

Allegato "A" alla determinazione avente per oggetto: Programma Casa: 10.000 alloggi entro il 2012, secondo biennio di intervento. Assestamento della graduatoria degli interventi di edilizia agevolata. Ambito provinciale di Cuneo.

Ambito di Cuneo- interventi di edilizia agevolata

ORDINE	PROV.	COMUNE	RICHIEDENTE	INDIRIZZO	TIPO INTERV.	TOT. PUNTI	TOT. ALLOGGI	CONTRIBUTO		
								RICHIESTO CONTO CAPITALE	IMPORTO MUTUO LR 28/1976	CONCESSO CONTO CAPITALE
1	CN	FOSSANO	CASE DEL DÔI SOC. COOP.	VIA SANTA MARTA	NC	70	6	390.000,00		390.000,00
2	CN	ALBA	CO.RE.COM. S.R.L.	VIALE MASERA	NC	92	12	780.000,00		780.000,00
3	CN	CUNEO	SOCIETA' COOPERATIVA EDILIZIA FLAVIA	LOCALITA' CERIALDO - LOTTO "FG"	NC	91	12	360.000,00	840.000,00	360.000,00
4	CN	FOSSANO	SOCIETA' COOPERATIVA EDILIZIA FLAVIA	VIA SANTA MARTA	NC	89	12	360.000,00	840.000,00	360.000,00
5	CN	ALBA	CO.GE.IN. S.P.A.	VIALE MASERA	NC	89	2	130.000,00		130.000,00
6	CN	CUNEO	CONSORZIO CASA FUTURA SOC. COOP.	VIA MADONNA DEL COLLETO	NC	88	13	845.000,00		845.000,00
7	CN	MONDOVI'	COOPERATIVA EDILIZIA VENERE	VIA CUNEO - VIA ALBA COMPARTO B LOTTO B1	NC	87	9	270.000,00	630.000,00	270.000,00
8	CN	MONDOVI'	COOPERATIVA EDILIZIA VENERE	VIA CUNEO - VIA ALBA COMPARTO B LOTTO B2	NC	87	7	210.000,00	490.000,00	190.300,00
9	CN	MONDOVI'	COOPERATIVA EDILIZIA VENERE	VIA CUNEO - VIA ALBA COMPARTO C LOTTO C	NC	87	5	150.000,00	350.000,00	
10	CN	SAVIGLIANO	SOCIETA' COOPERATIVA EDILIZIA FLAVIA	STRADA SUNIGLIA	NC	87	12	360.000,00	840.000,00	
11	CN	MONDOVI'	SOCIETA' COOPERATIVA EDILIZIA FLAVIA	VIA CUNEO - VIA ALBA COMPARTO A LOTTO A3	NC	82	6	180.000,00	420.000,00	
12	CN	CUNEO	SOCIETA' COOPERATIVA EDILIZIA FLAVIA	FRAZIONE CERIALDO - VIA CITTADELLA - LOTTO "HI"	NC	81	12	360.000,00	840.000,00	
13	CN	BRA	COOPERATIVA EDILIZIA VALLI CUNEESI	VIA VISCONTI VENOSTA FRAZIONE BANDITO	NC	80	6	180.000,00	420.000,00	
14	CN	MONDOVI'	SOCIETA' COOPERATIVA EDILIZIA FLAVIA	VIA CUNEO - VIA ALBA COMPARTO A LOTTO A1-A2	NC	72	9	270.000,00	630.000,00	
15	CN	CUNEO	CO.GE.IN. S.P.A.	FRAZ. MADONNA DELL'OLMO - LOCALITA' PICCAPIETRA	NC	71	2	130.000,00		

Ambito di Cuneo - interventi di edilizia agevolata

ORDINE	PROV.	COMUNE	RICHIEDENTE	INDIRIZZO	TIPO INTERV	TOT. PUNTI	TOT. ALLOGGI	CONTRIBUTO		
								RICHIESTO CONTO CAPITALE	IMPORTO MUTUO LR 28/1976	CONCESSO CONTO CAPITALE
16	CN	SAVIGLIANO	COOPERATIVA EDILIZIA VALLI CUNEESI	VIA LEOPARDI	NC	60	8	240.000,00	560.000,00	
17	CN	SALUZZO	COOPERATIVA EDILIZIA VALLI CUNEESI	VIA REVELLO	NC	38	13	390.000,00	910.000,00	
18	CN	SALUZZO	SOCIETA' COOPERATIVA EDILIZIA FLAVIA	VIA REVELLO	NC	28	12	360.000,00	840.000,00	
19	CN	FOSSANO	ARGI IMMOBILIARE SRL	VIA CENTALLO, 79	NC	89	6	278.544,00		
20	CN	ALBA	CO.GE.IN. S.P.A.	VIALE MASERA	NC	89	6	390.000,00		
21	CN	CARAMAGNA PIEMONTE	BENITO ATZEI SOCIETA' COOPERATIVA EDILIZIA S	VIA ALICIA	NC	83	11	627.577,00		
21	CN	CARAMAGNA PIEMONTE	I LARICI SOCIETA' COOPERATIVA EDILIZIA	VIA ALICIA	NC	83	11	609.310,00		
23	CN	FOSSANO	SOCIETA' COOPERATIVA EDILIZIA LA LAVORATORI	VIA SALMOUR	NC	79	6	150.000,00	420.000,00	
24	CN	SAVIGLIANO	CO.GE.IN. S.P.A.	VIA SALUZZO	NC	77	6	316.905,00		
25	CN	FOSSANO	CASE DEL DÔI SOC. COOP.	VIA SANTA MARTA	NC	76	11	715.000,00		
26	CN	SAVIGLIANO	SOCIETA' COOPERATIVA EDILIZIA LA LAVORATORI	VIA MORMANNO	NC	72	10	250.000,00	700.000,00	
27	CN	CUNEO	CO.GE.IN. S.P.A.	FRAZ. MADONNA OLMO - LOCALITA' PICCAPIETRA	NC	71	6	390.000,00		
28	CN	FOSSANO	SOCIETA' COOPERATIVA EDILIZIA LA LAVORATORI	VIA SANTA MARTA	NC	70	6	150.000,00	420.000,00	
29	CN	CUNEO	COMUNE DI CUNEO	VIA TETTI PESIO NN. 66 - 68	REC	67	14	420.000,00	980.000,00	
30	CN	SAVIGLIANO	SOCIETA' COOPERATIVA EDILIZIA LA LAVORATORI	VIA LEOPARDI	NC	50	10	250.000,00	700.000,00	
31	CN	CUNEO	CASE DEL DÔI SOC. COOP.	VIA BAROLO	NC	42	7	455.000,00		

Ambito di Cuneo - interventi di edilizia agevolata

ORDINE	PROV.	COMUNE	RICHIEDENTE	INDIRIZZO	TIPO INTERV	TOT. PUNTI	TOT. ALLOGGI	CONTRIBUTO		
								RICHiesto CONTO CAPITALE	IMPORTO MUTUO LR 28/1976	CONCESSO CONTO CAPITALE
32	CN	SALUZZO	SOCIETA' COOPERATIVA EDILIZIA LA LAVORATORI	VIA REVELLO	NC	28	17	425.000,00	1.190.000,00	
TOTALE								11.392.336,00	13.020.000,00	3.325.300,00

L'ordine delle domande è formulato sulla base dei criteri di priorità stabiliti dalla programmazione regionale

REC Recupero
 RU Ristrutturazione urbanistica
 NC Nuova costruzione

Codice DB0803

D.D. 16 marzo 2010, n. 200

Edilizia Residenziale Pubblica "Programma casa: 10.000 alloggi entro il 2012". Secondo biennio di intervento, misura Sovvenzionata. Modifica della graduatoria e dei contributi assegnati per l'ambito provinciale di Asti.

(omissis)

IL DIRIGENTE

(omissis)

determina

- di assestare l'intervento di edilizia sovvenzionata posto al numero d'ordine 6 della graduatoria per l'Ambito di Asti del "Programma casa : 10.000 alloggi entro il 2012" secondo biennio, approvata con la determinazione dirigenziale n. 18 del 15 gennaio 2010, per la nuova costruzione di 24 alloggi localizzato nel Comune di Asti in Località Fontanino- via Rotario- Lotto 2, Ente richiedente l'Agenzia Territoriale per la Casa della Provincia di Asti con un finanziamento richiesto di euro 3.000.000,00 ed un punteggio di domanda di 46 punti a cui sono stati aggiunti ai fini della graduatoria regionale, 4 punti per il Punteggio Programma Comunale e 1 punto per il Punteggio apporto finanziario del Primo Biennio per un punteggio totale di punti 51, in un intervento con le stesse caratteristiche per cui viene richiesto il finanziamento per il solo anticipo progettazione che comporta la variazione del punteggio di domanda che assume il valore di 37 punti a cui si aggiungono ai fini della graduatoria regionale 4 punti per il Punteggio Programma Comunale e 1 punto per il Punteggio apporto finanziario del Primo Biennio, per un punteggio totale di punti 42 con la conseguente rideterminazione della posizione in graduatoria della domanda di intervento e la ridefinizione del finanziamento richiesto in euro 450.000,00, così come risulta dall'allegato "A" alla presente determinazione;

- di assestare la graduatoria del secondo biennio del "Programma Casa: 10.000 alloggi entro il 2012" approvata con determinazione dirigenziale n. 18 del 15 gennaio 2010, relativa agli interventi di edilizia sovvenzionata ammessi a finanziamento per l'ambito provinciale di Asti, così come risulta dall'allegato "A" alla presente determinazione;

- di assestare i contributi concessi ai soggetti attuatori per la realizzazione degli interventi finanziati come risulta dall'allegato "A" alla presente determinazione, fermo restando l'importo complessivamente disponibile per l'ambito provinciale di Asti pari a euro 10.555.266,00. Nell'allegato A sono riportati gli interventi finanziati e i contributi concessi a favore di ciascun operatore;

- di stabilire che per l'intervento di recupero edilizio di 8 alloggi localizzato nel Comune di Castell'Alfero in via Statale n. 171, con un finanziamento richiesto di euro 1.000.000 ed un punteggio totale pari a 41, Ente richiedente l'Agenzia Territoriale per la Casa della Provincia di Asti, a cui è concesso un finanziamento di euro 960.704,00, il termine dei diciotto mesi per l'apertura dei cantieri e l'inizio dei lavori decorre dalla data di pubblicazione del presente atto sul Bollettino Ufficiale della Regione.

L'allegato "A" costituisce parte integrante e sostanziale della presente determinazione e sostituisce l'allegato "A" approvato con la determinazione dirigenziale n. 18 del 15 gennaio 2010.

La presente determinazione sarà pubblicata sul Bollettino Ufficiale della Regione Piemonte ai sensi dell'art. 61 dello Statuto e dell'art. 16 del D.P.G.R. n. 8/R/2002.

Avverso la presente determinazione è ammessa proposizione di ricorso giurisdizionale innanzi al Tribunale Amministrativo del Piemonte entro sessanta giorni dalla data di pubblicazione ovvero di ricorso straordinario al Capo dello Stato entro centoventi giorni dalla data di pubblicazione.

Il Dirigente
Giuseppina Franco

Allegato

Allegato "A" alla determinazione avente per oggetto: Programma Casa: 10.000 alloggi entro il 2012, secondo biennio di intervento, misura Sovvenzionata. Modifica della graduatoria e dei contributi assegnati per l'ambito provinciale di Asti.

Ambito di Asti - interventi di edilizia sovvenzionata									
ORDINE	PROV.	COMUNE	RICHIEDENTE	INDIRIZZO	TIPO INTERV.	TOT. PUNTI	TOT. ALLOGGI	CONTRIBUTO	
								RICHIESTO	DOMANDA AMMESSA A COND.
1	AT	NIZZA MONFERRATO	ATC DI ASTI	VIA PIEMONTE SN	NC	75	18	1.919.507,00	1.919.507,00
2	AT	VILLANOVA D'ASTI	ATC DI ASTI	VIA TOMMASO VILLA N° 13	REC	68	8	814.588,00	814.588,00
3	AT	ASTI	COMUNE DI ASTI	LOCALITA' FONTANINO LOTTO 1, VIA ROTARIO	NC	51	36	4.104.000,00	4.104.000,00
4	AT	MONCALVO	ATC DI ASTI	LOC. VALLETTA BORGANINO	NC	76	12	1.500.000,00	1.500.000,00
5	AT	MONASTERO BORMIDA	COMUNE DI MONASTERO BORMIDA	VIA IV NOVEMBRE	NC	57	12	1.256.467,00	1.256.467,00
6	AT	CASTELL'ALFERO	ATC DI ASTI	VIA STATALE, 171	REC	41	8	1.000.000,00	960.704,00
7	AT	ASTI	ATC DI ASTI	SAN FEDELE LOTTO 3 VIA BADALIN	AP NC	47	24	450.000,00	
8	AT	ASTI	ATC DI ASTI	LOCALITÀ FONTANINO, VIA ROTARIO - LOTTO 2	AP NC	42	24	450.000,00	
9	AT	SAN DAMIANO D'ASTI	COMUNE DI SAN DAMIANO D'ASTI	VIA MARCONI, N. 5	REC	67	10	1.111.153,00	SI
TOTALE							152	12.605.715,00	10.555.266,00

L'ordine delle domande è formulato sulla base dei criteri di priorità stabiliti dalla programmazione regionale

Legenda

AA	Acquisto alloggi ultimati
REC	Recupero
RU	Ristrutturazione urbanistica
NC	Nuova costruzione
AP	Anticipo progettazione

Codice DB0803

D.D. 26 marzo 2010, n. 225

Edilizia Residenziale Pubblica "Programma casa: 10.000 alloggi entro il 2012". Secondo biennio di intervento, misura Sovvenzionata. Modifica della graduatoria e dei contributi assegnati per l'ambito provinciale di Novara.

(omissis)

IL DIRIGENTE

(omissis)

determina

- di prendere atto della volontà espressa dall'Amministrazione Comunale di Armeno con la deliberazione della Giunta Comunale n. 27 del 23 marzo 2010 di rinunciare al finanziamento di euro 836.819,00 concesso per l'intervento di recupero edilizio di 7 alloggi localizzato nel Comune di Armeno in via Omegna n. 31, con un finanziamento richiesto di euro 836.819,00 ed un punteggio totale pari a 61, Ente richiedente il Comune, posizionato al numero d'ordine 1 della graduatoria degli interventi di edilizia sovvenzionata per l'Ambito provinciale di Novara del secondo biennio di intervento del "Programma Casa: 10.000 alloggi entro il 2012", approvata con la determinazione del dirigente regionale competente n. 22 del 15 gennaio 2010;
- di revocare il finanziamento concesso di euro 836.819,00 ed annullare l'intervento richiesto di recupero edilizio di 7 alloggi localizzato nel Comune di Armeno in via Omegna n. 31, con un punteggio totale pari a 61, Ente richiedente il Comune, posizionato al numero d'ordine 1 della graduatoria degli interventi di edilizia sovvenzionata per l'Ambito provinciale di Novara del secondo biennio di intervento del "Programma Casa: 10.000 alloggi entro il 2012", approvata con la determinazione del dirigente regionale competente n. 22 del 15 gennaio 2010;
- di assestare la graduatoria del secondo biennio del "Programma Casa: 10.000 alloggi entro il 2012" approvata con determinazione dirigenziale n. 22 del 15 gennaio 2010, relativa agli interventi di edilizia sovvenzionata ammessi a finanziamento per l'ambito provinciale di Novara, così come risulta dall'allegato "A" alla presente determinazione;
- di assestare i contributi concessi ai soggetti attuatori per la realizzazione degli interventi finanziati come risulta dall'allegato "A" alla presente determinazione, fermo restando l'importo complessivamente disponibile per l'ambito provinciale di Novara pari a euro 14.749.399,00. Nell'allegato A sono riportati gli interventi finanziati e i contributi concessi a favore di ciascun operatore;
- di stabilire che per l'intervento di recupero edilizio di 6 alloggi localizzato nel Comune di Armeno in Viottolo ai Ronchi angolo via Sappa, con un finanziamento richiesto di euro 750.000,00 ed un punteggio totale pari a 31, Ente richiedente il Comune di Armeno, a cui è concesso un finanziamento di euro 687.244,00 per carenza di fondi, il termine dei diciotto mesi per l'apertura dei cantieri e l'inizio dei lavori decorre dalla data di pubblicazione del presente atto sul Bollettino Ufficiale della Regione.

L'allegato "A" costituisce parte integrante e sostanziale della presente determinazione e sostituisce l'allegato "A" approvato con la determinazione dirigenziale n. 22 del 15 gennaio 2010.

La presente determinazione sarà pubblicata sul Bollettino Ufficiale della Regione Piemonte ai sensi dell'art. 61 dello Statuto e dell'art. 16 del D.P.G.R. n. 8/R/2002.

Avverso la presente determinazione è ammessa proposizione di ricorso giurisdizionale innanzi al Tribunale Amministrativo del Piemonte entro sessanta giorni dalla data di pubblicazione ovvero di ricorso straordinario al Capo dello Stato entro centoventi giorni dalla data di pubblicazione.

Il Dirigente
Giuseppina Franco

Allegato

Allegato "A" alla determinazione avente per oggetto: Edilizia Residenziale Pubblica "Programma casa: 10.000 alloggi entro il 2012". Secondo biennio di intervento, misura Sovvenzionata. Modifica della graduatoria e dei contributi assegnati per l'ambito provinciale di Novara.

Ambito di Novara - interventi di edilizia sovvenzionata

ORDINE	PROV.	COMUNE	RICHIEDENTE	INDIRIZZO	TIPO INTERV	TOT. PUNTI	TOT. ALLOGGI	CONTRIBUTO	
								RICHIESTO	CONCESSO
1	NO	GOZZANO	ATC DI NOVARA	VIA DON GUANELLA	REC	42	9	986.092,00	986.092,00
2	NO	OLEGGIO	COMUNE DI OLEGGIO	VIA DELLA COSTITUZIONE 200	AA	48	5	625.000,00	625.000,00
3	NO	NOVARA	ATC DI NOVARA	PEEP LUMELLOGNO PIAZZA GRAMEGNA	NC	76	8	722.216,00	722.216,00
4	NO	OLEGGIO	ATC DI NOVARA	VIA SANTO STEFANO ANGOLO VIA CANTONE LANCA	NC	68	20	2.516.874,00	2.516.874,00
5	NO	SAN MAURIZIO D'OPAGLIO	ATC DI NOVARA	VIA ROCCOLO - P.I.R.U. DI NIVERATE - LOTTO N. 15	NC	53	14	1.619.141,00	1.619.141,00
6	NO	ARONA	ATC DI NOVARA	PIAZZA NAZARIO SAURO	REC	48	24	3.120.000,00	3.120.000,00
7	NO	NOVARA	ATC DI NOVARA	AREA EX FERROVIE NORD MILANO NOVARA	NC	46	30	3.722.832,00	3.722.832,00
8	NO	GOZZANO	ATC DI NOVARA	VIA DON GUANELLA	REC	37	6	750.000,00	750.000,00
9	NO	ARMENO	COMUNE DI ARMENO	VOTTOLLO AI RONCHI ANGOLO VIA SAPPA	REC	31	6	750.000,00	687.244,00
TOTALE							122	14.812.155,00	14.749.399,00

L'ordine delle domande è formulato sulla base dei criteri di priorità stabiliti dalla programmazione regionale

Legenda

AA	Acquisto alloggi ultimati
REC	Recupero
RU	Ristrutturazione urbanistica
NC	Nuova costruzione
AP	Anticipo progettazione

Codice DB0803

D.D. 9 aprile 2010, n. 240

Programma Casa: 10.000 alloggi entro il 2012, assestamento della graduatoria del secondo biennio e anticipazione assegnazione quota parte di risorse del terzo biennio. Interventi di edilizia sovvenzionata. Ambito provinciale di Alessandria.

(omissis)

IL DIRIGENTE

(omissis)

determina

1) di assestare la graduatoria del secondo biennio del “Programma Casa: 10.000 alloggi entro il 2012”, relativa agli interventi di edilizia sovvenzionata per l’ambito provinciale di Alessandria come risulta dall’allegato A alla presente determinazione, prendendo atto che per la domanda presentata dal Comune di Belforte Monferrato, cod. intervento PC2 SOV 102, ammessa a finanziamento a condizione con la determinazione dirigenziale n. 17 del 15 gennaio 2010, è stata presentata la documentazione necessaria a risolvere la condizione ai sensi della D.G.R. n. 8-13045 dell’11 gennaio 2010;

2) di individuare ai sensi della D.G.R. n. 19-13358 del 22 febbraio 2010 gli interventi di edilizia sovvenzionata da finanziare con le risorse disponibili quale anticipazione del terzo biennio del “Programma casa: 10.000 alloggi entro il 2012” per l’ambito provinciale di Alessandria, come risulta dall’allegato A alla presente determinazione;

3) di assegnare i contributi complessivamente pari a euro 2.007.707,95 ai soggetti attuatori per la realizzazione degli interventi finanziati. Nell’allegato A sono riportati gli interventi finanziati e i contributi concessi a favore di ciascun operatore;

4) di stabilire che, per gli interventi finanziati con il presente provvedimento, il nuovo termine dei diciotto mesi per l’inizio dei lavori decorre dalla data di pubblicazione della presente determinazione sul Bollettino Ufficiale della Regione Piemonte.

Le risorse assegnate con il presente provvedimento costituiscono quota parte delle risorse che saranno attribuite con la programmazione del terzo biennio del Programma casa per l’ambito provinciale di Alessandria.

L’allegato A costituisce parte integrante e sostanziale della presente determinazione.

Avverso la presente determinazione è ammessa proposizione di ricorso giurisdizionale innanzi al Tribunale Amministrativo del Piemonte entro sessanta giorni dalla data di pubblicazione ovvero di ricorso straordinario al Capo dello Stato entro centoventi giorni dalla data di pubblicazione.

La presente determinazione sarà pubblicata sul B.U. della Regione Piemonte ai sensi dell’art. 61 dello Statuto e del D.P.G.R. n. 8/R/2002

Il Dirigente

Giuseppina Franzo

Allegato

Allegato "A" alla determinazione avente per oggetto: Programma Casa: 10.000 alloggi entro il 2012, assestamento della graduatoria del secondo biennio e anticipazione assegnazione quota parte di risorse del terzo biennio. Interventi di edilizia sovvenzionata. Ambito provinciale di Alessandria.

Ambito di Alessandria - interventi di edilizia sovvenzionata										CONTRIBUTO			
ORDINE	COD INTERV	PROV.	COMUNE	RICHIEDENTE	INDIRIZZO	TIPO INTERV	TOT. PUNTI	TOT. ALLOGGI	RICHIESTO	DOMANDA AMMESSA A COND.	CONCESSO CON DD N. 17 DEL 15.01.2010	CONCESSO CON ANTICIPO 3° BIENNIO	
1	PC2 SOV 13	AL	ALESSANDRIA	ATC DI ALESSANDRIA	VIA OBERDAN 42/48 (EX VIA PIAVE)	REC	65	22	2.369.735,00		2.369.735,00		
2	PC2 SOV 14	AL	STAZZANO	COMUNE DI STAZZANO	VIA UMBERTO I N. 19	REC	65	7	715.550,00		715.550,00		
3	PC2 SOV 11	AL	CASALE MONFERRATO	ATC DI ALESSANDRIA	VIA CACCIA 68/70	REC	39	11	1.212.033,00		1.212.033,00		
4	PC2 SOV 1	AL	MOLARE	COMUNE DI MOLARE	VIA BIAGIO ZERBINO	REC	76	9	822.588,00		822.588,00		
5	PC2 SOV 2	AL	ALESSANDRIA	ATC DI ALESSANDRIA	VIA DELLA SANTA 50 - 52	AA	54	56	7.000.000,00		7.000.000,00		
6	PC2 SOV 3	AL	ALESSANDRIA	ATC DI ALESSANDRIA	SPINETTA MARENGO - VIA GAMBALERA	AA	48	12	1.500.000,00		1.500.000,00		
7	PC2 SAN 1	AL	SOLONGHELLO	COMUNE DI SOLONGHELLO	VIA ALLA STAZIONE 3	REC	77	6	588.944,00		588.944,00		
8	PC2 SOV 4	AL	SALE	COMUNE DI SALE	VIA DANTE 119	NC	76	12	1.339.049,00		1.339.049,00		
9	PC2 SOV5	AL	BORGORATTO ALESSANDRINO	COMUNE DI BORGORATTO ALESSANDRINO	VIA ALESSANDRIA	NC	73	8	834.743,00		834.743,00		
9	PC2 SOV 6	AL	BORGORATTO ALESSANDRINO	COMUNE DI BORGORATTO ALESSANDRINO	VIA ALESSANDRIA	NC	73	8	817.376,00		817.376,00		
11	PC2 SOV 7	AL	NOVI LIGURE	ATC DI ALESSANDRIA	VIALE ROMITA - LOC. BELVEDERE	NC	69	30	3.900.000,00		3.900.000,00		
12	PC2 SOV 8	AL	VALENZA	ATC DI ALESSANDRIA	VIA FALCONE	NC	66	32	4.137.462,00		3.347.426,00	790.036,00	
13	PC2 SOV 97	AL	ALESSANDRIA	ATC DI ALESSANDRIA	VIA NENNI (Z. 14)	NC AP *	65	16	2.001.363,00			300.204,45	
14	PC2 SAN 17	AL	SAN SEBASTIANO CURONE	COMUNE DI SAN SEBASTIANO CURONE	VIALE FRANCISCHELLI	NC	63	9	980.664,00				
15	PC2 SOV 98	AL	OVADA	COMUNE DI OVADA	VIA BISAGNO 1, 3, 5	REC AP *	51	8	916.450,00			137.467,50	

Ambito di Alessandria - interventi di edilizia sovvenzionata										CONTRIBUTO			
ORDINE	COD INTERV	PROV.	COMUNE	RICHIEDENTE	INDIRIZZO	TIPO INTERV	TOT. PUNTI	TOT. ALLOGGI	RICHIESTO	DOMANDA AMMESSA A COND.	CONCESSO CON DD N. 17 DEL 15.01.2010	CONCESSO CON ANTICIPO 3° BIENNIO	
16	PC2 SOV 99	AL	TORTONA	ATC DI ALESSANDRIA	STRADA VIOLA (LOTTOA)	NC AP *	50	22	2.860.000,00			429.000,00	
17	PC2 SOV 100	AL	TORTONA	ATC DI ALESSANDRIA	STRADA VIOLA (LOTTO B)	NC AP *	50	18	2.340.000,00			351.000,00	
18	PC2 SAN 18	AL	MONTECHIARO D'ACQUI	COMUNE DI MONTECHIARO D'ACQUI	VIA NAZIONALE - FRAZ. PIANA	REC	36	10	1.029.560,00				
19	PC2 SAN 19	AL	GARBAGNA	COMUNE DI GARBAGNA	VIA XXIV MARZO	REC	36	6	750.000,00				
20	PC2 SOV 102	AL	BELFORTE MONFERRATO	COMUNE DI BELFORTE MONFERRATO	VIA SAN COLOMBANO 8	REC	86	6	559.895,00				
21	PC2 SOV 103	AL	OVADA	COMUNE DI OVADA	REGIONE CARLOVINI (EX MACELLO COMUNALE)	REC	66	24	3.120.000,00	SI			
22	PC2 SOV 107	AL	ALESSANDRIA	ATC DI ALESSANDRIA	PIAZZA SANTA MARIA DI CASTELLO 10	REC	65	16	1.996.226,00	SI			
TOTALE								348	41.791.638,00		24.447.444,00	2.007.707,95	

L'ordine delle domande è formulato sulla base dei criteri di priorità stabiliti dalla programmazione regionale

Legenda

AA	Acquisto alloggi ultimati
REC	Recupero
RU	Ristrutturazione urbanistica
NC	Nuova costruzione
AP	Anticipo progettazione
*	Trasformato in AP con il presente provvedimento

Codice DB0803

D.D. 9 aprile 2010, n. 241

Programma Casa: 10.000 alloggi entro il 2012, anticipazione assegnazione quota parte di risorse del terzo biennio. Interventi di edilizia sovvenzionata. Ambito provinciale di Asti.

(omissis)

IL DIRIGENTE

(omissis)

determina

1) di individuare ai sensi della D.G.R. n. 19-13358 del 22 febbraio 2010 gli interventi di edilizia sovvenzionata da finanziare con le risorse disponibili quale anticipazione del terzo biennio del “Programma casa: 10.000 alloggi entro il 2012” per l’ambito provinciale di Asti, come risulta dall’allegato A alla presente determinazione;

2) di assegnare i contributi complessivamente pari a euro 939.296,00 ai soggetti attuatori per la realizzazione degli interventi finanziati. Nell’allegato A sono riportati gli interventi finanziati e i contributi concessi a favore di ciascun operatore;

3) di stabilire che, per gli interventi finanziati con il presente provvedimento, il nuovo termine dei diciotto mesi per l’inizio dei lavori decorre dalla data di pubblicazione della presente determinazione sul Bollettino Ufficiale della Regione Piemonte.

Le risorse assegnate con il presente provvedimento costituiscono quota parte delle risorse che saranno attribuite con la programmazione del terzo biennio del Programma casa per l’ambito provinciale di Asti.

L’allegato A costituisce parte integrante e sostanziale della presente determinazione.

Avverso la presente determinazione è ammessa proposizione di ricorso giurisdizionale innanzi al Tribunale Amministrativo del Piemonte entro sessanta giorni dalla data di pubblicazione ovvero di ricorso straordinario al Capo dello Stato entro centoventi giorni dalla data di pubblicazione.

La presente determinazione sarà pubblicata sul B.U. della Regione Piemonte ai sensi dell’art. 61 dello Statuto e del D.P.G.R. n. 8/R/2002

Il Dirigente

Giuseppina Franzo

Allegato

Allegato "A" alla determinazione avente per oggetto: Programma Casa: 10.000 alloggi entro il 2012, anticipazione assegnazione quota parte di risorse del terzo biennio. Interventi di edilizia sovvenzionata. Ambito provinciale di Asti.

Ambito di Asti - interventi di edilizia sovvenzionata

Ambito di Asti - interventi di edilizia sovvenzionata										CONTRIBUTO			
ORDINE	COD INTERV	PROV.	COMUNE	RICHIEDENTE	INDIRIZZO	TIPO INTERV	TOT. PUNTI	TOT. ALLOGGI	RICHIESTO	DOMANDA AMMESSA A COND.	CONCESSO CON DD N. 18 DEL 15.01.2010 E DD N. 200 DEL 16.03.2010	CONCESSO CON ANTICIPO 3° BIENNIO	
1	PC2 SOV 23	AT	NIZZA MONFERRATO	ATC DI ASTI	VIA PIEMONTE SN	NC	75	18	1.919.507,00		1.919.507,00		
2	PC2 SOV 21	AT	VILLANOVA D'ASTI	ATC DI ASTI	VIA TOMMASO VILLA N° 13	REC	68	8	814.588,00		814.588,00		
3	PC2 SOV 22	AT	ASTI	COMUNE DI ASTI	LOCALITA' FONTANINO LOTTO 1, VIA ROTARIO	NC	51	36	4.104.000,00		4.104.000,00		
4	PC2 SOV 9	AT	MONCALVO	ATC DI ASTI	LOC. VALLETTA BORGANINO	NC	76	12	1.500.000,00		1.500.000,00		
5	PC2 SOV 10	AT	MONASTERO BORMIDA	COMUNE DI MONASTERO BORMIDA	VIA IV NOVEMBRE	NC	57	12	1.256.467,00		1.256.467,00		
6	PC2 SOV 108	AT	CASTELL'ALFERO	ATC DI ASTI	VIA STATALE, 171	REC	41	8	1.000.000,00		960.704,00	39.296,00	
7	PC2 SOV 109	AT	ASTI	ATC DI ASTI	SAN FEDELE LOTTO 3 VIA BADALIN	NC AP	47	24	450.000,00			450.000,00	
8	PC2 SOV 12	AT	ASTI	ATC DI ASTI	LOCALITÀ FONTANINO, VIA ROTARIO - LOTTO 2	NC AP	42	24	450.000,00			450.000,00	
9	PC2 SOV 111	AT	SAN DAMIANO D'ASTI	COMUNE DI SAN DAMIANO D'ASTI	VIA MARCONI, N. 5	REC	67	10	1.111.153,00	SI			
TOTALE								152	12.605.715,00		10.555.266,00	939.296,00	

L'ordine delle domande è formulato sulla base dei criteri di priorità stabiliti dalla programmazione regionale

Legenda

AA	Acquisto alloggi ultimati
REC	Recupero
RU	Ristrutturazione urbanistica
NC	Nuova costruzione
AP	Anticipo progettazione

Codice DB0803

D.D. 9 aprile 2010, n. 242

Programma Casa: 10.000 alloggi entro il 2012, assestamento della graduatoria del secondo biennio e anticipazione assegnazione quota parte di risorse del terzo biennio. Interventi di edilizia sovvenzionata. Ambito provinciale di Cuneo.

(omissis)

IL DIRIGENTE

(omissis)

determina

1) di assestare la graduatoria del secondo biennio del “Programma Casa: 10.000 alloggi entro il 2012”, relativa agli interventi di edilizia sovvenzionata per l’ambito provinciale di Cuneo come risulta dall’allegato A alla presente determinazione, prendendo atto che per le domande presentate dal Comune di Prunetto, codice intervento PC2 SOV 118, e dall’ATC di Cuneo, codice intervento PC2 SOV 119, ammesse a finanziamento a condizione con la determinazione dirigenziale n. 20 del 15 gennaio 2010, è stata presentata la documentazione necessaria a risolvere la condizione ai sensi della D.G.R. n. 8-13045 dell’11 gennaio 2010;

2) di individuare ai sensi della D.G.R. n. 19-13358 del 22 febbraio 2010 gli interventi di edilizia sovvenzionata da finanziare con le risorse disponibili quale anticipazione del terzo biennio del “Programma casa: 10.000 alloggi entro il 2012” per l’ambito provinciale di Cuneo, come risulta dall’allegato A alla presente determinazione;

3) di assegnare i contributi complessivamente pari a euro 1.972.249,00 ai soggetti attuatori per la realizzazione degli interventi finanziati. Nell’allegato A sono riportati gli interventi finanziati e i contributi concessi a favore di ciascun operatore;

4) di stabilire che, per gli interventi finanziati con il presente provvedimento, il nuovo termine dei diciotto mesi per l’inizio dei lavori decorre dalla data di pubblicazione della presente determinazione sul Bollettino Ufficiale della Regione Piemonte.

Le risorse assegnate con il presente provvedimento costituiscono quota parte delle risorse che saranno attribuite con la programmazione del terzo biennio del Programma casa per l’ambito provinciale di Cuneo.

L’allegato A costituisce parte integrante e sostanziale della presente determinazione.

Avverso la presente determinazione è ammessa proposizione di ricorso giurisdizionale innanzi al Tribunale Amministrativo del Piemonte entro sessanta giorni dalla data di pubblicazione ovvero di ricorso straordinario al Capo dello Stato entro centoventi giorni dalla data di pubblicazione.

La presente determinazione sarà pubblicata sul B.U. della Regione Piemonte ai sensi dell’art. 61 dello Statuto e del D.P.G.R. n. 8/R/2002

Il Dirigente
Giuseppina Franzo

Allegato

Allegato "A" alla determinazione avente per oggetto: Programma Casa: 10.000 alloggi entro il 2012, assestamento della graduatoria del secondo biennio e anticipazione assegnazione quota parte di risorse del terzo biennio. Interventi di edilizia sovvenzionata. Ambito provinciale di Cuneo.

Ambito di Cuneo - interventi di edilizia sovvenzionata

ORDINE	COD INTERV	PROV.	COMUNE	RICHIEDENTE	INDIRIZZO	TIPO INTERV	TOT. PUNTI	TOT. ALL.	CONTRIBUTO			
									FINANZ. SOVVENZIONATA	DOMANDA AMMESSA A COND.	CONCESSO CON DD N. 20 DEL 15.01.2010	CONCESSO CON ANTIPO 3° BIENNIO
1	PC2 SOV 45	CN	CUNEO	COMUNE DI CUNEO	FRAZ. BORGO S. GIUSEPPE - VIA ROCCA DE BALDI	REC	72	32	3.177.713,00		3.177.713,00	
2	PC2 SAN 5	CN	VERZUOLO	COMUNE DI VERZUOLO	VIA MARCONI	NC	71	8	723.104,00		723.104,00	
3	PC2 SOV 52	CN	CUNEO	ATC DI CUNEO	VIA VECCHIA DI BORGO SAN DALMAZZO	NC	70	20	2.220.081,00		2.220.081,00	
4	PC2 SAN 3	CN	MAGLIANO ALPI	COMUNE DI MAGLIANO ALPI	VIA LANGHE N° 456	REC	66	11	1.233.867,00		1.233.867,00	
5	PC2 SAN 4	CN	SCAGNELLO	COMUNE DI SCAGNELLO	VIA CAVALLIERI DI VITTORIO VENETO	REC	56	6	780.000,00		780.000,00	
6	PC2 SOV 18	CN	ALBA	COMUNE DI ALBA	VIA IV NOVEMBRE, 14	AA	49	3	345.174,00		345.174,00	
7	PC2 SOV 19	CN	COSTIGLIOLE SALUZZO	ATC DI CUNEO	VIA VILLAFALLETTO 30/B	AA	40	6	720.000,00		720.000,00	
8	PC2 SOV 20	CN	FOSSANO	ATC DI CUNEO	VIA MELLANO	NC	85	8	854.082,00		854.082,00	
9	PC2 SOV 24	CN	FOSSANO	ATC DI CUNEO	EX FORO BOARIO	NC	80	30	3.871.998,00		3.871.998,00	
10	PC2 SOV 25	CN	MONDOVI'	ATC DI CUNEO	VIA S. ROCCHETTO - AREA CR.III-18 LOTTO 18	NC	71	15	1.791.708,00		1.791.708,00	
11	PC2 SOV 48	CN	SALUZZO	ATC DI CUNEO	VIA BARGE	NC	69	22	2.407.818,00		2.407.818,00	
12	PC2 SOV 26	CN	MONDOVI'	ATC DI CUNEO	VIA CUNEO - VIA ALBA COMPARTO B LOTTI B3 B4	NC	66	18	2.311.502,00		2.311.502,00	
13	PC2 SOV 27	CN	SALICETO	COMUNE DI SALICETO	VIA VITTORIO EMANUELE II	REC	57	8	755.056,00		755.056,00	
14	PC2 SOV 28	CN	MOIOLA	COMUNE DI MOIOLA	VIA ROMA N. 32	REC	57	8	1.040.000,00		1.040.000,00	
15	PC2 SAN 6	CN	ROCCA CIGLIE'	COMUNE DI ROCCA CIGLIE'	VIA DELLE SCUOLE N. 6	REC	55	6	703.244,00		703.244,00	
16	PC2 SOV 29	CN	SANTO STEFANO ROERO	COMUNE DI SANTO STEFANO ROERO	FRAZIONE SAN LORENZO N° 65	REC	52	22	2.750.000,00		2.750.000,00	
17	PC2 SAN 7	CN	ROCCAFORTE MONDOVI'	COMUNE DI ROCCAFORTE MONDOVI'	VIA DON MICHELE, 1	REC	50	7	910.000,00		910.000,00	
18	PC2 SOV 44	CN	SAVIGLIANO	ATC DI CUNEO	VIA LEOPARDI	NC	44	24	2.724.000,00		2.724.000,00	
19	PC2 SAN 8	CN	MONTEZEMOLO	COMUNE DI MONTEZEMOLO	FOGLIO: 6 - MAPPALE: 614	REC	33	8	1.040.000,00		1.040.000,00	

Ambito di Cuneo - interventi di edilizia sovvenzionata												
							CONTRIBUTO					
ORDINE	COD INTERV	PROV.	COMUNE	RICHIEDENTE	INDIRIZZO	TIPO INTERV	TOT. PUNTI	TOT. ALL.	FINANZ. SOVVENZIONATA	DOMANDA AMMESSA A COND.	CONCESSO CON DD N. 20 DEL 15.01.2010	CONCESSO CON ANTICIPO 3° BIENNIO
20	PC2 SAN 10	CN	CASTELLINO TANARO	COMUNE DI CASTELLINO TANARO	FRAZ. PIANTORRE N. 39	REC	30	8	918.774,00		88.120,00	830.654,00
21	PC2 SOV 112	CN	CUNEO	COMUNE DI CUNEO	LOCALITA' CERIALDO	NC AP	69	8	156.000,00			156.000,00
22	PC2 SOV 113	CN	BAGNOLO PIEMONTE	ATC DI CUNEO	FRAZIONE ROATA BOAGLIO	NC AP	33	20	390.000,00			
23	PC2 SAN 20	CN	MONDOVI'	ATC DI CUNEO	VIA ORTIGARA - AREA CR.III-20 LOTTO 2	NC AP	32	15	283.595,00			283.595,00
24	PC2 SOV 115	CN	SALUZZO	ATC DI CUNEO	VIA REVELLO	NC AP	15	36	702.000,00			702.000,00
25	PC2 SOV 32	CN	MONESIGLIO	COMUNE DI MONESIGLIO	AREA EX FILANDA	REC	71	11	1.186.000,00 SI			
26	PC2 SOV 116	CN	CASTELLETTO UZZONE	COMUNE DI CASTELLETTO UZZONE	LOC. PALAZZO	REC	76	8	959.375,00 SI			
27	PC2 SOV 118	CN	PRUNETTO	COMUNE DI PRUNETTO	VIA SAN SEBASTIANO	REC	70	12	1.560.000,00			
28	PC2 SOV 119	CN	SOMMARIVA DEL BOSCO	ATC DI CUNEO	VIA VITTORIO EMANUELE ANGOLO VIA MAZZINI	REC	69	10	1.263.258,00			
29	PC2 SOV 120	CN	DEMONTE	COMUNE DI DEMONTE	VIA CARLO PERRIER - VIA OSPEDALE	REC	66	12	1.560.000,00 SI			
30	PC2 SOV 121	CN	VOTTIGNASCO	COMUNE DI VOTTIGNASCO	VIA ROMA, 17 - 19	REC	60	6	650.470,00 SI			
TOTALE							408		39.988.819,00		30.447.467,00	1.972.249,00

L'ordine delle domande è formulato sulla base dei criteri di priorità stabiliti dalla programmazione regionale

Legenda AA Acquisto alloggi ultimati
 REC Recupero
 RU Ristrutturazione urbanistica
 NC Nuova costruzione
 AP Anticipo progettazione

Codice DB0803

D.D. 9 aprile 2010, n. 243

Programma Casa: 10.000 alloggi entro 2012, anticipazione assegnazione quota parte di risorse del terzo biennio. Interventi di edilizia sovvenzionata. Ambito provinciale di Novara.

(omissis)

IL DIRIGENTE

(omissis)

determina

1) di individuare ai sensi della D.G.R. n. 19-13358 del 22 febbraio 2010 gli interventi di edilizia sovvenzionata da finanziare con le risorse disponibili quale anticipazione del terzo biennio del “Programma casa: 10.000 alloggi entro il 2012” per l’ambito provinciale di Novara, come risulta dall’allegato A alla presente determinazione;

2) di assegnare i contributi complessivamente pari a euro 62.756,00 ai soggetti attuatori per la realizzazione degli interventi finanziati. Nell’allegato A sono riportati gli interventi finanziati e i contributi concessi a favore di ciascun operatore;

3) di stabilire che, per gli interventi finanziati con il presente provvedimento, il nuovo termine dei diciotto mesi per l’inizio dei lavori decorre dalla data di pubblicazione della presente determinazione sul Bollettino Ufficiale della Regione Piemonte.

Le risorse assegnate con il presente provvedimento costituiscono quota parte delle risorse che saranno attribuite con la programmazione del terzo biennio del Programma casa per l’ambito provinciale di Novara.

L’allegato A costituisce parte integrante e sostanziale della presente determinazione.

Avverso la presente determinazione è ammessa proposizione di ricorso giurisdizionale innanzi al Tribunale Amministrativo del Piemonte entro sessanta giorni dalla data di pubblicazione ovvero di ricorso straordinario al Capo dello Stato entro centoventi giorni dalla data di pubblicazione.

La presente determinazione sarà pubblicata sul B.U. della Regione Piemonte ai sensi dell’art. 61 dello Statuto e del D.P.G.R. n. 8/R/2002

Il Dirigente

Giuseppina Franzo

Allegato

Allegato "A" alla determinazione avente per oggetto: Programma Casa: 10.000 alloggi entro il 2012, assegnazione quota parte di risorse del terzo biennio. Interventi di edilizia sovvenzionata. Ambito provinciale di Novara.

Ambito di Novara - interventi di edilizia sovvenzionata

ORDINE	COD INTERV	PROV.	COMUNE	RICHIEDENTE	INDIRIZZO	TIPO INTERV	TOT. PUNTI	TOT. ALLOGGI	CONTRIBUTO		
									RICHIESTO	CONCESSO CON DD N. 22 DEL 15.01.2010 E DD N. 225 DEL 26.03.2010	CONCESSO CON ANTICIPO 3° BIENNIO
1	PC2 SOV 59	NO	GOZZANO	ATC DI NOVARA	VIA DON GUANELLA	REC	42	9	986.092,00	986.092,00	
2	PC2 SOV 20	NO	OLEGGIO	COMUNE DI OLEGGIO	VIA DELLA COSTITUZIONE 200	AA	48	5	625.000,00	625.000,00	
3	PC2 SOV 31	NO	NOVARA	ATC DI NOVARA	PEEP LUMELLOGNO PIAZZA GRAMEGNA	NC	76	8	722.216,00	722.216,00	
4	PC2 SOV 33	NO	OLEGGIO	ATC DI NOVARA	VIA SANTO STEFANO ANGOLO VIA CANTONE LANCA	NC	68	20	2.516.874,00	2.516.874,00	
5	PC2 SOV 34	NO	SAN MAURIZIO D'OPAGLIO	ATC DI NOVARA	VIA ROCCOLO - P.I.R.U. DI NIVERATE - LOTTO N. 15	NC	53	14	1.619.141,00	1.619.141,00	
6	PC2 SOV 35	NO	ARONA	ATC DI NOVARA	PIAZZA NAZARIO SAURO	REC	48	24	3.120.000,00	3.120.000,00	
7	PC2 SOV 36	NO	NOVARA	ATC DI NOVARA	AREA EX FERROVIE NORD MILANO NOVARA	NC	46	30	3.722.832,00	3.722.832,00	
8	PC2 SOV 37	NO	GOZZANO	ATC DI NOVARA	VIA DON GUANELLA	REC	37	6	750.000,00	750.000,00	
9	PC2 SOV 122	NO	ARMENO	COMUNE DI ARMENO	VOTTULO AI RONCHI ANGOLO VIA SAPPA	REC	31	6	750.000,00	687.244,00	62.756,00
TOTALE								122	14.812.155,00	14.749.399,00	62.756,00

L'ordine delle domande è formulato sulla base dei criteri di priorità stabiliti dalla programmazione regionale

Legenda

AA Acquisto alloggi ultimati
 REC Recupero
 RU Ristrutturazione urbanistica
 NC Nuova costruzione
 AP Anticipo progettazione

Codice DB0803

D.D. 9 aprile 2010, n. 244

Programma Casa: 10.000 alloggi entro il 2012, anticipazione assegnazione quota parte di risorse del terzo biennio. Interventi di edilizia sovvenzionata. Ambito territoriale di Torino Area Metropolitana.

(omissis)

IL DIRIGENTE

(omissis)

determina

1) di individuare ai sensi della D.G.R. n. 19-13358 del 22 febbraio 2010 gli interventi di edilizia sovvenzionata da finanziare con le risorse disponibili quale anticipazione del terzo biennio del “Programma casa: 10.000 alloggi entro il 2012” per l’ambito territoriale di Torino Area Metropolitana, come risulta dall’allegato A alla presente determinazione;

2) di assegnare i contributi complessivamente pari a euro 2.082.236,50 ai soggetti attuatori per la realizzazione degli interventi finanziati. Nell’allegato A sono riportati gli interventi finanziati e i contributi concessi a favore di ciascun operatore;

3) di stabilire che, per gli interventi finanziati con il presente provvedimento, il nuovo termine dei diciotto mesi per l’inizio dei lavori decorre dalla data di pubblicazione della presente determinazione sul Bollettino Ufficiale della Regione Piemonte.

Le risorse assegnate con il presente provvedimento costituiscono quota parte delle risorse che saranno attribuite con la programmazione del terzo biennio del Programma casa per l’ambito territoriale di Torino Area Metropolitana.

L’allegato A costituisce parte integrante e sostanziale della presente determinazione.

Avverso la presente determinazione è ammessa proposizione di ricorso giurisdizionale innanzi al Tribunale Amministrativo del Piemonte entro sessanta giorni dalla data di pubblicazione ovvero di ricorso straordinario al Capo dello Stato entro centoventi giorni dalla data di pubblicazione.

La presente determinazione sarà pubblicata sul B.U. della Regione Piemonte ai sensi dell’art. 61 dello Statuto e del D.P.G.R. n. 8/R/2002

Il Dirigente

Giuseppina Franzo

Allegato

Allegato "A" alla determinazione avente per oggetto: Programma Casa: 10.000 alloggi entro il 2012, anticipazione assegnazione quota parte di risorse del terzo biennio. Interventi di edilizia sovvenzionata. Ambito territoriale di Torino Area Metropolitana.

Ambito di Torino Area Metropolitana- interventi di edilizia sovvenzionata

ORDINE	COD INTERV	PROV.	COMUNE	RICHIEDENTE	INDIRIZZO	TIPO INTERV	TOT. PUNTI	TOT. ALL.	CONTRIBUTO			
									RICHIESTO	DOMANDA AMMESSA A COND.	CONCESSO CON DD N. 44 DEL 15.01.2010	CONCESSO CON ANTICIPO 3° BIENNIO
1	PC2 SAN 9	TO	TORINO	COMUNE DI TORINO	PIAZZA DELLA REPUBBLICA, 13	RU	70	29	3.313.250,00		3.313.250,00	
2	PC2 SOV 70	TO	TORINO	ATC DI TORINO	BORGATA VILARETTO	REC	68	24	2.724.000,00		2.724.000,00	
3	PC2 SOV 71	TO	TORINO	ATC DI TORINO	AMBITO SPINA 3 PARACCHI	RU	68	24	2.691.000,00		2.691.000,00	
4	PC2 SOV 38	TO	RIVALTA DI TORINO	ATC DI TORINO	VIA PRIMO MAGGIO	RU	68	18	2.340.000,00		2.340.000,00	
5	PC2 SOV 39	TO	NICHELINO	COMUNE DI NICHELINO	VIA PARRI N. 3,5 E 7	REC	64	48	6.240.000,00		6.240.000,00	
6	PC2 SAN 11	TO	RIVOLI	ATC DI TORINO	VIA ORSIERA	RU	62	24	3.120.000,00		3.120.000,00	
7	PC2 SOV 81	TO	VOLVERA	ATC DI TORINO	VIA SPIRITO SANTO - STRADA GERBIDI	RU	33	30	3.405.000,00		3.405.000,00	
8	PC2 SAN 12	TO	TORINO	COMUNE DI TORINO	C.SO PRINCIPE EUGENIO 26 / C.SO REGINA MARGHERITA 153 BIS	REC	21	34	3.887.013,00		3.887.013,00	
9	PC2 SOV 40	TO	TORINO	COMUNE DI TORINO	VIA CARMAGNOLA 16	AA	50	16	1.870.137,00		1.870.137,00	
10	PC2 SOV 41	TO	RIVOLI	ATC DI TORINO	VIA GATTI N. 32/A E N. 32/B	AA	46	3	360.000,00		360.000,00	
11	PC2 SOV 46	TO	SETTIMO TORINESE	ATC DI TORINO	VIA FORNACI 27/C	AA	45	1	120.000,00		120.000,00	
11	PC2 SOV 43	TO	SETTIMO TORINESE	ATC DI TORINO	VIA MEDITERRANEO 2	AA	45	1	115.058,00		115.058,00	
11	PC2 SOV 42	TO	SETTIMO TORINESE	ATC DI TORINO	VIA PACINOTTI 6	AA	45	1	120.000,00		120.000,00	
14	PC2 SOV 47	TO	TORINO	COMUNE DI TORINO	VIA CARLO NOE' N. 8	AA	44	6	720.000,00		720.000,00	
15	PC2 SOV 49	TO	TORINO	COMUNE DI TORINO	VIA DAMIANO 5	AA	43	2	250.000,00		250.000,00	

Ambito di Torino Area Metropolitana- interventi di edilizia sovvenzionata

ORDINE	COD INTERV	PROV.	COMUNE	RICHIEDENTE	INDIRIZZO	TIPO INTERV	TOT. PUNTI	TOT. ALL.	CONTRIBUTO			
									RICHIESTO	DOMANDA AMMESSA A COND.	CONCESSO CON DD N. 44 DEL 15.01.2010	CONCESSO CON ANTICIPO 3° BIENNIO
16	PC2 SOV 50	TO	ORBASSANO	ATC DI TORINO	VIA MARCONI 7	AA	42	1	120.000,00		120.000,00	
16	PC2 SOV 51	TO	ORBASSANO	ATC DI TORINO	VIA MARCONI 7	AA	42	1	106.971,00		106.971,00	
18	PC2 SOV 53	TO	CANDIOLO	ATC DI TORINO	VIA CARDUCCI 26-28-36	AA	40	3	184.088,00		184.088,00	
19	PC2 SOV 54	TO	TORINO	COMUNE DI TORINO	VIA PISACANE 31/16	AA	39	2	236.610,00		236.610,00	
20	PC2 SOV 55	TO	TORINO	ATC DI TORINO	CORSO VERCELLI N. 6	AA	39	1	72.122,00		72.122,00	
20	PC2 SOV 56	TO	TORINO	ATC DI TORINO	VIA CHIVASSO N.7	AA	39	1	120.000,00		120.000,00	
22	PC2 SOV 57	TO	TORINO	COMUNE DI TORINO	AREA VEGLIO - VIA DRUENTO, 49 LOTTO 1 SUB 2	RU	96	37	4.810.000,00		4.810.000,00	
23	PC2 SOV 60	TO	TORINO	COMUNE DI TORINO	AREA VEGLIO - VIA DRUENTO - VIA VENARIA LOTTO 2 SUB 2	RU	96	36	4.680.000,00		4.680.000,00	
24	PC2 SOV 61	TO	TORINO	COMUNE DI TORINO	AREA VEGLIO - LOTTO 3 - VIA VENARIA	RU	96	29	3.770.000,00		3.770.000,00	
25	PC2 SOV 62	TO	ORBASSANO	COMUNE DI ORBASSANO	STRADA VOLVERA INTERNO	NC	89	6	694.498,00		694.498,00	
26	PC2 SOV 63	TO	VOLVERA	COMUNE DI VOLVERA	VIA PONSATI N. 76	REC	78	8	1.040.000,00		1.040.000,00	
27	PC2 SOV 75	TO	VOLVERA	COMUNE DI VOLVERA	VIA ROMA	REC	78	6	658.465,00		658.465,00	
28	PC2 SOV 64	TO	TORINO	COMUNE DI TORINO	STRADA COMUNALE DEL VILLARETTO	NC	72	31	3.875.000,00		3.875.000,00	
29	PC2 SOV 65	TO	TORINO	COMUNE DI TORINO	STRADA COMUNALE DEL VILLARETTO	NC	72	12	1.261.973,00		1.261.973,00	
30	PC2 SAN 13	TO	TORINO	COMUNE DI TORINO	VIA VAGNONE	RU	71	29	3.770.000,00		3.770.000,00	
31	PC2 SAN 14	TO	TORINO	COMUNE DI TORINO	VIA CHAMBERY	RU	71	20	2.600.000,00		2.600.000,00	

Ambito di Torino Area Metropolitana- interventi di edilizia sovvenzionata

ORDINE	COD INTERV	PROV.	COMUNE	RICHIEDENTE	INDIRIZZO	TIPO INTERV	TOT. PUNTI	TOT. ALL.	CONTRIBUTO			
									RICHIESTO	DOMANDA AMMESSA A COND.	CONCESSO CON DD N. 44 DEL 15.01.2010	CONCESSO CON ANTICIPO 3° BIENNIO
32	PC2 SOV 66	TO	TORINO	COMUNE DI TORINO	VIA AVELLINO ANGOLO VIA CAPUA	NC	71	10	1.250.000,00		1.250.000,00	
33	PC2 SOV 67	TO	TORINO	COMUNE DI TORINO	VIA BORGO TICINO, N. 15 E 17	REC	70	6	478.277,00		478.277,00	
34	PC2 SOV 68	TO	TORINO	COMUNE DI TORINO	C.SO LOMBARDIA N. 121 E N. 123	REC	70	8	599.928,00		599.928,00	
35	PC2 SOV 69	TO	TORINO	COMUNE DI TORINO	CORSO TRAIANO	NC	68	38	4.750.000,00		4.750.000,00	
36	PC2 SOV 80	TO	VOLPIANO	ATC DI TORINO	VIA VAN GOGH/ VIA MODIGLIANI	NC	66	11	1.265.000,00		1.265.000,00	
37	PC2 SOV 84	TO	TORINO	ATC DI TORINO	VIA CORELLI - VIA TARTINI, ATS 5Q CORELLI	RU	65	24	2.748.798,00		2.748.798,00	
38	PC2 SOV 85	TO	TORINO	ATC DI TORINO	ATS 16.C CASCINA MIRAFIORI	RU	65	22	2.512.199,00		2.512.199,00	
39	PC2 SOV 76	TO	TORINO	ATC DI TORINO	VIA DELLE PERVINCHE - VIA DELLE PEONIE	RU	65	10	1.147.611,00		666.956,00	480.655,00
40	PC2 SOV 77	TO	COLLEGNO	ATC DI TORINO	VIA MESSINA - VIA LEOPARDI, COLLEGNO (TO)	RU	65	30	3.372.000,00			
41	PC2 SOV 82	TO	TORINO	ATC DI TORINO	C.SO MARCHE - ZUT 8.15 Q.RE DORA LOTTO 1	NC	65	22	2.512.199,00			
41	PC2 SOV 83	TO	TORINO	ATC DI TORINO	C.SO MARCHE ZUT 8.15 Q.RE DORA LOTTO 2	NC	65	22	2.512.199,00			
43	PC2 SAN 21	TO	LEINI'	COMUNE DI LEINI'	VIA CAVIGLIETTO	NC AP *	59	29	3.172.044,00			475.806,60
44	PC2 SAN 79	TO	MONCALIERI	COMUNE DI MONCALIERI	V.LE STAZIONE 5	REC	41	8	848.870,00			
45	PC2 SAN 78	TO	MONCALIERI	COMUNE DI MONCALIERI	VIALE DELLA STAZIONE 3	REC	41	6	639.681,00			
46	PC2 SOV 123	TO	VENARIA REALE	COMUNE DI VENARIA REALE	VIA BARBI CINTI	NC AP *	36	24	2.305.166,00			345.774,90
47	PC2 SOV 124	TO	TROFARELLO	ATC DI TORINO	VIA PIETRO NENNI	RU AP *	11	8	1.040.000,00			156.000,00

Ambito di Torino Area Metropolitana- interventi di edilizia sovvenzionata

ORDINE	COD INTERV	PROV.	COMUNE	RICHIEDENTE	INDIRIZZO	TIPO INTERV	TOT. PUNTI	TOT. ALL.	CONTRIBUTO			
									RICHIESTO	DOMANDA AMMESSA A COND.	CONCESSO CON DD N. 44 DEL 15.01.2010	CONCESSO CON ANTICIPO 3° BIENNIO
48	PC2 SOV 125	TO	GRUGLIASCO	ATC DI TORINO	VIA PALLI, VIA GIRARDI, VIA BARACCA	RU AP	61	32	624.000,00			624.000,00
49	PC2 SOV 126	TO	TORINO	COMUNE DI TORINO	VIA PERTENGO N. 17 E N. 19	RU AP	64	12	216.644,00	SI		
TOTALE								806	91.269.801,00		73.546.343,00	2.082.236,50

L'ordine delle domande è formulato sulla base dei criteri di priorità stabiliti dalla programmazione regionale

Legenda	AA	Acquisto alloggi ultimati
	REC	Recupero
	RU	Ristrutturazione urbanistica
	NC	Nuova costruzione
	AP	Anticipo progettazione
	*	Trasformato in AP con il presente provvedimento

Codice DB0803

D.D. 9 aprile 2010, n. 245

Programma Casa: 10.000 alloggi entro il 2012, anticipazione assegnazione quota parte di risorse del terzo biennio. Interventi di edilizia sovvenzionata. Ambito provinciale di Verbania.

(omissis)

IL DIRIGENTE

(omissis)

determina

1) di individuare ai sensi della D.G.R. n. 19-13358 del 22 febbraio 2010 gli interventi di edilizia sovvenzionata da finanziare con le risorse disponibili quale anticipazione del terzo biennio del “Programma casa: 10.000 alloggi entro il 2012” per l’ambito provinciale di Verbania, come risulta dall’allegato A alla presente determinazione;

2) di assegnare i contributi complessivamente pari a euro 1.644.676,00 ai soggetti attuatori per la realizzazione degli interventi finanziati. Nell’allegato A sono riportati gli interventi finanziati e i contributi concessi a favore di ciascun operatore;

3) di stabilire che, per gli interventi finanziati con il presente provvedimento, il nuovo termine dei diciotto mesi per l’inizio dei lavori decorre dalla data di pubblicazione della presente determinazione sul Bollettino Ufficiale della Regione Piemonte.

Le risorse assegnate con il presente provvedimento costituiscono quota parte delle risorse che saranno attribuite con la programmazione del terzo biennio del Programma casa per l’ambito provinciale di Verbania.

L’allegato A costituisce parte integrante e sostanziale della presente determinazione.

Avverso la presente determinazione è ammessa proposizione di ricorso giurisdizionale innanzi al Tribunale Amministrativo del Piemonte entro sessanta giorni dalla data di pubblicazione ovvero di ricorso straordinario al Capo dello Stato entro centoventi giorni dalla data di pubblicazione.

La presente determinazione sarà pubblicata sul B.U. della Regione Piemonte ai sensi dell’art. 61 dello Statuto e del D.P.G.R. n. 8/R/2002

Il Dirigente

Giuseppina Franzo

Allegato

Allegato "A" alla determinazione avente per oggetto: Programma Casa: 10.000 alloggi entro il 2012, anticipazione quota parte di risorse del terzo biennio. Interventi di edilizia sovvenzionata. Ambito provinciale di Verbania

Ambito Verbania - interventi di edilizia sovvenzionata

ORDINE	COD INTERV	PROV.	COMUNE	RICHIEDENTE	INDIRIZZO	TIPO INTERV	TOT. PUNTI	TOT. ALLOGGI	CONTRIBUTO		
									RICHIESTO	CONCESSO CON DD N. 24 DEL 15.01.2010	CONCESSO CON ANTICIPO 3° BIENNIO
1	PC2 SOV 117	VB	DOMODOSSOLA	COMUNE DI DOMODOSSOLA	VIA MAURO 4	REC	70	6	545.816,00	545.816,00	
2	PC2 SOV 104	VB	VERBANIA	COMUNE DI VERBANIA	VIA S. CARLO/ P.ZZA GARIBOLDI VERBANIA PALLANZA	REC	65	12	643.848,00	643.848,00	
3	PC2 SOV 105	VB	VERBANIA	COMUNE DI VERBANIA	PIAZZALE ARTIGIANI VERBANIA TROBASO	REC	60	12	1.012.971,00	1.012.971,00	
4	PC2 SOV 106	VB	VOGOGNA	ATC DI NOVARA	VIA SAN CARLO	REC	60	10	985.177,00	985.177,00	
5	PC2 SOV 89	VB	OMEGNA	ATC DI NOVARA	LOCALITÀ STRONA	NC	47	28	3.238.282,00	3.238.282,00	
6	PC2 SOV 90	VB	OMEGNA	ATC DI NOVARA	PIAZZA VITTORIO VENETO	REC	39	8	1.000.000,00	1.000.000,00	
7	PC2 SOV 91	VB	VERBANIA	COMUNE DI VERBANIA	VIA CASE NUOVE VERBANIA PALLANZA	NC	15	15	1.917.540,00	531.804,00	1.385.736,00
8	PC2 SOV 127	VB	VERBANIA	ATC DI NOVARA	VIA SIMONETTA VERBANIA INTRA	REC AP	39	7	129.664,00		129.664,00
9	PC2 SOV 128	VB	VERBANIA	ATC DI NOVARA	VIA GUGLIELMAZZI ANG VIA MAZZINI VERBANIA PALLANZA	REC AP	34	8	129.276,00		129.276,00
TOTALE								106	9.602.574,00	7.957.898,00	1.644.676,00

L'ordine delle domande è formulato sulla base dei criteri di priorità stabiliti dalla programmazione regionale

Legenda

AA	Acquisto alloggi ultimati
REC	Recupero
RU	Ristrutturazione urbanistica
NC	Nuova costruzione
AP	Anticipo progettazione

Codice DB0803

D.D. 9 aprile 2010, n. 246

Programma Casa: 10.000 alloggi entro il 2012, anticipazione assegnazione quota parte di risorse del terzo biennio. Interventi di edilizia sovvenzionata. Ambito provinciale di Vercelli.

(omissis)

IL DIRIGENTE

(omissis)

determina

1) di individuare ai sensi della D.G.R. n. 19-13358 del 22 febbraio 2010 gli interventi di edilizia sovvenzionata da finanziare con le risorse disponibili quale anticipazione del terzo biennio del “Programma casa: 10.000 alloggi entro il 2012” per l’ambito provinciale di Vercelli, come risulta dall’allegato A alla presente determinazione;

2) di assegnare i contributi complessivamente pari a euro 783.387,85 ai soggetti attuatori per la realizzazione degli interventi finanziati. Nell’allegato A sono riportati gli interventi finanziati e i contributi concessi a favore di ciascun operatore;

3) di stabilire che, per gli interventi finanziati con il presente provvedimento, il nuovo termine dei diciotto mesi per l’inizio dei lavori decorre dalla data di pubblicazione della presente determinazione sul Bollettino Ufficiale della Regione Piemonte.

Le risorse assegnate con il presente provvedimento costituiscono quota parte delle risorse che saranno attribuite con la programmazione del terzo biennio del Programma casa per l’ambito provinciale di Vercelli.

L’allegato A costituisce parte integrante e sostanziale della presente determinazione.

Avverso la presente determinazione è ammessa proposizione di ricorso giurisdizionale innanzi al Tribunale Amministrativo del Piemonte entro sessanta giorni dalla data di pubblicazione ovvero di ricorso straordinario al Capo dello Stato entro centoventi giorni dalla data di pubblicazione.

La presente determinazione sarà pubblicata sul B.U. della Regione Piemonte ai sensi dell’art. 61 dello Statuto e del D.P.G.R. n. 8/R/2002

Il Dirigente

Giuseppina Franzo

Allegato

Allegato "A" alla determinazione avente per oggetto: Programma Casa: 10.000 alloggi entro il 2012, anticipazione assegnazione quota parte di risorse del terzo biennio. Interventi di edilizia sovvenzionata. Ambito provinciale di Vercelli.

Ambito di Vercelli - interventi di edilizia sovvenzionata

ORDINE	COD INTERV	PROV.	COMUNE	RICHIEDENTE	INDIRIZZO	TIPO INTERV	TOT. PUNTI	TOT. ALLOGGI	CONTRIBUTO		
									RICHIESTO	CONCESSO CON DD N. 25 DEL 15.01.2010	CONCESSO CON ANTICIPO 3° BIENNIO
1	PC2 SOV 114	VC	VERCELLI	COMUNE DI VERCELLI	CORSO DE REGE 35/39	REC	78	8	864.616,00	864.616,00	
2	PC2 SOV 110	VC	VERCELLI	ATC DI VERCELLI	VIA LEONCAVALLO	NC	53	21	2.525.000,00	2.525.000,00	
3	PC2 SOV 92	VC	CIGLIANO	COMUNE DI CIGLIANO	VIA SAN FRANCESCO	REC	57	18	2.339.691,00	2.339.691,00	
4	PC2 SOV 93	VC	BORGOSIESA	COMUNE DI BORGOSIESA	FRAZ. ARANCO, VIA DELLE FONTANE N. 68	REC	57	15	1.718.199,00	1.718.199,00	
5	PC2 SOV 95	VC	CRESCENTINO	ATC DI VERCELLI	FOGLIO: 21; MAPPALE: 68 - 231	REC	50	9	1.125.000,00	1.125.000,00	
6	PC2 SOV 96	VC	VERCELLI	ATC DI VERCELLI	VIA CERVINO 6	REC	43	7	788.759,00	688.575,00	100.184,00
7	PC2 SOV 129	VC	VERCELLI	ATC DI VERCELLI	VIA CARENGO 91 - LOTTO A	REC AP *	13	16	1.985.299,00		297.794,85
8	PC2 SOV 130	VC	VERCELLI	ATC DI VERCELLI	VIA CARENGO 91	REC AP	7	22	385.409,00		385.409,00
TOTALE								116	11.731.973,00	9.261.081,00	783.387,85

L'ordine delle domande è formulato sulla base dei criteri di priorità stabiliti dalla programmazione regionale

Legenda

- AA Acquisto alloggi ultimati
- REC Recupero
- RU Ristrutturazione urbanistica
- NC Nuova costruzione
- AP Anticipo progettazione
- * Trasformato in AP con il presente provvedimento

Codice DB0803

D.D. 13 aprile 2010, n. 250

Programma Casa: 10.000 alloggi entro il 2012, anticipazione assegnazione quota parte di risorse del terzo biennio. Interventi di edilizia agevolata. Ambito provinciale di Alessandria.

(omissis)

IL DIRIGENTE

(omissis)

determina

1) di individuare ai sensi della D.G.R. n. 19-13358 del 22 febbraio 2010 gli interventi di edilizia agevolata da finanziare con le risorse disponibili quale anticipazione del terzo biennio del “Programma casa: 10.000 alloggi entro il 2012” per l’ambito provinciale di Alessandria, come risulta dall’allegato A alla presente determinazione;

2) di assegnare i contributi complessivamente pari a euro 367.136,00 ai soggetti attuatori per la realizzazione degli interventi finanziati. Nell’allegato A sono riportati gli interventi finanziati e i contributi concessi a favore di ciascun operatore;

3) di stabilire che, per gli interventi finanziati con il presente provvedimento, il nuovo termine dei diciotto mesi per l’inizio dei lavori decorre dalla data di pubblicazione della presente determinazione sul Bollettino Ufficiale della Regione Piemonte.

Le risorse assegnate con il presente provvedimento costituiscono quota parte delle risorse che saranno attribuite con la programmazione del terzo biennio del Programma casa per l’ambito provinciale di Alessandria.

L’allegato A costituisce parte integrante e sostanziale della presente determinazione.

Avverso la presente determinazione è ammessa proposizione di ricorso giurisdizionale innanzi al Tribunale Amministrativo del Piemonte entro sessanta giorni dalla data di pubblicazione ovvero di ricorso straordinario al Capo dello Stato entro centoventi giorni dalla data di pubblicazione.

La presente determinazione sarà pubblicata sul B.U. della Regione Piemonte ai sensi dell’art. 61 dello Statuto e del D.P.G.R. n. 8/R/2002

Il Dirigente

Giuseppina Franzo

Allegato

Allegato "A" alla determinazione avente per oggetto: Programma Casa: 10.000 alloggi entro il 2012, anticipazione assegnazione quota parte di risorse del terzo biennio. Interventi di edilizia agevolata. Ambito provinciale di Alessandria.

Ambito di Alessandria - interventi di edilizia agevolata													
							CONTRIBUTO						
ORDINE	COD INTERV	PROV.	COMUNE	RICHIEDENTE	INDIRIZZO	TIPO INTERV	TOT. PUNTI	TOT. ALLOGGI	RICHIESTO CONTO CAPITALE	IMPORTO MUTUO LR 28/1976	DOMANDA AMMESSA A COND.	CONCESSO CONTO CAPITALE CON DD N. 34 DEL 15.01.2010	CONCESSO CONTO CAPITALE CON ANTICIPO 3° BIENNIO
1	PC2 AGE 2	AL	ALESSANDRIA	GIULIA SOC. COOP.	ZONA R14 - EX LOTTO 58	NC	86	16	960.000,00			960.000,00	
2	PC2 AGE 3	AL	CAMINO	COMUNE DI CAMINO	VIA ROMA 4	REC	76	7	210.000,00	490.000,00		210.000,00	
3	PC2 AGE 1 - A	AL	ALESSANDRIA	BI.TRE SRL	VIA LUMELLI ANGOLO VIA DELLE ORFANELLE	REC	99	11	668.948,00			668.948,00	
4	PC2 AGE 4 - A	AL	ALESSANDRIA	COOPERATIVA EDILIZIA VERBENA	VIA DELLA MOISA	NC	86	8	385.823,00			385.823,00	
5	PC2 AGE 5	AL	ALESSANDRIA	UNI-C.A.P.I. SOC. COOP.	VIA PARINI ANGOLO VIA UMBERTO GIORDANO	NC	84	12	780.000,00			780.000,00	
5	PC2 AGE 6	AL	ALESSANDRIA	UNI-C.A.P.I. SOC. COOP.	VIA PARINI ANGOLO VIA UMBERTO GIORDANO	NC	84	12	780.000,00			780.000,00	
7	PC2 AAN 2	AL	ALESSANDRIA	SCIACCA COSTRUZIONI EDILI S.R.L.	VIA PASCOLI 3/5	NC	81	6	354.527,00			354.527,00	
8	PC2 AGE 8	AL	ALESSANDRIA	UNI-C.A.P.I. SOC. COOP.	VIA PARINI ANGOLO VIA UMBERTO GIORDANO	NC	79	8	520.000,00			520.000,00	
9	PC2 AAN 3	AL	ALESSANDRIA	EDIL HOUSE S.R.L.	VIA MARTORELLI	NC	79	6	360.000,00			360.000,00	
10	PC2 AAN 7	AL	NOVI LIGURE	COMUNE DI NOVI LIGURE	VIA F. CAVALLOTTI 49	REC	67	3	148.475,00			148.475,00	
11	PC2 AGE 37 - A	AL	CASALE MONFERRATO	COOPERATIVA EDILIZIA GINESTRA	VIA OGGERO	NC	66	6	360.000,00			360.000,00	
12	PC2 AGE 38 - A	AL	ALESSANDRIA	COOPERATIVA EDILIZIA SAN ROCCO	VIA LEVATA 56 SPINETTA MARENGO	RU	65	12	360.000,00	840.000,00		360.000,00	
13	PC2 AGE 39 - A	AL	ALESSANDRIA	ALPE FUTURA S.R.L.	FRAZIONE SAN GIULIANO NUOVO	NC	60	12	780.000,00			412.864,00	367.136,00
14	PC2 AGE 88	AL	TORTONA	REAL DUE EMME S.R.L.	VIA CUNIOLO	NC	88	18	905.777,00				
15	PC2 AGE 90	AL	ALESSANDRIA	GIORGIA SOC. COOP.	CORSO ACQUI	NC	84	18	1.170.000,00				
15	PC2 AGE 89	AL	ALESSANDRIA	VIGILI DEL FUOCO II SOC. COOP.	CORSO ACQUI	NC	84	18	1.170.000,00				

Ambito di Alessandria - interventi di edilizia agevolata

ORDINE	COD INTERV	PROV.	COMUNE	RICHIEDENTE	INDIRIZZO	TIPO INTERV	TOT. PUNTI	TOT. ALLOGGI	CONTRIBUTO				
									RICHIESTO CONTO CAPITALE	IMPORTO MUTUO LR 28/1976	DOMANDA AMMESSA A COND.	CONCESSO CONTO CAPITALE CON DD N. 34 DEL 15.01.2010	CONCESSO CONTO CAPITALE CON ANTICIPO 3° BIENNIO
17	PC2 AGE 91	AL	ACQUI TERME	METACASA SOC. COOP.	SAN DEFENDENTE	NC	81	18	1.170.000,00				
18	PC2 AGE 92	AL	CASALE MONFERRATO	GIULIA SOC. COOP.	AREA EX PIEMONTESE-LOTTO N 1	NC	75	16	960.000,00				
19	PC2 AGE 93	AL	SAN SEBASTIANO CURONE	LERTA E C. S.R.L.	VIA DEL PALAZZO	REC	74	8	477.438,00				
20	PC2 AGE 94	AL	ALESSANDRIA	FIRMITAS S.R.L.	VIA A.MORO - VIA EINAUDI - ZONA SCALO D4	NC	45	14	574.846,00				
21	PC2 AGE 40 - A	AL	ACQUI TERME	COOPERATIVA EDILIZIA VERBENA	VIA ROMITA	REC	72	6	390.000,00		SI		
TOTALE								235	13.485.834,00	1.330.000,00		6.300.637,00	367.136,00

L'ordine delle domande è formulato sulla base dei criteri di priorità stabiliti dalla programmazione regionale

REC Recupero

RU Ristrutturazione urbanistica

NC Nuova costruzione

Codice DB0803

D.D. 13 aprile 2010, n. 251

Programma Casa: 10.000 alloggi entro il 2012, assestamento della graduatoria delle domande presente per il secondo biennio e anticipazione assegnazione quota parte di risorse del terzo biennio. Interventi di edilizia agevolata. Ambito provinciale di Asti.

(omissis)

IL DIRIGENTE

(omissis)

determina

1) di assestare la graduatoria delle domande presentate per il secondo biennio del “Programma casa: 10.000 alloggi entro il 2012” relative agli interventi di edilizia agevolata per l’ambito provinciale di Asti approvata con la determinazione dirigenziale n. 35 del 15 gennaio 2010 inserendo le domande presentate dalla Società Alma Ingegneria S.r.l. con sede legale in Asti, viale Partigiani n. 17, come risulta dall’allegato A alla presente determinazione;

2) di individuare ai sensi della D.G.R. n. 19-13358 del 22 febbraio 2010 gli interventi di edilizia agevolata da finanziare con le risorse disponibili quale anticipazione del terzo biennio del “Programma casa: 10.000 alloggi entro il 2012” per l’ambito provinciale di Asti, come risulta dall’allegato A alla presente determinazione;

3) di assegnare i contributi complessivamente pari a euro 170.000,00 ai soggetti attuatori per la realizzazione degli interventi finanziati. Nell’allegato A sono riportati gli interventi finanziati e i contributi concessi a favore di ciascun operatore;

4) di stabilire che, per gli interventi finanziati con il presente provvedimento, il nuovo termine dei diciotto mesi per l’inizio dei lavori decorre dalla data di pubblicazione della presente determinazione sul Bollettino Ufficiale della Regione Piemonte.

Le risorse assegnate con il presente provvedimento costituiscono quota parte delle risorse che saranno attribuite con la programmazione del terzo biennio del Programma casa per l’ambito provinciale di Asti.

L’allegato A costituisce parte integrante e sostanziale della presente determinazione.

Avverso la presente determinazione è ammessa proposizione di ricorso giurisdizionale innanzi al Tribunale Amministrativo del Piemonte entro sessanta giorni dalla data di pubblicazione ovvero di ricorso straordinario al Capo dello Stato entro centoventi giorni dalla data di pubblicazione.

La presente determinazione sarà pubblicata sul B.U. della Regione Piemonte ai sensi dell’art. 61 dello Statuto e del D.P.G.R. n. 8/R/2002

Il Dirigente
Giuseppina Franzo

Allegato

Allegato "A" alla determinazione avente per oggetto: Programma Casa: 10.000 alloggi entro il 2012, assestamento della graduatoria del secondo biennio e anticipazione assegnazione quota parte di risorse del terzo biennio. Interventi di edilizia agevolata. Ambito provinciale di Asti.

Ambito di Asti- interventi di edilizia agevolata

ORDINE	COD INTERV	PROV.	COMUNE	RICHIEDENTE	INDIRIZZO	TIPO INTERV	TOT. PUNTI	TOT. ALLOGGI	RICHIESTO CONTO CAPITALE	IMPORTO MUTUO LR 28/1976	AMMESSE A COND.	CONCESSO CONTO CAPITALE CON DD N. 35 DEL 15.01.2010	CONCESSO CONTO CAPITALE CON ANTICIPO 3° BIENNIO
1	PC2 AGE 9	AT	ASTI	CO.P.E.A. ASTI	P.P. EX PIAZZA D'ARMI - LOTTO 1BA	NC	83	13	845.000,00			845.000,00	
2	PC2 AGE 10	AT	ASTI	COSTRUZIONI EDILI LAVORATORI ASTIGIANI (C.E.L.A.)	P.P. EX PIAZZA D'ARMI - LOTTO 1CA	NC	68	9	585.000,00			415.000,00	170.000,00
3	PC2 AGE 41 - A	AT	ASTI	IN COOP.CASA	P.P. PIAZZA D'ARMI - LOTTO B SUB 1/B	NC	60	11	330.000,00	770.000,00			
4	PC2 AGE 95 - A	AT	BERZANO DI SAN PIETRO	CASANSIEME L.E.L. SOC. COOP.	FOGLIO: 4; MAPPALE: 659 - 749	NC	77	18	1.170.000,00				
5	PC2 AGE 96	AT	INCISA SCAPACCINO	LOGI SNC DI GIOLITO PIETRO	PIAZZA CANTINA SOCIALE N.1	REC	72	18	664.585,00				
6	PC2 AGE 97	AT	NIZZA MONFERRATO	MALTA COSTRUZIONI SRL	VIA CESARE BATTISTI, 53 - VIA VITTORIO VENETO, 2	RU	65	18	729.139,00				
7	PC2 AGE 151	AT	ASTI	ALMA INGEGNERIA S.R.L.	FRAZIONE REVIGNANO - STRADA STATALE ASTI TORINO N. 150	REC	64	6	362.891,00				
8	PC2 AGE 98	AT	NIZZA MONFERRATO	GIULIA SOC. COOP.	STRADA PER ACQUI - ZONA TR1	NC	52	16	960.000,00				
9	PC2 AAN 4	AT	ASTI	ALMA INGEGNERIA S.R.L.	VIA CARDUCCI 83	REC	39	9	531.041,00		SI		
							TOTALE	109	6.177.656,00	770.000,00		1.260.000,00	170.000,00

L'ordine delle domande è formulato sulla base dei criteri di priorità stabiliti dalla programmazione regionale

Legenda

REC Recupero
RU Ristrutturazione urbanistica
NC Nuova costruzione

Codice DB0803

D.D. 13 aprile 2010, n. 252

Programma Casa: 10.000 alloggi entro il 2012, anticipazione assegnazione quota parte di risorse del terzo biennio. Interventi di edilizia agevolata. Ambito provinciale di Biella.

(omissis)

IL DIRIGENTE

(omissis)

determina

1) di individuare ai sensi della D.G.R. n. 19-13358 del 22 febbraio 2010 gli interventi di edilizia agevolata da finanziare con le risorse disponibili quale anticipazione del terzo biennio del “Programma casa: 10.000 alloggi entro il 2012” per l’ambito provinciale di Biella, come risulta dall’allegato A alla presente determinazione;

2) di assegnare i contributi complessivamente pari a euro 463.800,00 ai soggetti attuatori per la realizzazione degli interventi finanziati. Nell’allegato A sono riportati gli interventi finanziati e i contributi concessi a favore di ciascun operatore;

3) di stabilire che, per gli interventi finanziati con il presente provvedimento, il nuovo termine dei diciotto mesi per l’inizio dei lavori decorre dalla data di pubblicazione della presente determinazione sul Bollettino Ufficiale della Regione Piemonte.

Le risorse assegnate con il presente provvedimento costituiscono quota parte delle risorse che saranno attribuite con la programmazione del terzo biennio del Programma casa per l’ambito provinciale di Biella.

L’allegato A costituisce parte integrante e sostanziale della presente determinazione.

Avverso la presente determinazione è ammessa proposizione di ricorso giurisdizionale innanzi al Tribunale Amministrativo del Piemonte entro sessanta giorni dalla data di pubblicazione ovvero di ricorso straordinario al Capo dello Stato entro centoventi giorni dalla data di pubblicazione.

La presente determinazione sarà pubblicata sul B.U. della Regione Piemonte ai sensi dell’art. 61 dello Statuto e del D.P.G.R. n. 8/R/2002

Il Dirigente

Giuseppina Franzo

Allegato

Allegato "A" alla determinazione avente per oggetto: Programma Casa: 10.000 alloggi entro il 2012, anticipazione assegnazione quota parte di risorse del terzo biennio. Interventi di edilizia agevolata. Ambito provinciale di Biella.

Ambito di Biella- interventi di edilizia agevolata

ORDINE	COD INTERV	PROV.	COMUNE	RICHIEDENTE	INDIRIZZO	TIPO INTERV	TOT. PUNTI	TOT. ALLOGGI	CONTRIBUTO			
									RICHIESTO CONTO CAPITALE	IMPORTO MUTUO LR 28/1976	CONCESSO CONTO CAPITALE DD N. 36 DEL 15.01.2010	CONCESSO CONTO CAPITALE CON ANTICIPO 3° BIENNIO
1	PC2 AGE 11 - A	BI	BIELLA	COOPERATIVA EDILIZIA MILENA	STRADA OROPA - COSSILA SAN GIOVANNI	REC	79	12	780.000,00		780.000,00	
2	PC2 AGE 12 - A	BI	BIELLA	VERCELLI 2001 SOC. COOP.	STRADA OROPA - COSSILA SAN GIOVANNI	REC	79	3	195.000,00		195.000,00	
3	PC2 AGE 7 - A	BI	VIGLIANO BIELLESE	BENI IMMOBILI S.R.L.	VIA MAZZIA	NC	69	8	480.000,00		16.200,00	463.800,00
4	PC2 AGE 99	BI	CERRIONE	EDIFICATRICE UNO SOC. COOP.	FRAZIONE VERGASCO	NC	45	12	780.000,00			
TOTALE								35	2.235.000,00	0,00	991.200,00	463.800,00

L'ordine delle domande è formulato sulla base dei criteri di priorità stabiliti dalla programmazione regionale

REC Recupero
 RU Ristrutturazione urbanistica
 NC Nuova costruzione

Codice DB0803

D.D. 13 aprile 2010, n. 253

Programma Casa: 10.000 alloggi entro il 2012, anticipazione assegnazione quota parte di risorse del terzo biennio. Interventi di edilizia agevolata. Ambito provinciale di Novara.

(omissis)

IL DIRIGENTE

(omissis)

determina

1) di individuare ai sensi della D.G.R. n. 19-13358 del 22 febbraio 2010 gli interventi di edilizia agevolata da finanziare con le risorse disponibili quale anticipazione del terzo biennio del “Programma casa: 10.000 alloggi entro il 2012” per l’ambito provinciale di Novara, come risulta dall’allegato A alla presente determinazione;

2) di assegnare i contributi complessivamente pari a euro 464.050,55 ai soggetti attuatori per la realizzazione degli interventi finanziati. Nell’allegato A sono riportati gli interventi finanziati e i contributi concessi a favore di ciascun operatore;

3) di stabilire che, per gli interventi finanziati con il presente provvedimento, il nuovo termine dei diciotto mesi per l’inizio dei lavori decorre dalla data di pubblicazione della presente determinazione sul Bollettino Ufficiale della Regione Piemonte.

Le risorse assegnate con il presente provvedimento costituiscono quota parte delle risorse che saranno attribuite con la programmazione del terzo biennio del Programma casa per l’ambito provinciale di Novara.

L’allegato A costituisce parte integrante e sostanziale della presente determinazione.

Avverso la presente determinazione è ammessa proposizione di ricorso giurisdizionale innanzi al Tribunale Amministrativo del Piemonte entro sessanta giorni dalla data di pubblicazione ovvero di ricorso straordinario al Capo dello Stato entro centoventi giorni dalla data di pubblicazione.

La presente determinazione sarà pubblicata sul B.U. della Regione Piemonte ai sensi dell’art. 61 dello Statuto e del D.P.G.R. n. 8/R/2002

Il Dirigente

Giuseppina Franzo

Allegato

Allegato "A" alla determinazione avente per oggetto: Programma Casa: 10.000 alloggi entro il 2012, anticipazione assegnazione quota parte di risorse del terzo biennio. Interventi di edilizia agevolata. Ambito provinciale di Novara.

Ambito di Novara - interventi di edilizia agevolata										CONTRIBUTO			
ORDINE	COD INTERV	PROV.	COMUNE	RICHIEDENTE	INDIRIZZO	TIPO INTERV	TOT. PUNTI	TOT. ALLOGGI	RICHIESTO CONTO CAPITALE	IMPORTO MUTUO LR 28/1976	CONCESSO CONTO CAPITALE CON DD N. 38 DEL 15.01.2010	CONCESSO CONTO CAPITALE CON ANTICIPO 3° BIENNIO	
1	PC2 AGE 19	NO	NOVARA	EDIFICATRICE UNO SOC. COOP.	VIA GORIZIA NOVARA	NC	77	12	780.000,00		780.000,00		
2	PC2 AGE 81	NO	OLEGGIO	EDIFICATRICE UNO SOC. COOP.	PEEP VIA LANCA LOTTO A	NC	84	15	787.640,55		787.640,55		
3	PC2 AGE 17 - A	NO	NOVARA	VERCELLI 2001 SOC. COOP.	PEEP EST VIA PIANCA NOVARA	REC	97	12	778.289,00		538.293,45	239.995,55	
4	PC2 AGE 18	NO	NOVARA	IMPRESA E.BUFFONI & C. s.r.l	PPE RIZZOTTAGLIA VIA BERNINI - VIA VANVITELLI	NC	80	4	224.055,00			224.055,00	
5	PC2 AGE 114	NO	NOVARA	CODELFA S.P.A.	VIA DELLA RIOTTA	NC	92	18	1.080.000,00				
6	PC2 AGE 115	NO	PELLA	SOCIETA' COOP FORZE DELL'ORDINE ASSOCIATE	VIA DEL TORCHIO FRAZIONE ALZO	NC	83	6	297.561,00				
7	PC2 AGE 117 - A	NO	SAN MAURIZIO D'OPAGLIO	SOCIETA' COOPERATIVA L'ORIZZONTE	VIA ROCCOLO - P.I.R.U. DI NIVERATE - LOTTO N. 18	NC	74	11	330.000,00	770.000,00			
7	PC2 AGE 116 - A	NO	SAN MAURIZIO D'OPAGLIO	SOCIETA' COOPERATIVA ROSELLA	VIA ROCCOLO - P.I.R.U. DI NIVERATE - LOTTO N. 19	NC	74	11	330.000,00	770.000,00			
9	PC2 AGE 118 - A	NO	SAN MAURIZIO D'OPAGLIO	SOTERA SOC. COOP.	VIA ROCCOLO - P.I.R.U. DI NIVERATE - LOTTO N. 17	NC	74	9	270.000,00	630.000,00			
TOTALE								98	4.877.545,55	2.170.000,00	2.105.934,00	464.050,55	

L'ordine delle domande è formulato sulla base dei criteri di priorità stabiliti dalla programmazione regionale

REC Recupero
RU Ristrutturazione urbanistica
NC Nuova costruzione

Codice DB0803

D.D. 13 aprile 2010, n. 254

Programma Casa: 10.000 alloggi entro il 2012, anticipazione assegnazione quota parte di risorse del terzo biennio. Interventi di edilizia agevolata. Ambito territoriale di Torino Resto della Provincia.

(omissis)

IL DIRIGENTE

(omissis)

determina

1) di individuare ai sensi della D.G.R. n. 19-13358 del 22 febbraio 2010 gli interventi di edilizia agevolata da finanziare con le risorse disponibili quale anticipazione del terzo biennio del “Programma casa: 10.000 alloggi entro il 2012” per l’ambito territoriale di Torino Resto della Provincia, come risulta dall’allegato A alla presente determinazione;

2) di assegnare i contributi complessivamente pari a euro 540.039,44 ai soggetti attuatori per la realizzazione degli interventi finanziati. Nell’allegato A sono riportati gli interventi finanziati e i contributi concessi a favore di ciascun operatore;

3) di stabilire che, per gli interventi finanziati con il presente provvedimento, il nuovo termine dei diciotto mesi per l’inizio dei lavori decorre dalla data di pubblicazione della presente determinazione sul Bollettino Ufficiale della Regione Piemonte.

Le risorse assegnate con il presente provvedimento costituiscono quota parte delle risorse che saranno attribuite con la programmazione del terzo biennio del Programma casa per l’ambito territoriale di Torino Resto della Provincia.

L’allegato A costituisce parte integrante e sostanziale della presente determinazione.

Avverso la presente determinazione è ammessa proposizione di ricorso giurisdizionale innanzi al Tribunale Amministrativo del Piemonte entro sessanta giorni dalla data di pubblicazione ovvero di ricorso straordinario al Capo dello Stato entro centoventi giorni dalla data di pubblicazione.

La presente determinazione sarà pubblicata sul B.U. della Regione Piemonte ai sensi dell’art. 61 dello Statuto e del D.P.G.R. n. 8/R/2002

Il Dirigente

Giuseppina Franzo

Allegato

Allegato "A" alla determinazione avente per oggetto: Programma Casa: 10.000 alloggi entro il 2012, anticipazione assegnazione quota parte di risorse del terzo biennio. Interventi di edilizia agevolata. Ambito territoriale di Torino Resto della Provincia.

Ambito di Torino Resto della Provincia - interventi di edilizia agevolata													CONTRIBUTO				
ORDINE	COD INTERV	PROV.	COMUNE	RICHIEDENTE	INDIRIZZO	TIPO INTERV	TOT. PUNTI	TOT. ALLOGGI	RICHIESTO CONTO CAPITALE	IMPORTO MUTUO LR 28/1976	DOMANDA AMMESSA A COND.	CONCESSO CONTO CAPITALE CON DD N. 40 DEL 15.01.2010	CONCESSO CONTO CAPITALE CON ANTICIPO 3° BIENNIO				
1	PC2 AGE 83	TO	CHIVASSO	SAN GIOVANNI 92 SOC. COOP.	VIA BERRUTI	RU	79	12	295.439,44	120.000,00		295.439,44					
2	PC2 AGE 31 - A	TO	CARMAGNOLA	GIUSEPPE DI VITTORIO SOC. COOP.	VIA VALPERGA - PEC SUE 51B - LOTTO 5	NC	105	14	811.967,00			811.967,00					
2	PC2 AGE 32 - A	TO	CARMAGNOLA	GIUSEPPE DI VITTORIO SOC. COOP.	VIA VALPERGA - PEC SUE 51B - LOTTO 2	NC	105	14	811.967,00			811.967,00					
4	PC2 AGE 33 - A	TO	CHIVASSO	CASANSIEME L.E.L. SOC. COOP.	VIA BERRUTI	RU	100	4	230.478,00			230.478,00					
5	PC2 AGE 34 - A	TO	CIRIE'	GIUSEPPE DI VITTORIO SOC. COOP.	VIA RICARDESCO 61	REC	99	4	260.000,00			260.000,00					
6	PC2 AGE 71	TO	PINEROLO	PRIMO MAGGIO SOC. COOP.	VIA ASIAGO ZONA CPS2	NC	82	16	1.040.000,00			1.040.000,00					
7	PC2 AGE 72	TO	IVREA	ATC DI TORINO	LOCALITA' SAN GIOVANNI	NC	76	4	260.000,00			260.000,00					
8	PC2 AGE 73 - A	TO	PINEROLO	COOPERATIVA EDILIZIA VIOLTEGA	STRADA ANTICA DI BURIASCO ZONA CPS3 SUB B	NC	76	17	1.105.000,00			1.105.000,00					
9	PC2 AGE 74 - A	TO	CIRIE'	GIUSEPPE DI VITTORIO SOC. COOP.	ZONA AN71/I DI PRGC	NC	70	12	780.000,00			780.000,00					
10	PC2 AGE 84 - A	TO	CASTELLAMONTE	VERCELLI 2001 SOC. COOP.	VIA A. BARENGO	NC	91	11	665.388,00			665.388,00					
11	PC2 AGE 85 - A	TO	CASTELLAMONTE	C.E.CO.P.	P.E.E.P. ZONA E.R.P. 1 LOTTO C VIA A. BARENGO	NC	91	24	1.560.000,00			1.019.960,56	540.039,44				
12	PC2 AGE 138	TO	POIRINO	ARMANO C.I.R. S.R.L.	VIA GENERALE DALLA CHIESA	NC	90	10	600.000,00								
13	PC2 AGE 139	TO	CHIERI	IMMOBILIARE MADDALENE S.R.L.	STRADA CAMBIANO	NC	88	24	1.429.992,00								
14	PC2 AGE 140	TO	CALUSO	UNITA' OPERAIA ALTO CANAVESE SOC. COOP.	PEEP VIA TORINO COMPARTO 2 LOTTO C-D	NC	88	11	715.000,00								
15	PC2 AGE 141	TO	BUSSOLENO	LA POPOLARE SOC. COOP.	VIA TRAFORO 47	REC	82	7	210.000,00	490.000,00							
16	PC2 AGE 142	TO	CARMAGNOLA	LA LOSA COOPERATIVA EDILIZIA	VIA ARPINO - VIALE BARBAROUX	NC	69	15	375.000,00	1.050.000,00							
17	PC2 AGE 143	TO	AVIGLIANA	COMUNE DI AVIGLIANA	VIA BENETTI	NC	61	8	520.000,00								

Ambito di Torino Resto della Provincia - interventi di edilizia agevolata										CONTRIBUTO			
ORDINE	COD INTERV	PROV.	COMUNE	RICHIEDENTE	INDIRIZZO	TIPO INTERV	TOT. PUNTI	TOT. ALLOGGI	RICHIESTO CONTO CAPITALE	IMPORTO MUTUO LR 28/1976	DOMANDA AMMESSA A COND.	CONCESSO CONTO CAPITALE CON DD N. 40 DEL 15.01.2010	CONCESSO CONTO CAPITALE CON ANTICIPO 3° BIENNIO
18	PC2 AGE 144 - A	TO	CASTELLAMONTE	IL PINO SOCIETA' COOPERATIVA EDILIZIA	STRADA PELIZZINA	NC	59	18	540.000,00	1.260.000,00			
19	PC2 AGE 75 - A	TO	CHIVASSO	SAN PAOLO SOC. COOP.	VIA BLATTA 36 - VIA BARAGGINO 9	REC	98	8	469.020,00		SI		
20	PC2 AGE 145 - A	TO	RIVAROLO CANAVESE	CASAINSIEME DECENNALE SOCIETA' COOPERATIVA	REGIONE QUARASCO	NC	49	18	1.170.000,00		SI		
21	PC2 AGE 146	TO	CUORGNE'	COMUNE DI CUORGNE'	LOCALITA' BANDONE	RU	41	24	1.440.000,00		SI		
							TOTALE	275	15.289.251,44	2.920.000,00		7.280.200,00	540.039,44

L'ordine delle domande è formulato sulla base dei criteri di priorità stabiliti dalla programmazione regionale

REC Recupero
 RU Ristrutturazione urbanistica
 NC Nuova costruzione

Codice DB0803

D.D. 13 aprile 2010, n. 255

Programma Casa: 10.000 alloggi entro il 2012, anticipazione assegnazione quota parte di risorse del terzo biennio. Interventi di edilizia agevolata. Ambito provinciale di Vercelli.

(omissis)

IL DIRIGENTE

(omissis)

determina

1) di individuare ai sensi della D.G.R. n. 19-13358 del 22 febbraio 2010 gli interventi di edilizia agevolata da finanziare con le risorse disponibili quale anticipazione del terzo biennio del “Programma casa: 10.000 alloggi entro il 2012” per l’ambito provinciale di Vercelli, come risulta dall’allegato A alla presente determinazione;

2) di assegnare i contributi complessivamente pari a euro 486.966,00 ai soggetti attuatori per la realizzazione degli interventi finanziati. Nell’allegato A sono riportati gli interventi finanziati e i contributi concessi a favore di ciascun operatore;

3) di stabilire che, per gli interventi finanziati con il presente provvedimento, il nuovo termine dei diciotto mesi per l’inizio dei lavori decorre dalla data di pubblicazione della presente determinazione sul Bollettino Ufficiale della Regione Piemonte.

Le risorse assegnate con il presente provvedimento costituiscono quota parte delle risorse che saranno attribuite con la programmazione del terzo biennio del Programma casa per l’ambito provinciale di Vercelli.

L’allegato A costituisce parte integrante e sostanziale della presente determinazione.

Avverso la presente determinazione è ammessa proposizione di ricorso giurisdizionale innanzi al Tribunale Amministrativo del Piemonte entro sessanta giorni dalla data di pubblicazione ovvero di ricorso straordinario al Capo dello Stato entro centoventi giorni dalla data di pubblicazione.

La presente determinazione sarà pubblicata sul B.U. della Regione Piemonte ai sensi dell’art. 61 dello Statuto e del D.P.G.R. n. 8/R/2002

Il Dirigente

Giuseppina Franzo

Allegato

Allegato "A" alla determinazione avente per oggetto: Programma Casa: 10.000 alloggi entro il 2012, anticipazione assegnazione quota parte di risorse del terzo biennio. Interventi di edilizia agevolata. Ambito provinciale di Vercelli.

Ambito di Vercelli- interventi di edilizia agevolata											CONTRIBUTO			
ORDINE	COD INTERV	PROV.	COMUNE	RICHIEDENTE	INDIRIZZO	TIPO INTERV	TOT. PUNTI	TOT. ALLOGGI	RICHIESTO CONTO CAPITALE	DOMANDA AMMESSA A COND.	CONCESSO CONTO CAPITALE CON DD N. 42 DEL 15.01.2010	CONCESSO CONTO CAPITALE CON ANTICIPO 3° BIENNIO		
1	PC2 AGE 87	VC	VERCELLI	CASE DEL DŌI SOC. COOP.	VIA DON POLLONE	NC	71	6	390.000,00		390.000,00			
2	PC2 AGE 35	VC	VERCELLI	EDIFICATRICE UNO SOC. COOP.	P.E.E.P. BERTAGNETTA - LOTTO 17/B	NC	92	12	780.000,00		618.000,00	162.000,00		
3	PC2 AGE 36 - A	VC	VERCELLI	VIOLA S.R.L.	CORSO MAGENTA 39	NC	87	7	324.966,00			324.966,00		
4	PC2 AGE 77 - A	VC	VERCELLI	COOPERATIVA EDILIZIA MILENA	P.E.E.P. BERTAGNETTA - LOTTO 32	NC	78	10	629.103,00					
4	PC2 AGE 76 - A	VC	VERCELLI	VERCELLI 2001 SOC. COOP.	P.E.E.P. BERTAGNETTA - LOTTO 32	NC	78	10	629.103,00					
6	PC2 AGE 78 - A	VC	VERCELLI	COOPERATIVA EDILIZIA GINESTRA	CORSO MAGENTA 39	NC	70	5	232.120,00					
7	PC2 AGE 79	VC	VERCELLI	COMUNE DI VERCELLI	RIONE ISOLA	NC	24	7	455.000,00					
8	PC2 AGE 147	VC	LIVORNO FERRARIS	EDIFICATRICE UNO SOC. COOP.	VIA BONAUDO	NC	85	11	715.000,00					
9	PC2 AGE 148	VC	VERCELLI	CASE DEL DŌI SOC. COOP.	VIA DON POLLONE	NC	71	8	520.000,00					
10	PC2 AGE 149	VC	PALAZZOLO VERCELLESE	FIRMITAS S.R.L.	VIA MELCHIORRE DEANDREIS 36	NC	56	13	613.049,00					
11	PC2 AGE 150	VC	VERCELLI	PETTINATURA DI LANE IN VERCELLI S.P.A.	VIA FRANCESCO DONATO N. 20	REC	57	18	1.105.241,00	SI				
TOTALE								107	6.393.582,00		1.008.000,00	486.966,00		

L'ordine delle domande è formulato sulla base dei criteri di priorità stabiliti dalla programmazione regionale

REC Recupero
RU Ristrutturazione urbanistica
NC Nuova costruzione

Codice DB0803

D.D. 13 aprile 2010, n. 256

Programma Casa: 10.000 alloggi entro il 2012, assestamento della graduatoria del secondo biennio e anticipazione assegnazione quota parte di risorse del terzo biennio. Interventi di edilizia agevolata. Ambito territoriale di Torino Area Metropolitana.

(omissis)

IL DIRIGENTE

(omissis)

determina

1) di assestare la graduatoria delle domande presentate per il secondo biennio del “Programma casa: 10.000 alloggi entro il 2012” relative agli interventi di edilizia agevolata per l’ambito territoriale di Torino Area Metropolitana approvata con la determinazione dirigenziale n. 39 del 15 gennaio 2010 inserendo la domanda presentata dalla FIERG di Ferrero Giampaolo con sede legale in Moncalieri, via Genova n. 341, come risulta dall’allegato A alla presente determinazione;

2) di individuare ai sensi della D.G.R. n. 19-13358 del 22 febbraio 2010 gli interventi di edilizia agevolata da finanziare con le risorse disponibili quale anticipazione del terzo biennio del “Programma casa: 10.000 alloggi entro il 2012” per l’ambito territoriale di Torino Area Metropolitana, come risulta dall’allegato A alla presente determinazione;

3) di assegnare i contributi complessivamente pari a euro 6.945.052,96 ai soggetti attuatori per la realizzazione degli interventi finanziati. Nell’allegato A sono riportati gli interventi finanziati e i contributi concessi a favore di ciascun operatore;

4) di stabilire che, per gli interventi finanziati con il presente provvedimento, il nuovo termine dei diciotto mesi per l’inizio dei lavori decorre dalla data di pubblicazione della presente determinazione sul Bollettino Ufficiale della Regione Piemonte.

Le risorse assegnate con il presente provvedimento costituiscono quota parte delle risorse che saranno attribuite con la programmazione del terzo biennio del Programma casa per l’ambito territoriale di Torino Area Metropolitana.

L’allegato A costituisce parte integrante e sostanziale della presente determinazione.

Avverso la presente determinazione è ammessa proposizione di ricorso giurisdizionale innanzi al Tribunale Amministrativo del Piemonte entro sessanta giorni dalla data di pubblicazione ovvero di ricorso straordinario al Capo dello Stato entro centoventi giorni dalla data di pubblicazione.

La presente determinazione sarà pubblicata sul B.U. della Regione Piemonte ai sensi dell’art. 61 dello Statuto e del D.P.G.R. n. 8/R/2002

Il Dirigente
Giuseppina Franzo

Allegato

Allegato "A" alla determinazione avente per oggetto: Programma Casa: 10.000 alloggi entro il 2012, asssestamento della graduatoria del secondo biennio e anticipazione assegnazione quota parte di risorse del terzo biennio. Interventi di edilizia agevolata. Ambito territoriale di Torino Area Metropolitana.

Ambito di Torino Area Metropolitana - interventi di edilizia agevolata													
										CONTRIBUTO			
ORDINE	COD INTERV	PROV.	COMUNE	RICHIEDENTE	INDIRIZZO	TIPO INTERV	TOT. PUNTI	TOT. ALLOGGI	RICHIESTO CONTO CAPITALE	IMPORTO MUTUO LR 28/1976	DOMANDA AMMESSA A COND.	CONCESSO CONTO CAPITALE CON DD N. 39 DEL 15.01.2010	CONCESSO CONTO CAPITALE CON ANTICIPO 3° BIENNIO
1	PC2 AGE 82 - A	TO	BORGARO TORINESE	IMMOBILIARE PIANEL S.P.A.	VIA ARMANDO DIAZ	RU	87	24	1.560.000,00			1.560.000,00	
2	PC2 AGE 20 - A	TO	SETTIMO TORINESE	IMPRESA COSTRUZIONI ROSSO	FOGLIO: 20; MAPPALE: 868	RU	110	16	1.040.000,00			1.040.000,00	
3	PC2 AGE 21 - A	TO	SETTIMO TORINESE	GIUSEPPE DI VITTORIO SOC. COOP.	FOGLIO: 20; MAPPALE: 871; PARTICELLA: 873	RU	110	16	1.040.000,00			1.040.000,00	
4	PC2 AGE 22 - A	TO	SETTIMO TORINESE	IMP. GUARINI 05 S.R.L.	FOGLIO: 20; MAPPALE: 868	RU	108	8	520.000,00			520.000,00	
5	PC2 AGE 23 - A	TO	ORBASSANO	IMPRESA COSTRUZIONI ROSSO	PEC ARPINI UMI 2	NC	107	16	1.040.000,00			1.040.000,00	
6	PC2 AGE 24 - A	TO	GRUGLIASCO	GIUSEPPE DI VITTORIO SOC. COOP.	CORSO M.L. KING	NC	106	16	939.706,00			939.706,00	
7	PC2 AGE 25 - A	TO	ORBASSANO	IMP. GUARINI 05 S.R.L.	PEC ARPINI UMI 2	NC	105	8	520.000,00			520.000,00	
8	PC2 AGE 26 - A	TO	ORBASSANO	GIUSEPPE DI VITTORIO SOC. COOP.	STRADA VOLVERA 4.10.5 LOTTO 2	NC	104	13	688.729,00			688.729,00	
9	PC2 AGE 27 - A	TO	ORBASSANO	GIUSEPPE DI VITTORIO SOC. COOP.	STRADA VOLVERA INTERNO	NC	104	7	396.044,00			396.044,00	
10	PC2 AGE 28 - A	TO	SETTIMO TORINESE	MOSSO COSTRUZIONI S.R.L.	VIA DE FRANCISCO	NC	103	14	910.000,00			910.000,00	
11	PC2 AGE 29 - A	TO	TORINO	SOCIETA' COOPERATIVA EDILIZIA ESPERIA	VIA SAORGIO, 26	REC	91	5	325.000,00			325.000,00	
12	PC2 AGE 30 - A	TO	GRUGLIASCO	GIUSEPPE DI VITTORIO SOC. COOP.	PARADISO LOTTO 2	NC	91	16	802.700,00			802.700,00	
13	PC2 AGE 55 - A	TO	GRUGLIASCO	GIUSEPPE DI VITTORIO SOC. COOP.	VIA MARONCELLI PEEP	NC	91	9	585.000,00			585.000,00	
14	PC2 AGE 56 - A	TO	VENARIA REALE	GIUSEPPE DI VITTORIO SOC. COOP.	C.SO GOZZANO	NC	90	16	1.040.000,00			659.197,04	380.802,96
15	PC2 AGE 57 - A	TO	BEINASCO	GIUSEPPE DI VITTORIO SOC. COOP.	FRAZIONE BORGARETTO VIA ORBASSANO 15	NC	89	9	482.574,00				482.574,00
16	PC2 AGE 58 - A	TO	ORBASSANO	COMUNE DI ORBASSANO	PEC ARPINI UMI 8A-B	NC	87	14	910.000,00				910.000,00
17	PC2 AGE 59 - A	TO	TORINO	COOPERATIVA EDILIZIA MONTE BIANCO	STRADA DELLA PRONDA /C.SO MARCHE ZUT AMBITO 8.22	NC	79	17	1.105.000,00				1.105.000,00
17	PC2 AGE 60 - A	TO	TORINO	COOPERATIVA EDILIZIA SILVIA	ZUT "AMBITO 6.3 CASCINOTTO" LOTTO 1 SUBAMBITO 1	NC	79	17	975.261,00				975.261,00
19	PC2 AGE 61 - A	TO	ORBASSANO	COOPERATIVA EDILIZIA SILVIA	PEC ARPINI UMI 11	NC	77	11	665.115,00				665.115,00

Ambito di Torino Area Metropolitana - interventi di edilizia agevolata

ORDINE	COD INTERV	PROV.	COMUNE	RICHIEDENTE	INDIRIZZO	TIPO INTERV	TOT. PUNTI	TOT. ALLOGGI	CONTRIBUTO				
									RICHIESTO CONTO CAPITALE	IMPORTO MUTUO LR 28/1976	DOMANDA AMMESSA A COND.	CONCESSO CONTO CAPITALE CON DD N. 38 DEL 15.01.2010	CONCESSO CONTO CAPITALE CON ANTICIPO 3° BIENNIO
20	PC2 AGE 62 - A	TO	ORBASSANO	COOPERATIVA EDILIZIA SILVIA	PEC ARPINI UMI 10	NC	77	9	561.124,00				561.124,00
21	PC2 AGE 63	TO	CASELLE TORINESE	PRIMO MAGGIO SOC. COOP.	VIA COLOMBO	NC	77	8	485.380,00				485.380,00
22	PC2 AGE 64 - A	TO	PIOSSASCO	GIUSEPPE DI VITTORIO SOC. COOP.	AREA RC9	NC	67	16	1.040.000,00				988.993,04
23	PC2 AGE 65 - A	TO	PIOSSASCO	COOPERATIVA EDILIZIA VIOLTEGA	AREA RC5, VIA PAPERIA	NC	67	17	1.105.000,00				380.802,96
24	PC2 AGE 66 - A	TO	PIOSSASCO	LA LOSA COOPERATIVA EDILIZIA	AREA RC9, VIA RIVALTA	NC	62	15	450.000,00	1.050.000,00			
25	PC2 AGE 67 - A	TO	PIOSSASCO	IL PINO SOCIETA' COOPERATIVA EDILIZIA	AREA RC9, VIA RIVALTA	NC	62	15	450.000,00	1.050.000,00			
26	PC2 AGE 68 - A	TO	CASELLE TORINESE	COOPERATIVA EDILIZIA LA CAPANNINA	STRADA CALDANO 109	REC	30	13	390.000,00	910.000,00			
27	PC2 AGE 119 - A	TO	ORBASSANO	IMMOBILIARE BERTUCCI S.R.L.	PEC CHIAVAZZA LOTTO 14	NC	105	24	987.872,00				
28	PC2 AGE 120 - A	TO	ORBASSANO	IMMOBILIARE BERTUCCI S.R.L.	PEC CHIAVAZZA LOTTO 13	NC	100	6	293.906,00				
29	PC2 AGE 121 - A	TO	TORINO	IDEA IMMOBILIARE S.R.L.	VIA SOSTEGNO, 90	NC	99	7	312.597,00				
30	PC2 AGE 122 - A	TO	RIVOLI	PROPORZIONE AUREA SOCIETA' COOPERATIVA	VIALE GRAMSCI VIA ORSIERA	RU	98	20	600.000,00	1.400.000,00			
31	PC2 AGE 123	TO	TORINO	IMPRESA COSTRUZIONI DEIROR & C. S.P.A.	LUNGO DORA AGRIGENTO	NC	89	8	457.488,00				
32	PC2 AGE 124 - A	TO	BEINASCO	SANTA BRIGIDA S.R.L.	FRAZIONE BORGARETTO VIALE GENERALE PEROTTI	NC	87	24	1.188.391,00				
33	PC2 AGE 125	TO	BRANDIZZO	CONSORZIO COOPERATIVE EDILIZIE UNIONE	FOGLIO: 11; MAPPALE: 345 - 354	NC	85	24	1.560.000,00				
34	PC2 AGE 126	TO	BRANDIZZO	CONSORZIO COOPERATIVE EDILIZIE UNIONE	VIA NILDE IOTTI 5	NC	85	20	1.300.000,00				
35	PC2 AGE 127 - A	TO	BRUINO	COOPCASA PIEMONTE	PRESSI DI VIA DON BOSCO	NC	85	23	1.210.510,00				
36	PC2 AGE 128 - A	TO	VINOVO	COOPERATIVA EDILIZIA VIOLTEGA	VIA VADONE ZONA GRILLI-13 LOTTO A	NC	85	18	1.170.000,00				
37	PC2 AGE 129 - A	TO	RIVALTA DI TORINO	IMMOBILIARE PIANEL S.P.A.	VIA ORBASSANO	NC	84	24	1.560.000,00				
38	PC2 AGE 130 - A	TO	RIVALTA DI TORINO	COMUNE DI RIVALTA DI TORINO	VIA PRIMO MAGGIO	RU	83	20	600.000,00	1.400.000,00			
39	PC2 AGE 131	TO	MONCALIERI	COMUNE DI MONCALIERI	VIA JUGLARIS ANGOLO VIA BERTERO	NC	80	24	1.368.457,00				

Ambito di Torino Area Metropolitana - interventi di edilizia agevolata

ORDINE	COD INTERV	PROV.	COMUNE	RICHIEDENTE	INDIRIZZO	TIPO INTERV	TOT. PUNTI	TOT. ALLOGGI	CONTRIBUTO				
									RICHIESTO CONTO CAPITALE	IMPORTO MUTUO LR 28/1976	DOMANDA AMMESSA A COND.	CONCESSO CONTO CAPITALE CON DD N. 38 DEL 15.01.2010	CONCESSO CONTO CAPITALE CON ANTICIPO 3° BIENNIO
40	PC2 AGE 132	TO	SETTIMO TORINESE	GLOBAL COSTRUZIONI S.R.L.	VIA LEINI	RU	77	24	1.285.276,00				
41	PC2 AGE 133	TO	SETTIMO TORINESE	GLOBAL COSTRUZIONI S.R.L.	VIA LEINI	RU	77	22	1.141.991,00				
42	PC2 AGE 134 - A	TO	RIVALTA DI TORINO	CAMS SRL	VIALE NILDE IOTTI	NC	71	24	1.322.788,00				
43	PC2 AGE 135 - A	TO	TORINO	LA COST COSTRUZIONI S.A.S. DI BERTUCCI COSIMO & C.	VIA BUFFA DI PERRERA 4	REC	70	6	363.831,00				
44	PC2 AAN 1	TO	VINOVO	COMUNE DI VINOVO	VIA SAN BARTOLOMEO 11	REC	52	8	402.410,00				
45	PC2 AGE 136 - A	TO	DRUENTO	GIUSEPPE DI VITTORIO SOC. COOP.	VIA PUCCINI	NC	39	19	1.235.000,00				
46	PC2 AGE 137 - A	TO	DRUENTO	COOP. LA LOGGIA	STRADA MADONNA/CIRCONVALLAZIONE	NC	39	24	1.560.000,00				
47	PC2 AGE 152 - A	TO	TROFARELLO	FIERG DI FERRERO GIAMPAOLO	VIA PIETRO NENNI	RU	30	9	497.064,00				
48	PC2 AGE 69 - A	TO	RIVOLI	CASANSIEME DECENNALE SOCIETA' COOPERATIVA	VIA MOLINETTI	REC	68	6	390.000,00		SI		
49	PC2 AGE 70 - A	TO	TORINO	CASANSIEME DECENNALE SOCIETA' COOPERATIVA	VIA CUNEO, 47	NC	66	4	197.935,00		SI		
							TOTALE	733	41.032.149,00	5.810.000,00		11.026.376,04	6.945.052,96

L'ordine delle domande è formulato sulla base dei criteri di priorità stabiliti dalla programmazione regionale

REC Recupero

RU Ristrutturazione urbanistica

NC Nuova costruzione

Codice DB0803

D.D. 13 aprile 2010, n. 257

Programma Casa: 10.000 alloggi entro il 2012, anticipazione assegnazione quota parte di risorse del terzo biennio. Interventi di edilizia agevolata. Ambito provinciale di Cuneo.

(omissis)

IL DIRIGENTE

(omissis)

determina

1) di individuare ai sensi della D.G.R. n. 19-13358 del 22 febbraio 2010 gli interventi di edilizia agevolata da finanziare con le risorse disponibili quale anticipazione del terzo biennio del “Programma casa: 10.000 alloggi entro il 2012” per l’ambito provinciale di Cuneo, come risulta dall’allegato A alla presente determinazione;

2) di assegnare i contributi complessivamente pari a euro 1.249.700,00 ai soggetti attuatori per la realizzazione degli interventi finanziati. Nell’allegato A sono riportati gli interventi finanziati e i contributi concessi a favore di ciascun operatore;

3) di stabilire che, per gli interventi finanziati con il presente provvedimento, il nuovo termine dei diciotto mesi per l’inizio dei lavori decorre dalla data di pubblicazione della presente determinazione sul Bollettino Ufficiale della Regione Piemonte.

Le risorse assegnate con il presente provvedimento costituiscono quota parte delle risorse che saranno attribuite con la programmazione del terzo biennio del Programma casa per l’ambito provinciale di Cuneo.

L’allegato A costituisce parte integrante e sostanziale della presente determinazione.

Avverso la presente determinazione è ammessa proposizione di ricorso giurisdizionale innanzi al Tribunale Amministrativo del Piemonte entro sessanta giorni dalla data di pubblicazione ovvero di ricorso straordinario al Capo dello Stato entro centoventi giorni dalla data di pubblicazione.

La presente determinazione sarà pubblicata sul B.U. della Regione Piemonte ai sensi dell’art. 61 dello Statuto e del D.P.G.R. n. 8/R/2002

Il Dirigente

Giuseppina Franzo

Allegato

Allegato "A" alla determinazione avente per oggetto: Programma Casa: 10.000 alloggi entro il 2012, anticipazione assegnazione quota parte di risorse del terzo biennio. Interventi di edilizia agevolata. Ambito provinciale di Cuneo.

Ambito di Cuneo - interventi di edilizia agevolata										CONTRIBUTO			
ORDINE	COD INTERV	PROV.	COMUNE	RICHIEDENTE	INDIRIZZO	TIPO INTERV	TOT. PUNTI	TOT. ALLOGGI	RICHIESTO CONTO CAPITALE	IMPORTO MUTUO LR 28/1976	CONCESSO CONTO CAPITALE CON DD N. 37 DEL 15.01.2010 E DD N. 91 DEL 01.02.2010	CONCESSO CONTO CAPITALE CON ANTICIPO 3° BIENNIO	
1	PC2 AGE 80	CN	FOSSANO	CASE DEL DŌI SOC. COOP.	VIA SANTA MARTA	NC	70	6	390.000,00		390.000,00		
2	PC2 AGE 13	CN	ALBA	CO.RE.COM. S.R.L.	VIALE MASERA	NC	92	12	780.000,00		780.000,00		
3	PC2 AGE 14 - A	CN	CUNEO	SOCIETA' COOPERATIVA EDILIZIA FLAVIA	LOCALITA' CERIALDO - LOTTO "FG"	NC	91	12	360.000,00	840.000,00	360.000,00		
4	PC2 AGE 15 - A	CN	FOSSANO	SOCIETA' COOPERATIVA EDILIZIA FLAVIA	VIA SANTA MARTA	NC	89	12	360.000,00	840.000,00	360.000,00		
5	PC2 AGE 16	CN	ALBA	CO.GE.IN. S.P.A.	VIALE MASERA	NC	89	2	130.000,00		130.000,00		
6	PC2 AGE 42	CN	CUNEO	CONSORZIO CASA FUTURA SOC. COOP.	VIA MADONNA DEL COLLETTO	NC	88	13	845.000,00		845.000,00		
7	PC2 AGE 43 - A	CN	MONDOVI'	COOPERATIVA EDILIZIA VENERE	VIA CUNEO - VIA ALBA COMPARTO B LOTTO B1	NC	87	9	270.000,00	630.000,00	270.000,00		
8	PC2 AGE 44 - A	CN	MONDOVI'	COOPERATIVA EDILIZIA VENERE	VIA CUNEO - VIA ALBA COMPARTO B LOTTO B2	NC	87	7	210.000,00	490.000,00	190.300,00	19.700,00	
9	PC2 AGE 45 - A	CN	MONDOVI'	COOPERATIVA EDILIZIA VENERE	VIA CUNEO - VIA ALBA COMPARTO C LOTTO C	NC	87	5	150.000,00	350.000,00		150.000,00	
10	PC2 AGE 46 - A	CN	SAVIGLIANO	SOCIETA' COOPERATIVA EDILIZIA FLAVIA	STRADA SUNIGLIA	NC	87	12	360.000,00	840.000,00		360.000,00	
11	PC2 AGE 47 - A	CN	MONDOVI'	SOCIETA' COOPERATIVA EDILIZIA FLAVIA	VIA CUNEO - VIA ALBA COMPARTO A LOTTO A3	NC	82	6	180.000,00	420.000,00		180.000,00	
12	PC2 AGE 48	CN	CUNEO	SOCIETA' COOPERATIVA EDILIZIA FLAVIA	FRAZIONE CERIALDO - VIA CITTADELLA - LOTTO "HI"	NC	81	12	360.000,00	840.000,00		360.000,00	
13	PC2 AGE 49 - A	CN	BRA	COOPERATIVA EDILIZIA VALL CUNEESE	VIA VISCONTI VENOSTA FRAZIONE BANDITO	NC	80	6	180.000,00	420.000,00		180.000,00	
14	PC2 AGE 50	CN	MONDOVI'	SOCIETA' COOPERATIVA EDILIZIA FLAVIA	VIA CUNEO - VIA ALBA COMPARTO A LOTTI A1-A2	NC	72	9	270.000,00	630.000,00			
15	PC2 AGE 51	CN	CUNEO	CO.GE.IN. S.P.A.	FRAZ. MADONNA DELL'OLMO - LOCALITA' PICCAPIETRA	NC	71	2	130.000,00				
16	PC2 AGE 52 - A	CN	SAVIGLIANO	COOPERATIVA EDILIZIA VALL CUNEESE	VIA LEOPARDI	NC	60	8	240.000,00	560.000,00			
17	PC2 AGE 53 - A	CN	SALUZZO	COOPERATIVA EDILIZIA VALL CUNEESE	VIA REVELLO	NC	38	13	390.000,00	910.000,00			

Ambito di Cuneo - interventi di edilizia agevolata												
							CONTRIBUTO					
ORDINE	COD INTERV	PROV.	COMUNE	RICHIEDENTE	INDIRIZZO	TIPO INTERV	TOT. PUNTI	TOT. ALLOGGI	RICHIESTO CONTO CAPITALE	IMPORTO MUTUO LR 28/1976	CONCESSO CONTO CAPITALE CON DD N. 37 DEL 15.01.2010 E DD N. 91 DEL 01.02.2010	CONCESSO CONTO CAPITALE CON ANTICIPO 3° BIENNIO
18	PC2 AGE 54	CN	SALUZZO	SOCIETA' COOPERATIVA EDILIZIA FLAVIA	VIA REVELLO	NC	28	12	360.000,00	840.000,00		
19	PC2 AGE 100	CN	FOSSANO	ARGI IMMOBILIARE SRL	VIA CENTALLO, 79	NC	89	6	278.544,00			
20	PC2 AGE 101	CN	ALBA	CO.GE.IN. S.P.A.	VIALE MASERA	NC	89	6	390.000,00			
21	PC2 AGE 103	CN	CARAMAGNA PIEMONTE	BENITO ATZEI SOCIETA' COOPERATIVA EDILIZIA S	VIA ALICIA	NC	83	11	627.577,00			
21	PC2 AGE 102	CN	CARAMAGNA PIEMONTE	ILARICI SOCIETA' COOPERATIVA EDILIZIA	VIA ALICIA	NC	83	11	609.310,00			
23	PC2 AGE 104	CN	FOSSANO	SOCIETA' COOPERATIVA EDILIZIA LA LAVORATORI	VIA SALMOUR	NC	79	6	150.000,00	420.000,00		
24	PC2 AGE 105	CN	SAVIGLIANO	CO.GE.IN. S.P.A.	VIA SALUZZO	NC	77	6	316.905,00			
25	PC2 AGE 106	CN	FOSSANO	CASE DEL D'OI SOC. COOP.	VIA SANTA MARTA	NC	76	11	715.000,00			
26	PC2 AGE 107	CN	SAVIGLIANO	SOCIETA' COOPERATIVA EDILIZIA LA LAVORATORI	VIA MORMANNO	NC	72	10	250.000,00	700.000,00		
27	PC2 AGE 108	CN	CUNEO	CO.GE.IN. S.P.A.	FRAZ. MADONNA OLMO - LOCALITA' PICCAPIETRA	NC	71	6	390.000,00			
28	PC2 AGE 109	CN	FOSSANO	SOCIETA' COOPERATIVA EDILIZIA LA LAVORATORI	VIA SANTA MARTA	NC	70	6	150.000,00	420.000,00		
29	PC2 AGE 110	CN	CUNEO	COMUNE DI CUNEO	VIA TETTI PESIO NN. 66 - 68	REC	67	14	420.000,00	980.000,00		
30	PC2 AGE 111	CN	SAVIGLIANO	SOCIETA' COOPERATIVA EDILIZIA LA LAVORATORI	VIA LEOPARDI	NC	50	10	250.000,00	700.000,00		
31	PC2 AGE 112	CN	CUNEO	CASE DEL D'OI SOC. COOP.	VIA BAROLO	NC	42	7	455.000,00			
32	PC2 AGE 113	CN	SALUZZO	SOCIETA' COOPERATIVA EDILIZIA LA LAVORATORI	VIA REVELLO	NC	28	17	425.000,00	1.190.000,00		
TOTALE							285		11.392.336,00	13.020.000,00	3.325.300,00	1.249.700,00

L'ordine delle domande è formulato sulla base dei criteri di priorità stabiliti dalla programmazione regionale

REC Recupero
 RU Ristrutturazione urbanistica
 NC Nuova costruzione

Codice DB0803

D.D. 13 aprile 2010, n. 258

Programma Casa: 10.000 alloggi entro il 2012, anticipazione assegnazione quota parte di risorse del terzo biennio. Interventi di edilizia agevolata sperimentale. Ambito provinciale di Alessandria.

(omissis)

IL DIRIGENTE

(omissis)

determina

1) di individuare ai sensi della D.G.R. n. 19-13358 del 22 febbraio 2010 gli interventi di edilizia agevolata sperimentale da finanziare con le risorse disponibili quale anticipazione del terzo biennio del “Programma casa: 10.000 alloggi entro il 2012” per l’ambito provinciale di Alessandria, come risulta dall’allegato A alla presente determinazione;

2) di assegnare i contributi complessivamente pari a euro 2.058.193,00 ai soggetti attuatori per la realizzazione degli interventi finanziati. Nell’allegato A sono riportati gli interventi finanziati e i contributi concessi a favore di ciascun operatore;

3) di stabilire che, per gli interventi finanziati con il presente provvedimento, il nuovo termine dei diciotto mesi per l’inizio dei lavori decorre dalla data di pubblicazione della presente determinazione sul Bollettino Ufficiale della Regione Piemonte.

Le risorse assegnate con il presente provvedimento costituiscono quota parte delle risorse che saranno attribuite con la programmazione del terzo biennio del Programma casa per l’ambito provinciale di Alessandria.

L’allegato A costituisce parte integrante e sostanziale della presente determinazione.

Avverso la presente determinazione è ammessa proposizione di ricorso giurisdizionale innanzi al Tribunale Amministrativo del Piemonte entro sessanta giorni dalla data di pubblicazione ovvero di ricorso straordinario al Capo dello Stato entro centoventi giorni dalla data di pubblicazione.

La presente determinazione sarà pubblicata sul B.U. della Regione Piemonte ai sensi dell’art. 61 dello Statuto e del D.P.G.R. n. 8/R/2002

Il Dirigente

Giuseppina Franzo

Allegato

Allegato "A" alla determinazione avente per oggetto: Programma Casa: 10.000 alloggi entro il 2012, anticipazione assegnazione quota parte di risorse del terzo biennio. Interventi di edilizia agevolata sperimentale. Ambito provinciale di Alessandria.

Ambito di Alessandria- interventi di edilizia agevolata sperimentale

ORDINE	COD INTERV	PROV.	COMUNE	RICHIEDENTE	INDIRIZZO	TIPO INTERV	TOT. PUNTI	TOT. ALLOGGI	CONTRIBUTO			
									RICHIESTO	DOMANDA AMMESSA A COND.	CONCESSO CON DD N. 26 DEL 15.01.2010	CONCESSO CON ANTICIPO 3° BIENNIO
1	PC2 ASP 1	AL	ALESSANDRIA	BI.TRE SRL	VIA LUMELLI ANGOLO VIA DELLE ORFANELLE	REC	99	7	605.901,00		605.901,00	
2	PC2 ASP 2	AL	ALESSANDRIA	SCIACCA COSTRUZIONI EDILI S.R.L.	VIA PASCOLI	NC	96	6	322.361,00		322.361,00	
3	PC2 ASP 3	AL	ALESSANDRIA	EDIL HOUSE S.R.L.	VIA MARTORELLI SPINETTA MARENGO	NC	94	6	510.000,00		510.000,00	
4	PC2 ASP 4	AL	ALESSANDRIA	COOPERATIVA EDILIZIA VERBENA	VIA DELLA MOISA	NC	86	10	723.135,00		723.135,00	
5	PC2 ASP 5	AL	ALESSANDRIA	UNI-C.A.P.I. SOC. COOP.	VIA PARINI ANGOLO VIA UMBERTO GIORDANO	NC	84	6	510.048,00		510.048,00	
5	PC2 ASP 6	AL	ALESSANDRIA	UNI-C.A.P.I. SOC. COOP.	VIA PARINI ANGOLO VIA UMBERTO GIORDANO	NC	84	6	510.048,00		510.048,00	
7	PC2 ASP 7	AL	NOVI LIGURE	COMUNE DI NOVI LIGURE	VIA F. CAVALLOTTI 49	REC	82	4	360.000,00		360.000,00	
8	PC2 ASP 8	AL	ALESSANDRIA	UNI-C.A.P.I. SOC. COOP.	VIA PARINI ANGOLO VIA UMBERTO GIORDANO	NC	79	5	450.000,00		66.807,00	383.193,00
9	PC2 ASP 37	AL	CASALE MONFERRATO	COOPERATIVA EDILIZIA GINESTRA	VIA OGGERO	NC	66	7	595.000,00			595.000,00
10	PC2 ASP 38	AL	ALESSANDRIA	COOPERATIVA EDILIZIA SAN ROCCO	VIA LEVATA 56 SPINETTA MARENGO	RU	65	6	540.000,00			540.000,00
11	PC2 ASP 39	AL	ALESSANDRIA	ALPE FUTURA S.R.L.	FRAZIONE SAN GIULIANO NUOVO	NC	60	6	540.000,00			540.000,00
12	PC2 ASP 40	AL	ACQUI TERME	COOPERATIVA EDILIZIA VERBENA	VIA ROMITA	REC	72	9	810.000,00	SI		
TOTALE								78	6.476.493,00		3.608.300,00	2.058.193,00

L'ordine delle domande è formulato sulla base dei criteri di priorità stabiliti dalla programmazione regionale

Legenda

REC Recupero
RU Ristrutturazione urbanistica
NC Nuova costruzione

Codice DB0803

D.D. 13 aprile 2010, n. 259

Programma Casa: 10.000 alloggi entro il 2012, anticipazione assegnazione quota parte di risorse del terzo biennio. Interventi di edilizia agevolata sperimentale. Ambito provinciale di Asti.

(omissis)

IL DIRIGENTE

(omissis)

determina

1) di individuare ai sensi della D.G.R. n. 19-13358 del 22 febbraio 2010 gli interventi di edilizia agevolata sperimentale da finanziare con le risorse disponibili quale anticipazione del terzo biennio del “Programma casa: 10.000 alloggi entro il 2012” per l’ambito provinciale di Asti, come risulta dall’allegato A alla presente determinazione;

2) di assegnare i contributi complessivamente pari a euro 30.000,00 ai soggetti attuatori per la realizzazione degli interventi finanziati. Nell’allegato A sono riportati gli interventi finanziati e i contributi concessi a favore di ciascun operatore;

3) di stabilire che, per gli interventi finanziati con il presente provvedimento, il nuovo termine dei diciotto mesi per l’inizio dei lavori decorre dalla data di pubblicazione della presente determinazione sul Bollettino Ufficiale della Regione Piemonte.

Le risorse assegnate con il presente provvedimento costituiscono quota parte delle risorse che saranno attribuite con la programmazione del terzo biennio del Programma casa per l’ambito provinciale di Asti.

L’allegato A costituisce parte integrante e sostanziale della presente determinazione.

Avverso la presente determinazione è ammessa proposizione di ricorso giurisdizionale innanzi al Tribunale Amministrativo del Piemonte entro sessanta giorni dalla data di pubblicazione ovvero di ricorso straordinario al Capo dello Stato entro centoventi giorni dalla data di pubblicazione.

La presente determinazione sarà pubblicata sul B.U. della Regione Piemonte ai sensi dell’art. 61 dello Statuto e del D.P.G.R. n. 8/R/2002

Il Dirigente

Giuseppina Franzo

Allegato

Allegato "A" alla determinazione avente per oggetto: Programma Casa: 10.000 alloggi entro il 2012, anticipazione assegnazione quota parte di risorse del terzo biennio.
Interventi di edilizia agevolata sperimentale. Ambito provinciale di Asti.

Ambito di Asti - interventi di edilizia agevolata sperimentale

ORDINE	COD INTERV	PROV.	COMUNE	RICHIEDENTE	INDIRIZZO	TIPO INTERV	TOT. PUNTI	TOT. ALLOGGI	CONTRIBUTO		
									RICHIESTO	CONCESSO CON DD N. 27 DEL 15.01.2010	CONCESSO CON ANTICIPO 3° BIENNIO
1	PC2 ASP 9	AT	ASTI	CO.P.E.A. ASTI	P.P. EX PIAZZA D'ARMI - LOTTO 1BA	NC	83	5	450.000,00	450.000,00	
2	PC2 ASP 10	AT	ASTI	COSTRUZIONI EDILI LAVORATORI ASTIGIANI (C.E.L.A.)	P.P. EX PIAZZA D'ARMI - LOTTO 1CA	NC	68	4	360.000,00	330.000,00	30.000,00
3	PC2 ASP 41	AT	ASTI	IN.COOP.CASA	P.P. PIAZZA D'ARMI - LOTTO B SUB 1/B	NC	60	6	540.000,00		
TOTALE								15	1.350.000,00	780.000,00	30.000,00

L'ordine delle domande è formulato sulla base dei criteri di priorità stabiliti dalla programmazione regionale

Legenda

REC Recupero
RU Ristrutturazione urbanistica
NC Nuova costruzione

Codice DB0803

D.D. 13 aprile 2010, n. 260

Programma Casa: 10.00 alloggi entro il 2012, anticipazione assegnazione quota parte di risorse del terzo biennio. Interventi di edilizia agevolata sperimentale. Ambito provinciale di Biella.

(omissis)

IL DIRIGENTE

(omissis)

determina

1) di individuare ai sensi della D.G.R. n. 19-13358 del 22 febbraio 2010 gli interventi di edilizia agevolata sperimentale da finanziare con le risorse disponibili quale anticipazione del terzo biennio del “Programma casa: 10.000 alloggi entro il 2012” per l’ambito provinciale di Biella, come risulta dall’allegato A alla presente determinazione;

2) di assegnare i contributi complessivamente pari a euro 196.400,00 ai soggetti attuatori per la realizzazione degli interventi finanziati. Nell’allegato A sono riportati gli interventi finanziati e i contributi concessi a favore di ciascun operatore;

3) di stabilire che, per gli interventi finanziati con il presente provvedimento, il nuovo termine dei diciotto mesi per l’inizio dei lavori decorre dalla data di pubblicazione della presente determinazione sul Bollettino Ufficiale della Regione Piemonte.

Le risorse assegnate con il presente provvedimento costituiscono quota parte delle risorse che saranno attribuite con la programmazione del terzo biennio del Programma casa per l’ambito provinciale di Biella.

L’allegato A costituisce parte integrante e sostanziale della presente determinazione.

Avverso la presente determinazione è ammessa proposizione di ricorso giurisdizionale innanzi al Tribunale Amministrativo del Piemonte entro sessanta giorni dalla data di pubblicazione ovvero di ricorso straordinario al Capo dello Stato entro centoventi giorni dalla data di pubblicazione.

La presente determinazione sarà pubblicata sul B.U. della Regione Piemonte ai sensi dell’art. 61 dello Statuto e del D.P.G.R. n. 8/R/2002

Il Dirigente

Giuseppina Franzo

Allegato

Allegato "A" alla determinazione avente per oggetto: Programma Casa: 10.000 alloggi entro il 2012, anticipazione assegnazione quota parte di risorse del terzo biennio. Interventi di edilizia agevolata sperimentale. Ambito provinciale di Biella.

Ambito di Biella - interventi di edilizia agevolata sperimentale

ORDINE	COD INTERV	PROV.	COMUNE	RICHIEDENTE	INDIRIZZO	TIPO INTERV	TOT. PUNTI	TOT. ALLOGGI	CONTRIBUTO		
									RICHIESTO	CONCESSO CON DD N. 28 DEL 15.01.2010	CONCESSO CON ANTICIPO 3° BIENNIO
1	PC2 ASP 11	BI	BIELLA	COOPERATIVA EDILIZIA MILENA	COSSILA SAN GIOVANNI - STRADA OROPA	REC	79	6	540.000,00	540.000,00	
2	PC2 ASP 12	BI	BIELLA	VERCELLI 2001 SOC. COOP.	COSSILA SAN GIOVANNI - STRADA OROPA	REC	79	3	270.000,00	73.600,00	196.400,00
TOTALE								9	810.000,00	613.600,00	196.400,00

L'ordine delle domande è formulato sulla base dei criteri di priorità stabiliti dalla programmazione regionale

Legenda

REC Recupero
 RU Ristrutturazione urbanistica
 NC Nuova costruzione

Codice DB0803

D.D. 13 aprile 2010, n. 261

Programma Casa: 10.000 alloggi entro il 2012, anticipazione assegnazione quota parte di risorse del terzo biennio. Interenti di edilizia agevolata sperimentale. Ambito provinciale di Novara.

(omissis)

IL DIRIGENTE

(omissis)

determina

1) di individuare ai sensi della D.G.R. n. 19-13358 del 22 febbraio 2010 gli interventi di edilizia agevolata sperimentale da finanziare con le risorse disponibili quale anticipazione del terzo biennio del “Programma casa: 10.000 alloggi entro il 2012” per l’ambito provinciale di Novara, come risulta dall’allegato A alla presente determinazione;

2) di assegnare i contributi complessivamente pari a euro 491.560,00 ai soggetti attuatori per la realizzazione degli interventi finanziati. Nell’allegato A sono riportati gli interventi finanziati e i contributi concessi a favore di ciascun operatore;

3) di stabilire che, per gli interventi finanziati con il presente provvedimento, il nuovo termine dei diciotto mesi per l’inizio dei lavori decorre dalla data di pubblicazione della presente determinazione sul Bollettino Ufficiale della Regione Piemonte.

Le risorse assegnate con il presente provvedimento costituiscono quota parte delle risorse che saranno attribuite con la programmazione del terzo biennio del Programma casa per l’ambito provinciale di Novara.

L’allegato A costituisce parte integrante e sostanziale della presente determinazione.

Avverso la presente determinazione è ammessa proposizione di ricorso giurisdizionale innanzi al Tribunale Amministrativo del Piemonte entro sessanta giorni dalla data di pubblicazione ovvero di ricorso straordinario al Capo dello Stato entro centoventi giorni dalla data di pubblicazione.

La presente determinazione sarà pubblicata sul B.U. della Regione Piemonte ai sensi dell’art. 61 dello Statuto e del D.P.G.R. n. 8/R/2002

Il Dirigente

Giuseppina Franzo

Allegato

Allegato "A" alla determinazione avente per oggetto: Programma Casa: 10.000 alloggi entro il 2012, anticipazione assegnazione quota parte di risorse del terzo biennio. Interventi di edilizia agevolata sperimentale. Ambito provinciale di Novara.

Ambito di Novara - interventi di edilizia agevolata sperimentale

ORDINE	COD INTERV	PROV.	COMUNE	RICHIEDENTE	INDIRIZZO	TIPO INTERV	TOT. PUNTI	TOT. ALLOGGI	CONTRIBUTO		
									RICHIESTO	CONCESSO CON DD N. 30 DEL 15.01.2010	CONCESSO CON ANTICIPO 3° BIENNIO
1	PC2 ASP 17	NO	NOVARA	VERCELLI 2001 SOC. COOP.	PEEP EST VIA PIANCA	REC	97	6	522.867,00	522.867,00	
2	PC2 ASP 18	NO	NOVARA	IMPRESA E.BUFFONI & C. s.r.l	PPE RIZZOTTAGLIA VIA BERNINI - VIA VANVITELLI	NC	80	6	494.693,00	494.693,00	
3	PC2 ASP 19	NO	NOVARA	EDIFICATRICE UNO SOC. COOP.	VIA GORIZIA	NC	77	6	540.000,00	48.440,00	491.560,00
TOTALE								18	1.557.560,00	1.066.000,00	491.560,00

L'ordine delle domande è formulato sulla base dei criteri di priorità stabiliti dalla programmazione regionale

Legenda

REC Recupero
 RU Ristrutturazione urbanistica
 NC Nuova costruzione

Codice DB0803

D.D. 13 aprile 2010, n. 262

Programma Casa: 10.000 alloggi entro il 2012, anticipazione assegnazione quota parte di risorse del terzo biennio. Interventi di edilizia agevolata sperimentale. Ambito territoriale di Torino Resto della Provincia.

(omissis)

IL DIRIGENTE

(omissis)

determina

1) di individuare ai sensi della D.G.R. n. 19-13358 del 22 febbraio 2010 gli interventi di edilizia agevolata sperimentale da finanziare con le risorse disponibili quale anticipazione del terzo biennio del “Programma casa: 10.000 alloggi entro il 2012” per l’ambito territoriale di Torino Resto della Provincia, come risulta dall’allegato A alla presente determinazione;

2) di assegnare i contributi complessivamente pari a euro 2.258.698,00 ai soggetti attuatori per la realizzazione degli interventi finanziati. Nell’allegato A sono riportati gli interventi finanziati e i contributi concessi a favore di ciascun operatore;

3) di stabilire che, per gli interventi finanziati con il presente provvedimento, il nuovo termine dei diciotto mesi per l’inizio dei lavori decorre dalla data di pubblicazione della presente determinazione sul Bollettino Ufficiale della Regione Piemonte.

Le risorse assegnate con il presente provvedimento costituiscono quota parte delle risorse che saranno attribuite con la programmazione del terzo biennio del Programma casa per l’ambito territoriale di Torino Resto della Provincia.

L’allegato A costituisce parte integrante e sostanziale della presente determinazione.

Avverso la presente determinazione è ammessa proposizione di ricorso giurisdizionale innanzi al Tribunale Amministrativo del Piemonte entro sessanta giorni dalla data di pubblicazione ovvero di ricorso straordinario al Capo dello Stato entro centoventi giorni dalla data di pubblicazione.

La presente determinazione sarà pubblicata sul B.U. della Regione Piemonte ai sensi dell’art. 61 dello Statuto e del D.P.G.R. n. 8/R/2002

Il Dirigente

Giuseppina Franzo

Allegato

Allegato "A" alla determinazione avente per oggetto: Programma Casa: 10.000 alloggi entro il 2012, anticipazione assegnazione quota parte di risorse del terzo biennio. Interventi di edilizia agevolata sperimentale. Ambito territoriale di Torino Resto della Provincia.

Ambito Torino Resto della Provincia - interventi di edilizia agevolata sperimentale										CONTRIBUTO			
ORDINE	COD INTERV	PROV.	COMUNE	RICHIEDENTE	INDIRIZZO	TIPO INTERV	TOT. PUNTI	TOT. ALLOGGI	RICHIESTO	DOMANDA AMMESSA A COND.	CONCESSO CON DD N. 32 DEL 15.01.2010	CONCESSO CON ANTICIPO 3° BIENNIO	
1	PC2 ASP 31	TO	CARMAGNOLA	GIUSEPPE DI VITTORIO SOC. COOP.	VIA VALPERGA - PEC SUE 51B - LOTTO 5	NC	105	7	586.421,00		586.421,00		
1	PC2 ASP 32	TO	CARMAGNOLA	GIUSEPPE DI VITTORIO SOC. COOP.	VIA VALPERGA - PEC SUE 51B - LOTTO 2	NC	105	7	586.421,00		586.421,00		
3	PC2 ASP 33	TO	CHIVASSO	CASAINSIEME L.E.L. SOC. COOP.	VIA BERRUTI	RU	100	2	166.456,00		166.456,00		
4	PC2 ASP 34	TO	CIRIE'	GIUSEPPE DI VITTORIO SOC. COOP.	VIA RICARDESCO N. 61	REC	99	2	180.000,00		171.302,00	8.698,00	
5	PC2 ASP 71	TO	PINEROLO	PRIMO MAGGIO SOC. COOP.	VIA ASIAGO ZONA CPS2	NC	82	7	630.000,00			630.000,00	
6	PC2 ASP 72	TO	IVREA	ATC DI TORINO	LOCALITÀ SAN GIOVANNI	NC	76	5	450.000,00			450.000,00	
7	PC2 ASP 73	TO	PINEROLO	COOPERATIVA EDILIZIA VIOLTEGA	STRADA ANTICA DI BURIASCO ZONA CPS3 - SUB B	NC	76	7	630.000,00			630.000,00	
8	PC2 ASP 74	TO	CIRIE'	GIUSEPPE DI VITTORIO SOC. COOP.	ZONA AN7/1 DI PRGC	NC	70	6	540.000,00			540.000,00	
9	PC2 ASP 75	TO	CHIVASSO	SAN PAOLO SOC. COOP.	VIA BLATTA 36 - VIA BARAGGINO 9	REC	98	6	506.901,00	SI			
TOTALE								49	4.276.199,00		1.510.600,00	2.258.698,00	

L'ordine delle domande è formulato sulla base dei criteri di priorità stabiliti dalla programmazione regionale

Legenda

REC	Recupero
RU	Ristrutturazione urbanistica
NC	Nuova costruzione

Codice DB0803

D.D. 13 aprile 2010, n. 263

Programma Casa: 10.000 alloggi entro 2012, anticipazione assegnazione quota parte di risorse del terzo biennio. Interventi di edilizia agevolata sperimentale. Ambito provinciale di Vercelli.

(omissis)

IL DIRIGENTE

(omissis)

determina

1) di individuare ai sensi della D.G.R. n. 19-13358 del 22 febbraio 2010 gli interventi di edilizia agevolata sperimentale da finanziare con le risorse disponibili quale anticipazione del terzo biennio del “Programma casa: 10.000 alloggi entro il 2012” per l’ambito provinciale di Vercelli, come risulta dall’allegato A alla presente determinazione;

2) di assegnare i contributi complessivamente pari a euro 708.170,00 ai soggetti attuatori per la realizzazione degli interventi finanziati. Nell’allegato A sono riportati gli interventi finanziati e i contributi concessi a favore di ciascun operatore;

3) di stabilire che, per gli interventi finanziati con il presente provvedimento, il nuovo termine dei diciotto mesi per l’inizio dei lavori decorre dalla data di pubblicazione della presente determinazione sul Bollettino Ufficiale della Regione Piemonte.

Le risorse assegnate con il presente provvedimento costituiscono quota parte delle risorse che saranno attribuite con la programmazione del terzo biennio del Programma casa per l’ambito provinciale di Vercelli.

L’allegato A costituisce parte integrante e sostanziale della presente determinazione.

Avverso la presente determinazione è ammessa proposizione di ricorso giurisdizionale innanzi al Tribunale Amministrativo del Piemonte entro sessanta giorni dalla data di pubblicazione ovvero di ricorso straordinario al Capo dello Stato entro centoventi giorni dalla data di pubblicazione.

La presente determinazione sarà pubblicata sul B.U. della Regione Piemonte ai sensi dell’art. 61 dello Statuto e del D.P.G.R. n. 8/R/2002

Il Dirigente

Giuseppina Franzo

Allegato

Allegato "A" alla determinazione avente per oggetto: Programma Casa: 10.000 alloggi entro il 2012, anticipazione assegnazione quota parte di risorse del terzo biennio. Interventi di edilizia agevolata sperimentale. Ambito provinciale di Vercelli.

Ambito di Vercelli - interventi di edilizia agevolata sperimentale

ORDINE	COD INTERV	PROV.	COMUNE	RICHIEDENTE	INDIRIZZO	TIPO INTERV	TOT. PUNTI	TOT. ALLOGGI	CONTRIBUTO		
									RICHIESTO	CONCESSO CON DD N. 33 DEL 15.01.2010	CONCESSO CON ANTICIPO 3° BIENNIO
1	PC2 ASP 35	VC	VERCELLI	EDIFICATRICE UNO SOC. COOP.	P.E.E.P. BERTAGNETTA - LOTTO 17/B	NC	92	6	540.000,00	540.000,00	
2	PC2 ASP 36	VC	VERCELLI	VIOLA S.R.L.	CORSO MAGENTA 39	NC	87	9	792.170,00	84.000,00	708.170,00
3	PC2 ASP 77	VC	VERCELLI	COOPERATIVA EDILIZIA MILENA	P.E.E.P. BERTAGNETTA - LOTTO 32	NC	78	6	540.000,00		
3	PC2 ASP 76	VC	VERCELLI	VERCELLI 2001 SOC. COOP.	P.E.E.P. BERTAGNETTA - LOTTO 32	NC	78	6	540.000,00		
5	PC2 ASP 78	VC	VERCELLI	COOPERATIVA EDILIZIA GINESTRA	CORSO MAGENTA 39	NC	70	7	630.000,00		
6	PC2 ASP 79	VC	VERCELLI	COMUNE DI VERCELLI	RIONE ISOLA	NC	24	11	990.000,00		
TOTALE								45	4.032.170,00	624.000,00	708.170,00

L'ordine delle domande è formulato sulla base dei criteri di priorità stabiliti dalla programmazione regionale

Legenda

REC	Recupero
RU	Ristrutturazione urbanistica
NC	Nuova costruzione

Codice DB0803

D.D. 13 aprile 2010, n. 264

Programma Casa: 10.000 alloggi entro il 2012, anticipazione assegnazione quota parte di risorse del terzo biennio. Interventi di edilizia agevolata sperimentale. Ambito territoriale di Torino Area Metropolitana.

(omissis)

IL DIRIGENTE

(omissis)

determina

1) di individuare ai sensi della D.G.R. n. 19-13358 del 22 febbraio 2010 gli interventi di edilizia agevolata sperimentale da finanziare con le risorse disponibili quale anticipazione del terzo biennio del “Programma casa: 10.000 alloggi entro il 2012” per l’ambito territoriale di Torino Area Metropolitana, come risulta dall’allegato A alla presente determinazione;

2) di assegnare i contributi complessivamente pari a euro 6.273.046,00 ai soggetti attuatori per la realizzazione degli interventi finanziati. Nell’allegato A sono riportati gli interventi finanziati e i contributi concessi a favore di ciascun operatore;

3) di stabilire che, per gli interventi finanziati con il presente provvedimento, il nuovo termine dei diciotto mesi per l’inizio dei lavori decorre dalla data di pubblicazione della presente determinazione sul Bollettino Ufficiale della Regione Piemonte.

Le risorse assegnate con il presente provvedimento costituiscono quota parte delle risorse che saranno attribuite con la programmazione del terzo biennio del Programma casa per l’ambito territoriale di Torino Area Metropolitana.

L’allegato A costituisce parte integrante e sostanziale della presente determinazione.

Avverso la presente determinazione è ammessa proposizione di ricorso giurisdizionale innanzi al Tribunale Amministrativo del Piemonte entro sessanta giorni dalla data di pubblicazione ovvero di ricorso straordinario al Capo dello Stato entro centoventi giorni dalla data di pubblicazione.

La presente determinazione sarà pubblicata sul B.U. della Regione Piemonte ai sensi dell’art. 61 dello Statuto e del D.P.G.R. n. 8/R/2002

Il Dirigente

Giuseppina Franzo

Allegato

Allegato "A" alla determinazione avente per oggetto: Programma Casa: 10.000 alloggi entro il 2012; anticipazione assegnazione quota parte di risorse del terzo biennio. Interventi di edilizia agevolata sperimentale. Ambito territoriale di Torino Area Metropolitana.

Ambito di Torino Area Metropolitana - interventi di edilizia agevolata sperimentale										CONTRIBUTO			
ORDINE	COD INTERV	PROV.	COMUNE	RICHIEDENTE	INDIRIZZO	TIPO INTER V	TOT. PUNTI	TOT. ALLOGGI	RICHIESTO	DOMANDA AMMESSA A COND.	CONCESSO CON DD. N. 31 DEL 15.01.2010	CONCESSO CON ANTICIPO 3° BIENNIO	
1	PC2 ASP 20	TO	SETTIMO TORINESE	IMPRESA COSTRUZIONI ROSSO	FOGLIO: 20; MAPPALE: 868	RU	110	8	720.000,00		720.000,00		
2	PC2 ASP 21	TO	SETTIMO TORINESE	GIUSEPPE DI VITTORIO SOC. COOP.	FOGLIO: 20; MAPPALE: 871 - 873	RU	110	8	720.000,00		720.000,00		
3	PC2 ASP 22	TO	SETTIMO TORINESE	IMP. GUARINI 05 S.R.L.	FOGLIO: 20; MAPPALE: 868	RU	108	4	360.000,00		360.000,00		
4	PC2 ASP 23	TO	ORBASSANO	IMPRESA COSTRUZIONI ROSSO	PEC ARPINI UMI 2	NC	107	8	720.000,00		720.000,00		
5	PC2 ASP 24	TO	GRUGLIASCO	GIUSEPPE DI VITTORIO SOC. COOP.	CORSO M.L. KING	NC	106	8	664.164,00		664.164,00		
6	PC2 ASP 25	TO	ORBASSANO	IMP. GUARINI 05 S.R.L.	PEC ARPINI UMI 2	NC	105	4	360.000,00		360.000,00		
7	PC2 ASP 26	TO	ORBASSANO	GIUSEPPE DI VITTORIO SOC. COOP.	STRADA VOLVERA 4.10.5 LOTTO 2	NC	104	6	498.123,00		498.123,00		
8	PC2 ASP 27	TO	ORBASSANO	GIUSEPPE DI VITTORIO SOC. COOP.	STRADA VOLVERA INTERNO	NC	104	4	355.830,00		355.830,00		
9	PC2 ASP 28	TO	SETTIMO TORINESE	MOSSO COSTRUZIONI S.R.L.	VIA DE FRANCISCO	NC	103	6	540.000,00		540.000,00		
10	PC2 ASP 29	TO	TORINO	SOCIETA' COOPERATIVA EDILIZIA ESPERIA	VIA SAORGIO, 26	REC	91	4	360.000,00		360.000,00		
11	PC2 ASP 30	TO	GRUGLIASCO	GIUSEPPE DI VITTORIO SOC. COOP.	AREA TN12 "PARADISO" LOTTO L2	NC	91	8	585.005,00		415.201,00	169.804,00	
12	PC2 ASP 55	TO	GRUGLIASCO	GIUSEPPE DI VITTORIO SOC. COOP.	AREA TN07 "MARONCELLI" DEL PEEP	NC	91	5	450.000,00			450.000,00	
13	PC2 ASP 56	TO	VENARIA REALE	GIUSEPPE DI VITTORIO SOC. COOP.	CORSO GOZZANO	NC	90	8	720.000,00			720.000,00	
14	PC2 ASP 57	TO	BEINASCO	GIUSEPPE DI VITTORIO SOC. COOP.	FRAZ. BORGARETTO VIA ORBASSANO 15	NC	89	12	806.264,00			806.264,00	

Ambito di Torino Area Metropolitana - interventi di edilizia agevolata sperimentale

ORDINE	COD INTERV	PROV.	COMUNE	RICHIEDENTE	INDIRIZZO	TIPO INTER V	TOT. PUNTI	TOT. ALLOGGI	CONTRIBUTO			
									RICHIESTO	DOMANDA AMMESSA A COND.	CONCESSO CON DD. N. 31 DEL 15.01.2010	CONCESSO CON ANTICIPO 3° BIENNIO
15	PC2 ASP 58	TO	ORBASSANO	COMUNE DI ORBASSANO	P.E.C.L.I. 7.9.1	NC	87	10	900.000,00			900.000,00
16	PC2 ASP 59	TO	TORINO	COOPERATIVA EDILIZIA MONTE BIANCO	STRADA DELLA PRONDA/ C.SO MARCHE ZUT AMBITO 8.22	NC	79	7	630.000,00			630.000,00
16	PC2 ASP 60	TO	TORINO	COOPERATIVA EDILIZIA SILVIA	TORINO ZUT "AMBITO 6.3 CASCINOTTO"	NC	79	7	630.000,00			630.000,00
18	PC2 ASP 61	TO	ORBASSANO	COOPERATIVA EDILIZIA SILVIA	PEC ARPINI UMI 11	NC	77	5	450.000,00			450.000,00
19	PC2 ASP 62	TO	ORBASSANO	COOPERATIVA EDILIZIA SILVIA	PEC ARPINI UMI 10	NC	77	4	360.000,00			360.000,00
20	PC2 ASP 63	TO	CASELLE TORINESE	PRIMO MAGGIO SOC. COOP.	VIA COLOMBO	NC	77	3	256.978,00			256.978,00
21	PC2 ASP 64	TO	PIOSSASCO	GIUSEPPE DI VITTORIO SOC. COOP.	AREA RC9	NC	67	7	630.000,00			630.000,00
22	PC2 ASP 65	TO	PIOSSASCO	COOPERATIVA EDILIZIA VIOLTEGA	AREA RC5, VIA PAPERIA	NC	67	7	630.000,00			270.000,00
23	PC2 ASP 66	TO	PIOSSASCO	LA LOSA COOPERATIVA EDILIZIA	AREA RC9, VIA RIVALTA	NC	62	7	630.000,00			
24	PC2 ASP 67	TO	PIOSSASCO	IL PINO SOCIETA' COOPERATIVA EDILIZIA	AREA RC9, VIA RIVALTA	NC	62	7	630.000,00			
25	PC2 ASP 68	TO	CASELLE TORINESE	COOPERATIVA EDILIZIA LA CAPANNINA	STRADA CALDANO 109	REC	30	6	540.000,00			
26	PC2 ASP 69	TO	RIVOLI	CASAINSIEME DECENNALE SOCIETA' COOPERATIVA	VIA MOLINETTI	REC	68	4	360.000,00	SI		
27	PC2 ASP 70	TO	TORINO	CASAINSIEME DECENNALE SOCIETA' COOPERATIVA	VIA CUNEO, 47	NC	66	2	134.112,00	SI		
TOTALE								169	14.640.476,00		5.713.318,00	6.273.046,00

L'ordine delle domande è formulato sulla base dei criteri di priorità stabiliti dalla programmazione regionale

Legenda

REC Recupero
 RU Ristrutturazione urbanistica
 NC Nuova costruzione

Codice DB0803

D.D. 13 aprile 2010, n. 265

Programma Casa: 10.000 alloggi entro il 2012, anticipazione assegnazione quota parte di risorse del terzo biennio. Interventi di edilizia agevolata sperimentale. Ambito provinciale di Cuneo.

(omissis)

IL DIRIGENTE

(omissis)

determina

1) di individuare ai sensi della D.G.R. n. 19-13358 del 22 febbraio 2010 gli interventi di edilizia agevolata sperimentale da finanziare con le risorse disponibili quale anticipazione del terzo biennio del “Programma casa: 10.000 alloggi entro il 2012” per l’ambito provinciale di Cuneo, come risulta dall’allegato A alla presente determinazione;

2) di assegnare i contributi complessivamente pari a euro 2.954.917,00 ai soggetti attuatori per la realizzazione degli interventi finanziati. Nell’allegato A sono riportati gli interventi finanziati e i contributi concessi a favore di ciascun operatore;

3) di stabilire che, per gli interventi finanziati con il presente provvedimento, il nuovo termine dei diciotto mesi per l’inizio dei lavori decorre dalla data di pubblicazione della presente determinazione sul Bollettino Ufficiale della Regione Piemonte.

Le risorse assegnate con il presente provvedimento costituiscono quota parte delle risorse che saranno attribuite con la programmazione del terzo biennio del Programma casa per l’ambito provinciale di Cuneo.

L’allegato A costituisce parte integrante e sostanziale della presente determinazione.

Avverso la presente determinazione è ammessa proposizione di ricorso giurisdizionale innanzi al Tribunale Amministrativo del Piemonte entro sessanta giorni dalla data di pubblicazione ovvero di ricorso straordinario al Capo dello Stato entro centoventi giorni dalla data di pubblicazione.

La presente determinazione sarà pubblicata sul B.U. della Regione Piemonte ai sensi dell’art. 61 dello Statuto e del D.P.G.R. n. 8/R/2002

Il Dirigente

Giuseppina Franzo

Allegato

Allegato "A" alla determinazione avente per oggetto: Programma Casa: 10.000 alloggi entro il 2012, anticipazione assegnazione quota parte di risorse del terzo biennio.
Interventi di edilizia agevolata sperimentale. Ambito provinciale di Cuneo.

Ambito di Cuneo - interventi di edilizia agevolata sperimentale

ORDINE	COD INTERV	PROV.	COMUNE	RICHIEDENTE	INDIRIZZO	TIPO INTERV	TOT. PUNTI	TOT. ALLOGGI	CONTRIBUTO		
									RICHIESTO	CONCESSO CON DD N. 29 DEL 15.01.2010	CONCESSO CON ANTICIPO 3° BIENNIO
1	PC2 ASP 13	CN	ALBA	CO.RE.COM. S.R.L.	VIALE MASERA 50, 52, 54, 56	NC	92	6	540.000,00	540.000,00	
2	PC2 ASP 14	CN	CUNEO	SOCIETA' COOPERATIVA EDILIZIA FLAVIA	LOCALITA' CERIALDO - LOTTO "FG"	NC	91	6	540.000,00	540.000,00	
3	PC2 ASP 15	CN	FOSSANO	SOCIETA' COOPERATIVA EDILIZIA FLAVIA	AREA VIA S. MARTA	NC	89	6	540.000,00	540.000,00	
4	PC2 ASP 16	CN	ALBA	CO.GE.IN. S.P.A.	VIALE MASERA	NC	89	4	360.000,00	190.900,00	169.100,00
5	PC2 ASP 42	CN	CUNEO	CONSORZIO CASA FUTURA SOC. COOP.	VIA MADONNA DEL COLLETO 25/A - 25/B	NC	88	5	450.000,00		450.000,00
6	PC2 ASP 43	CN	MONDOVI'	COOPERATIVA EDILIZIA VENERE	VIA CUNEO - VIA ALBA COMPARTO B LOTTO B1	NC	87	4	360.000,00		360.000,00
7	PC2 ASP 44	CN	MONDOVI'	COOPERATIVA EDILIZIA VENERE	VIA CUNEO - VIA ALBA COMPARTO B LOTTO B2	NC	87	3	265.817,00		265.817,00
8	PC2 ASP 45	CN	MONDOVI'	COOPERATIVA EDILIZIA VENERE	VIA CUNEO - VIA ALBA COMPARTO C LOTTO C	NC	87	2	180.000,00		180.000,00
9	PC2 ASP 46	CN	SAVIGLIANO	SOCIETA' COOPERATIVA EDILIZIA FLAVIA	STRADA SUNIGLIA	NC	87	6	540.000,00		540.000,00
10	PC2 ASP 47	CN	MONDOVI'	SOCIETA' COOPERATIVA EDILIZIA FLAVIA	VIA CUNEO - VIA ALBA COMPARTO A LOTTO A3	NC	82	2	180.000,00		180.000,00
11	PC2 ASP 48	CN	CUNEO	SOCIETA' COOPERATIVA EDILIZIA FLAVIA	LOCALITA' CERIALDO - LOTTO "HI"	NC	81	6	540.000,00		540.000,00
12	PC2 ASP 49	CN	BRA	COOPERATIVA EDILIZIA VALLI CUNEESI	VIA VISCONTI VENOSTA - BRA - FRAZIONE BANDITO	NC	80	3	270.000,00		270.000,00
13	PC2 ASP 50	CN	MONDOVI'	SOCIETA' COOPERATIVA EDILIZIA FLAVIA	VIA CUNEO - VIA ALBA COMPARTO A LOTTI A1-A2	NC	72	6	540.000,00		
14	PC2 ASP 51	CN	CUNEO	CO.GE.IN. S.P.A.	FRAZIONE MADONNA OLMO - LOCALITA' PICCAPIETRA	NC	71	4	360.000,00		

Ambito di Cuneo- interventi di edilizia agevolata sperimentale

ORDINE	COD INTERV	PROV.	COMUNE	RICHIEDENTE	INDIRIZZO	TIPO INTERV	TOT. PUNTI	TOT. ALLOGGI	CONTRIBUTO		
									RICHIESTO	CONCESSO CON DD N. 29 DEL 15.01.2010	CONCESSO CON ANTICIPO CON 3° BIENNIO
15	PC2 ASP 52	CN	SAVIGLIANO	COOPERATIVA EDILIZIA VALLI CUNEESE	VIA LEOPARDI	NC	60	3	270.000,00		
16	PC2 ASP 53	CN	SALUZZO	COOPERATIVA EDILIZIA VALLI CUNEESE	VIA REVELLO	NC	38	5	450.000,00		
17	PC2 ASP 54	CN	SALUZZO	SOCIETA' COOPERATIVA EDILIZIA FLAVIA	VIA REVELLO	NC	28	6	540.000,00		
TOTALE								77	6.925.817,00	1.810.900,00	2.954.917,00

L'ordine delle domande è formulato sulla base dei criteri di priorità stabiliti dalla programmazione regionale

Legenda

REC Recupero
 RU Ristrutturazione urbanistica
 NC Nuova costruzione

Codice DB0803

D.D. 16 aprile 2010, n. 271

Programma Casa: 10.000 alloggi entro il 2012, assestamento della graduatoria del secondo biennio e anticipazione assegnazione quota parte di risorse del terzo biennio. Interventi di edilizia agevolata. Ambito territoriale di Torino Area Metropolitana. D.D. n. 256 del 13 aprile 2010. Rettifica errore materiale.

(omissis)

IL DIRIGENTE

(omissis)

determina

di rettificare per le motivazioni espresse in premessa l'ammontare del contributo concesso con determinazione dirigenziale n. 256 del 13 aprile 2010 a favore dei sottoindicati interventi di edilizia agevolata localizzati nell'ambito territoriale di Torino Area Metropolitana, fermo restando l'importo totale delle risorse disponibili per l'ambito ammontanti a euro 6.945.052,96:

- codice identificativo intervento “PC2 AGE 64 – A” – Società Cooperativa Giuseppe Di Vittorio contributo in conto capitale concesso con anticipo 3° biennio euro 1.040.000,00 anziché euro 998.993,04;
- codice identificativo intervento “PC2 AGE 65 – A” – Cooperativa edilizia Violtega, contributo in conto capitale concesso con anticipo 3° biennio euro 339.796,00 anziché euro 380.802,96.

Avverso la presente determinazione è ammessa proposizione di ricorso giurisdizionale innanzi al Tribunale Amministrativo del Piemonte entro sessanta giorni dalla data di pubblicazione ovvero di ricorso straordinario al Capo dello Stato entro centoventi giorni dalla data di pubblicazione.

La presente determinazione sarà pubblicata sul B.U. della Regione Piemonte ai sensi dell'art. 61 dello Statuto e del D.P.G.R. n. 8/R/2002

Il Dirigente
Giuseppina Franzo

Legenda delle codifiche delle Direzioni, dei Settori e delle Strutture speciali**CONSIGLIO REGIONALE**

DB0100	Direzione SEGRETERIA DELL'ASSEMBLEA REGIONALE
DB0101	Settore Affari istituzionali e organismi di partecipazione e garanzia
DB0102	Settore Segreteria Ufficio di Presidenza ed Organi Istituzionali interni
DB0103	Settore Organismi consultivi e Osservatori
DB0104	Studi, documentazione e supporto giuridico legale
DB0200	Direzione PROCESSO LEGISLATIVO
DB0201	Settore Commissioni consiliari
DB0202	Settore Assemblea regionale
DB0203	Settore Progettazione, sviluppo e gestione sistemi informativi e banca dati Arianna
DB0300	Direzione AMMINISTRAZIONE E PERSONALE
DB0301	Settore Bilancio, Ragioneria e Controllo di Gestione
DB0302	Settore Patrimonio e Provveditorato
DB0303	Settore Tecnico e Sicurezza
DB0304	Settore Organizzazione e Personale
DB0400	Direzione COMUNICAZIONE ISTITUZIONALE DELL'ASSEMBLEA REGIONALE
DB0401	Settore Comunicazione e partecipazione
DB0402	Settore Informazione
DB0403	Settore Relazioni esterne
DB0404	Settore Co.re.com
SB0000	Struttura speciale - Gabinetto della presidenza del Consiglio regionale

GIUNTA REGIONALE (dal 1 gennaio 2009)

DB0500	AFFARI ISTITUZIONALI E AVVOCATURA
DB0501	Rapporti con le Autonomie Locali
DB0502	Attività Legislativa e per la Qualità della Normazione
DB0503	Segreteria della Giunta Regionale
DB0504	Gestione del Sistema Documentale e del Bollettino Ufficiale
DB0505	Avvocatura
DB0600	COMUNICAZIONE ISTITUZIONALE DELLA GIUNTA REGIONALE
DB0601	Ufficio Stampa della Giunta Regionale
DB0602	Immagine e Comunicazione
DB0603	Ufficio Relazioni con il Pubblico
DB0604	Nuovi Media
DB0700	RISORSE UMANE E PATRIMONIO
DB0701	Organizzazione
DB0702	Formazione del personale
DB0703	Reclutamento, Mobilità e Gestione dell'Organico
DB0704	Stato Giuridico ed Ordinamento del Personale
DB0705	Trattamento Economico, Pensionistico, Previdenziale ed Assicurativo del Personale
DB0706	Economato, Cassa economica e Beni Mobili
DB0707	Patrimonio Immobiliare
DB0708	Tecnico e Sicurezza Ambienti di Lavoro
DB0709	Autocentro e Servizi Generali Operativi
DB0710	Attività Negoziata e Contrattuale, Espropri - Usi Civici
DB0800	PROGRAMMAZIONE STRATEGICA, POLITICHE TERRITORIALI ED EDILIZIA
DB0801	Programmazione Strategica e Valutazioni Politiche Regionali
DB0802	Programmazione Negoziata
DB0803	Programmazione e Attuazione Interventi di Edilizia Sociale

DB0804	Pianificazione Territoriale e Paesaggistica
DB0805	Valutazione di Piani e Programmi
DB0806	Copianificazione Urbanistica Area Metropolitana
DB0807	Copianificazione Urbanistica Provincia di Alessandria
DB0808	Copianificazione Urbanistica Provincia di Asti
DB0809	Copianificazione Urbanistica Provincia di Torino
DB0810	Copianificazione Urbanistica Provincia di Novara
DB0811	Copianificazione Urbanistica Provincia del Verbano Cusio Ossola
DB0812	Copianificazione Urbanistica Provincia di Cuneo
DB0813	Copianificazione Urbanistica Province di Biella e Vercelli
DB0814	Attività di Gestione e Valorizzazione del Paesaggio
DB0815	Statistica e Studi
DB0816	Cartografia e Sistema Informativo Territoriale
DB0817	Attività di Supporto al Processo di Delega per il Governo del Territorio
DB0818	Attività Giuridico Legislativa
DB0819	Attività Amministrative e Finanziarie per il Governo del Territorio
DB0820	Disciplina e Vigilanza in Materia di Edilizia Sociale
DB0821	Programmazione Operativa
DB0900	RISORSE FINANZIARIE
DB0901	Bilancio
DB0902	Ragioneria
DB0903	Politiche Fiscali
DB0904	Acquisizione Risorse Finanziarie
DB1000	AMBIENTE
DB1001	Sostenibilità, Salvaguardia ed Educazione Ambientale
DB1002	Compatibilità Ambientale e Procedure Integrate
DB1003	Grandi Rischi ambientali, Danno Ambientale e Bonifiche
DB1004	Risanamento Acustico, Elettromagnetico ed Atmosferico
DB1005	Programmazione e Gestione Rifiuti
DB1006	Politiche Energetiche
DB1007	Equilibrio del Bilancio Idrico e Uso Sostenibile delle Acque
DB1008	Tutela Ambientale delle Acque
DB1009	Servizio Idrico Integrato
DB1010	Pianificazione e Gestione delle Aree Naturali Protette
DB1011	Attività Legislativa e Amministrativa
DB1100	AGRICOLTURA
DB1101	Programmazione in Materia di Agricoltura e di Sviluppo Rurale
DB1102	Tutela della Qualità, Valorizzazione e Rintracciabilità dei Prodotti Agricoli e Zootecnici
DB1103	Sviluppo Agro-Industriale e Distrettuale
DB1104	Sviluppo delle Produzioni Zootecniche
DB1105	Sviluppo delle Produzioni Vegetali
DB1106	Fitosanitario Regionale
DB1107	Servizi di Sviluppo Agricolo
DB1108	Tutela, Valorizzazione del Territorio Rurale, Irrigazione e Infrastrutture Rurali
DB1109	Calamità Naturali e Gestione dei Rischi in Agricoltura, Uso del Territorio Rurale
DB1110	Agricoltura Sostenibile
DB1111	Tutela e Gestione della Fauna Selvatica e Acquatica
DB1112	Vigilanza e Controlli in Agricoltura
DB1200	TRASPORTI, LOGISTICA, MOBILITA' E INFRASTRUTTURE
DB1201	Pianificazione, Programmazione ed Infomobilità
DB1202	Reti Ferroviarie ed Impianti Fissi
DB1203	Viabilità e Sicurezza Stradale
DB1204	Servizi di Trasporto Pubblico
DB1205	Navigazione, Trasporto Merci e Logistica
DB1206	Infrastrutture Strategiche
DB1300	INNOVAZIONE, RICERCA E UNIVERSITA'
DB1301	Università e Istituti di Ricerca

DB1302	Sistemi Informativi e Tecnologie della Comunicazione
DB1303	Ricerca Innovazione e Competitività
DB1400	OPERE PUBBLICHE, DIFESA DEL SUOLO, ECONOMIA MONTANA E FORESTE
DB1401	Attività di Supporto Tecnico Giuridico e Amministrativo
DB1402	Pianificazione Difesa del Suolo - Dighe
DB1403	Difesa Assetto Idrogeologico
DB1404	Infrastrutture e Pronto Intervento
DB1405	Tecnico Opere Pubbliche
DB1406	Decentrato OO.PP. e Difesa Assetto Idrogeologico - TO
DB1407	Decentrato OO.PP. e Difesa Assetto Idrogeologico - AL
DB1408	Decentrato OO.PP. e Difesa Assetto Idrogeologico - AT
DB1409	Decentrato OO.PP. e Difesa Assetto Idrogeologico - BI
DB1410	Decentrato OO.PP. e Difesa Assetto Idrogeologico - CN
DB1411	Decentrato OO.PP. e Difesa Assetto Idrogeologico - NO
DB1412	Decentrato OO.PP. e Difesa Assetto Idrogeologico - VC
DB1413	Decentrato OO.PP. e Difesa Assetto Idrogeologico - VB
DB1414	Protezione Civile e Sistema Anti Incendi Boschivi (A.I.B.)
DB1415	Politiche Comunitarie
DB1416	Politiche Forestali
DB1417	Gestione Proprietà Forestali Regionali e Vivaistiche (Sede di VC)
DB1418	Idraulica Forestale e Tutela del Territorio
DB1419	Economia Montana e Collinare e Servizi (Sede di CN)
DB1500	ISTRUZIONE, FORMAZIONE PROFESSIONALE E LAVORO
DB1501	Attività Formativa
DB1502	Gestione Amministrativa Controllo della Rendicontazione e Monitoraggio delle Attività Finanziate dalla Direzione
DB1503	Standard Formativi - Qualità ed Orientamento Professionale
DB1504	Politiche per l'Occupazione e per la Promozione dello Sviluppo Locale
DB1505	Promozione e Sviluppo dell'Imprenditorialità e della Cooperazione
DB1506	Osservatorio Regionale del Mercato del Lavoro, Crisi Aziendali e Ammortizzatori Sociali
DB1507	Programmazione del Sistema Educativo Regionale
DB1508	Edilizia Scolastica ed Osservatorio sull'Edilizia Scolastica
DB1600	ATTIVITA' PRODUTTIVE
DB1601	Attività di Raccordo e Controllo di Gestione
DB1602	Interventi per la Competitività del Sistema Produttivo
DB1603	Promozione, Sviluppo e Disciplina dell'Artigianato
DB1604	Riqualificazione e Sviluppo del Territorio
DB1605	Pianificazione e Verifica Attività Estrattiva
DB1606	Sistema Informativo Attività Produttive
DB1700	COMMERCIO, SICUREZZA E POLIZIA LOCALE
DB1701	Programmazione del Settore Terziario Commerciale
DB1702	Sviluppo e Incentivazione del Commercio
DB1703	Programmazione della Rete Distributiva dei Carburanti – Tutela e Difesa dei Consumatori e degli Utenti
DB1704	Promozione Commerciale del Sistema Produttivo – Fiere e Centri Fieristici
DB1705	Sicurezza e Polizia Locale
DB1800	CULTURA, TURISMO E SPORT
DB1801	Biblioteche – Archivi ed Istituti Culturali
DB1802	Soprintendenza Beni Librari
DB1803	Musei e Patrimonio Culturale
DB1804	Promozione delle Attività Culturali e del Patrimonio Culturale e Linguistico
DB1805	Spettacolo
DB1806	Museo Regionale di Scienze naturali ed Ecomusei
DB1807	Politiche Giovanili
DB1808	Promozione Turistica - Analisi della Domanda e del Mercato Turistico
DB1809	Offerta Turistica – Interventi Comunitari in Materia Turistica
DB1810	Programmazione ed Organizzazione Turistica – Turismo sociale- Tempo libero
DB1811	Sport

DB1900	POLITICHE SOCIALI E POLITICHE PER LA FAMIGLIA
DB1901	Sviluppo di Politiche per la Famiglia e la Persona e Formazione del Personale Socio-Assistenziale
DB1902	Programmazione Socio-Assistenziale, Integrazione Socio-Sanitaria e Rapporti con gli Enti Gestori Istituzionali
DB1903	Promozione e Sviluppo della Rete delle Strutture, della Qualità dei Servizi, Vigilanza e Controllo
DB1904	Servizio Civile, Terzo Settore ed Enti di Diritto Pubblico e Privato
DB2000	SANITA'
DB2001	Promozione della Salute e Interventi di Prevenzione Individuale e Collettiva
DB2002	Prevenzione Veterinaria
DB2003	Assetto Istituzionale ed Organizzativo delle ASR e Sistemi Informativi Sanitari
DB2004	Attività Ispettiva e di Controllo Amministrativo
DB2005	Assistenza Specialistica e Ospedaliera
DB2006	Assistenza Sanitaria Territoriale
DB2007	Assistenza Farmaceutica e Assistenza Integrativa
DB2008	Politiche delle Risorse Umane Dipendenti e Convenzionate con il SSR
DB2009	Allocazione e Controllo delle Risorse Finanziarie
DB2010	Politiche degli Investimenti
DB2011	Rapporti con i Soggetti Erogatori
SB0100	GABINETTO DELLA PRESIDENZA DELLA GIUNTA REGIONALE
SB0101	Rapporti Stato Regioni - Ufficio di Roma
SB0102	Coordinamento delle Politiche Comunitarie – Ufficio di Bruxelles
SB0103	Affari Internazionali
SB0104	Rapporti con Società a Partecipazione Regionale
SB0105	Relazioni Esterne e Cerimoniale
SB0106	Affari Generali e Pari Opportunità per Tutti
SB0200	CONTROLLO DI GESTIONE

MITTENTE

PROT.N.

DATA

Alla Redazione del Bollettino Ufficiale
REGIONE PIEMONTE
Piazza Castello 165
10122 Torino - Fax 011 4324363

Con la presente si richiede la sottoscrizione di un abbonamento al Bollettino Ufficiale della Regione Piemonte.

(*)		TIPOLOGIA ABBONAMENTO	IMPORTO
TIPO S1	<input type="checkbox"/>	6 MESI ATTI DELLA REGIONE E ATTI DELLO STATO	€ 52,00
TIPO S3	<input type="checkbox"/>	6 MESI CONCORSI APPALTI ANNUNCI	€ 23,00

(*) indicare una o più tipologie – Il versamento può essere cumulativo

DATI IDENTIFICATIVI DI RINNOVO

RINNOVO <input type="checkbox"/> CODICE ABBONAMENTO []	COMPILARE IN MANCANZA DEL CODICE ABBONAMENTO O PER SOPRAVVENUTE VARIAZIONI	
	INTESTATARIO	
	INDIRIZZO	

DATI IDENTIFICATIVI DEL NUOVO ABBONAMENTO

NUOVO <input type="checkbox"/>	INDICARE I DATI DELL'INTESTATARIO E L'INDIRIZZO COMPLETO	
	INTESTATARIO	
	INDIRIZZO	

In allegato si trasmette copia del versamento
su C.C.P. n. 30306104 comprovante
l'avvenuto pagamento.

Distinti saluti _____

Ai sensi dell'articolo 13 del decreto legislativo 30 giugno 2003, n.196 si informa il sottoscrittore dell'abbonamento che il trattamento dei dati personali dal sottoscrittore medesimo forniti con questa richiesta o comunque acquisiti a tal fine dal Responsabile del Settore Gestione del Sistema Documentale e del Bollettino Ufficiale della Regione Piemonte, è finalizzato unicamente all'espletamento delle attività intese all'attivazione dell'abbonamento, ed avverrà a cura dei dipendenti incaricati del trattamento con ordine di servizio 28.4.2000 prot. n.7133/5.9 del Dirigente del Settore Gestione del Sistema Documentale e del Bollettino Ufficiale, in quanto Responsabile del trattamento, presso la Redazione del Bollettino Ufficiale, sita in Torino, Piazza Castello 165, con l'utilizzo di procedure informatizzate, nei modi e nei limiti necessari per perseguire le predette finalità, anche in caso di eventuale comunicazione a terzi (Poste Italiane e ditta appaltatrice del servizio di stampa). Il conferimento di tali dati è necessario per l'attivazione dell'abbonamento e la loro mancata indicazione può precludere la medesima. Al sottoscrittore dell'abbonamento in quanto interessato sono riconosciuti i diritti di cui all'articolo 7 del d.lgs. n.196/2003, in particolare il diritto di accedere ai propri dati personali, di chiederne la rettifica, l'aggiornamento e la cancellazione, se incompleti, erronei o raccolti in violazione di legge, nonché di opporsi al loro trattamento per motivi legittimi rivolgendo le richieste al responsabile del Settore Gestione del Sistema Documentale e del Bollettino Ufficiale, piazza Castello 165, Torino



modello predisposto a cura della Redazione



Robert Delaunay - Forme circolari - 1930 - Museo Solomon R. Guggenheim, New York

A Vercelli, nello spazio espositivo Arca della Chiesa di San Marco,
la mostra Peggy e Solomon R. Guggenheim, promossa dalla Regione Piemonte
e dal Comune di Vercelli, in collaborazione con la Collezione Peggy Guggenheim di Venezia,
raccolge le più grandi figure della storia dell'arte del XX secolo
provenienti in gran parte dalla collezione newyorkese.



**BOLLETTINO UFFICIALE
REGIONE PIEMONTE**

Direzione - Redazione

Piazza Castello 165, 10122 Torino - Tel. 011432 - 3299 / 3994 / 4030 / 4674 / 3559 - Fax 011432 4363

Sito internet: <http://www.regione.piemonte.it>

e-mail: bollettino.ufficiale@regione.piemonte.it

Direttore Laura Bertino *Dirigente* Roberto Falco

Direttore responsabile Roberto Moisio *Redazione* Carmen Cimicchi

Abbonamenti Daniela Romano Rosario Copia, Sauro Paglini

Coordinamento Immagine Alessandra Fassio Anna Rotondo, Fernanda Zamboni

Avviso

Si evidenzia agli Enti e ai soggetti, pubblici e privati, che inviano avvisi da pubblicare sul Bollettino Ufficiale la necessità che gli avvisi stessi siano redatti in conformità ai disposti del D.Lgs. 196/2003, con particolare riferimento alla disciplina dei dati sensibili.