

Il Progetto Conti Pubblici Territoriali

*I flussi finanziari pubblici nel settore Cultura e Servizi Ricreativi
Regione Piemonte*



La cultura e i servizi ricreativi in Piemonte

Il progetto Monografie Regionali CPT propone l'analisi dei flussi finanziari di spesa e di entrata per ciascuna Regione, utilizzando le informazioni contenute nella Banca dati CPT.

L'edizione del 2013, vede un'analisi del settore Cultura e Servizi Ricreativi, comparto strategico per lo sviluppo dei territori e quindi meritevole di adeguata attenzione da parte dei policy maker.

Il processo di ricostruzione delle informazioni, relative al periodo 2000-2011, si fonda sulla rilevazione dei valori di spesa, di fonte CPT, dei diversi soggetti che operano sul territorio regionale, siano essi appartenenti sia alla Pubblica Amministrazione (PA), che all'Extra PA nazionale o locale.

I dati statistici dei [Conti Pubblici Territoriali](#) sono stati integrati con informazioni settoriali, di fonte [Istat](#) e [MIBAC](#), riferiti a dati fisici e di contesto, che consentono di ricostruire un quadro più ampio della domanda e dell'offerta culturale.

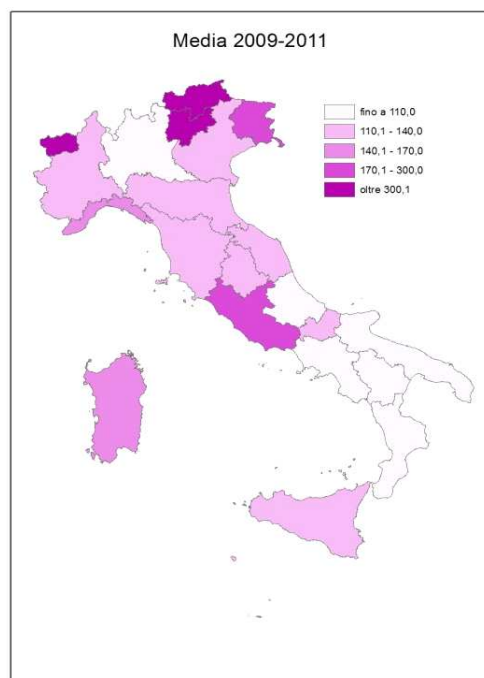
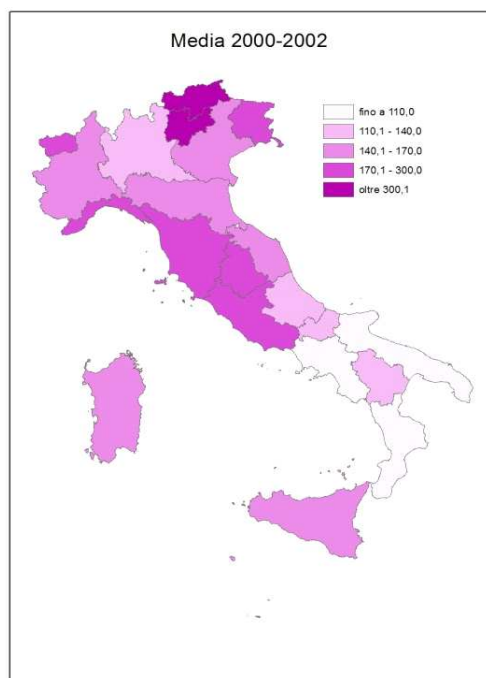
A seguire i dati della Regione Piemonte a confronto con le altre aree.

Quanto si è speso

Spesa cultura

Piemonte

-26,65%



Si registra una diffusa tendenza alla diminuzione della spesa in cultura, sia a livello nazionale che in Piemonte, regione in cui la spesa scende da 152,57 euro nel 2000 a 111,91 euro nel 2011, seguendo un andamento ciclico lungo la tendenza in flessione.

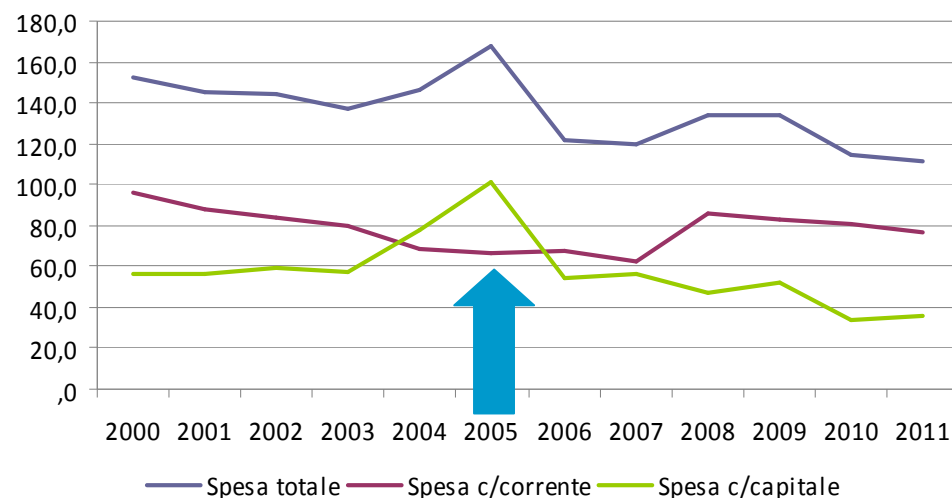
Le due macro componenti di spesa settoriale si caratterizzano in Piemonte per dinamiche differenziate: la spesa corrente è diminuita dai 96,62 euro pro capite nel 2000 ai 76,51 nel 2011; diversamente da quanto è accaduto in altre regioni, tuttavia, i livelli di spesa corrente sono aumentati nel 2008 per poi mantenersi su valori di poco inferiori a quelli dell'inizio del decennio.

Quanto si è investito

La spesa in conto capitale nel settore Cultura e Servizi Ricreativi in Piemonte riveste una notevole importanza nel medio-lungo termine come base degli sviluppi futuri e dell'attuazione prospettica delle attività programmatiche di governo regionale.

Nel periodo 2000-2011, la spesa pubblica complessivamente erogata in cultura ha manifestato dinamiche in flessione, più accentuate nella componente in conto capitale (-4,1 per cento in media annua) che nella spesa di parte corrente (-2,1 per cento in media annua).

Spesa totale nel settore cultura per macro categoria nella regione (euro pro capite costanti 2005)



Giochi Olimpici
2006
Oltre **160 € p.c.**

Le risorse aggiuntive

In Piemonte, nell'ultimo triennio, le risorse aggiuntive hanno inciso in media per il 9,3 per cento sulla spesa in conto capitale erogata dal Settore Pubblico Allargato nel settore Cultura e Servizi Ricreativi. Tali risorse comprendono sia i **Fondi Strutturali Europei** che il **Fondo di Sviluppo e Coesione** e sono destinate alle Regioni in proporzione al loro grado di sviluppo economico e sociale. La sfida consiste nel riuscire a utilizzare al meglio le risorse aggiuntive a disposizione, realizzando programmi utili al progresso e all'innovazione del territorio, tali da poter essere sfruttati appieno dal tessuto produttivo piemontese. **Il Consiglio regionale ha stabilito gli indirizzi per la programmazione integrata delle risorse aggiuntive nell'ambito della politica di coesione regionale per il periodo 2007-2013; lo sviluppo del sistema culturale in Piemonte ha come presupposto l'elaborazione di un progetto condiviso con gli Enti Locali, che preveda l'innalzamento qualitativo dell'offerta.**

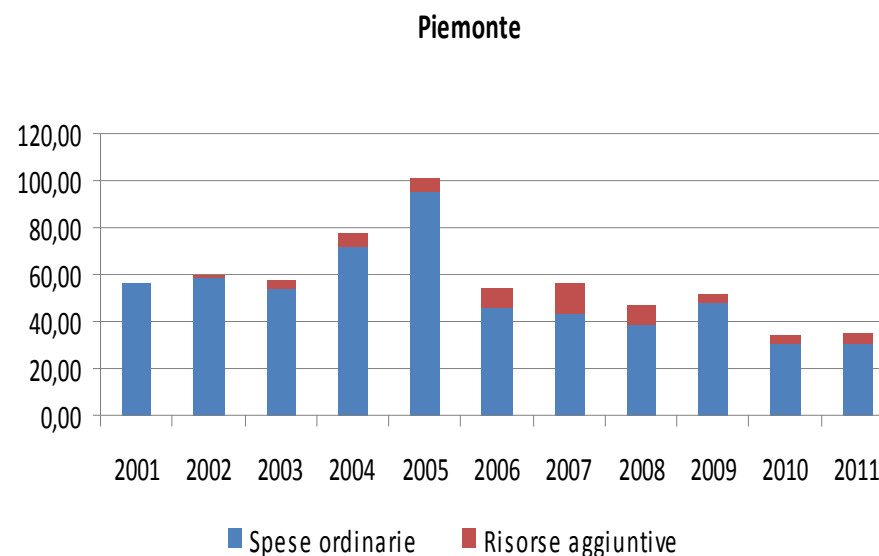
Spesa in conto capitale per fonte di finanziamento nella regione (euro pro capite costanti 2005)

Risorse aggiuntive:

Insieme dei Fondi strutturali dell'Unione Europea, riferiti alle programmazioni 2000-2006 e 2007-2013 e al relativo cofinanziamento, nonché le risorse afferenti al Fondo di Sviluppo e Coesione (FSC)

<http://www.regione.piemonte.it/europa/>

http://www.regione.piemonte.it/fsc/par_fsc.htm



Quali progetti

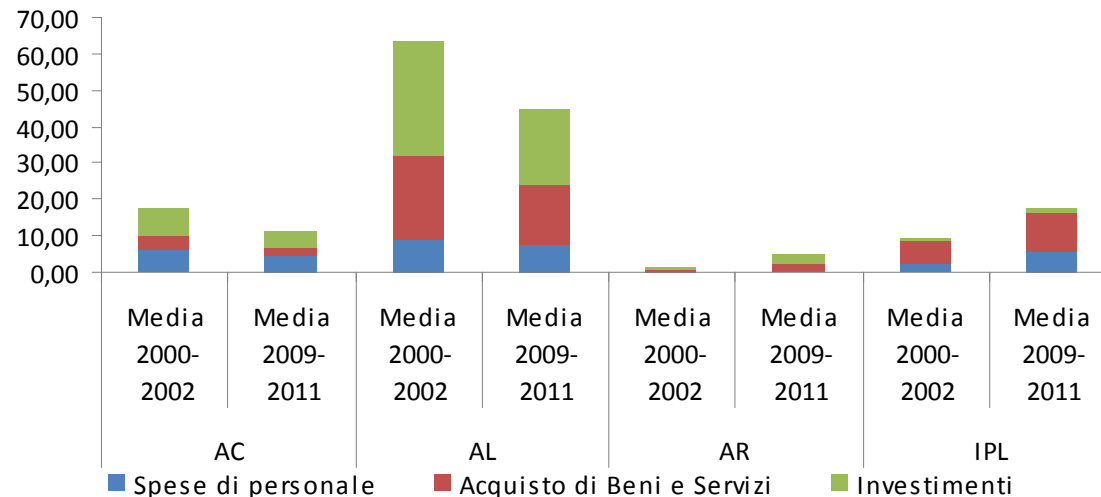
I principali progetti di investimento realizzati nella Regione Piemonte nel settore culturale si concentrano sulle eccellenze e peculiarità del territorio.

- L'intervento al [Museo nazionale dell'Automobile Carlo Biscaretti di Ruffia](#), a Torino (19 milioni di euro, cofinanziati dai Fondi Strutturali europei);
- Il restauro del [Complesso monumentale della Reggia di Venaria](#) (21 milioni di euro, di cui 7 cofinanziati dai Fondi Strutturali europei);
- Il riallestimento del [Museo del Risorgimento](#) (5 milioni di euro, cofinanziati dai Fondi Strutturali europei);
- L'investimento sul [Complesso ex Officine Grandi Riparazioni](#) (3 milioni di euro, cofinanziati dai Fondi Strutturali europei);
- L'allestimento museografico e multimediale del [Museo regionale di Scienze Naturali](#) (circa 5 milioni di euro, cofinanziati dai Fondi Strutturali europei).

Come si è speso

Nel periodo 2000-2011 la spesa erogata nel settore Cultura e Servizi Ricreativi in Piemonte si è mantenuta sostanzialmente stabile relativamente alle Spese di personale, con un valore medio pro capite intorno ai 18 euro. Anche l'Acquisto di beni e servizi non presenta significative oscillazioni dalla media del periodo, pari a circa 30 euro pro capite. La spesa per Investimenti risulta altamente variabile, condizionando anche l'andamento della spesa totale, con un picco positivo nel 2005 e una significativa riduzione che vede il suo minimo nel 2010 in cui il valore è pari a 23,70 euro pro capite. Il principale soggetto erogatore è l'Amministrazione Locale, seguito dall'Amministrazione Centrale, dalle Imprese Pubbliche Locali e dall'Amministrazione Regionale.

Spesa totale nel settore cultura per alcune categorie economiche e tipologia di soggetti nella regione (euro pro capite costanti 2005)



Domanda e Offerta

La spesa delle famiglie per iniziative culturali e ricreative si colloca in Piemonte in prima posizione rispetto al dato medio di Nord, Centro e Sud per tutta la serie storica considerata.

Indicatori fisici relativi al settore

		2000	2001	2002	2003	2004	2005	2006	2007	2008	2009	2010	2011	2012
Spesa delle famiglie per ricreazione e cultura per regione (valori correnti in percentuale della spesa totale in consumi finali) ⁽¹⁾	Piemonte	8,0	7,9	8,0	8,0	8,4	8,1	8,2	9,0	8,9	9,4	9,7		
	Nord	7,5	7,5	7,5	7,5	7,9	7,7	8,0	8,3	8,4	8,6	8,8		
	Centro	7,0	6,9	6,9	7,0	7,2	6,9	7,1	7,1	7,4	7,4	7,7		
	Mezzogiorno	5,9	5,8	5,9	5,9	6,1	6,0	6,2	6,2	6,2	6,2	6,3		
Indice di domanda culturale degli istituti statali (media per istituto) ⁽²⁾	Piemonte	44,3	39,7	41,0	38,2	44,7	41,4	64,0	64,6	55,3	54,2	65,7	74,7	
	Nord	63,9	55,4	72,6	76,9	79,8	83,1	87,6	87,2	79,7	72,5	76,5	75,6	
	Centro	99,3	96,4	93,1	91,0	96,4	101,8	107,1	107,7	108,6	104,3	126,0	139,2	
	Mezzogiorno	63,8	60,6	59,2	56,7	59,8	57,8	59,7	59,1	52,4	47,7	52,3	55,5	
Indice di fruizione sintetico: Percentuale di persone di 6 anni e più che dichiara di aver assistito a un evento culturale almeno una volta nell'ultimo anno ⁽⁴⁾	Piemonte	173,4	178,8	171,3	178,4		179,4	182,5	195,7	180,5	190,3	190,3	197,0	185,7
	Nord	181,2	189,7	184,1	188,2		187,0	189,3	191,1	191,6	190,3	199,0	202,4	187,6
	Centro	184,8	184,8	189,0	182,7		193,4	185,0	181,2	190,5	194,8	202,3	202,2	181,9
	Mezzogiorno	143,8	148,1	150,5	151,6		152,2	148,0	148,4	151,4	156,0	161,1	159,2	143,2
Indice di Dotazione di risorse del patrimonio culturale (Beni archeologici, architettonici e museali per 100 km2 al 31/12/2012) ⁽⁵⁾	Piemonte													27,5
	Nord													37,5
	Centro													47,5
	Mezzogiorno													22,4

(1) Fonte: ISTAT - Noi Italia

(2) Fonte: ISTAT - Banca dati di Indicatori territoriali per le politiche di sviluppo

(3) Fonte: ISTAT - Banca dati di Indicatori territoriali per le politiche di sviluppo

(4) Fonte: L'indice è ottenuto dalla somma dei singoli indicatori di fruizione pubblicati su ISTAT-Multiscopo sulle famiglie: aspetti della vita quotidiana

(5) Fonte: Istat-BES: Elaborazioni su dati Ministero per i Beni e le Attività Culturali, Carta del rischio

Domanda e Offerta

La partecipazione culturale nell'ultimo decennio è cresciuta per tutti i settori culturali e ricreativi (ad eccezione della pratica sportiva e delle discoteche), anche se con tassi di crescita inferiori alla media nazionale. **Le migliori performance negli ultimi anni si sono registrate soprattutto nel settore dei beni culturali (musei, mostre, monumenti).**

Nel particolare segmento della fruizione di **beni museali**, si è assistito in particolare a un vero e proprio boom di attenzione determinato principalmente dalla presenza di escursionisti e turisti e dalla fidelizzazione di un pubblico già esistente e sensibilizzato, piuttosto che da un ampliamento della base di cittadini che si sono avvicinati a questa esperienza.

Rispetto alle altre regioni, il Piemonte è al quarto posto per visite a **musei e mostre**. Per quanto riguarda il segmento **teatro**, negli ultimi dieci anni si è avuta una stabilizzazione del numero di biglietti venduti, mentre la partecipazione a **concerti di musica classica** ha visto quasi raddoppiare il numero di biglietti venduti, passando dai 123.000 nel 2000 ai 233.000 nel 2011, a fronte di un incremento del tasso di partecipazione assolutamente modesto. Sono, quindi, **incrementate le vendite di biglietti ma sostanzialmente alle stesse persone, che continuano a rappresentare una nicchia della popolazione.**

Nel 2012

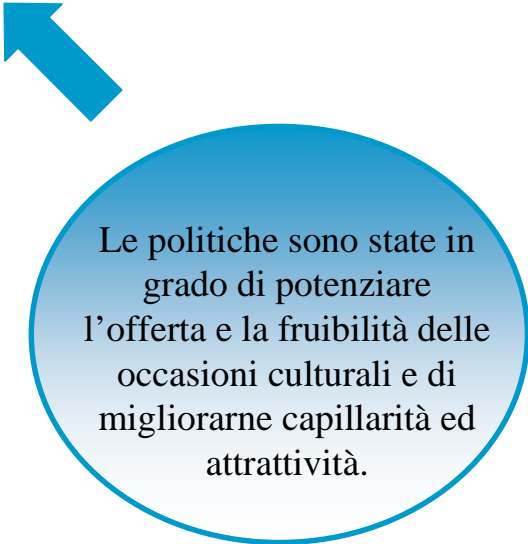
1,5 milioni di cittadini piemontesi ha dichiarato di aver visto una mostra o un museo

Il Piemonte è al **quarto posto** per visite a musei e mostre

Spesa vs Fruizione

Relazione tra l'indice di fruizione culturale* e la spesa totale nel settore cultura** (per la spesa valori percentuali sul totale Italia)

Regione	Media 2000-2002		Media 2009-2011	
	Percentuale di persone di 6 anni e più che dichiara di aver assistito a un evento culturale almeno una volta nell'ultimo anno	Spesa	Percentuale di persone di 6 anni e più che dichiara di aver assistito a un evento culturale almeno una volta nell'ultimo anno	Spesa
Pie	174,5	6,9	192,5	6,6
VdA	173,9	0,3	194,1	1,5
Lom	189,8	14,0	202,0	11,6
Ven	181,4	7,9	194,3	8,6
FVG	196,4	2,6	211,4	3,4
Lig	164,2	3,2	180,7	3,0
RER	186,5	7,4	190,2	6,7
Tos	183,0	6,9	191,1	5,6
Umb	169,0	1,6	175,9	1,5
Mar	170,8	2,7	187,5	2,5
Laz	195,5	15,9	212,7	18,6
Abr	161,3	1,7	182,0	1,7
Mol	148,8	0,5	154,5	0,5
Cam	145,4	6,0	155,2	6,1
Pug	146,7	3,2	151,0	3,4
Bas	133,3	0,8	161,7	0,8
Cal	132,2	2,1	147,5	2,2
Sic	145,3	8,0	157,7	7,0
Sar	175,9	3,0	188,2	3,5
PAT	197,4	2,2	216,1	2,3
PAB	241,1	2,9	235,8	3,0



Le politiche sono state in grado di potenziare l'offerta e la fruibilità delle occasioni culturali e di migliorarne capillarità ed attrattività.

(*) *Indice di fruizione sintetico ottenuto dalla somma di singoli indicatori di fruizione*

(**) *Percentuale spesa Regione su Italia*

Fonte: ISTAT e Banca Dati Conti Pubblici Territoriali

Prospettive future

La Regione Piemonte riserva una particolare attenzione al sostegno dell'arte in ogni sua espressione, prevedendo un'articolata serie di interventi che vanno dall'assunzione diretta di progetti, al sostegno in forma di contribuzione a enti, istituzioni e associazioni sia per lo svolgimento della loro attività ordinaria, sia per la realizzazione di specifici progetti, iniziative e manifestazioni.

Nel corso degli anni, sono state attivate importanti collaborazioni con istituzioni e associazioni particolarmente attive sul territorio regionale, con un ruolo preminente e riconosciuto nella promozione e gestione di eventi artistici e culturali.

Per favorire lo sviluppo di Cultura, Turismo e Sport in Piemonte, l'obiettivo di prossima realizzazione consiste nel consolidamento dell'offerta, al fine di distribuire equamente le risorse sul territorio e valorizzare le attività di eccellenza.

Visita i siti dedicati alla cultura in Piemonte:

<http://www.piemonteitalia.eu/it/cultura.html>

<http://www.ocp.piemonte.it/>

<http://www.regione.piemonte.it/cultura/cms/>

Prospettive future

I principali interventi previsti per il perseguimento degli obiettivi ed i relativi strumenti attuativi sono:

- il confronto con le istituzioni che rappresentano e conoscono la realtà culturale, turistica e sportiva del proprio territorio;
- l'attuazione della programmazione negoziata a livello nazionale e comunitario, nonché l'attività di indirizzo degli enti territoriali per lo sviluppo degli interventi in ambito culturale, turistico e sportivo con particolare riguardo al mondo giovanile;
- azioni promozionali, partecipazione a fiere e borse turistiche in Italia, selezionando queste ultime in funzione dei mercati che possono alimentare maggiormente la domanda turistico-culturale.

I risultati attesi consistono nell'attuazione di modelli di cooperazione territoriale volti a riequilibrare e razionalizzare la distribuzione delle risorse sul territorio; la costituzione di un nuovo soggetto giuridico che metta a sistema diverse eccellenze culturali (la Galleria di Arte Moderna, Palazzo Madama, il Borgo Medioevale, il Museo di Arte Orientale, il Museo d'Arte contemporanea di Rivoli, l'Associazione Torino Città Capitale Europea); la stabilizzazione delle risorse a disposizione del comparto culturale nella programmazione pluriennale.

Approfondisci i CPT

Per scaricare la monografia 2013 integrale della Regione Piemonte visita il sito

http://www.regione.piemonte.it/stat/conti_publici/dwd/Piemonte_2013.pdf

Per scaricare l'intera collana di tutte le Regioni visita il sito

http://www.dps.gov.it/it/cpt/Le_publicazioni/Le_Monografie_CPT/La_Monografia_2013/index.html

Visita la Banca Dati CPT

http://www.regione.piemonte.it/stat/conti_publici/bancaDati.htm