

Le sindromi influenzali in Piemonte

*18^a settimana 2010
dal 3 al 10 maggio*

AGGIORNAMENTO

alla 18a settimana 2010 (dal 3 al 10 maggio 2010)

- L'incidenza totale delle sindromi influenzali è a livelli di base (0,8 casi per 1000 assistiti).
- Rimangono bassi i valori dell'incidenza in tutte le fasce d'età: nella fascia 0-4 anni l'incidenza è di 2,5 casi per 1000, 1,8 nella fascia 5-14 e 0,7 nella fascia 15-64 anni e 0,6 negli ultrasessantacinquenni.
- Il confronto con le stagioni precedenti mostra che la stagione influenzale è arrivata in anticipo e ha doppiato l'intensità della stagione 2008/2009 e che durante la settimana di massima incidenza non è stato raggiunto il picco della stagione 2002/2003.
- Il picco massimo di incidenza totale si è avuto nella settimana 46, con 12 casi per 1000 assistiti
- L'età più colpita è stata quella pediatrica, dove nei 5-14enni si è avuto un massimo di 43 casi per 1000 assistiti nella settimana 44, e nei 0-4 anni, con un'incidenza massima di 29 casi per 1000 nella settimana 47. Gli adulti hanno mostrato il valore massimo di 8 casi per 1000 e gli anziani il valore massimo di 3 casi per 1000 nella stessa settimana (la 46).
- L'andamento coincidente della stima dell'incidenza totale in Piemonte è identico all'andamento dell'epidemia in Italia.
- Il numero degli accessi totali nei Pronto Soccorso risulta essere in linea con l'andamento atteso stagionale, così come il numero degli accessi per sindrome respiratoria. L'andamento degli accessi per sindrome respiratorie suddiviso per classe di età si mostra in linea con l'andamento atteso stagionale.
- Il numero di ricoveri totali e di ricoveri in terapia intensiva, osservati per la sorveglianza dei casi ospedalizzati con sindrome influenzale, raggiunge un massimo nella 45a settimana (rispettivamente 249 e 34 casi), per poi decrescere nelle settimane successive; in particolare, nella settimana 10° non si riscontrano casi ricoverati in terapia intensiva. Attualmente sono sorvegliati solo i casi di sindrome influenzale positivi al virus H1N1 (0 positivi alla 18a settimana).
- La proporzione di tamponi positivi per la ricerca del virus H1N1v ha seguito l'andamento dell'epidemia.
- Le diverse sorveglianze hanno avuto un andamento concorde e confermano che l'epidemia ha avuto il suo massimo nella metà di novembre 2009, per poi assestarsi su valori minimi nei primi mesi dell'anno 2010.

Sistemi di sorveglianza epidemiologica delle sindromi influenzali in Piemonte

SORVEGLIANZA EPIDEMIOLOGICA E VIROLOGICA DELLE SINDROMI INFLUENZALI (INFLUNET)

La sorveglianza delle sindromi influenzali è attiva da 10 anni e rappresenta uno strumento valido ed affidabile per stimare l'incidenza di tali sindromi e la loro diffusione. Il sistema di monitoraggio settimanale si basa su una rete di Medici di Medicina Generale e di Pediatri di Libera Scelta che segnalano i casi di sindromi influenzale osservati fra i propri assistiti.

Alcuni medici collaborano alla raccolta dei campioni biologici per l'identificazione dei virus circolanti.

In Piemonte la sorveglianza è stata rafforzata a partire dalla settimana 43 dell'anno 2009 (19 ottobre-25 ottobre), sono attivi 80 medici e pediatri.

SORVEGLIANZA DEGLI ACCESSI AL PRONTO SOCCORSO PER SINDROME INFLUENZALE

Alla sorveglianza degli accessi al PS per sindrome influenzale partecipano tre Pronto soccorsi, ASO Molinette, ASO Croce e Carle, P.O. San Giovanni Bosco ASL TO 2. La trasmissione dei dati avviene settimanalmente e vengono estratti in forma anonima tutti i passaggi dal lunedì alla domenica successiva. Il sistema di elaborazione raccoglie i dati il mercoledì e provvede automaticamente a riconoscere analizzare le diagnosi relative a malattie acute delle vie respiratorie

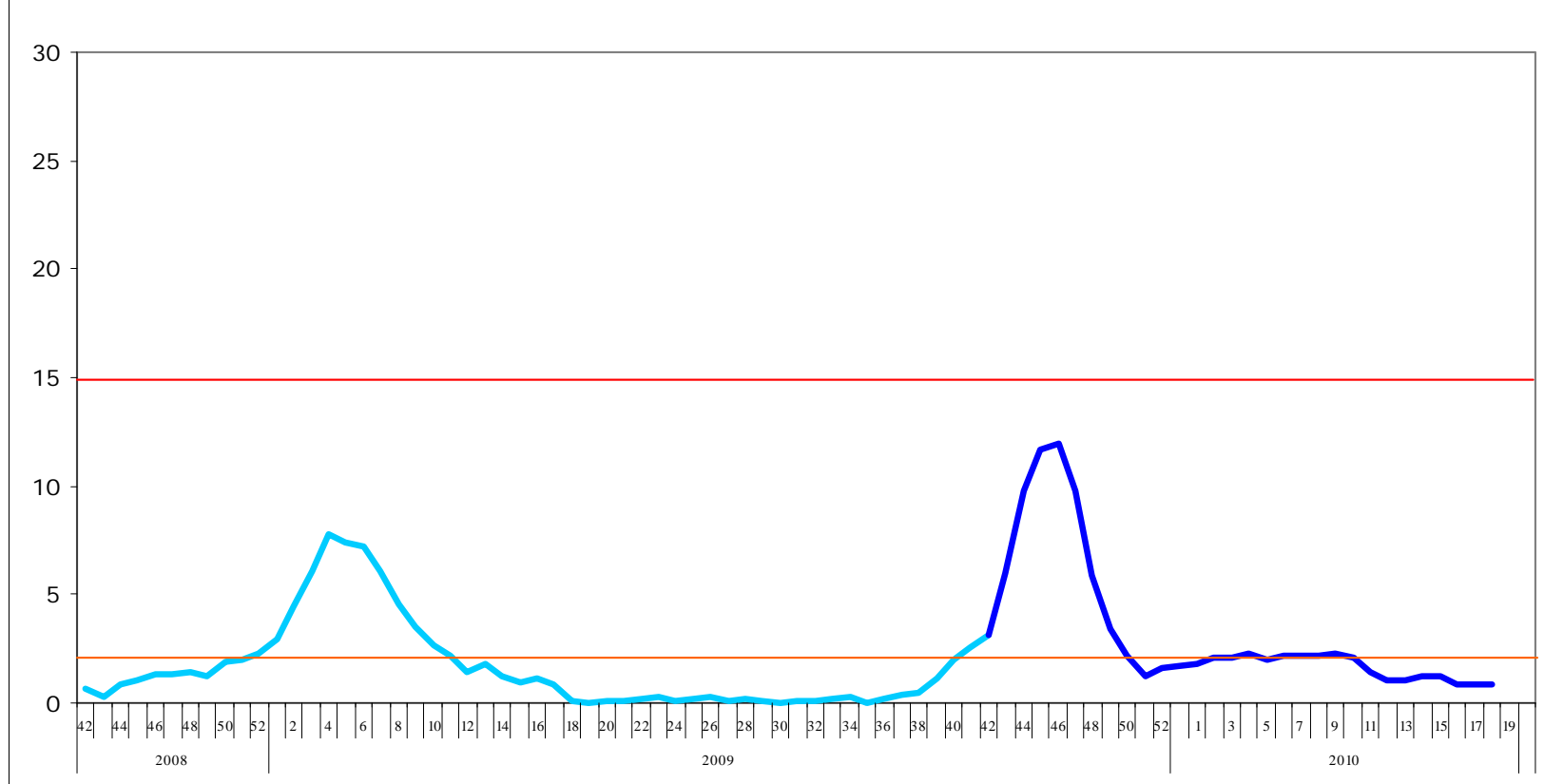
SORVEGLIANZA DEI CASI DI SINDROME INFLUENZALE RICOVERATI, DEI CASI GRAVI, DELLA MORTALITA' E LA SORVEGLIANZA VIROLOGICA DEI CASI CON COMPLICAZIONE

La sorveglianza è attiva dal 26 ottobre: le Direzioni sanitarie ospedaliere segnalano i casi ai Referenti delle malattie infettive dei SISP delle ASL.

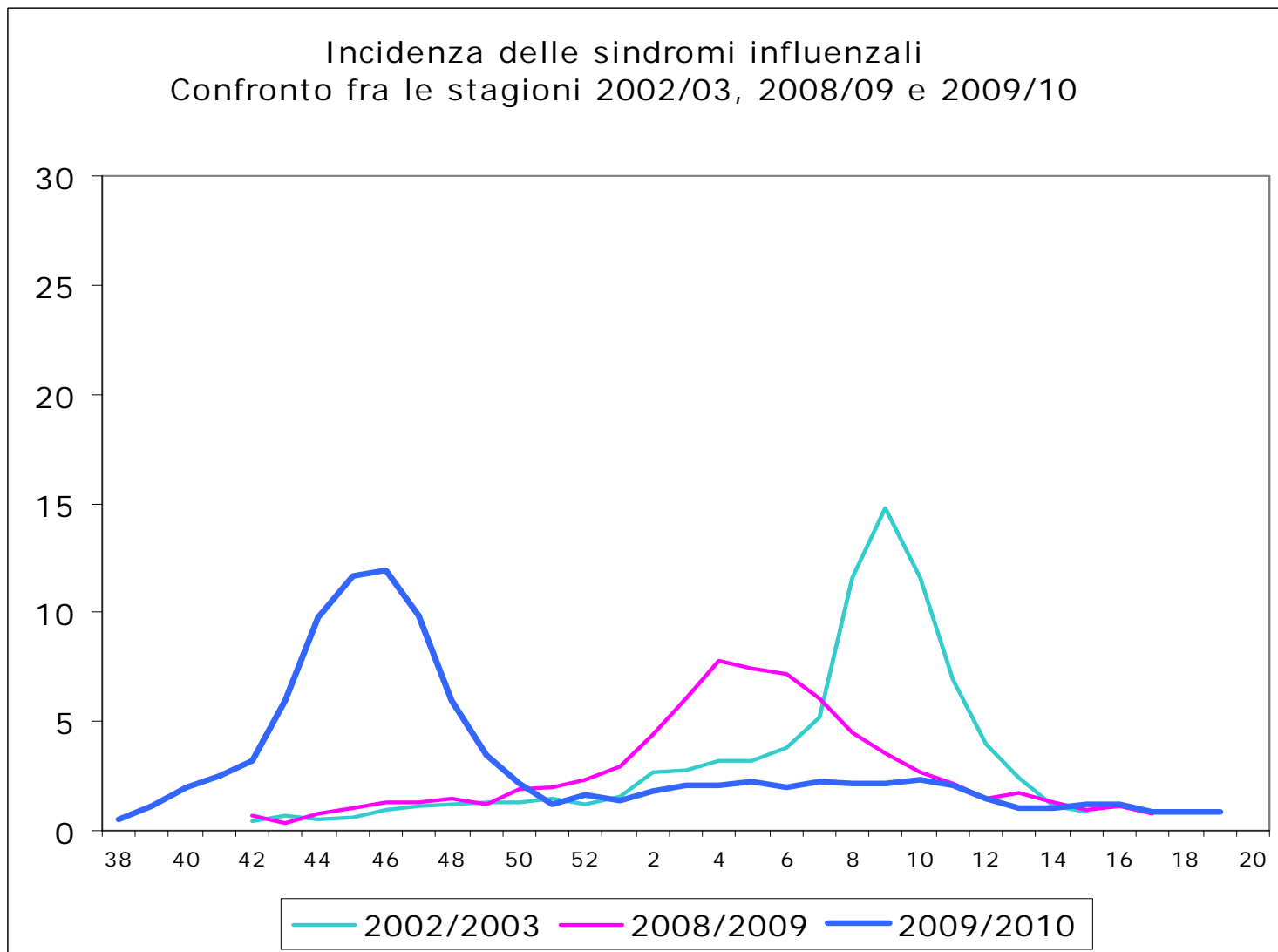
I nuovi casi gravi di sindrome influenzale ricoverati in terapia intensiva o rianimazione devono essere segnalati urgentemente secondo le modalità previste dal Sistema di Notifica Obbligatorio di Malattia Infettiva.

Settimanalmente vengono trasmessi i riepiloghi dei nuovi ricoveri ospedalieri con diagnosi di sindrome influenzale e nuovi ricoveri in terapia intensiva/rianimazione e i riepiloghi dei campioni inviati al Laboratorio di Riferimento per la ricerca del virus AH1N1v.

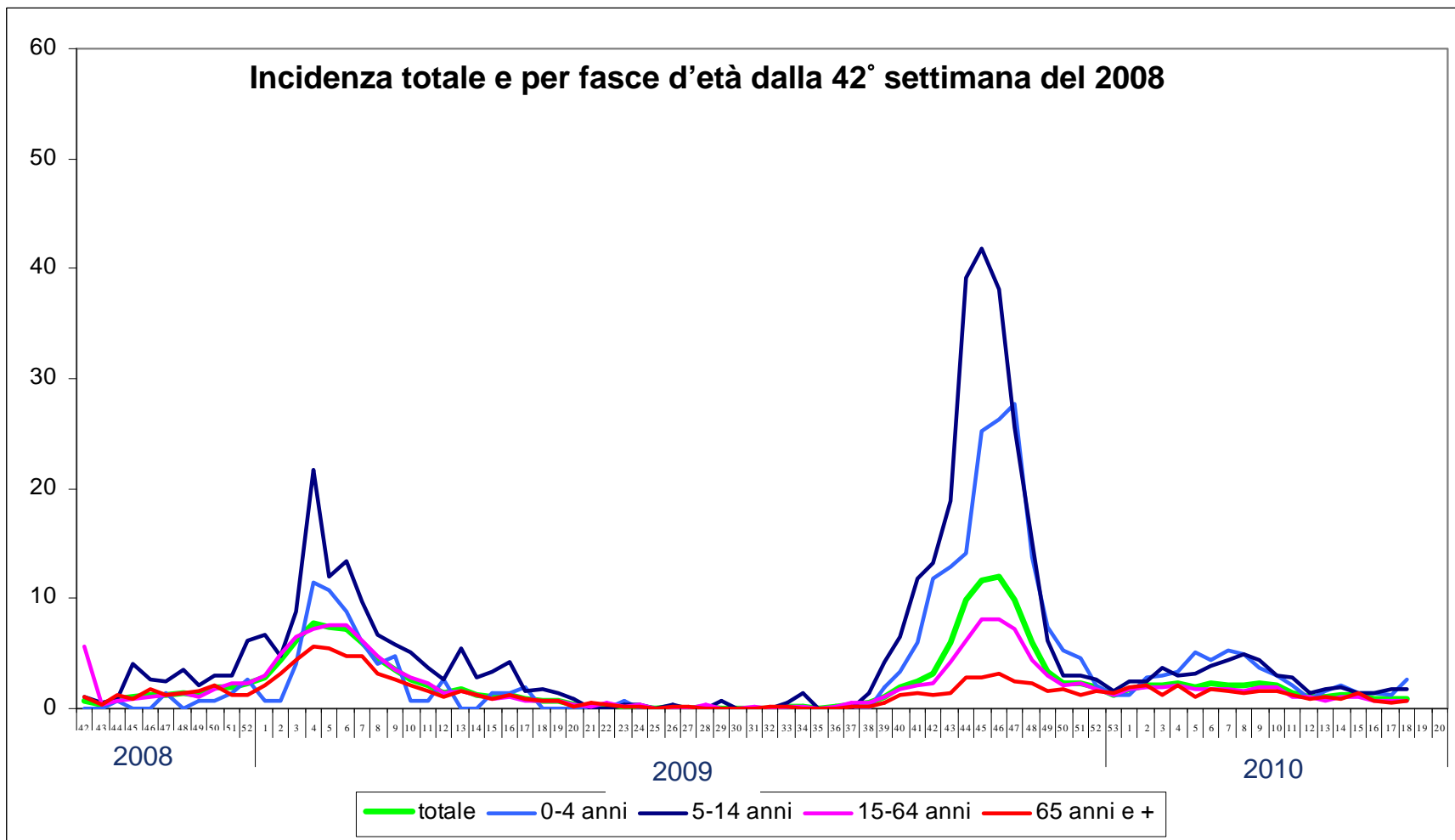
Incidenza totale delle sindromi influenzali in Piemonte da ottobre 2008 al 10 maggio 2010



Il grafico riporta il numero di casi per 1000 assistiti. L'incidenza totale è di 0,98casi per 1000 assistiti. La linea arancione indica il livello di attenzione e la linea rossa il massimo livello raggiunto nella stagione 2002/2003, una delle stagioni a più alta incidenza degli ultimi 10 anni.

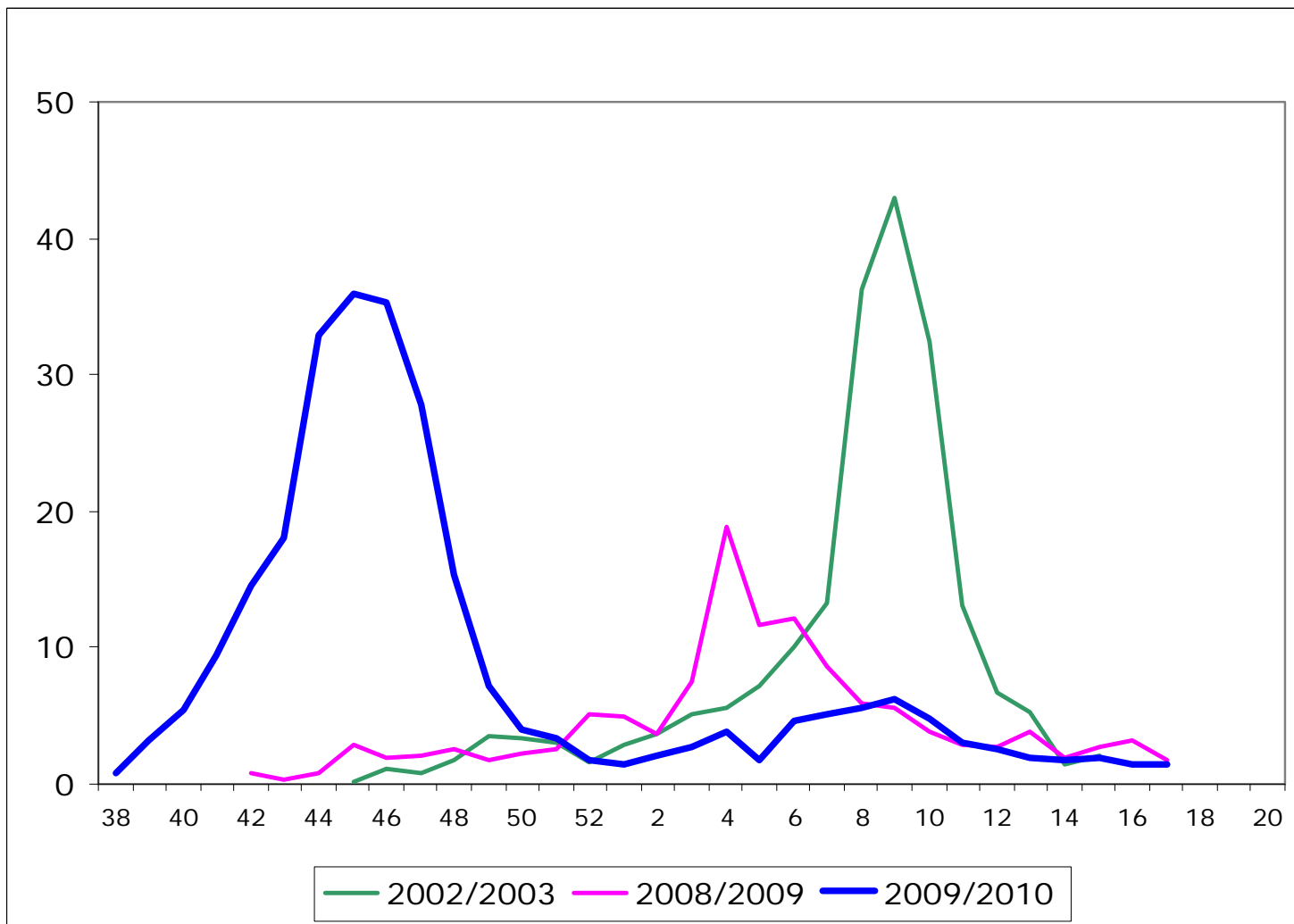


Il grafico riporta il numero di casi per 1000 assistiti.



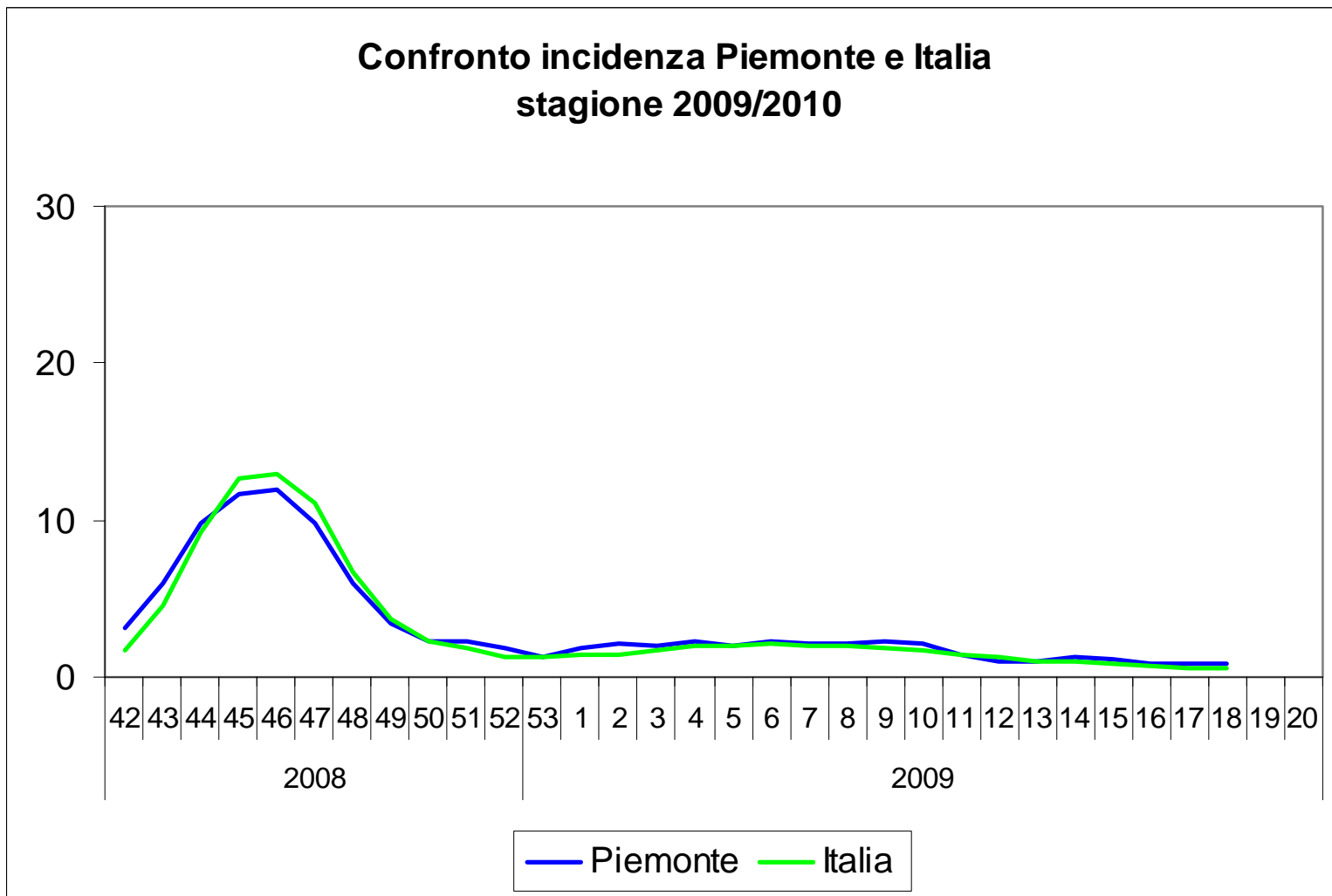
Il grafico riporta il tasso di incidenza per 1000 assistiti totale e per fasce di età a partire da ottobre 2008.

Incidenza delle sindromi influenzali in età pediatrica nelle stagioni 2002/03, 2008/09 e 2009/10



Il grafico riporta il numero di casi per 1000 assistiti in età pediatrica 0-14 anni.

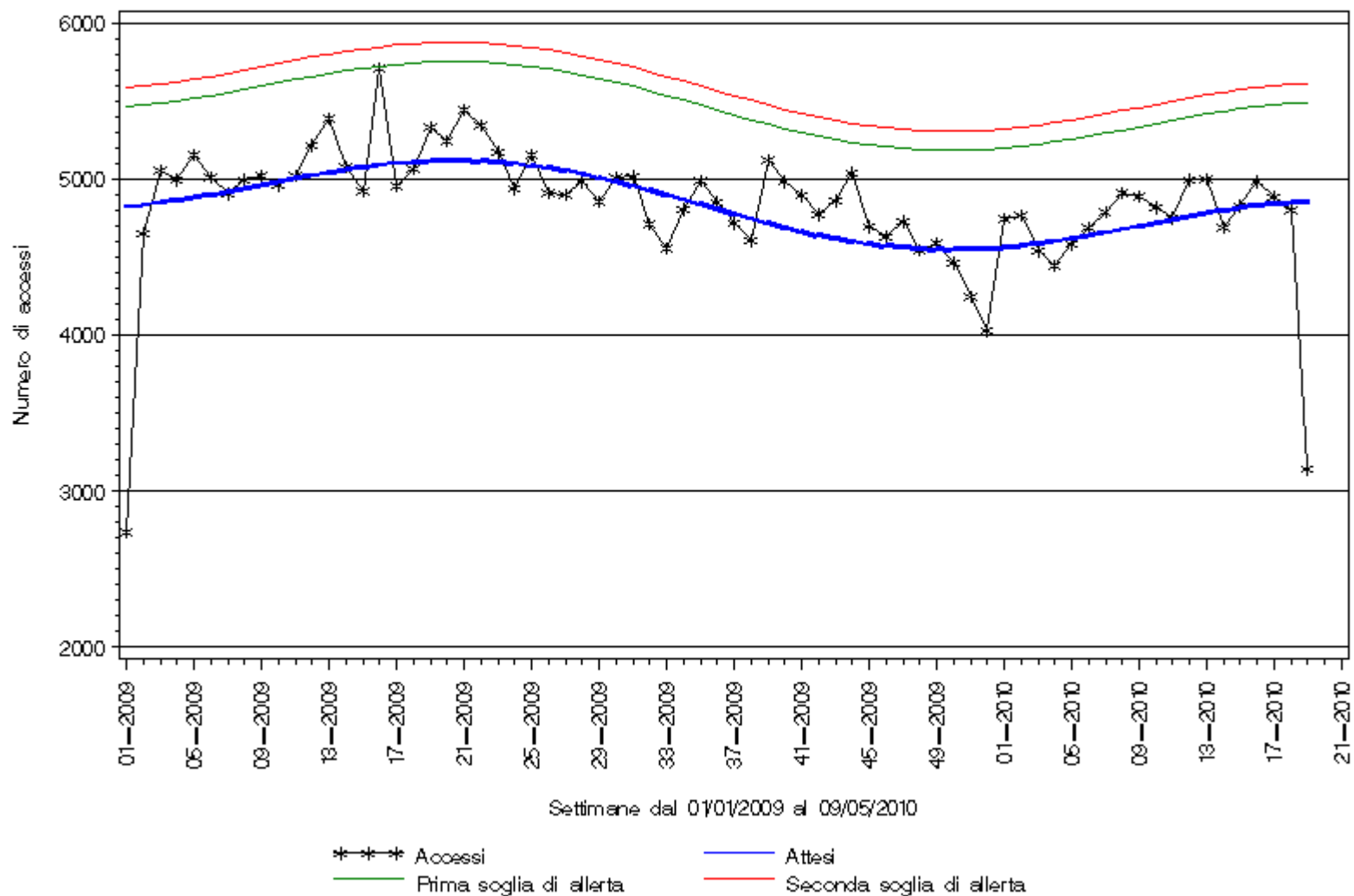
Confronto incidenza Piemonte e Italia stagione 2009/2010



Il grafico riporta il numero di casi per 1000 assistiti in Piemonte confrontato con l'Italia.

Rete PS — Piemonte

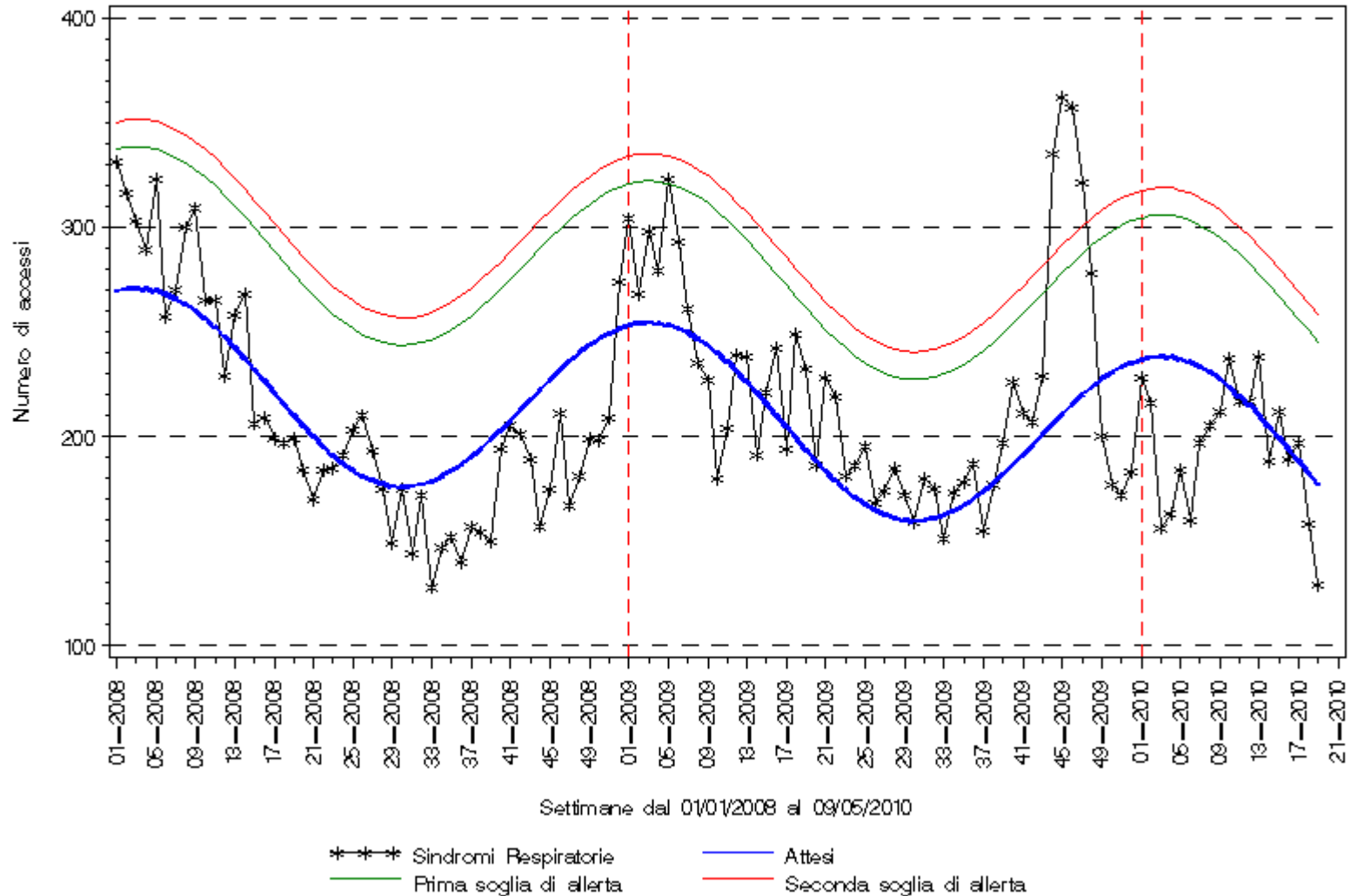
'Totale degli accessi'



La linea blu rappresenta i valori attesi secondo l'andamento stagionale. Le linee verde e rossa rappresentano la soglia di allerta

Rete PS Sindromi Respiratorie — Piemonte

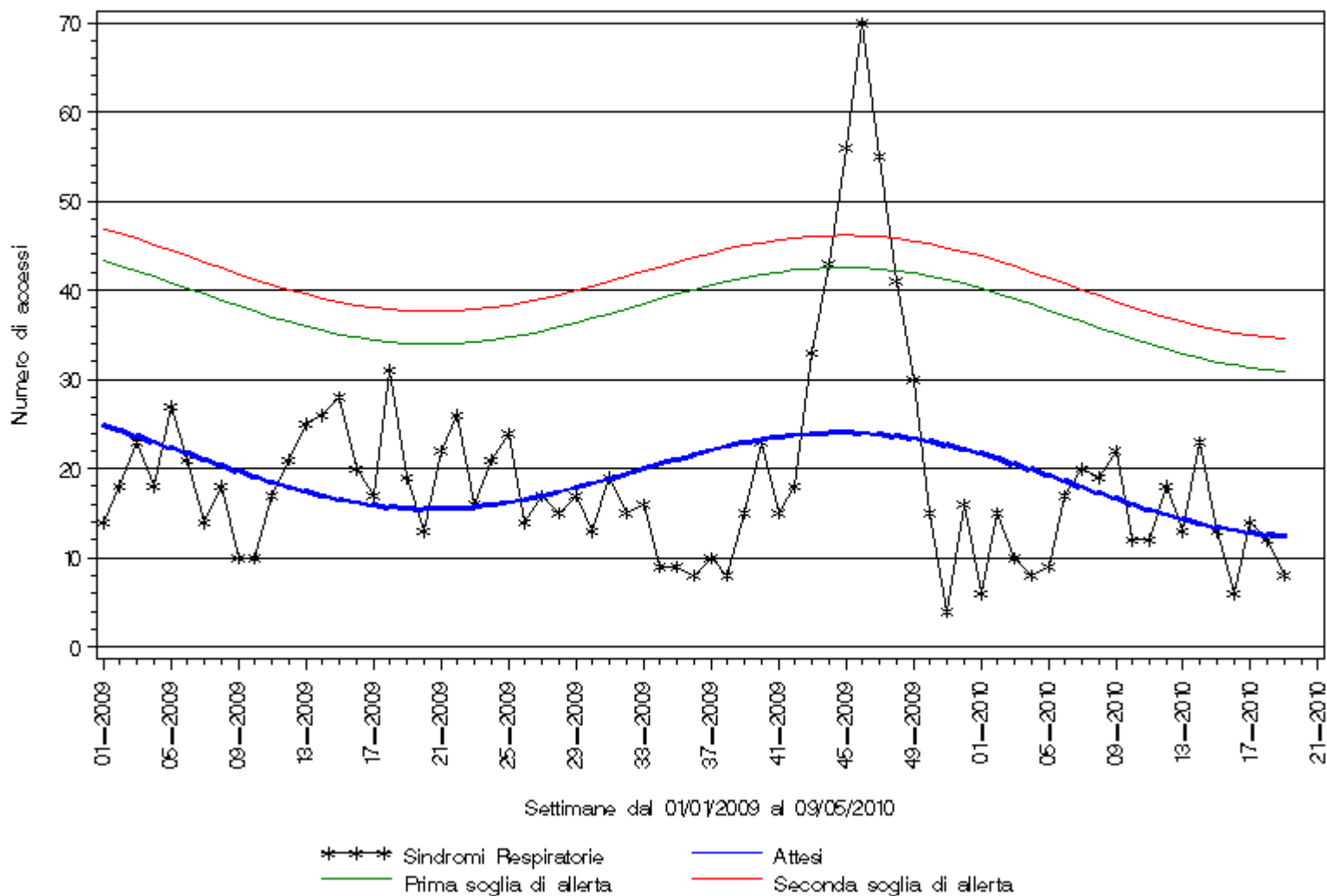
'Codici ICDIX—CM: 462, 466.0, 466.1, 480—487, 786.0, 786.2, 786.5, 793.1 e 780.6'



La linea blu rappresenta i valori attesi secondo l'andamento stagionale. Le linee verde e rossa rappresentano la soglia di allerta

Rete PS Sindromi Respiratorie tra 5 e 14 anni – Piemonte

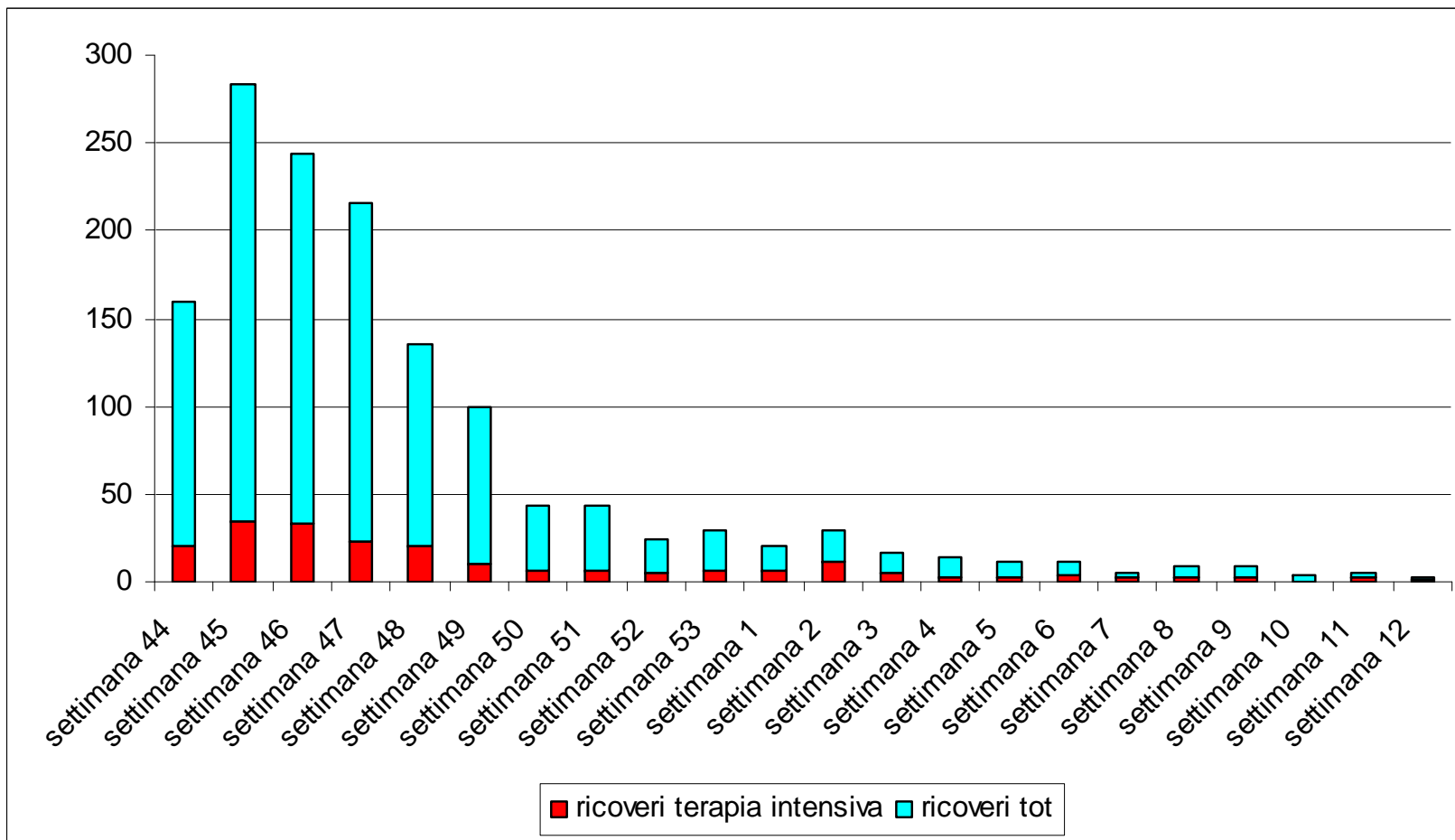
'Codici ICDIX–CM: 462, 466.0, 466.1, 480–487, 786.0, 786.2, 786.5, 793.1 e 780.6'



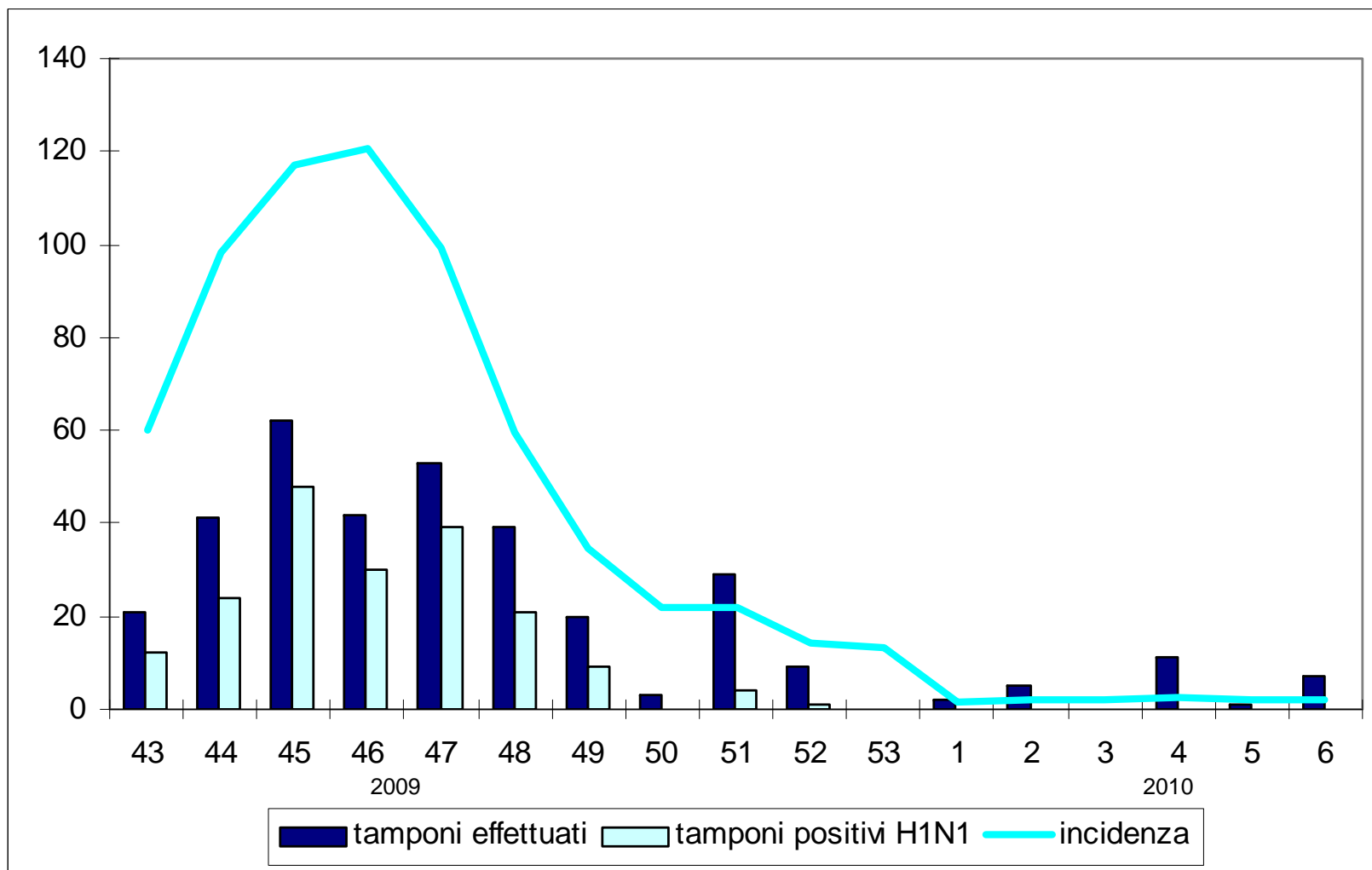
La linea blu rappresenta i valori attesi secondo l'andamento stagionale. Le linee verde e rossa rappresentano la soglia di allerta

Sorveglianza dei casi ospedalizzati con sindrome influenzale

Proporzione tra ricoveri totali e ricoveri in terapia intensiva *



Sorveglianza virologica Influnet, a partire dalla 43° settimana del 2009



Il grafico riporta il numero di campioni effettuati settimanalmente, il numero di campioni positivi per influenza H1N1v e il confronto con l'incidenza settimanale di casi di sindrome influenzale (casi x 10000 assistiti).