

Le decisioni della Giunta regionale



In evidenza

Sanità, amianto, impiantistica sportiva sono tra i principali argomenti esaminati martedì 18 dicembre dalla Giunta regionale. La seduta è stata coordinata dal presidente Roberto Cota.

Sanità. Come proposto dall'assessore Paolo Monferino, sono state approvate le seguenti delibere: le disposizioni alle strutture socio-sanitarie per anziani che, per accogliere un'utenza esclusivamente privata, intendono realizzare interventi per ottenere la sola autorizzazione al funzionamento senza successiva richiesta di accreditamento; una programmazione della rete ospedaliera che, in applicazione della legge nazionale n.135/2012 (spending review), prevede un numero di posti letto massimo corrispondente a 3,7 per mille abitanti, da ottenere con l'omogeneizzazione della distribuzione tra le varie aree territoriali, la revisione della rete di postacuzie e la continuazione delle cure a livello domiciliare o nelle costituente strutture di cure intermedie, l'indicazione alle aziende sanitarie di definire le nuove dotazioni di posti letto correlandole con le altre aziende della stessa area di riferimento; l'attribuzione all'aso Città della Salute di Torino del coordinamento, dal 1° gennaio 2013, della gestione e dello sviluppo del sistema informatico dell'emergenza a livello piemontese, in quanto si ritiene che la gestione diretta sia strategica per il suo corretto funzionamento; i nuovi requisiti delle strutture residenziali e semiresidenziali che accolgono i minori temporaneamente allontanati dalla propria famiglia ed i nuclei genitori/bambino, che si pongono l'obiettivo di una maggiore sostenibilità e flessibilità delle stesse e che dovranno essere applicati entro un anno; la continuazione dell'attività della Biblioteca virtuale per la salute e il riaffidamento all'asl To3 di proseguire il coordinamento a livello piemontese.

Amianto. Il protocollo per la gestione di esposti e segnalazioni sulla presenza negli edifici di coperture in cemento-amianto intende, come proposto dagli assessori Paolo Monferino e Roberto Ravello, stabilire precisi criteri per la valutazione del rischio da esposizione e assegnare gradi di priorità il più possibile oggettivi, in modo da assegnare le risorse pubbliche e private necessarie per la rimozione.

Impiantistica sportiva. Il piano annuale degli interventi proposto dall'assessore Alberto Cirio stanziava due milioni di euro per attivare e sostenere con la metodologia del bando per contributi lo sviluppo, il potenziamento e la qualificazione degli impianti sportivi presenti in Piemonte, con lo scopo di permettere lo svolgimento di manifestazioni a carattere nazionale ed internazionale e di adeguare quelli esistenti ma inutilizzabili perché non conformi alle norme di sicurezza ed igienico-sanitarie.

www.regione.piemonte.it/notizie/piemonteinforma/diario/le-decisioni-della-giunta-regionale-92.html

Sport invernali e sicurezza

La Giunta regionale di martedì 18 ha definito, su proposta dell'assessore Alberto Cirio, il programma triennale 2012-2014 che si propone di favorire la sicurezza delle aree sciabili e della pratica degli sport sulla neve mediante la concessione di contributi agli enti, imprese ed associazioni proprietari degli impianti in modo da riqualificare e potenziare il patrimonio impiantistico e l'offerta turistica, e il programma annuale per le stazioni sciistiche. Per il 2012 le risorse a disposizione ammontano a 1.170.000 euro. Approvato inoltre dalla Giunta il regolamento regionale, proposto dal vicepresidente Ugo Cavallera, per fissare le norme per la vendita degli alloggi di edilizia sociale. Sono inoltre stati approvati: su proposta del vicepresidente Cavallera, la variante al piano regolatore di Cambiano (To); su proposta dell'assessore William Casoni, il protocollo per la manutenzione delle rete autostradale su proposta dell'assessore Michele Coppola, il testo del protocollo d'intesa tra Regione Piemonte, Città ed Università di Torino per lo sviluppo della banca dati on line del servizio Informagiovani; su proposta dell'assessore Massimo Giordano, la proroga al 31 ottobre 2012 della validità dell'accordo per la realizzazione della nuova sede della cooperativa sociale La Cometa a Trecate (No); su proposta dell'assessore Roberto Ravello, il programma di attuazione del Piano di gestione del distretto idrografico del Po e l'acquisizione in proprietà delle apparecchiature che costituiscono la rete radio di protezione civile Emercom.Net.

[sommario](#)

Pnews propone

■ Dalla Regione

Le decisioni della Giunta regionale
Sport invernali e sicurezza
Reggia di Venaria e parco della Mandria insieme
Restrizioni per centri Commerciali e outlet
In Piemonte supera il 51 per cento di raccolta differenziata dei rifiuti
I primi 29 minorenni apprendisti con qualifica
Il 2013 porta i World Master Games
Ciclo di incontri "La fine del mondo"
Apertura del Cap di Arona
Quattro mila visitatori per la mostra *I love It*
Il Piemonte esempio nazionale di innovazione
La candidatura Unesco dei paesaggi vitivinicoli
La Spina 3 metamorfosi di Torino
Torino, ai Poli per gioco

■ Alessandria

Conclusi i lavori di ammodernamento sul ponte sul torrente Borbera
Novi Ligure, domenica 23 il concerto del Corpo musicale Marengo
A Frassineto Po il Comune organizza due concerti natalizi
Ricco programma per il "Natale a Serravalle" 2012

■ Asti

Tre classi del liceo Monti imparano "sul campo" visitando i malati
Gli auguri agli astigiani dal commissario straordinario della Provincia
Nomine della Provincia nel Cda dell'asilo e della casa di riposo di Isola

■ Biella

Stage di qualità, selezionati gli stagisti e le aziende
Oropa alla mostra fotografica sui Sacri Monti
A Ronco Biellese con i personaggi dei paillet
A Biemonte fiaccolate sugli sci
Mostra L'oro e la Memoria
Concerto di musica organistica a Oropa
Natale con il Biella Gosper Choir
La Befana si festeggia a Biella
Piazza
Concerto degli auguri con la Fanfara degli Alpini

■ Cuneo

Uffici chiusi in Provincia il 24 ed il 31 dicembre
Si mettono in sicurezza le scuole della Granda
Riunito il Comitato provinciale della Protezione Civile
A Cuneo il 26 dicembre torna il Gioco della Stella

■ Novara

Al via a Novara il Fondo civico di sostegno familiare
Poiché un bambino è nato per noi ...
Mostra di dipinti della Natività
Novara, mercatino della solidarietà
Barriera Albertina, mostra fotografica

■ Torino

Mirabili Animali al Museo Regionale di Scienze Naturali
"Bollino rosa" per la neonatologia del Sant'Anna
Nasce "iTo", il portale delle imprese innovative
A Torino un giardino incantato davanti al Duomo
I nuovi progetti di Palazzo Madama
A Natale si pattina in piazza Carlo Alberto
Alla Reggia di Venaria un fiume di carta da dipingere
Un defibrillatore alla Croce Bianca di Orbassano
Il "Concerto di Natale" a Moncalieri
Presepe vivente a Sciolze
Fiaccolata natalizia a Germagnano
Gli eventi di Natale a Piobesi Torinese

■ Verbano Cusio Ossola

Natale a Verbania, fra alberi e mercatini
La nuova guida ai prodotti tipici dell'alto Piemonte
Natale a Omegna: le iniziative
Capodanno in Val d'Ossola tra fiaccolate, ciaspolate e brindisi

■ Vercelli

Laboratori di bellezza per le pazienti oncologiche
Rassegna Architetture Vercellesi
I presepi di Postua
Fiaccolate sulla neve in Valsesia



**La redazione
Piemonte Newsletters
vi augura Buone Feste.
Il prossimo numero
uscirà venerdì 11 gennaio 2013**

 **REGIONE
PIEMONTE**



*Supplemento
all'agenzia Piemonte Informa*

*Direttore Responsabile
Gianni Gennaro*

*Capo Redattore
Renato Dutto*

*Redazione
Mara Anastasia
Luis Cabases
Pasquale De Vita
Piero Mora
Lara Prato
Alessandra Quaglia*

*Redazione grafica
Silvana Grasso*

*Servizi fotografici
della Regione Piemonte
Gabriele Mariotti*

Tel. 011 4321308
piemontenews@regione.piemonte.it



Palazzo della Giunta Regionale
Piazza Castello 165
10121 Torino

SOMMARIO

Reggia di Venaria e parco della Mandria insieme



La Reggia di Venaria Reale e il vicino Parco della Mandria diventano un unico polo turistico con un vasto programma incentrato sulla loro valorizzazione integrata.

A stabilirlo è l'accordo firmato martedì 18 dicembre in Regione tra il presidente del Consorzio La Venaria Reale, Fabrizio Del Noce, e il commissario dell'ente di gestione delle Aree protette dell'area

metropolitana di Torino, Roberto Rosso, alla presenza del presidente della Regione, Roberto Cota, e degli assessori regionali alla Cultura, Michele Coppola, e ai Parchi, William Casoni. Grazie alla nuova collaborazione, i visitatori potranno scegliere tra una vasta gamma di attività culturali e sportive, che permetterà loro di trascorrere in questi due siti più di una singola giornata o di un semplice week end. Telefonando al centro prenotazioni 011/4992333 si può usufruire di un biglietto unico per visite congiunte su Reggia e giardini di Venaria con appartamenti reali del castello della Mandria e tour naturalistico nel parco, itinerari didattici congiunti per scuole di ogni ordine e grado, tour in trenino dalla Reggia al parco. Dal 1° marzo sarà attivo il tour del parco in autobus. *«Il turismo, se sviluppato ad alto livello, come si sta facendo con questo accordo, può diventare una vera industria - ha commentato Cota - e mi piace pensare di riuscire durante il mio mandato a lasciare un segno importante in questo senso. L'area torinese presenta ormai una forte offerta turistica, di cui la Reggia di Venaria è la punta più alta. E questo grazie ad una politica che negli anni ha saputo cogliere le opportunità. Ora bisogna però sviluppare ulteriormente questo comparto per scalare le vette dell'offerta turistica europea».*

L'assessore Coppola ha ricordato che tra i diversi progetti in corso, come lo sviluppo dello straordinario Centro del Cavallo per cui si stanno cercando partner privati, vi è anche il restauro della sontuosa Villa dei Laghi, per il quale sono stati stanziati fondi per un milione e 700mila euro. *«La Reggia e la Mandria possono essere un teatro incredibile per molte iniziative, basta progettarle»* ha aggiunto Coppola, annunciato anche l'intenzione di replicare il prossimo anno la Corsa del Re, gara podistica alla quale lo scorso ottobre hanno partecipato 5.000 persone. L'assessore Casoni ha dal canto suo comunicato l'intenzione di permettere agli enti gestori dei parchi piemontesi di far pagare un contributo per la fruizione di alcuni servizi, così come avviene in molte aree italiane.

www.regione.piemonte.it/notizie/piemonteinforma/diario/reggia-di-venaria-e-parco-della-mandria-insieme.html

Restrizioni per centri Commerciali e outlet

Un disegno di legge approvato venerdì 14 dicembre dalla III Commissione del Consiglio regionale, in sede legislativa, adegua la normativa vigente sul commercio stabilendo che non si potranno più edificare centri commerciali su suolo agricolo, mentre sarà favorito l'uso dei siti già esistenti, in particolare le aree dismesse che creano anche degrado paesaggistico. *«Sono state ulteriormente rafforzate - ha puntualizzato l'assessore William Casoni - le norme che tutelano il commercio ed i commercianti di prossimità, senza dimenticare la disposizione secondo la quale la grande distribuzione d'ora in poi dovrà ottenere un parere positivo per il suo insediamento da tutte e tre gli enti preposti, ossia Regione, Provincia e Comune».* E' anche prevista un'ulteriore disciplina per quanto riguarda gli outlet, per evitare che fuorvianti informazioni pubblicitarie possano indurre il consumatore ad incauti acquisti, oppure che gli stessi possano caratterizzare una scorretta concorrenza rispetto al commercio tradizionale.



Un disegno di legge approvato venerdì 14 dicembre dalla III Commissione del Consiglio regionale, in sede legislativa, adegua la normativa vigente sul commercio stabilendo che non si potranno più edificare centri commerciali su suolo agricolo, mentre sarà favorito l'uso dei siti già esistenti, in particolare le aree dismesse che creano anche degrado paesaggistico. *«Sono state ulteriormente rafforzate - ha puntualizzato l'assessore William Casoni - le norme che tutelano il commercio ed i commercianti di prossimità, senza dimenticare la disposizione secondo la quale la grande distribuzione d'ora in poi dovrà ottenere un parere positivo per il suo insediamento da tutte e tre gli enti preposti, ossia Regione, Provincia e Comune».* E' anche prevista un'ulteriore disciplina per quanto riguarda gli outlet, per evitare che fuorvianti informazioni pubblicitarie possano indurre il consumatore ad incauti acquisti, oppure che gli stessi possano caratterizzare una scorretta concorrenza rispetto al commercio tradizionale.

www.regione.piemonte.it/notizie/piemonteinforma/diario/nuovi-criteri-per-centri-commerciali-e-outlet.html

In Piemonte supera il 51 per cento di raccolta differenziata dei rifiuti



È del 51,4% il dato sulla raccolta differenziata in Piemonte nel 2011: anche lo scorso anno, come rilevano i risultati dell'Osservatorio regionale sui rifiuti ed ufficializzati dalla Giunta regionale su proposta dell'assessore all'Ambiente, Roberto Ravello, il Piemonte ha superato l'obiettivo del 50%. L'analisi fissa la produzione 2011 in circa 2.130.000 tonnellate, di cui 1.096.000 sono

state raccolte in modo differenziato ed avviati ad operazioni di recupero e circa 1.046.000 sono state avviate a smaltimento. In valori assoluti, rispetto al 2010 si evidenziano significative variazioni nella produzione complessiva dei rifiuti (-4,7%, corrispondente ad una riduzione di 105mila tonnellate), una diminuzione dei rifiuti avviati a smaltimento (-6,7%) e dei rifiuti raccolti con differenziata (-2,8%). In termini di quantità pro capite ciò significa che ogni abitante piemontese ha prodotto circa 478 chilogrammi di rifiuti, di cui 246 sono stati raccolti in modo differenziato e avviati a recupero e 233 sono stati smaltiti. «Nel 2010 la Regione si era posta come obiettivo di ridurre la produzione dei rifiuti urbani a 500 chilogrammi pro capite l'anno entro il 2015 - spiega l'assessore Ravello -. Le diminuzioni rilevate sul 2011 vanno ben oltre questo obiettivo, ma sono in parte conseguenza della crisi economica che il Paese sta attraversando e che ha portato anche in Piemonte ad una contrazione dei consumi e, di conseguenza, dei rifiuti prodotti». Ha aggiunto l'assessore: «Per quanto riguarda la raccolta differenziata - precisa Ravello - i dati rilevati dall'Osservatorio confermano gli ottimi risultati raggiunti nel 2010, quando il Piemonte si posizionò al terzo posto tra le Regioni italiane. D'altra parte, anche il ministro Clini ha recentemente sostenuto che gli obiettivi per la raccolta differenziata dovrebbero essere rivisti, rendendoli maggiormente coerenti con una valutazione costi/benefici. La delibera individua, tra l'altro, ulteriori criteri per la quantificazione da una parte dei rifiuti speciali assimilati ai rifiuti urbani destinati al recupero, raccolti al di fuori del servizio pubblico, dall'altra dei rifiuti da spazzamento stradale anch'essi avviati a recupero. Ciò allo scopo di calcolare in modo sempre più puntuale la percentuale di differenziata sul nostro territorio».

www.regione.piemonte.it/notizie/piemonteinforma/diario/oltre-il-51-per-cento-di-raccolta-differenziata-dei-rifiuti.html

I primi 29 minorenni apprendisti con qualifica

«Sono piemontesi i primi 29 apprendisti minorenni in Italia»: a renderlo noto è stata



l'assessore regionale al Lavoro, Claudia Porchietto, intervenendo venerdì 14 dicembre a San Benigno Canavese al convegno «Uno sguardo oltre la crisi».

«È un risultato importante e non scontato - ha sostenuto Porchietto - vista la diffidenza che da sempre si registra in Italia appena si sfiora la questione del lavoro minorile. Una materia delicata, ma che costituisce anche un'occasione unica per recuperare tanti giovani con percorsi familiari e scolastici difficili. Un plauso va alla disponibilità del sindacato». L'apprendistato per la qualifica professionale è un vero e proprio contratto di lavoro agevolato e a tempo indeterminato per giovani tra i 15 e i 25 anni. Il ragazzo, oltre ad imparare un mestiere, consegue anche un titolo di studio che ha valore legale. La Regione Piemonte ha stanziato 5 milioni di euro per questa misura. «A poco più di un mese dal suo avvio - ha proseguito l'assessore - sono 48 i giovani che sono stati assunti con questa forma di contratto, di cui 29 minorenni: 17 i sedicenni e 12 i diciassetenni. Variogati i settori che hanno attivato i rapporti di lavoro: dal manifatturiero ai servizi sociali fino alle costruzioni e alla ristorazione. La maggioranza sono italiani, il 29,2% stranieri».

L'assessore ha concluso dicendosi convinta che «nonostante la crisi, nei prossimi due anni sarà possibile formare con questa tipologia di apprendistato circa 800 giovani. Un numero da record in Italia, che fa il paio con quelli della formazione in alto apprendistato, dove sono oltre 600 i ragazzi assunti a tempo indeterminato che hanno conseguito un titolo universitario o post laurea. Un dato che equivale alla sommatoria di apprendisti di tutte le altre regioni d'Italia».

www.regione.piemonte.it/notizie/piemonteinforma/diario/archivio/2012/dicembre/sono-piemontesi-i-primi-29-minorenni-apprendisti-con-qualifica.html

Il 2013 porta i World Master Games



Il Piemonte ospiterà dal 2 all'11 agosto 2013 l'ottava edizione dei World Master Games, i giochi mondiali estivi per atleti over 35. I partecipanti, accomunati dalla passione per lo sport e per la forma fisica, sono uomini e donne di tutte le età che gareggiano in numerose discipline sportive. Chiunque può iscriversi e ognuno gareggerà unicamente per sé stesso. I Wmg non sono infatti una competizione fra

nazioni, ma fra persone: infatti, è possibile formare squadre con atleti di diversa nazionalità e provenienza purché appartenenti alla stessa fascia di età. Ed è per questo motivo che sono una vera e propria "festa dello sport". Il punto della situazione è stato tracciato lunedì 17 dicembre nel palazzo della Regione, durante una conferenza stampa cui hanno preso parte il presidente del comitato organizzatore, Fabrizio Benintendi, il presidente di Imga-International Masters Games Association, Jens Holm, l'assessore all'Istruzione, Turismo e Sport della Regione, Alberto Cirio, l'assessore allo Sport del Comune di Torino, Stefano Gallo, e il city manager di Torino, Cesare Vaciago. È stato così annunciato che l'evento richiamerà oltre 15 mila atleti (4.500 ad oggi gli iscritti) che saranno impegnati in 30 discipline più 4 paralimpiche. Torino, Grugliasco, La Loggia, Beinascio, Robassomero e Fiano saranno sedi di gara di 23 sport, mentre Ivrea e Candia ospiteranno canoa, canottaggio e kayak, Sestriere e Bardonecchia l'orienteeing, Racconigi il tiro a volo, Alba judo e karate, Orta e Intra la vela, Bra l'hockey su prato. Ad assistere questi atleti ci saranno 1.000 volontari, tra questi anche giovani universitari cui verranno riconosciuti crediti formativi. Il budget per l'organizzazione è di 2,4 milioni di euro, garantiti da contributi pubblici. *«E' la manifestazione più importante dopo le Olimpiadi del 2006 - ha rilevato l'assessore Cirio - e ha un significato che va oltre lo sport. Avrà infatti grandi ricadute sul piano turistico: gli atleti arriveranno con le famiglie e, considerando una permanenza media di dieci giorni per nuclei familiari di tre persone, stimiamo l'arrivo di 45-mila persone per 450 mila presenze complessive, capaci di generare un indotto economico di oltre 50 milioni di euro».* Ha concluso Cirio: *«Grazie all'impegno degli enti locali e alla disponibilità di Imga abbiamo dimostrato che un grande evento si può organizzare anche in presenza di budget ridotti, ma mantenendo comunque alto il livello di qualità».*

www.regione.piemonte.it/notizie/piemonteinforma/diario/il-2013-porta-i-world-master-games.html

Ciclo di incontri "La fine del mondo"

In occasione della tanto predetta e temuta "fine del mondo", è in programma a Torino, sino a venerdì 21 dicembre, una serie di approfondimenti scientifici che si svolgeranno in due luoghi della scienza cittadina, il Museo Regionale di Scienze Naturali ed il Parco Astronomico di Pino Torinese, recentemente rilanciato grazie all'impegno della Regione Piemonte e al sostegno delle fondazioni bancarie Crt e Compagnia di Sanpaolo e di Finmeccanica. Ad inaugurare la serie di incontri, chiamata "La fine del mondo", martedì 18 al Museo di Scienze naturali, sono intervenuti l'assessore alla Cultura della Regione, Michele Coppola, e Marco Boglione, fondatore e presidente di Basicnet. È inoltre allestita una mostra nella sala dell'Arca del museo, che sarà aperta al pubblico fino al 20 gennaio 2013.

www.regione.piemonte.it/notizie/piemonteinforma/in-breve/index.php

Apertura del Cap di Arona



E' stata formalizzata martedì 18 dicembre ad Arona, alla presenza del presidente Roberto Cota, l'apertura del primo Cap (Centro di assistenza primaria) del Piemonte.

Ubicato nell'ex presidio ospedaliero, ha la funzione di centro medico polifunzionale dove lavorano in equipe i medici di famiglia, gli infermieri, i medici specialisti, le assistenti sociali, il personale di supporto tecnico e amministrativo per fornire risposte integrate in continuità fra ospedale e territorio e tra servizi sanitari e sociali.

Al suo interno ambulatori del medico di medicina generale, del pediatra di libera scelta, di medici specialisti ambulatoriali e ospedalieri (specie delle discipline correlate alle patologie cronico-degenerative: diabetologo, oncologo, palliativista, fisiatra), un centro prelievi, il servizio di radiologia ed ecografia, aree dedicate alla riabilitazione ed all'osservazione del paziente in fase cronica, un punto prenotazioni in rete, uffici amministrativi gestiti da personale Asl, uffici dedicati ai servizi sociali e alle associazioni di volontariato sociale e assistenziale, nonché la guardia medica ed il servizio emergenza 118 in collegamento con la rete per l'emergenza/urgenza ospedaliera. Punti di forza del progetto sono l'approccio multidimensionale, l'integrazione professionale, il miglioramento continuo del processo assistenziale, l'appropriatezza dell'assistenza.

Il Piano socio-sanitario ha individuato tra gli obiettivi strategici la riorganizzazione della rete territoriale, delineando alcuni interventi prioritari, tra i quali i Cap, strutture polifunzionali che offrono ai cittadini una risposta alla maggior parte dei fabbisogni sanitari (quelli che non richiedono l'intervento di una medicina più sofisticata presente negli ospedali cardine e di riferimento) e che rappresentano il fulcro dell'organizzazione delle cure primarie, con l'obiettivo di fornire un punto di riferimento nella fascia oraria giornaliera. Sviluppato da un gruppo di lavoro composto da medici di medicina generale, pediatri di libera scelta, medici di continuità assistenziale, personale medico ed infermieristico del distretto di Arona e medici specialisti ospedalieri dell'Asl di Novara, interessa un distretto che comprendente 20 Comuni ed un bacino di popolazione complessivo di 81.600 abitanti.

«In Piemonte - sostiene Cota - abbiamo avviato una riforma molto importante. Adesso si tratta di spiegarla alla gente facendo capire come costruire una sanità moderna dai costi sostenibili con la consapevolezza che stiamo facendo le cose necessarie e giuste. Il Cap di Arona è il primo esempio" di questa nuova sanità: insediando un poliambulatorio in una struttura ospedaliera riconvertita, invece di togliere un servizio si aggiungono delle prestazioni, perché le persone possono rivolgersi per i casi acuti alle strutture ospedaliere adeguatamente attrezzate e trovare più capillarmente sul territorio servizi ambulatoriali ed esami specialistici. Ecco perché nel futuro verranno realizzati altri Cap e nascerà una vera integrazione tra sanità di territorio e rete ospedaliera».

www.regione.piemonte.it/notizie/piemonteinforma/diario/apertura-del-cap-di-arona.html

Quattro mila visitatori per la mostra *I love It*



Ha superato il tetto dei 4.000 visitatori la mostra-evento *I love It*, allestita dal 4 dicembre presso la sala mostre della Regione Piemonte, in piazza Castelloa Torino. Per gli organizzatori, le tre Confederazioni artigiane torinesi (Cna, Confartigianato e Casartigiani) si tratta di un risultato importante: ai torinesi è piaciuta la formula dello shopping a Km zero che ha visto protagonisti 30 artigiani produttori del territorio torinese e piemontese. Più che una mostra di carattere commerciale, *I Love It* - organizzata grazie al sostegno della Regione Piemonte e della Camera di commercio di Torino - è un progetto culturale itinerante per la promozione dell'artigianato e della manifattura italiana. Si tratta di aziende piccole, spesso a conduzione familiare che normalmente non hanno una grande capacità commerciale e tantomeno di autopromozione. Sono lontane dai centri commerciali e dalle grandi vie del passeggio dei torinesi. Alla mostra hanno portato i loro prodotti: dalla cioccolata alla birra artigianale, dal caffè torrefatto artigianalmente agli amari d'erbe, dalle stufe di design ai gioielli ceramici, dai mobili alla sartoria, dalla bigiotteria di alta gamma ai gioielli dell'arte orafa torinese.

www.regione.piemonte.it/notizie/piemonteinforma/in-breve/index.php



Il Piemonte esempio nazionale di innovazione



Nel corso dell'intervento svolto al convegno "Multinazionali e Piemonte a confronto", venerdì 14 dicembre a Torino, l'assessore regionale allo Sviluppo economico, Massimo Giordano, ha sottolineato: «Il fatto che il Piemonte abbia risposto così bene al bando sui cluster nazionali, dove è presente in tutti gli otto settori, significa che è sulla strada giusta e che dobbiamo sfruttare al massimo questo potenziale. L'innovazione è un

elemento fondamentale per generare sviluppo e creare occupazione facendo sistema con tutte le iniziative e le opportunità che il Piemonte deve e potrà offrire per diventare un territorio aperto, attraente e innovativo». Ha proseguito Giordano: «I prossimi passi del Governo regionale riguarderanno innanzitutto le start up, per rendere più agevole l'avvio di un'impresa da parte di chi può contare su idee brillanti e con prospettive di mercato. Una strategia specifica punterà poi sul cleantech quale strumento di politica industriale che raccolga al meglio le esperienze fatte da diversi Poli e che contribuisca ad un processo di specializzazione intelligente in tutti i settori. L'obiettivo è la creazione di un unico cluster per concentrare le risorse disponibili e per garantire adeguata visibilità e riconoscibilità al territorio, favorendone l'attrattività. È allo studio, in tal senso, anche una proposta di legge quale strategia regionale per una specializzazione intelligente».

L'assessore ha messo l'accento sul Piano d'azione sull'energia per il biennio 2012-2014, «che prevede un'azione di promozione della filiera della clean economy e con specializzazione dei cluster regionali» ed ha sottolineato che «il Piemonte, come evidenziato dall'ottima risposta al bando ministeriale da parte dei centri di ricerca, partner tecnologici e Poli di innovazione, si conferma quindi come un territorio di eccellenza per il resto del Paese, dove convivono la migliore tradizione produttiva e l'innovazione più avanzata. Il Governo regionale punterà a mettere in campo politiche che possano rafforzare al meglio queste qualità».

www.regione.piemonte.it/notizie/piemonteinforma/diario/il-piemonte-esempio-nazionale-di-innovazione.html

La candidatura Unesco dei paesaggi vitivinicoli

Il vicepresidente Ugo Cavallera ha promosso nei giorni scorsi un incontro ad Asti, nella sala consiliare della Provincia, per spiegare ai sindaci e agli amministratori delle zone interessate gli sviluppi del dossier di candidatura Unesco di Langhe-Roero e Monferrato. «Il nostro obiettivo - ha detto Cavallera - è presentare un dossier che abbia le carte in regola per essere giudicato favorevolmente dal World Heritage Committee, che darà il suo parere finale nel giugno 2014. Se porteremo a casa il risultato favorevole e per il quale abbiamo lavorato per anni, i benefici saranno per tutto il territorio di Langhe-Roero e Monferrato. Come Regione dobbiamo tener conto dell'interesse generale coincidente con l'iscrizione nella lista Unesco, superando visioni localistiche e dovendo applicare le linee guida dell'Unesco richiamate dall'Icomos e dai Ministeri italiani interessati». Questi i prossimi passaggi: a gennaio 2013 chiusura del dossier da presentare alla Commissione nazionale Unesco per la successiva trasmissione a Parigi. Nel 2013 ci saranno le valutazioni sul campo e nel giugno 2014 il verdetto finale della World Heritage Committee.

www.regione.piemonte.it/notizie/piemonteinforma/in-breve/index.php

La Spina 3 metamorfosi di Torino



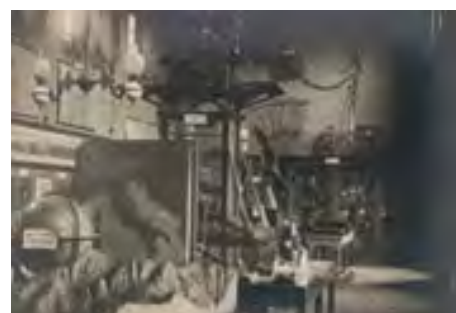
“Torino e Spina 3: metamorfosi della città” è il titolo della ricerca effettuata dall'Ires Piemonte su commissione della Direzione Programmazione strategica della Regione e che è stata presentata mercoledì 12 dicembre durante un seminario moderato dal direttore Livio Dezzani durante il quale è stato posto l'accento sulle caratteristiche demografiche e socio-economiche dei nuovi residenti, sugli esiti delle interviste effettuate a 150 residenti e domiciliati nell'area e a testimoni qualificati,

sull'analisi spaziale dell'area oggetto di intervento. I dati elaborati dall'Ires tratteggiano una popolazione prevalentemente giovane - il 50% dei nuovi residenti ha un'età inferiore ai 35 anni - con livelli di istruzione medio-alti, occupati in larga misura nel lavoro dipendente e con una molto consistente rappresentanza di impiegati. Oltre ad un 75 % di nuovi residenti provenienti dalla città, e in particolare dalle circoscrizioni 4 e 5 cui la Spina3 appartiene, lo studio mostra come una quota significativa della percentuale rimanente, pari a 722 unità, provenga invece dalla prima cintura del capoluogo, in controtendenza rispetto alla mobilità residenziale degli ultimi vent'anni che vedeva la fuoriuscita dalla città verso le cinture dell'area metropolitana.

Il bilancio della trasformazione realizzata dal Comune di Torino, oggi pressoché conclusa, viene letta dagli intervistati come generalmente soddisfacente (51%). Grandi aspettative sono inoltre rivolte al Parco Dora, per il quale gli intervistati chiedono, oltre ad una celere ultimazione, una destinazione che sappia coniugare, in sicurezza, tranquillità, intrattenimento e, specialmente per i più giovani, la possibilità di praticare sport all'aria aperta. Alle dimensioni simboliche e alle rappresentazioni identitarie scaturite dalle videointerviste realizzate da Ires a ex dipendenti delle fabbriche Fiat e Michelin precedentemente insediate nell'area hanno fatto riferimento gli economisti Giuseppe Berta e Giuseppe Russo, il sociologo Angelo Pichierri, gli urbanisti Ezio Micelli e Carlo Alberto Barbieri. Unanime è stato l'invito a mantenere la memoria storica della città, elemento imprescindibile del quale occorre recuperare la consapevolezza per poter definire traiettorie di sviluppo attendibili. La ricetta per il futuro di Torino e del Piemonte, a detta dei relatori, è dunque strettamente connessa al passato industriale, dal quale partire per specializzarsi in quell'economia dei servizi che ha fatto propri i meccanismi dell'organizzazione industriale. Per far ciò occorre lavorare su di un terziario che oggi appare debole, poco tecnologizzato, scarsamente internazionalizzato e che non scommette adeguatamente sulla qualità del capitale umano, vera e propria ricchezza del nostro territorio, ponendolo in relazione con la tradizione del passato.

www.regione.piemonte.it/notizie/piemonteinforma/diario/archivio/2012/dicembre/la-spina-3-metamorfosi-di-torino.html

Torino, ai Poli per gioco



La collezione di giochi del Museo – in passato già oggetto di mostre in Italia, Francia, Polonia e Svizzera – viene ripresentata in esposizioni, ripartita in settori tematici. Il Museo Nazionale della Montagna presenta al pubblico “Ai Poli per gioco. Orizzonte d'avventura”, una rassegna con i pezzi principali dedicati all'affascinante tema delle esplorazioni polari. La mostra, che sarà anche accompagnata da speciali progetti didattici, resterà aperta fino al 16 giugno 2013. Le regioni polari sembrano essere luoghi fatti apposta per sognare, quasi avessero bisogno di essere colmati con l'aiuto della fantasia. Dagli ultimi decenni dell'Ottocento le avventure polari hanno costituito lo scenario di fondo della vita civile e politica. I giochi hanno documentato, passo dopo passo, queste storie di grande risonanza. Info: Museo della Montagna; Piazzale dei Monti Cappuccini 7.

www.museomontagna.org/it/museo/storia.php

Conclusi i lavori di ammodernamento sul ponte sul torrente Borbera

Si sono conclusi i lavori di ammodernamento del piano viabile del ponte sul torrente Borbera, lungo la provinciale 140. L'intervento ha visto l'ampliamento dell'attuale sede stradale, con l'impalcato che dalla larghezza originaria di 6,5 metri passa a 9 metri e la realizzazione di nuove barriere laterali di contenimento a norma sul bordo del ponte. L'infrastruttura è costituita da un ponte su cinque campate, di luce netta di 16 metri ciascuna e pile di 2,5 metri, per una lunghezza complessiva di 92,60 metri. Su entrambi i lati del ponte è presente un percorso pedonale da utilizzarsi a scopo di manutenzione. I lavori sono costati 622 mila euro. All'inaugurazione erano presenti l'assessore ai Lavori pubblici e viabilità della Provincia, Graziano Moro, e il sindaco di Vignole Borbera, Giuseppe Teti.

www.provincia.alessandria.it



Novi Ligure, domenica 23 il concerto del Corpo musicale Marengo

Per augurare buon Natale alla cittadinanza, il Corpo musicale "Romualdo Marengo" terrà un concerto domenica 23 dicembre, alle 21:15, all'Auditorium Dolci terre. Per l'esecuzione dei brani di Verdi e Rodrigo, il Corpo musicale si avvarrà di un solista alla tromba: il novese Paolo Paravagna. Sabato 22 dicembre, alle ore 21.15, nella Basilica di Santa Maria Maddalena, si terrà inoltre il tradizionale concerto di Natale della Corale Novese, guidato dal direttore Chris Iuliano.

www.comune.novi-ligure.al.it



A Frassineto Po il Comune organizza due concerti natalizi

Il Comune di Frassineto Po presenta alla popolazione due concerti natalizi. Si comincia sabato 22 dicembre, alle 16, alla residenza per anziani Palazzo Gonzaga, con l'esibizione della Banda Brisca, che presenterà una serie di brillanti musiche popolari. Domenica 23 dicembre, alle ore 17, nella chiesa della Madonna degli Angeli, si svolgerà un concerto per flauto e pianoforte con Giorgio Ratto e Matteo Corda. Al termine, alle ore 18, il sindaco Andrea Serrao e il consigliere delegato Simone Gay assegneranno le benemeritenze civiche del 2012, quest'anno attribuite ad Adelaide Bobba e Rosanna Carrano. www.comune.frassinetopo.al.it/index.php?option=com_content&view=article&id=79:concerto-di-auguri-e-attribuzione-benemeritenze&catid=2:iniziative&Itemid=2



Ricco programma per il "Natale a Serravalle" 2012

La manifestazione "Natale a Serravalle", prevede, anche quest'anno, un programma ricco di momenti speciali per immergersi nell'atmosfera delle feste: mercatini curiosi, golosi e solidali, eventi culturali, intrattenimento per grandi e piccini, shopping ed altro. Il programma, apertosi a fine novembre, si concluderà lunedì 24 dicembre, con momenti tradizionali come i suggestivi "Presepi da tutto il Mondo", il "Mercatino di Natale", il "Concerto di Natale", ma anche novità come il "Christmas Village", la "Fiera del Torrone" e la "Fiera dell'Equo e Solidale". Per tutto il periodo sarà "Shopping No Stop", con negozi aperti per le vie del centro cittadino di Serravalle Scrivia. Tre grandi alberi di Natale si possono ammirare nelle piazze Bosio, Matteotti e Guareschi

www.comune.serravalle-scrivia.al.it/It/008/035/109/Natale+a+Serravalle.html



Tre classi del liceo Monti imparano “sul campo” visitando i malati

Accostarsi al malato attraverso l'esperienza del volontariato per comprendere meglio come possiamo essere di aiuto agli altri: è quanto hanno fatto tre classi del liceo Monti impegnate nel progetto “La speranza del sorriso”. A essere coinvolti sono stati gli studenti di tre differenti indirizzi di studio: 5cp (Socio-psico-pedagogico), 5bs (Scienze sociali) e 5al (Linguistico). A scuola hanno incontrato i volontari che prestano servizio al Massaia e hanno partecipato a un laboratorio di animazione; poi hanno visitato l'ospedale, incontrando i pazienti e “provandosi sul campo”: alcune allieve della 5cp si sono truccate da clown e hanno fatto giocare i bambini ricoverati in Pediatria. La classe, guidata dalle docenti Lia Rosso e Maria Scicchitano, è stata divisa in piccoli gruppi per visitare, con la dottoressa Donatella Ciaceri della direzione sanitaria e le volontarie dell'Avo e della Cappellania ospedaliera, anche i reparti di Ortopedia, Recupero e Riabilitazione Funzionale, Medicina A, Geriatria, Lungodegenza, il cui personale ha brevemente illustrato le attività sanitarie.

www.asl.at.it



Gli auguri agli astigiani dal commissario straordinario della Provincia

Il Commissario straordinario della Provincia di Asti, Alberto Ardia, si è rivolto ai cittadini dell'Astigiano per gli auguri per le prossime feste e per il nuovo anno. «Da alcune settimane lavoro ad Asti, presso la Provincia: in seguito alle dimissioni del presidente e allo scioglimento del consiglio provinciale, mi occupo dell'amministrazione dell'ente, con la preziosa e indispensabile collaborazione del personale. Pur nell'incertezza del futuro, si sta operando alacremente per continuare a garantire i servizi ai cittadini in quantità e qualità. Le funzioni spettanti alla Provincia continuano a essere espletate, pur nella scarsità di mezzi a disposizione e nell'attesa della definizione del nuovo assetto istituzionale alla luce delle recenti modifiche legislative. Alla mancanza di chiarezza sul futuro dell'ente intermedio, corrisponde nella società un momento di profonda crisi: la contrazione economica e occupazionale, la sfiducia diffusa dei cittadini nelle istituzioni, i conflitti sociali sono cronaca quotidiana che affligge e scoraggia. Nessuno possiede ricette o panacee per fronteggiare queste difficoltà. Ma ognuno può per quanto gli compete e per le proprie capacità e possibilità offrire il proprio personale contributo per riaffermare i principi e i valori della convivenza civile, della democrazia, del rispetto di sé e degli altri. Il periodo delle festività di fine anno può essere utile per fermarsi a riflettere su quanto è più importante: i valori fondanti della persona, della famiglia e della comunità. Il mio auspicio è che queste feste siano per ognuno un momento da trascorrere nel calore familiare, di pausa dalla frenesia della quotidianità, di riposo e di ricarica per affrontare i tanti impegni che ci attendono in un futuro incerto ma anche ricco di opportunità».

www.provincia.asti.gov.it/archivio-comunicati-sala-stampa-della-provincia-di-asti/2832-natale-2012-gli-auguri-del-commissario-straordinario-alberto-ardia



Nomine della Provincia nel Cda dell'asilo e della casa di riposo di Isola

Il Commissario straordinario della Provincia, Alberto Ardia, comunica che è stato indetto l'avviso pubblico per la presentazione di candidature per due componenti, tra cui il Presidente, del consiglio di amministrazione dell'Ipab asilo infantile Zandrino di Isola e per un componente del consiglio di amministrazione della casa di riposo Fogliotti di Isola. Le nomine avvengono con Decreto del Commissario straordinario, sulla base di quanto indicato dagli indirizzi per la nomina, la designazione e la revoca dei rappresentanti della Provincia negli enti, nelle aziende e nelle Istituzioni, approvati con deliberazione del Consiglio provinciale n. 18 del 2-7.05.2008, e nel rispetto della normativa sopraindicata. L'incarico ha durata quadriennale e terminerà il 31 dicembre 2016.

www.provincia.asti.it



Stage di qualità, selezionati gli stagisti e le aziende

Il Comune di Biella ha presentato l'elenco degli stagisti e delle aziende che parteciperanno al progetto "Stage di qualità" per il 2012-2013: 22 tra cooperative, aziende, negozi del biellese che impegneranno altrettanti ragazzi nelle aree di marketing, amministrazione, educazione sociale, formazione, ingegneria. Il progetto è infatti rivolto a giovani laureati e specializzati, chiamati ad effettuare un periodo di sei mesi nelle aziende locali disposte a sviluppare un progetto formativo di qualità, allo scopo di accrescere le competenze lavorative degli stagisti e di sperimentare con loro percorsi innovativi che permettano poi di investire sul territorio le professionalità acquisite.

www.comune.biella.it/sito/index.php?stage-di-qualita-ecco-le-aziende-e-gli-stagisti-2012-2013



Oropa alla mostra fotografica sui Sacri Monti

Nell'ambito del progetto "Nutrendo anima e corpo", realizzato dal Ministero per i Beni e le Attività Culturali per valorizzare turisticamente i Sacri Monti patrimonio dell'Unesco, venerdì 21 dicembre alle ore 11:30, verrà inaugurata a Torino la mostra fotografica "Era una notte che...la rappresentazione del Natale nei Sacri Monti del Piemonte", allestita presso la sala mostre del Palazzo della Regione Piemonte, in Piazza Castello 165. Sarà rappresentato anche il Sacro Monte di Oropa non solo come luogo di devozione e pellegrinaggio ma anche come meta per un turismo legato alle comunità locali e alle tradizioni. Per l'occasione verranno anche presentate alcune produzioni tipiche agroalimentari che nascono nei territori dei Sacri Monti piemontesi. Tra i prodotti, quelli del biellese sono i cioccolatini "mucroncini" e la toma di Oropa. Insieme al pane di biava e alla toma della Valsesia del Sacro Monte di Varallo; al miele di castagno, acacia e millefiori di Belmonte; alla toma del Mottarone di Orta; al salame muletta e al vino barbera di Crea; alla mortadella dell'Ossola di Domodossola. La mostra rimarrà aperta fino al 13 gennaio 2013 con orario 10-19.

www.santuariodioropa.i



A Ronco Biellese con i personaggi dei paillet

Fino al 6 gennaio, nel piccolo borgo della frazione S. Carlo di Ronco Biellese, tra le vecchie case, i cortili, gli stretti sentieri, tornano insoliti abitanti: sono i personaggi realizzati a grandezza naturale, che "raccontano" la vita di paese di sessanta e settanta anni fa. E tra le occupazioni abituali di quel tempo in particolare viene riproposta l'attività peculiare di Ronco, ovvero la lavorazione dell'argilla per la produzione delle stoviglie, conosciute come "paillet". Nel programma di visita si segnala lunedì 24 dicembre, dalle ore 21 alle 22:30, fiaccolata con zampognari e Messa di mezzanotte; domenica 6 gennaio, dalle ore 14:30, festa di chiusura con la Befana alla Fornace.

www.comune.roncobiellese.bi.it



A Bielmonte fiaccolate sugli sci

L'Oasi Zegna organizza a Bielmonte per domenica 30 dicembre 2012, la fiaccolata con i maestri di sci, aperta a tutti, grandi e bambini. Partenza dopo il tramonto e all'arrivo offerta di vin brulé. Sabato 5 gennaio 2013 si ripete a Bielmonte la fiaccolata della Madonna delle Nevi, con processione e Santa Messa.

www.oasizegna.com



Mostra L'oro e la Memoria

Fino al 5 gennaio, al Museo del Territorio Biellese, in via Quintino Sella a Biella, sono in esposizione a cura di Lia Lenti, i gioielli, circa duecento, che provengono in massima parte dalla Valle del Cervo e in un discreto numero dall'Alto Biellese.

Essi sono il frutto di una costante accumulazione familiare, tesoretti passati da una generazione all'altra. Vi sono: dorini, fili di granati, collane d'ambra, chiusure a lucchetto, croci bugnate con fiocco, crocifissi, croci alla *Jeanette* con cuori passanti, "odorini", anelli "mano in fede", spilloni da testa, orecchini a cerchio e a mandorla, medaglioni, ex voto.

<http://museo.comune.biella.it/2012/11/27/loro-e-la-memoria/>



Concerto di musica organistica a Oropa

Primo dell'anno, al Santuario di Oropa, martedì 1 gennaio 2013, con il concerto di musica organistica di Sergio Militello. Appuntamento alle ore 17:15 nella Basilica Antica. Il concerto presenta alcune Pastorali della Letteratura Organistica Italiana che richiameranno il pubblico ai suoni e sentimenti dei pastori del presepio. Seguiranno tre celebri melodie natalizie proposte in forma originale da concerto da Sergio Militello. Musiche di B. Pasquini, G. Aldrovandini, D. Zipoli, Sant'Alfonso Maria De' Liguori, F.X. Gruber, J. Brahms.

www.santuariodioropa.it



Natale con il Biella Gospel Choir

Domenica 23 dicembre, a Biella alle ore 16, il Biella Gospel Choir farà rivivere lo spirito natalizio con il concerto organizzato dal Comune nella suggestiva chiesa della Ss. Trinità, in via Italia. Verranno riproposti i brani della tradizione gospel, da "Oh Happy Day" a "Silent Night". Il Coro gospel si esibirà anche la sera del 24 dicembre, alla Messa di Natale di Rongio Superiore e il 5 gennaio 2013, alle ore 21, nella Chiesa della frazione Flecchia di Pray Biellese, il concerto sarà a sostegno dell'associazione Aism Biella - associazione sclerosi multipla.

www.biellagospel.it



La Befana si festeggia a Biella Piazza

Sabato 5 gennaio, alle ore 16:30, nelle stanze del suggestivo Palazzo Gromo Losa di Prarolo, in corso del Piazza 24 a Biella, lo Spazio Cultura Fondazione CRBiella organizza due incontri dedicati ai bambini con gli spettacoli teatrali "E viene la Befana" e "Cappuccetto Red". Seguirà la merenda per tutti i partecipanti. Per informazioni, tel. 015 0991868.

www.palazzogromolosa.it



Concerto degli auguri con la Fanfara degli Alpini

Lunedì 7 gennaio, alle ore 21, al Teatro Sociale Villani di Biella, in piazza Martiri della Libertà 2, si terrà il concerto degli auguri con la Fanfara Alpina Valle Elvo, organizzato dall'Associazione Nazionale Alpini di Biella in collaborazione con l'Assessorato alla Cultura del Comune.

L'ingresso è gratuito.

www.anabiella.it



Uffici chiusi in Provincia il 24 ed il 31 dicembre

La Provincia ha deciso di chiudere tutti gli uffici e le sedi provinciali per le intere giornate di lunedì 24 dicembre (vigilia di Natale) e di lunedì 31 dicembre (vigilia di Capodanno). La decisione permetterà un risparmio di spesa per il riscaldamento degli uffici, l'erogazione di energia elettrica e il consumo di carburanti in due giornate con scarso afflusso di pubblico e di richieste di servizi agli uffici. La misura rientra tra le iniziative che la Provincia sta assumendo per contenere i costi gestionali dell'ente. Saranno comunque garantiti i servizi essenziali in caso di necessità.

www.provincia.cuneo.it



Si mettono in sicurezza le scuole della Granda

La Giunta provinciale ha approvato progetti per lavori di messa in sicurezza nelle scuole superiori di Alba, Savigliano e Saluzzo per un totale di 1.136.000 euro. Ad Alba è arrivato il via libera per al progetto definitivo per i lavori all'Istituto di Istruzione Superiore Cillario Ferrero (secondo lotto) A Savigliano è previsto un intervento all'Istituto tecnico per geometri Eula e ai Licei Classico e Scientifico Arimondi. La Giunta provinciale ha, infine, approvato il progetto preliminare per interventi di adeguamento dell'edificio sede dell'ex Caserma Musso di Saluzzo (primo lotto).

www.provincia.cuneo.it



Riunito il Comitato provinciale della Protezione Civile

La riunione annuale del Comitato provinciale di Protezione civile si è svolta in Provincia nei giorni scorsi per fare il bilancio dell'attività del 2012. All'incontro hanno preso parte, oltre a Provincia e Prefettura, Vigili del Fuoco, Regione Piemonte, Arpa, Comuni sede di Com, Comunità Montane, Croce Rossa e Coordinamento provinciale dei volontari. Ad oggi in provincia di Cuneo ci sono 201 Comuni dotati di piano di emergenza comunale o intercomunale, dei rimanenti 49 gran parte è in fase di aggiornamento o approvazione, soltanto 16 risultano sprovvisti o non hanno fornito alcuna informazione.

www.provincia.cuneo.it



A Cuneo il 26 dicembre torna il Gioco della Stella

Mercoledì 26 dicembre 7ª edizione del *Gioco della Stella*, la rassegna di spettacoli, con ingresso libero al pubblico, che riempie la città di sorprese. Alle ore 15.30, al teatro Toselli, Gai Saber e Rosella Pellerino con *Angels, Pastres, Miracles: il Natale occitano*. Alle ore 16.30, presso la Biblioteca Ragazzi (via Cacciatori delle Alpi 4), la compagnia "Qui e ora" con *Quando la Befana vestiva di seta e ...altre storie*. Alle ore 17.30, ancora al Teatro Toselli, Michele Cafaggi con lo spettacolo "Ouvertures des saponettes". Infine alle 18.30, in Piazzetta del Teatro, la compagnia Arterego con *BurN:Brucia!*

www.comune.cuneo.gov.it



Al via a Novara il *Fondo civico di sostegno familiare*



Un fondo a sostegno delle famiglie in difficoltà, per l'inclusione sociale e il contrasto alla povertà: è attivo dal 12 dicembre da parte di Comune, Centro servizi per il volontariato, Caritas Diocesana di Novara e Fondazione Comunità del Novarese. Il *Fondo civico di sostegno familiare*, è parte del progetto Sicis, ovvero *Sistema città per l'inclusione sociale e il contrasto alla povertà*. Si tratta di uno strumento fortemente innovativo, con il quale il Comune di Novara e gli altri soggetti partner del progetto Sicis intendono proseguire nella sperimentazione di efficaci interventi di contrasto alla povertà nel contesto cittadino. Il fondo ha una dotazione iniziale di 20.000 euro, erogati da Comune di Novara ed è aperto alle donazioni di privati cittadini, imprese, fondazioni, associazioni, con l'obiettivo di arrivare ad una dotazione complessiva per il 2013 di almeno 50 mila euro. Obiettivo del Fondo è il sostegno alle famiglie in difficoltà seguite dai servizi sociali del comune, attraverso il finanziamento di interventi mirati, volti a migliorarne le possibilità di recupero dell'autonomia.

Gli interventi finanziati saranno collocati all'interno di un più ampio *Piano familiare di sostegno* che le assistenti sociali predisporranno per le famiglie e che sarà sottoscritto dai beneficiari con un impegno formale e realizzato in stretta collaborazione con le organizzazioni di volontariato e del terzo settore. Per ogni famiglia sarà definito un insieme di obiettivi e di strategie finalizzati al raggiungimento di risultati concreti.

Attraverso i finanziamenti del *Fondo civico di sostegno familiare*, sarà possibile: acquistare voucher lavoro per dare un sostegno economico immediato basato non sulla beneficenza, ma su una corresponsabilizzazione concreta della famiglia; pagare spese legate alla formazione e all'istruzione dei figli; erogare piccoli prestiti familiari o prestiti di microcredito per l'avvio di esperienze lavorative. Obiettivo è far diventare il Fondo Civico di sostegno familiare uno strumento permanente di intervento. La logica che muove tutti gli interventi è triplice: costruire progetti mirati e specifici insieme alle famiglie in stato di necessità, che definiscano con precisione obiettivi e risultati attesi; uscire da una logica di beneficenza e richiedere alle famiglie destinatarie un coinvolgimento attivo per uscire dalla situazione di disagio; cooperare in maniera stretta con le organizzazioni del terzo settore. Dal prossimo mese di gennaio saranno attivati anche il sito del progetto e le azioni di formazione e accompagnamento con le associazioni di volontariato.

www.comune.novara.it

Mostra di dipinti della Natività

Da dicembre 2012 al 31 gennaio 2013 un percorso di valorizzazione del patrimonio storico artistico porterà i dipinti della Natività nel Salone dell'Arengo del Broletto di Novara, da martedì a sabato dalle 9.30 alle 12.30 e dalle 14 alle 19; domenica dalle 10 alle 19. A *latere* dell'iniziativa anche l'apertura straordinaria di chiese e oratori che ospitano affreschi o tele che ritraggono la Natività.

www.turismonovara.it

Novara, mercatino della solidarietà

Fino al 23 dicembre le associazioni di volontariato novaresi saranno con i loro stand in piazza Martiri a Novara. Si rinnova anche quest'anno il tradizionale *Mercatino della Solidarietà*, appuntamento molto sentito dalle associazioni novaresi e ormai consolidata esperienza di shopping natalizio per i cittadini di Novara.

www.acsv.it/no

Barriera Albertina, mostra fotografica

Presso la Barriera Albertina, a cura della Società Fotografica Novarese, si svolge una mostra collettiva del concorso fotografico dedicato al *Parco dei bambini* e all'*Allea* di Novara (*luogo del cuore* Fai 2012). L'esposizione sarà visitabile fino al 23 dicembre, da martedì a venerdì dalle 16.30 alle 19; sabato e domenica dalle 10 alle 12 e dalle 16.30 alle 19. Lunedì chiuso, ingresso libero.

www.societafotograficanovarese.it

Mirabili Animalì al Museo Regionale di Scienze Naturali

Al Museo Regionale di Scienze Naturali di Torino è protagonista, fino al 27 gennaio 2013, la mostra *Mirabili Animalì*, personale del pittore Salvatore Zito. In esposizione circa 25 opere dell'artista - pittore di formazione classica dalla tecnica spettacolare, apprezzato per la lucida e raffinata interpretazione del reale - raffiguranti una visione onirica del mondo animale. Le opere, principalmente di grande formato e dal forte impatto visivo ritraggono magnifici esemplari appartenenti alle collezioni scientifiche del Museo, dove il talento dell'artista si è misurato con soggetti che solitamente non riescono ad uscire dalla consueta interpretazione iconografica.

www.mrsntorino.it



“Bollino rosa” per la neonatologia del Sant'Anna

Il Sant'Anna di Torino è fra i cinque ospedali italiani premiati con il “bollino rosa” per la qualità dell'assistenza ai neonati prematuri.

Il riconoscimento alla Neonatologia diretta da Daniele Farina è giunto dall'Osservatorio nazionale sulla salute della donna (Onda), che ha premiato i migliori progetti presentati nell'ambito del concorso “Best Practice” sulla nascita prematura, cui hanno partecipato 86 strutture ospedaliere.

Il progetto del Sant'Anna è stato selezionato per “il contributo che offre nell'assistenza e nel sostegno personalizzato e di qualità alla famiglia del neonato prematuro”.

www.oirmsantanna.piemonte.it



Nasce “iTo”, il portale delle imprese innovative

Si chiama *iTò*, il nuovo portale creato dalla Camera di Commercio di Torino per valorizzare le imprese innovative della Provincia di Torino e per raccontare l'esperienza a livello internazionale. L'obiettivo è formare una community attiva di aziende d'eccellenza, a cui parlare di innovazione favorendo anche scambi di tecnologie e brevetti.

All'interno del sito ogni impresa è descritta con una scheda che riporta una serie di dati informativi e specifici.

Tutte le aziende di *iTò* hanno ottenuto un marchio di eccellenza innovativa che le rende riconoscibili: rosso per il 2011, verde per il 2012.

www.innovativetorino.it



A Torino un giardino incantato davanti al Duomo

In occasione delle feste natalizie a Torino nasce un giardino invernale, fra piazza San Giovanni, Palazzo Chiabrese e il sagrato del Duomo,

A realizzare questo suggestivo “bosco incantato” betulle a corteccia bianca, meli ornamentali, biancospini, bacche colorate, Cornus dai rami rossi e gialli, tutti rigorosamente coltivati nel Vivaio municipale Regio Parco.

L'iniziativa, curata dal servizio Verde Gestione della Città di Torino, ed è inserita nel programma *Natale coi fiocchi*, il grande cartellone di eventi organizzati dal Comune di Torino in vista delle festività.

www.nataleatorino.it



I nuovi progetti di Palazzo Madama

Palazzo Madama presenta in questi giorni due importanti progetti realizzati grazie al contributo degli Amici della Fondazione Torino Musei.

Il primo riguarda il restauro di un prezioso abito femminile della metà del Settecento, per la prima volta esposto al pubblico: si tratta di una *andrienne*, o *robe à la française*, una sopravveste con ampie pieghe.

Il secondo progetto consiste in un nuovo allestimento della Torre Panoramica, che con i suoi oltre 30 metri di altezza permette ai visitatori di fruire in modo inedito la città. Grazie ad alcuni pannelli sarà più facile orientarsi sui monumenti più significativi e i mutamenti urbanisti della città anche per i visitatori non vedenti.

www.palazzomadamatorino.it

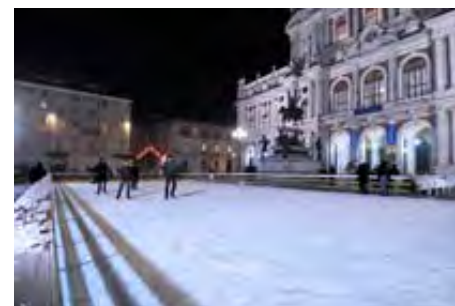


A Natale si pattina in piazza Carlo Alberto

Durante le festività natalizie e fino al prossimo 13 gennaio si può pattinare nel cuore di Torino, in piazza Carlo Alberto, sulla tradizionale patinoire, che ospiterà anche momenti di spettacolo ed intrattenimento.

La pista è aperta al pubblico tutti i giorni dalle 14 alle 23, con ingresso a euro 5 e noleggio pattini a euro 3. Fino al 23 dicembre, dal lunedì al venerdì (esclusi prefestivi, festivi e giorni dal 24 dicembre al 6 gennaio), è prevista l'apertura anche dalle 8 alle 14, con accesso gratuito per il "progetto scuola" e il pubblico dotato di pattini propri. Sono previste tariffe ridotte per under 14, studenti, famiglie e over 65.

www.nataleatorino.it



Alla Reggia di Venaria un fiume di carta da dipingere

Un lungo fiume di carta diventerà lo spazio per dipingere fiumi e mari, con acquerelli trasparenti e creare sogni di viaggio, facendosi trasportare dalla "Barca sublime" dei Savoia e dal suo elemento, l'acqua.

È la nuova proposta della Reggia di Venaria Reale, rivolta alle famiglie e ai bambini, durante le feste natalizie. L'iniziativa si terrà, su prenotazione obbligatoria, il 26, il 29, il 30 dicembre e il 6 gennaio alle 16 e il 5 gennaio alle 15. La Reggia resterà aperta il 26 dicembre e il 6 gennaio con orario 9-20 e il primo gennaio con orario 11-20. Sarà invece chiusa il 24, 25 e 31 dicembre.

www.lavenaria.it



Un defibrillatore alla Croce Bianca di Orbassano

Il Lions Club Orbassano ha donato alla Croce Bianca di Orbassano un nuovo defibrillatore semiautomatico esterno. Si tratta di un importante strumento, capace di rilevare il ritmo cardiaco e salvare la vita al paziente, che va a migliorare la dotazione del sodalizio.

L'Anpas Croce Bianca Orbassano, grazie ai suoi 305 volontari e 12 dipendenti, effettua annualmente oltre 14mila servizi, divisi fra prestazioni convenzionate con le Aziende sanitarie locali, servizi d'istituto, servizi di emergenza 118. Il parco automezzi è composto da 10 autoambulanze, 7 mezzi per trasporto disabili e 11 auto per servizi socio sanitari e di protezione civile.

www.anpas.piemonte.it



Il "Concerto di Natale" a Moncalieri

"Concerto di Natale" a Moncalieri, sabato 22 dicembre, alle ore 21 nella Chiesa di S. Maria della Scala.

Protagonisti della serata saranno l'Ensemble Orchestrale Giovanile di Torino, formato da giovani diplomati del Conservatorio, che l'Associazione "Piccolo Auditorium Paradisi" sostiene nel loro inserimento professionale, e il Coro "Voci In Note", composto da cantori di età compresa tra gli 11 ed i 18 anni e nato nel 2005 da un'esperienza didattica corale iniziata nella scuola elementare.

Il programma prevede l'alternarsi dei due gruppi, con un repertorio che spazia dalla tradizione natalizia, religiosa e non, a festosi Valzer e Polke per festeggiare l'anno nuovo.

www.comune.moncalieri.to.it



Presepe vivente a Sciolze

Torna a Sciolze, in occasione del Natale, *Betlemme a Sciusi*, il presepe vivente promosso dai giovani dell'oratorio.

L'edizione di quest'anno prevede due appuntamenti, suddivisi tra sabato 22 e domenica 23 dicembre. La sera del sabato sarà rievocata la nascita di Gesù nel contesto della vita quotidiana di quei tempi, con la rappresentazione degli antichi mestieri dell'epoca: dalla filatura e cardatura della lana, alla sgranatura del mais, all'opera di artigiani come il fabbro, il mercante di rame, l'arrotino e il falegname.

Domenica 23, alle 21, nella chiesa parrocchiale, il coro Musicainsieme di Chieri proporrà invece il "Concerto di Natale".

www.comune.sciolze.to.it



Fiaccolata natalizia a Germagnano

Un modo davvero suggestivo per vivere la vigilia di Natale. Lo propongono il Comune, la Pro Loco e le associazioni di Germagnano, che, la sera della vigilia, organizzano la "Fiaccolata" con discesa dal Monte Momello.

La discesa avrà inizio alle ore 23 e precederà la Santa Messa di mezzanotte nella chiesa di San Grato e Rocco. Dalle ore 22 i ragazzi dell'Oratorio cureranno l'allestimento del Presepe vivente e dell'esposizione degli antichi mestieri.

Il giorno di Natale, l'assessorato comunale allo Sport presenta invece la corsa podistica non competitiva *La corsa dei Babbi Natale*.

www.municipiodigermagnano.it



Gli eventi di Natale a Piobesi Torinese

Fine settimana denso di eventi natalizi a Piobesi Torinese. Babbi Natale grandi protagonisti, sabato 22 dicembre, nella corsa podistica in notturna *Corri con Babbo Natale*, a cura dell'Associazione Sportinsieme, con ritrovo alle ore 19,30 in piazza Giovanni XXIII e partenza alle ore 20,30 (per informazioni: tel. 3336061065). Per l'occasione gli esercizi commerciali rimarranno aperti sino a tarda sera.

Domenica 23, alle ore 21, presso la Chiesa Natività di Maria Vergine, spazio invece alle musiche a tema natalizio, con il Concerto di Natale del Coro il Grappolo e della piccola Scholetta Cantorum.

www.comune.piobesi.to.it



Natale a Verbania, fra alberi e mercatini

Ricco calendario di eventi per il Natale a Verbania, fra mostre e mercatini natalizi. La seconda edizione della mostra "Alberi d'Artista" sarà affiancata dall'esposizione di presepi artistici. Un mix legato alle festività natalizie, con la creatività degli artisti che prenderanno parte alla temporanea, anche quest'anno nelle sale di Villa Giulia, sul lungolago di Verbania Pallanza. Visitabile fino al 6 gennaio 2013, dalle 14.30 alle 19 nei giorni feriali e dalle 11 alle 19 nei giorni festivi (Natale escluso) e prefestivi la mostra è a ingresso libero. Piazza San Vittore, a Verbania Intra, ospiterà invece i tradizionali mercatini di Natale, quest'anno programmati in date distinte. Restano ancora sabato 22 e lunedì 24 dicembre. Piazza Pedroni, la "Regina di Natale" fra le piazze verbanesi ospiterà un allestimento con un grande albero luminoso circondato dagli angeli.

www.distrettolaghi.it



La nuova guida ai prodotti tipici dell'alto Piemonte

Promuovere i sapori e le tradizioni del Vco è lo scopo della "Guida alla vendita diretta dei prodotti agroalimentari del Verbano Cusio Ossola", la nuova pubblicazione realizzata dal Servizio Agricoltura della Provincia. Un comparto che nel Vco sta acquisendo consapevolezza insieme a prospettive di ripresa e crescita. I punti vendita, che corrispondono ad altrettanti produttori, inseriti nella guida sono 76: questo il numero di coloro che hanno risposto all'invito della Provincia ad aderire all'iniziativa. La guida dà informazioni su dove e come si possono reperire i prodotti, nella gran parte dei casi recandosi proprio a casa del produttore, stabilendo così un contatto diretto. Una garanzia in termini di tracciabilità e di qualità di ciò che si acquista sul territorio.

www.provincia.verbania.it



Natale a Omegna: le iniziative

L'Associazione Turistica Pro Loco di Omegna organizza anche per quest'anno i Mercatini di Natale, in scena i prossimi 22 e 23 dicembre 2012: tanti gli espositori posizionati nel centro storico, con bancarelle tra via Cavallotti, via Mazzini e via Alberganti. In vendita oggetti fatti a mano: dal ricamo alla bigiotteria, dai vestiti alle coperte, dal feltro alla pietra. Ma anche prodotti locali, contadini ed oggetti venduti a fini benefici. L'appuntamento è dalle ore 9 alle ore 19. Tra le altre manifestazioni che celebrano la ricorrenza del Natale anche il concorso di pittura "Il mio Natale", le cui opere saranno esposte in via Cavallotti 8 dalle ore 15 alle ore 18.30 fino al 24 dicembre.

www.distrettolaghi.it



Capodanno in Val d'Ossola tra fiaccolate, ciaspolate e brindisi

La Val d'Ossola si prepara a festeggiare il Capodanno. Diverse le iniziative in programma. In Valle Formazza, per la sera del 31 dicembre, dalle ore 20.30 presso il campo di sci a Valdo è in programma la fiaccolata dei maestri di sci. A seguire lo spettacolo pirotecnico e vin brulé per riscaldarsi. Tutte le informazioni dettagliate sono disponibili contattando l'Ufficio Turistico Formazza, 0324-63059, e il sito www.valformazza.it. A Macugnaga è in programma, organizzata dalle Guide alpine, la ciaspolata in Valle Quarazza e, dalle ore 23 al Centro sportivo la *Festa di fine anno*, organizzata dai ragazzi del Time to Macu. Per informazioni: Ufficio Iat di Macugnaga, 0324-65119, iat@comune.macugnaga.vb.it.

www.distrettolaghi.it



Laboratori di bellezza per le pazienti oncologiche

Ripartono all'Ospedale Sant'Andrea di Vercelli i laboratori di bellezza gratuiti organizzati da "La forza e il sorriso", rivolti alle donne in trattamento oncologico, che si terranno presso gli accoglienti spazi messi a disposizione nel reparto di Oncologia. Dopo il successo della scorsa edizione, il prossimo incontro si terrà lunedì 23 gennaio, dalle ore 9:30 alle 12:30. Le partecipanti riceveranno il beauty-bag di prodotti che servirà loro per esercitarsi e mettere in pratica i consigli dei consulenti di bellezza durante l'incontro guidato, ma anche a casa, per continuare a prendersi cura di sé in modo autonomo. Per partecipare ai laboratori make-up o ricevere informazioni è possibile contattare la Dr.ssa Giordana Borasio, tel. 0161-593050 oppure scrivere a psiconcologia@aslvc.piemonte.it.

www.laforzaeilsorriso.it



Rassegna Architetture Vercellesi

Fino a domenica 23 dicembre è possibile visitare la mostra organizzata dall'Ordine degli Architetti della provincia di Vercelli, allestita nell'Auditorium Santa Chiara, in corso Libertà 300 a Vercelli. In esposizione tutti i progetti realizzati dagli studi professionali in vent'anni, dal 1992 al 2012, e che riguardano design, urbanistica, restauri di chiese, siti storici, recupero di cascinali. Apertura della mostra anche sabato e domenica, dalle ore 15:30 alle 18:30.

www.ordinearchitettivercelli.it



I presepi di Postua

Il Comune di Postua ha organizzato anche quest'anno la tradizionale manifestazione dei presepi, che rimarranno visibili nelle frazioni del paese fino al 6 gennaio. I presepi, oltre un centinaio, sono stati realizzati dalle famiglie residenti che con creatività presentano la natività in diverse forme, riempiendo angoli esterni delle abitazioni, giardini, porticati. Una vera e propria Natività all'aperto, che rende ancor più suggestivo il piccolo borgo.

www.atlvalsesiavercelli.it/doc/2012-12.pdf



Fiaccolate sulla neve in Valsesia

Venerdì 30 dicembre, ad Alagna Valsesia, alle ore 21, si terrà la tradizionale fiaccolata dei maestri di sci che scenderanno dalle pendici sotto il Monterosa fino al paese, in piazza Grober. Seguirà lo spettacolo di fuochi d'artificio e poi musica e brindisi finale. Sabato 29 dicembre a Scopello - Alpe di Mera la fiaccolata sugli sci è aperta a tutti e si svolgerà verso le 20 lungo la pista Baita. Prima e dopo l'evento distribuzione di vin brulè. Per partecipare occorre iscriversi presso la Pro Loco Mera a partire dal 26 dicembre.

www.alpedimera.it

