



AGENZIA REGIONALE
PER GLI INSEDIAMENTI MONTANI

INSEDIARSI NEL PINEROLESE
PEDEMONTANO
SCHEDA INFORMATIVA

FEBBRAIO 2008

Le schede informative sono state curate da

*R&P – Ricerche e Progetti sc
Via Bonafous 8, 10123 Torino
Tel. 011 888.100
e-mail:c.cominotti@repnet.it
Sito Internet: www.repnet.it*



*Responsabile: Claudia Cominotti
Collaboratori: Roberto Lezzi, Roberto Resegotti e Margherita Vitelli*

Principali fonti informative utilizzate:

ISTAT (Censimenti, statistiche annuali, Banca dati ASIA)

Regione Piemonte :

- BDDE - Banca dati demografico Evolutiva della Regione Piemonte*
- Banca Dati Decisionale della Montagna – Regione Piemonte*
- Osservatorio Regionale del Commercio*
- Siti Internet delle ATL locali*
- www.piemontefeel.it*
- Rapporto sulla marginalità socio-economica delle Comunità Montane,- Direzione Economia Montana e Foreste, Regione Piemonte, Torino 2005*
- www.montagnapiemonte.it*
- www.wi-pie.org*

Siti Internet delle province di Cuneo e Torino, delle Comunità Montane, dei Comuni Montani e dei GAL

Documenti di Programmazione Territoriale

Piani di sviluppo socio-economico delle Comunità montane

Piani Integrati di Sviluppo Locale (PISL, PIST, Patti territoriali, PIA, Piani di sviluppo Locale ecc.)

Osservatorio provinciale del mercato del lavoro della provincia di Torino

Dun & Bradstreet

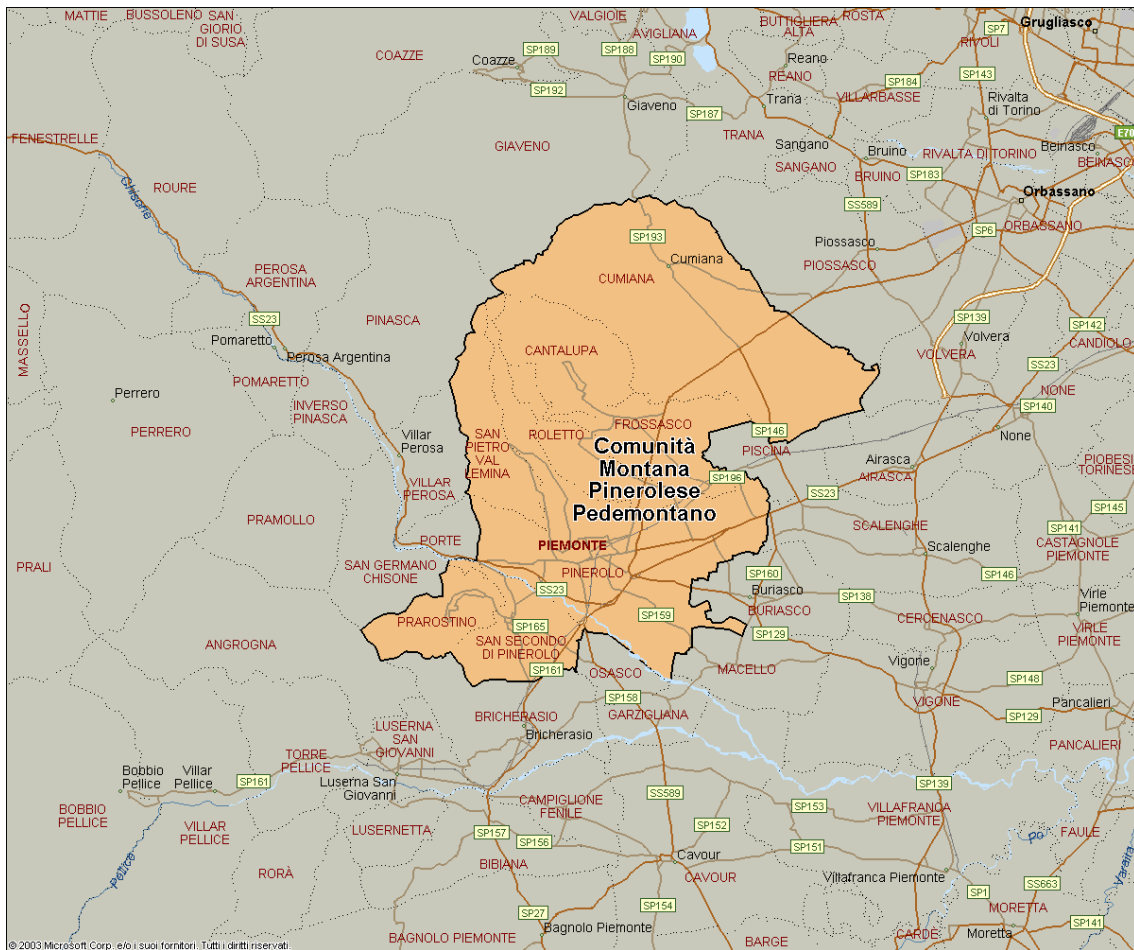
Guida Monaci 2006

www.viamichelin.it

INDICE

<i>Comunità Montana Pinerolese Pedemontano</i> _____	1
<i>1. Caratteristiche generali</i> _____	3
<i>2. Struttura socio-economica</i> _____	10
2.1. Demografia _____	11
2.2. Struttura produttiva _____	19
2.2 Le produzioni Agroalimentari _____	27
2.3. Turismo _____	29

Comunità Montana Pinerolese Pedemontano



Fattori di attrazione:

- Prossimità geografica e strette interrelazioni produttive e commerciali con l'area metropolitana torinese
- Presenza storica di grandi insediamenti industriali intorno a cui si è sviluppato un articolato tessuto di piccole e medie imprese
- Crescita delle attività terziarie e relativa occupazione
- Specializzazione zootecnica intensiva e industria lattiero-casearia e della macellazione rivolte al mercato dell'area metropolitana torinese

Ostacoli all'insediamento:

- Difficoltà di reperimento sul mercato del lavoro locale di alcune categorie professionali (figure qualificate per l'industria e servizi) e sovrabbondanza di altre
- Specializzazioni produttive non strettamente connesse a un'economia montana

1. Caratteristiche generali

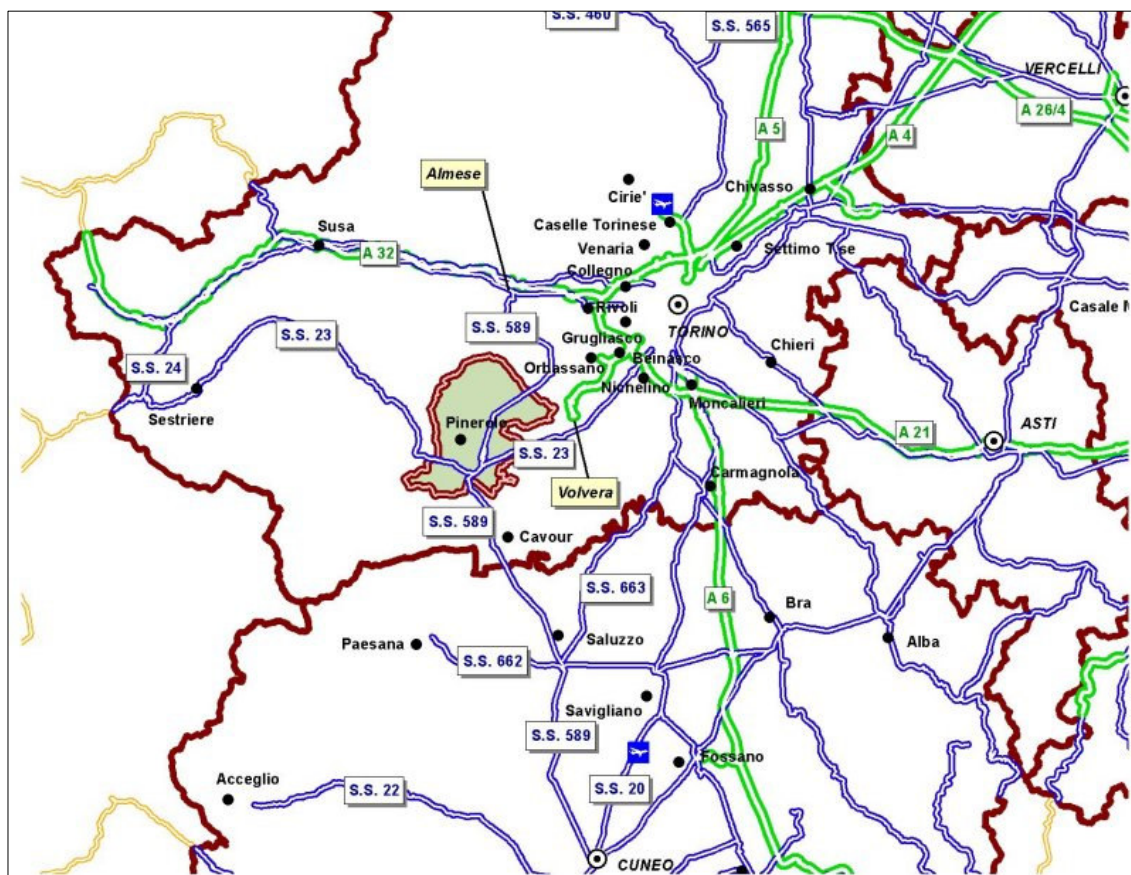
La Comunità Montana "Pinerolese Pedemontano" è costituita da otto comuni: Cantalupa, Cumiana, Frossasco, Pinerolo, Prarostino, Roletto, San Pietro Val Lemina, San Secondo di Pinerolo.

Amministrazioni e contatti

Ente	Indirizzo	Telefono	Fax	E-mail	Sito web
Comune di Frossasco	v. de Vitis 10 - 10060 - FROSSASCO	0121352104	0121352010	frossasco@reteunitaria.piemonte.it	http://www.comune.frossasco.to.it
Comune di Prarostino	p. della Libertà 15 - 10060 - PRAROSTINO	0121500128	0121501792	prarostino@ruparpiemonte.it	http://www.comune.prarostino.to.it
Comune di Cantalupa	v. Chiesa 43 - 10060 - CANTALUPA	0121352126	0121352119	comune.cantalupa@tin.it	http://www.comune.cantalupa.to.it
Comune di San Pietro Val Lemina	p. della Resistenza 11 - 10060 - SAN PIETRO VAL LEMINA	0121543024	0121544800	sanpietrovallemina@libero.it	
Comune di Pinerolo	p. V. Veneto 1 - 10064 - PINEROLO	0121361111	0121374285	sindaco@comune.pinerolo.to.it	http://www.comune.pinerolo.to.it
Comune di Roletto	v. Costa 1 - 10060 - ROLETTO	0121542872	0121342470	comune.roletto@tin.it	http://www.comune.roletto.to.it
Comune di San Secondo di Pinerolo	v. Bonatto 3 - 10060 - SAN SECONDO DI PINEROLO	0121503811	0121501825	uffici@comune.sanscondodipinerolo.to.it	
Comune di Cumiana	p. Martiri 3 Aprile 3 - 10040 - CUMIANA	0119058968	0119050735	comune.cumiana@libero.it	http://www.comune.comiana.to.it
Comunità Montana Pinerolese Pedemontano	v. Duomo 42 - 10064 - PINEROLO	012177246	0121795483	info@cmpinerolesepedemontano.it	http://www.cmpinerolesepedemontano.it

Fonte: Guida Monaci 2006

Reti stradali e accessibilità



In auto:

Per quanto riguarda la viabilità, il territorio della Comunità Montana "Pinerolese Pedemontano" si trova in prossimità al sistema viario articolato dell'area torinese. Attraverso il Sistema Autostradale Tangenziale (SAT) di Torino, il territorio della Comunità Montana è connesso con:

- l'Autostrada Torino-Milano (A4)
- l'Autostrada Torino-Aosta (A5)
- l'Autostrada Torino-Pinerolo
- l'Autostrada del Frejus
- l'Autostrada Torino-Piacenza (A21)
- l'Autostrada Torino-Savona (A6)
- gli aeroporti di Caselle e Malpensa

In particolare la mobilità fra l'area del Pinerolese ed il Torinese avviene attraverso:

- la S.S. 589 dei Laghi di Avigliana (Pinerolo-Piossasco) e la S.P. 6 nella tratta Piossasco-Orbassano-Beinasco-Torino.
- l'uscita Pinerolo sull'autostrada Torino-Pinerolo.

Distanze e tempi di percorrenza in auto:

	Torino		Modane (Francia)	
	Tempo	Km	Tempo	Km
Cumiana	00h45	34	01h28	106
Prarostino	00h51	47	01h43	141

In treno:

Le stazioni ferroviarie presenti nel territorio della Comunità Montana sono Riva di Pinerolo (Roletto), Pinerolo e San Secondo di Pinerolo.

Infrastrutture di telecomunicazione: copertura Internet a Banda Larga

COMUNE	Copertura al 31/12/2005	Programma copertura nella prima metà 2007	Programma copertura 2008
Cantalupa	NO	SI	SI
Cumiana	SI	SI	SI
Frossasco	NO	SI	SI
Pinerolo	SI	SI	SI
Prarostino	NO	SI	SI
Roletto	NO	SI	SI
San Pietro Val Lemina	NO	SI	SI
San Secondo di Pinerolo	NO	SI	SI

Fonte: sito web www.wi-pie.org

Servizi alla persona e per il lavoro: indirizzi e contatti

Ente	Indirizzo	Telefono	Fax
ANALISI MEDICHE			
Studio Medico Pinerolese Nuovo	v. Clemente Lequio 84 - 10064 - PINEROLO	0121321681	0121321484
AZIENDE OSPEDALIERE ED OSPEDALI			
Ospedale Civile E. Agnelli	v. Brigata Cagliari 1 - 10064 - PINEROLO	01212331	0121795049
AZIENDE UNITÀ SANITARIE LOCALI			
A.S.L. n. 10	str. Fenestrelle 72 - 10064 - PINEROLO	01212331	0121235163
CENTRI DI RIABILITAZIONE E PROFILASSI ANTIDROGA (Strutture Private)			
Comunità La Verbena Cascina Rochè	v. San Pietro Val Lemina 28 - 10064 - PINEROLO	0121794201	
LABORATORI E AMBULATORI			
Attività per Minori Disabili	v. Marro 4 - 10064 - PINEROLO	012176775	
Casa di Cura Cottolengo	v. Cottolengo 11 - 10064 - PINEROLO	0121374447	
Neuropsichiatria Infantile	v. Montebello 39 - 10064 - PINEROLO	0121233453	
PRONTO SOCCORSO			
OSPEDALE EDOARDO AGNELLI - PRONTO SOCCORSO	v. Brigata Cagliari 39 - 10064 - PINEROLO	0121233231	
CONSULTORI			
CONSULTORIO FAMILIARE	v. P. Boselli 19 - 10040 - CUMIANA	0119058214	
CONSULTORIO MATERNO INFANTILE	v. Castelfidardo 16 - 10064 - PINEROLO	011843330	
CONSULTORIO FAMILIARE	v. della Chiesa 41 - 10060 - CANTALUPA	0121352126	
BIBLIOTECHE			
BIBLIOTECA SEMINARILE G. BONATTO	v. Trieste 44 - 10064 - PINEROLO	0121322955	0121322955
BIBLIOTECA COMUNALE CENTRALE C. ALLIAUDI	v. Battisti 11 - 10064 - PINEROLO	0121374505	012176944
BIBLIOTECA CIVICA	v. Frossasco 6 - 10060 - ROLETTO	0121542822	
BIBLIOTECA CIVICA	p. Libertà 3 - 10060 - PRAROSTINO	0121500128	0121601792
BIBLIOTECA G.BONATTO	v. Trieste 44 - 10064 - PINEROLO	0121322955	0121322955
BIBLIOTECA CIVICA	v. Vitis 10 - 10060 - FROSSASCO	0121352104	0121352010
BIBLIOTECA CIVICA	v. alla Chiesa - 10060 - CANTALUPA	0121352126	012135129
BIBLIOTECA CIVICA	p. Martiri XXX Aprile 3 - 10040 - CUMIANA	0119059327	
BIBLIOTECA CIVICA	v. Resistenza 11 - 10060 - SAN PIETRO VAL LEMINA	0121543131	
BIBLIOTECA DEL CONVENTO CAPPUCCINI	v. De Amicis 1 - 10064 - PINEROLO	0121397417	
CIRCOLI DIDATTICI			
Circolo Didattico Pinerolo III	v.le Kennedy 24 - 10064 - PINEROLO	0121374949	
Circolo Didattico Pinerolo IV	v. Rocchietta 1 - 10064 - PINEROLO	012176457	

Ente	Indirizzo	Telefono	Fax
Circolo Didattico Pinerolo I	v. Brignone 2 - 10064 - PINEROLO	0121322234	
Circolo Didattico Pinerolo II	v. Serafino 1 - 10064 - PINEROLO	0121374072	
SCUOLE DELL'INFANZIA			
Scuola Primaria D.D.Pinerolo Iv-Cantalupa	v. Roma 12 - 10060 - CANTALUPA	012152814	
Scuola Primaria D.D. Pinerolo I - Abbadia Alpina	v. Nazionale 161 - 10064 - PINEROLO	0121201173	
Scuola Primaria D.D.Pinerolo Iv-Frossasco	v. IV Novembre 2 - 10060 - FROSSASCO	0121353019	
Scuola Primaria D.D.Pinerolo I - S.Pietro Val Lem	v. Galvani - 10060 - SAN PIETRO VAL LEMINA	0121543495	
Scuola Primaria I.C. Cumiana-Pieve	str. Tetti San Martino 6 - 10040 - CUMIANA	0119059506	
Scuola Primaria D.D. Pinerolo IV - Parri	v. Rocchietta 1 - 10064 - PINEROLO	012176457	
Scuola Primaria D.D. Pinerolo II - De Amicis	v. Bravo 10 - 10064 - PINEROLO	0121522560	
Scuola Primaria D.D. Pinerolo I - Battisti	v. Brignone 2 - 10064 - PINEROLO	0121322234	
Scuola Primaria D.D.Pinerolo li-Prarostino	v. Rocco 29 - 10060 - PRAROSTINO	0121500774	
Scuola Primaria D.D. Pinerolo II - Giov. XXIII	v. Serafino 1 - 10064 - PINEROLO	0121374072	
Scuola Primaria D.D. Pinerolo III - Collodi	v.le Kennedy 24 - 10064 - PINEROLO	0121374949	
Scuola Primaria D.D.Pinerolo Iv-Roletto	v. Costa 23 - 10060 - ROLETTO	0121342839	
Scuola Primaria I.C. Cumiana - Cap.	v. Michelangelo Ferrero 13 - 10040 - CUMIANA	0119059081	
Scuola Primaria D.D.Pinerolo III - Riva	v. Stazione 12 - 10064 - PINEROLO	012140681	
Scuola Primaria D.D. Pinerolo I - Nino Costa	v. Porro 10 - 10064 - PINEROLO	012175098	
Scuola Primaria D.D.Pinerolo li-S.Secondo	v. Repubblica 1 - 10060 - SAN SECONDO DI PINEROLO	0121500700	
SCUOLE DELL'INFANZIA PRIVATE			
Scuola Materna Asilo Infantile	V.Parrocchia 2 - 10060 - SAN SECONDO DI PINEROLO	0121501325	
Scuola Materna L' Arcobaleno	V.Battitore 18/20/abbadia - 10064 - PINEROLO	0121202483	
Scuola Materna Il Cucciolo	V.Porro 33/35 - 10064 - PINEROLO	0121323323	
Scuola Materna Casa Angeli	V.S.Pietro 28 - 10064 - PINEROLO	0121322649	
Scuola Materna Paolo Boselli	V.P.Boselli 61 - 10040 - CUMIANA	011905906	
Scuola Materna Umberto I	V.Pittavino 1 - 10064 - PINEROLO	0121322833	
Scuola Materna	V.Don Mensa 2/buriasco - 10064 - PINEROLO	012156350	
SCUOLE ELEMENTARI PRIVATE			
Scuola Elementare Parificata	v. Principi D'Acaia 82 - 10064 - PINEROLO	0121322608	

Ente	Indirizzo	Telefono	Fax
Istituto Suore di San Giuseppe			
SCUOLE MEDIE PRIVATE			
Scuola Secondaria di Primo Grado Don Bosco	V.Cascine Nuove 1 - 10040 - CUMIANA	0119070244	
Scuola Secondaria di Primo Grado M.Immacolata	V.Rimembranza 86 - 10064 - PINEROLO	012170378	
SCUOLA SECONDARIA DI PRIMO GRADO			
Scuola Secondaria di I Grado San Secondo di Pinerolo	v. della Repubblica - 10060 - SAN SECONDO DI PINEROLO	0121500606	
Scuola Secondaria di I Grado I.C. Cumiana - Carutti	v. Michelangelo Ferrero 11 - 10040 - CUMIANA	0119059080	
Scuola Secondaria di I Grado Pinerolo - Brignone	v. Einaudi 38 - 10064 - PINEROLO	0121322932	
Scuola Secondaria di I Grado Pinerolo - Via DèRochis	v. Dè Rochis 29 - 10064 - PINEROLO	0121321693	
Scuola Secondaria di I Grado Frossasco - Via Bivio	loc. Viravot - 10060 - FROSSASCO	0121353967	
Istituto Principale I Grado Pinerolo - Via De Rochis	v. D`e Rochis 29 - 10064 - PINEROLO	0121321693	
Istituto Principale I Grado Pinerolo - Brignone	v. Einaudi - 10064 - PINEROLO	0121322932	
SCUOLA SECONDARIA DI SECONDO GRADO			
Liceo Scientifico M. Curie	v. Dei Rochis 12 - 10064 - PINEROLO	0121393145	
Istituto Tecnico Industriale I. Porro	v.le Kennedy 30 - 10064 - PINEROLO	0121391311	
Istituto Professionale Industria e Artigianato I. Porro	v.le Kennedy 30 - 10064 - PINEROLO	0121391311	
Istituto Professionale per I Servizi Alberghieri e Ristorazione Prever	v. Carlo Merlo 2 - 10064 - PINEROLO	012172402	
Istituto Tecnico Commerciale e per Geometri M. Buniva	v. Dei Rochis 25 - 10064 - PINEROLO	0121322374	
Liceo Classico G.F. Porporato	v. C.Battisti 10 - 10064 - PINEROLO	0121795064	
Istituto Superiore I. Porro	v.le Kennedy v.le - 10064 - PINEROLO	0121391311	
Istituto Principale II Grado M. Buniva	v. Dei Rochis v. - 10064 - PINEROLO	0121322374	
Istituto Principale II Grado M. Curie	v. Dei Rochis v. - 10064 - PINEROLO	0121393145	
Istituto Principale II Grado G.F. Porporato	v. Cesare Battisti v. - 10064 - PINEROLO	0121795064	
Istituto Principale II Grado Prever	v. Carlo Merlo v.4 - 10064 - PINEROLO	012172402	
SCUOLE SUPERIORI PRIVATE			
Istituto Magistrale M.Immacolata	v.Rimembranza 86 - 10064 - PINEROLO	012170378	
Liceo Scientifico Don Bosco	str. Cascine Nuove 2 - 10040 - CUMIANA	0119070244	
ISTITUTI COMPRENSIVI			
Istituto Comprensivo - Cumiana	v. Michelangelo Ferrer - 10040 - CUMIANA	0119059080	

Ente	Indirizzo	Telefono	Fax
UFFICI POSTALI			
UFFICIO POSTALE - CANTALUPA	v. Chiesa 45 - 10060 - CANTALUPA	0121352209	
UFFICIO POSTALE - PINEROLO SUCCURSALE 001	v. Bignone 5 - 10064 - PINEROLO	0121374333	
UFFICIO POSTALE - SAN PIETRO VAL LEMINA	v. Roma 59 - 10060 - SAN PIETRO VAL LEMINA	0121543100	
UFFICIO POSTALE - SAN SECONDO DI PINEROLO	v. Bonatto 5 - 10060 - SAN SECONDO DI PINEROLO	0121500149	
UFFICIO POSTALE - RIVA DI PINEROLO	v. Maestra 23 - 10064 - PINEROLO	012140219	
UFFICIO POSTALE - ROLETTO	p. Luigi Tessore 1 - 10060 - ROLETTO	0121542612	
UFFICIO POSTALE - CUMIANA	v. M. Ferrero 23 - 10040 - CUMIANA	0119059027	
UFFICIO POSTALE - FROSSASCO	v. Principe Amedeo 45 - 10060 - FROSSASCO	0121352109	
UFFICIO POSTALE - ABBADIA ALPINA	v. Valmaggi - 10064 - PINEROLO	0121201320	
UFFICIO POSTALE - PINEROLO	v. C. Battisti 3 - 10064 - PINEROLO	0121393977	
SERVIZI PER IL LAVORO			
Centro per l'impiego di Pinerolo	C.so Torino 324 - 10064 PINEROLO	0121325711	0121325732

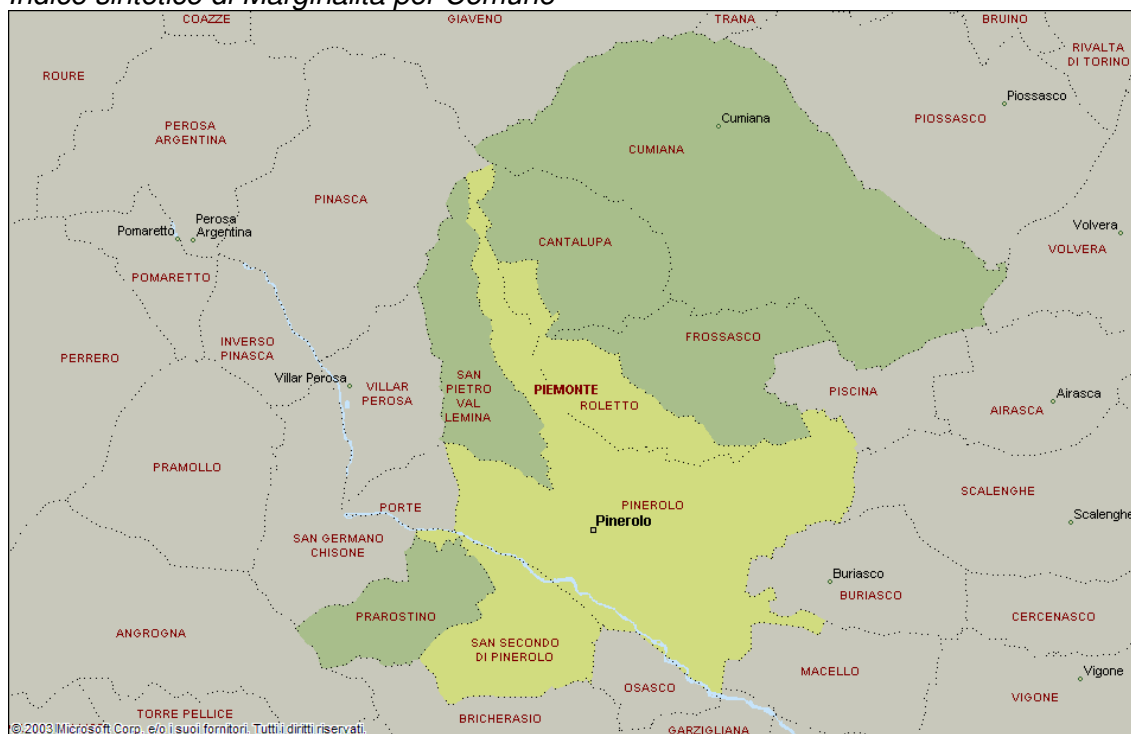
Fonte: Guida Monaci 2006

2. Struttura socio-economica

Il Rapporto sulla marginalità delle Comunità montane piemontesi ¹ fornisce un quadro di sintesi sulle principali componenti socio-economiche che influiscono sullo stato di marginalità o dinamicità di un'area, attraverso indicatori sintetici.

Rispetto alle altre Comunità montane piemontesi, il Pinerolese Pedemontano risulta tra le meno marginali: nella graduatoria delle 48 Comunità per marginalità, si colloca infatti al 45° posto, e tutto il territorio registra complessivamente una situazione di marginalità medio-bassa.

Indice sintetico di Marginalità per Comune²



Classificazione:

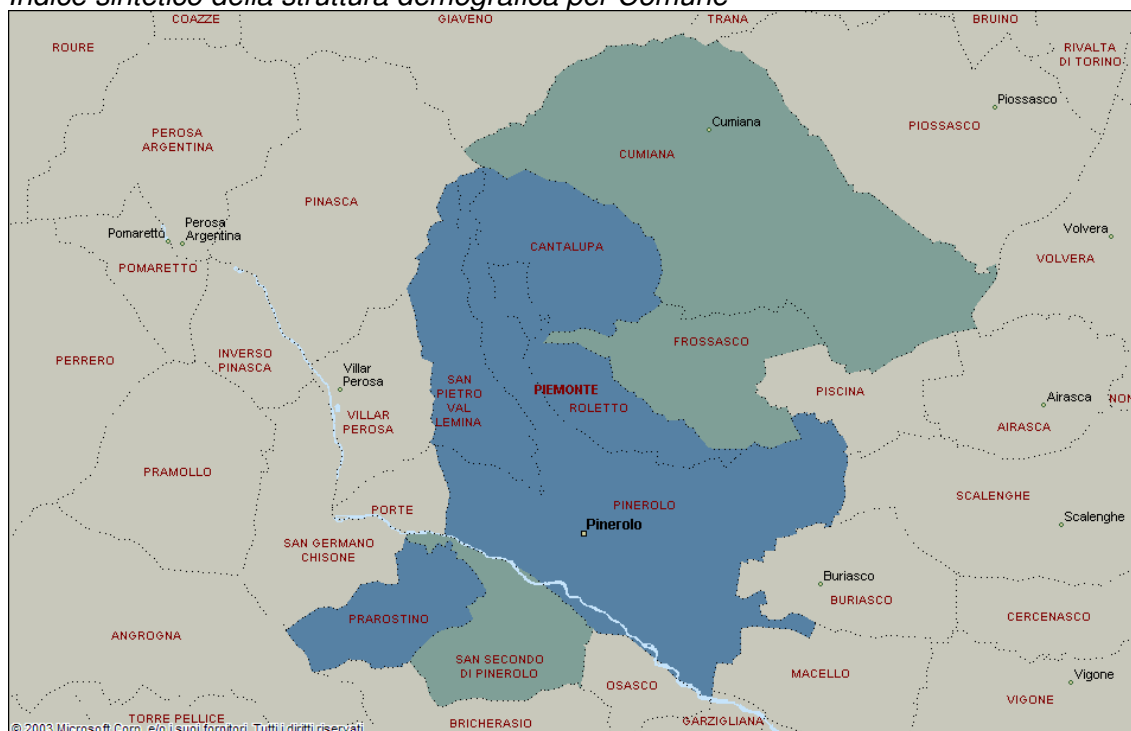
- Forte marginalità
- Marginalità
- Situazione intermedia
- Dinamicità
- Forte dinamicità

¹ Cfr. Filippo Brun, Angela Mosso, Elena Xausa, *Rapporto sulla marginalità socio-economica delle Comunità montane piemontesi*, Torino 2005.

² *Ibid.* I valori dell'Indice Sintetico (IS) di Marginalità, e la conseguente classificazione, sono ottenuti a partire dalla media semplice di quattro IS: IS Struttura demografica; IS Condizione di reddito; IS Dotazione di servizi; IS Sistema produttivo ed orientamento turistico.

2.1. Demografia

Indice sintetico della struttura demografica per Comune³



Classificazione:

- Nettamente favorevole
- Favorevole
- Media
- Svantaggiata
- Molto svantaggiata

³ La classificazione si basa sui dati dell'Indicatore Sintetico (IS) del Rapporto sulla marginalità delle Comunità montane piemontesi (2005) relativo alla struttura demografica, calcolato a partire dai seguenti indicatori:

- densità demografica (ab./kmq 2003);
- variazione percentuale della popolazione 1993-2003;
- percentuale di popolazione tra i 15 ed i 64 anni sul totale dei residenti (2003).

La Comunità Montana Pinerolese Pedemontano comprende otto comuni, i cui capoluoghi sono tutti situati ad una quota inferiore a 1.000 m s.l.m., dai 376 m. di Pinerolo e Frossasco ai 732 di Prarostino. Si tratta dell'area montagnosa immediatamente a ridosso di Pinerolo, e che include sia Pinerolo stessa sia alcuni centri abitati situati ai margini della pianura.

Alla fine del 2006 nel territorio della Comunità risiedevano 55.682 abitanti, con una densità nettamente elevata, pari in media a 296,43 abitanti per Km². e superiore a quella calcolata nell'insieme delle aree montane della provincia di Torino e del Piemonte, ma anche superiore al valore medio dell'intero territorio regionale. Si tratta infatti di aree fortemente urbanizzate, con una concentrazione particolarmente rilevante a Pinerolo e a San Secondo di Pinerolo. Centro rilevante è Cumiana, con più di 7.500 abitanti, ma con una densità per kilometro quadrato ridotta a causa della grande superficie.

Caratteristiche principali dell'area della Comunità Montana Pinerolese Pedemontano

COMUNE	Quota s.l.m.	Superficie (ha)	Superficie (Km ²)	Popolaz. 2006	Densità (ab./Km ²)	Zona altimetrica Istat
CANTALUPA	456	1.114	11,14	2.397	215,17	3
CUMIANA	377	6.080	60,80	7.585	124,75	3
FROSSASCO	376	2.020	20,20	2.872	142,18	3
PINEROLO	376	5.028	50,28	34.640	688,94	3
PRAROSTINO	732	1.059	10,59	1.274	120,30	1
ROLETTO	412	978	9,78	1.994	203,89	3
SAN PIETRO VAL LEMINA	451	1.243	12,43	1.485	119,47	1
SAN SECONDO DI PINEROLO	413	1.262	12,62	3.435	272,19	3
COMUNITA' MONTANA		18.784	187,84	55.682	296,43	
PROVINCIA DI TORINO MONTAGNA		417.639	4.176,39	307.641	73,66	
PROVINCIA DI TORINO		683.025	6.830,25	2.248.955	329,26	
PIEMONTE MONTAGNA		1.396.507	13.965,07	831.036	59,51	
REGIONE PIEMONTE		2.537.194	25.371,94	4.352.828	171,56	

Fonte: Istat.

Nel periodo 1981-2006 la popolazione residente del Pinerolese Pedemontano ha subito un incremento di circa 650 unità, con un andamento positivo connesso anche alla dinamicità del territorio dal punto di vista economico. La crescita percentuale è stata del 5,5%, inferiore a quella riscontrata nelle aree montane della provincia, ma superiore a quello della provincia di Torino nel suo complesso. Nel corso degli anni è diminuita, ma non drasticamente, la popolazione di Pinerolo, mentre è aumentata quella di tutti gli altri comuni, con incrementi percentuali anche superiori al 30%.

Comunità Montana Pinerolese Pedemontano: trend della popolazione residente per comune (2006-1981)

COMUNE	Abitanti				Indice 2001=100				Variazioni %
	2006	2001	1991	1981	2006	2001	1991	1981	2006-1981
CANTALUPA	2.397	2.073	1.750	1.581	115,6	100,0	84,4	76,3	51,6
CUMIANA	7.585	6.846	6.182	5.984	110,8	100,0	90,3	87,4	26,8
FROSSASCO	2.872	2.707	2.585	2.209	106,1	100,0	95,5	81,6	30,0
PINEROLO	34.640	33.494	35.331	36.340	103,4	100,0	105,5	108,5	-4,7
PRAROSTINO	1.274	1.224	1.054	945	104,1	100,0	86,1	77,2	34,8
ROLETTO	1.994	1.994	1.708	1.350	100,0	100,0	85,7	67,7	47,7
SAN PIETRO VAL LEMINA	1.485	1.477	1.310	1.123	100,5	100,0	88,7	76,0	32,2
SAN SECONDO DI PINEROLO	3.435	3.379	3.270	3.244	101,7	100,0	96,8	96,0	5,9
COMUNITA' MONTANA	55.682	53.194	53.190	52.776	104,7	100,0	100,0	99,2	5,5
PROVINCIA DI TORINO	307.641	296.434	289.533	287.659	103,8	100,0	97,7	97,0	6,9
PROVINCIA DI TORINO	2.248.955	2.165.619	2.236.765	2.345.771	103,8	100,0	103,3	108,3	-4,1

Fonte: Regione Piemonte BDDE - Banca Dati Demografica Evolutiva e Istat.

Seppure non sia disponibile un dato comparabile per il 1997, si nota che tra il 2001 e il 2006 sono cresciute tutte le classi di età, ad esclusione di quella 15-24 anni.

Mentre l'indice di vecchiaia⁴ mostra un valore in linea con la media delle aree montane del torinese, e superiore al valore medio provinciale, l'indice di dipendenza⁵ mostra una significativa crescita nel periodo 2001-2006, principalmente per effetto dell'invecchiamento di classi di età molto numerose, non compensato da un'analogha crescita del numero di persone in età lavorativa.

⁴ Rapporto percentuale tra la popolazione di 65 anni e più e la popolazione di età 0-14 anni.

⁵ Rapporto percentuale tra la parte di popolazione che non lavora, bambini ed anziani (popolazione non attiva), e quella potenzialmente attiva (15-64 anni).

Comunità Montana Pinerolese Pedemontano: popolazione residente per classi di età (1997-2001-2006)

Anno		0-14	15-24	25-44	45-64	>=65	Totale
1997	v.a.						
	%						
2001	v.a.	6374	5052	15367	14708	11693	53.194
	%	12,0	9,5	28,9	27,6	22,0	100,0
2006	v.a.	7.036	4.733	15.841	14.917	13.155	55.682
	%	12,6	8,5	28,4	26,8	23,6	100,0
Variazione %	2006-1997						

Fonte: elaborazioni R&P su dati Regione Piemonte BDDE - Banca Dati Demografica Evolutiva.

Comunità Montana Pinerolese Pedemontano: indicatori demografici (1997-2001-2006)

		Comunità Montana			Prov. TO	Prov. TO
		1997	2001	2006	montagna	2006
Indice di vecchiaia	%		183,4	187,0	184,4	173,1
indice di dipendenza	%		51,4	56,9	55,7	52,7

Fonte: elaborazioni R&P su dati Regione Piemonte BDDE - Banca Dati Demografica Evolutiva.

Il livello di istruzione degli abitanti del Pinerolese Pedemontano rilevato dal Censimento della Popolazione del 2001 risultava leggermente inferiore rispetto a quello medio della provincia di Torino, evidenziando un livello nettamente più elevato rispetto alle aree montane provinciali, grazie anche al facile accesso alle scuole e università del torinese.

Comunità Montana Pinerolese Pedemontano: livello di istruzione della popolazione residente (valori percentuali) (2001)

COMUNE	COMUNITA' MONTANA	PROVINCIA DI TORINO MONTAGNA	PROVINCIA DI TORINO
Laurea o diploma universitario	7,4	5,5	7,8
Diploma di scuola secondaria superiore	25,5	24,7	26,3
Media inferiore	32,6	33,2	33,1
Licenza elementare	27,3	29,6	24,7
Alfabeti	6,6	6,6	7,2
Analfabeti	0,6	0,5	0,8
Popolazione residente di 6 anni e più -TOTALE	100,0	100,0	100,0

Fonte: Istat, Censimento della Popolazione e delle Abitazioni 2001

Le forze di lavoro rilevate dal Censimento della Popolazione nella Comunità Montana Pinerolese Pedemontano nel 2001 erano 22.698, con un tasso di attività⁶ del 48,5%, essenzialmente coincidente con quello del complesso delle Comunità Montane torinesi (48,6%), ma inferiore al valor medio provinciale (51,1%).

Tassi di attività superiori al 50% si osservano a Prarostino, Roletto e San Pietro Val Lemina, che sono però i comuni meno popolati della Comunità Montana.

Nel complesso, gli squilibri del mercato del lavoro pinerolese sembrano essere meno marcati che altrove. Esistono tuttavia rilevanti problemi di incontro fra domanda e offerta: accanto a qualificazioni o competenze sovrabbondanti, stridono le difficoltà incontrate dalle imprese nel reperire personale adatto. Gli esempi più citati riguardano i

⁶ Il tasso di attività è dato dal rapporto tra forze di lavoro (popolazione attiva) e popolazione in età di lavoro (>=15 anni).

fresatori e tornitori, i periti meccanici ed elettronici, gli informatici, gli operai specializzati, gli artigiani edili, gli infermieri, gli addetti alla ristorazione; ma spesso non si trovano neppure operai generici, muratori, personale ausiliario.

Gli occupati censiti nel 2001 erano 21.203; le persone in cerca di lavoro 1.178, di cui 317 in cerca di prima occupazione; il tasso di disoccupazione era pari al 6,6%, superiore al valore medio delle aree montane torinesi, ma inferiore a quello rilevato in tutta la provincia di Torino.

La quota di lavoratori autonomi (imprenditori, liberi professionisti e lavoratori in proprio), pari al 25,0%, è superiore alle medie provinciali.

Comunità Montana Pinerolese Pedemontano: forze di lavoro (2001)

	COMUNITA' MONTANA	PROVINCIA DI TORINO MONTAGNA	TOTALE PROVINCIA DI TORINO
Totale popolazione attiva	22.698	126.749	969.826
Occupati	21.203	118.870	899.734
Disoccupati	1.178	6196	53857
In cerca 1^ occup	317	1683	16235
Tasso di attività	48,5	48,6	51,0
Tasso di disoccupazione	6,6	6,2	7,2
% Occupazione autonoma	25,0	25,2	21,8

Fonte: Istat, Censimento della Popolazione e delle Abitazioni 2001.

Nei comuni del Pinerolese Pedemontano nel 2001 prevalevano gli occupati nel settore dei servizi, seguiti da quelli nell'industria, con una ripartizione simile a quella della provincia nel complesso:

- la popolazione attiva in agricoltura, 777 persone, costituiva il 3,7% degli occupati totali, rispetto al 3,6% che si poteva calcolare per le aree montane e il 2,5% nell'insieme dei comuni della provincia di Torino. Occupati in agricoltura in percentuale superiore al 6% si riscontrano solo a Cumiana e Prarostino;
- per quanto riguarda le attività industriali, 8.182 occupati, pari al 38,6% dell'occupazione totale, prevaleva quella per attività manifatturiere, il cui peso sul totale del settore industriale era, tuttavia, inferiore a quello del complesso della provincia di Torino, mentre maggiore era l'incidenza dell'edilizia;
- nel 2001 gli occupati nei comparti dei servizi erano 12.244, pari al 57,7% del totale, quota intermedia tra il livello delle aree montane del torinese e il valore medio provinciale. A Pinerolo tale valore arriva al 60%, mentre è più basso a Cantalupa, Cumiana e Frossasco, località prossime alle aree industriali di pianura.

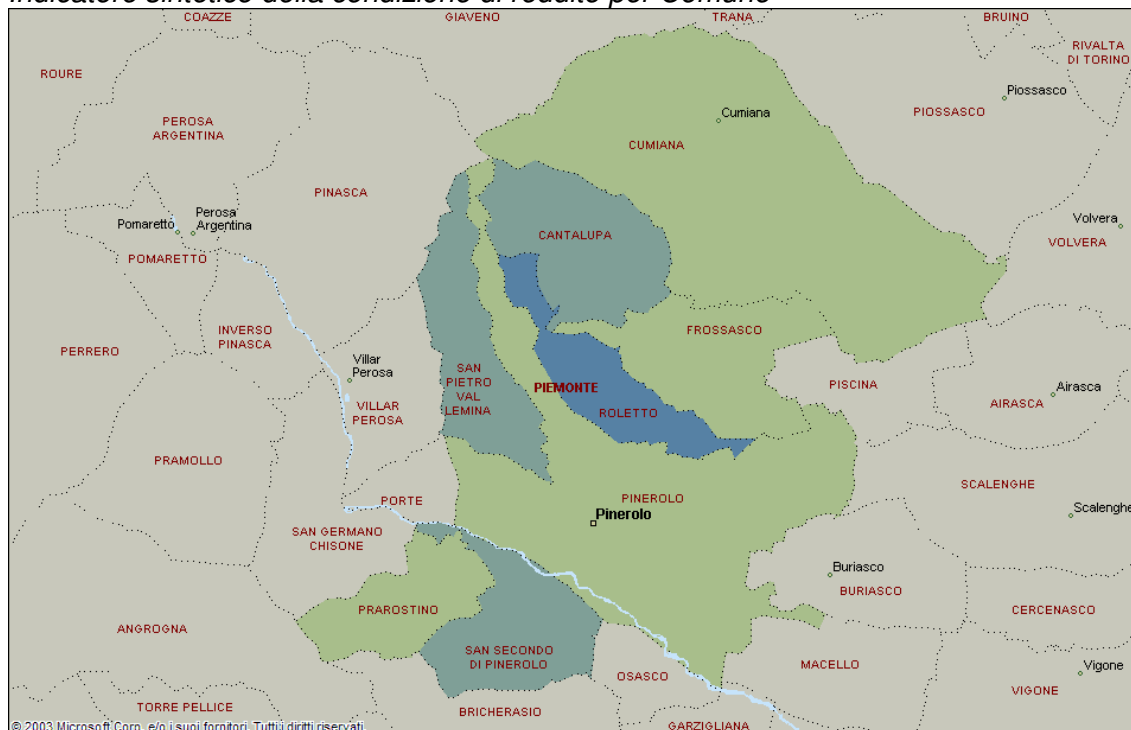
Comunità Montana Pinerolese Pedemontano: occupati per settore (2001)

	COMUNITA' MONTANA		PROVINCIA DI TORINO MONTAGNA	TOTALE PROVINCIA DI TORINO
	n .	%	%	%
TOTALE	21.203	100,0	100,0	100,0
AGRICOLTURA	777	3,7	3,6	2,5
INDUSTRIA	8.182	38,6	43,1	38,5
-estrazione, produzione energia	265	1,2	1,6	1,1
-industria manifatturiera	6.365	30,0	32,5	30,6
-costruzioni	1.552	7,3	9,0	6,8
ALTRE ATTIVITÀ	12.244	57,7	53,4	59,0
-commercio, alberghi	3.779	17,8	17,5	17,6
-trasporti/comunicazioni	718	3,4	4,2	4,9
-altre attività terziarie	7.747	36,5	31,7	36,6

Fonte: Istat, Censimento della Popolazione e delle Abitazioni 2001

Per quanto riguarda il reddito della popolazione, tutto il territorio registra una condizione particolarmente buona, soprattutto a Roletto.

Indicatore sintetico della condizione di reddito per Comune⁷



Classificazione:

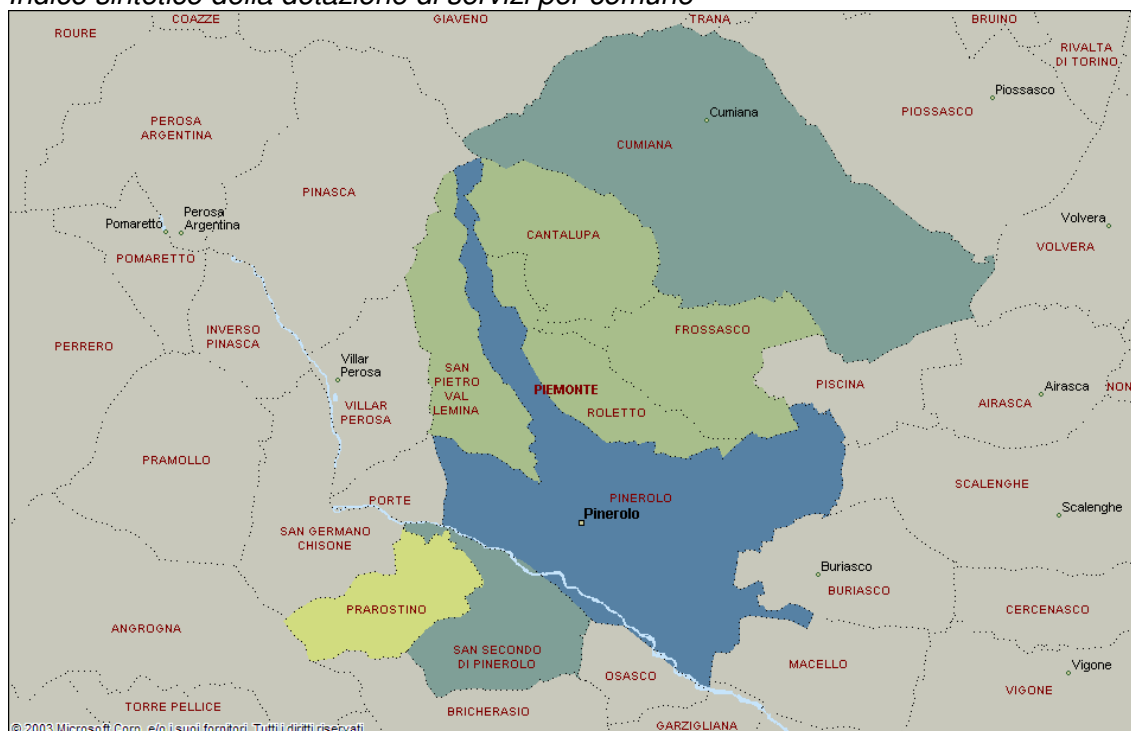
- Nettamente favorevole
- Favorevole
- Media
- Svantaggiata
- Molto svantaggiata

⁷ *Ibid.* La classificazione di questo indice si basa sull'Indicatore Sintetico (IS) relativo alla Condizione di reddito del Rapporto sulla marginalità delle Comunità montane piemontesi, calcolato a partire dai seguenti indicatori:

- 1) Imponibile IRPEF pro capite in Euro 2001;
- 2) ricchezza immobiliare/residenti 1999;
- 3) Auto >2000 cc nel 2000 ogni 1000 residenti.

Per quanto riguarda la dotazione di servizi, la situazione è complessivamente favorevole su tutto il territorio, escluso Prarostino.

Indice sintetico della dotazione di servizi per comune⁸



Classificazione:

- Nettamente favorevole
- Favorevole
- Media
- Svantaggiata
- Molto svantaggiata

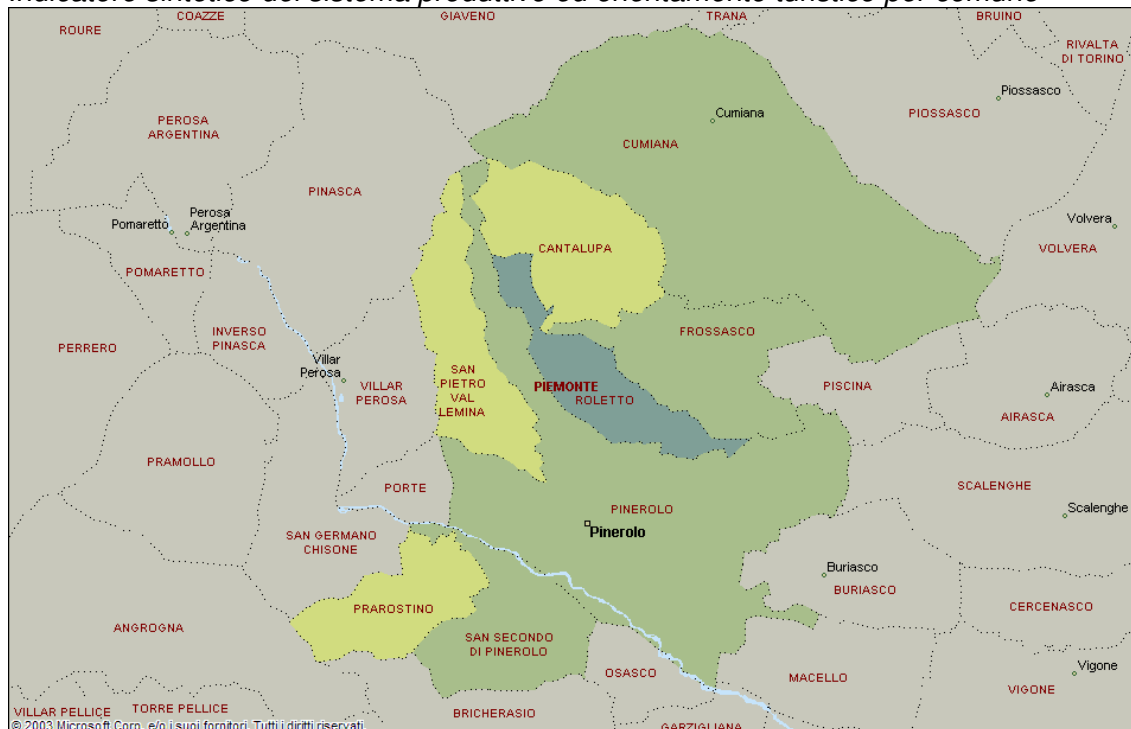
⁸ *Ibid.* La classificazione di questo indice si basa sull'Indicatore Sintetico (IS) relativo alla Dotazione di servizi del Rapporto sulla marginalità delle Comunità montane piemontesi, calcolato a partire dai seguenti indicatori:

- 1) Presenza scuole dell'obbligo, con valori da "-2" (nei comuni totalmente privi di scuole) a "+2" se sono presenti tutti i gradi di scuola (materna, elementare, media inferiore e media superiore). Se vi sono materne, elementari e medie l'indice assume un valore pari a "1", mentre se manca una di queste tipologie assume valore "0" e se ne mancano due prende il valore di "- 1" (2003);
- 2) Numero di servizi alla persona/1000 residenti (pubblica amministrazione e difesa sociale obbligatoria; istruzione (formazione professionale, universitaria,...); sanità e servizi sociali; altri servizi pubblici, sociali e personali (smaltimento di rifiuti, attività ricreative, associative, culturali e sportive,...) (2003);
- 3) Distributori carburante (2004), sportelli bancari (2001), farmacie (2004) ogni 1000 residenti.

2.2. Struttura produttiva

L'indice riguardante la produzione è realizzato a partire da dati sul sistema produttivo e sul turismo. Escludendo i comuni di Cantalupa, San Pietro Val Lemina e Prarostino, dove la condizione della struttura produttiva e del turismo è sfavorevole, la situazione è sostanzialmente intermedia in tutto il territorio.

Indicatore sintetico del sistema produttivo ed orientamento turistico per comune⁹



Classificazione:

- Nettamente favorevole
- Favorevole
- Media
- Svantaggiata
- Molto svantaggiata

⁹ *Ibid.* La classificazione di questo indice si basa sull'Indicatore Sintetico (IS) relativo al Sistema Produttivo e Orientamento turistico del Rapporto sulla marginalità delle Comunità montane piemontesi, calcolato a partire dai seguenti indicatori:

- 4) Presenze in esercizi turistici/1000 residenti (2003);
- 5) Esercizi pubblici/1000 residenti (2004);
- 6) Tasso di attrattività (%), cioè la percentuale di dipendenti rispetto alla popolazione residente, misura della capacità attrattiva di lavoro di un certo comune;
- 7) numero di Unità Locali (UL) in: agricoltura, caccia, selvicoltura, pesca (2002), commercio (2003), artigiane (2001) ogni 1000 residenti.

Nonostante la relativa prossimità geografica e le strette interrelazioni produttive e commerciali esistenti con l'area metropolitana torinese, il sistema produttivo della Comunità Montana mantiene una sua identità.

La principale analogia fra i due sistemi è costituita dalla prevalente specializzazione manifatturiera, centrata sulla presenza "storica" di grandi insediamenti industriali localizzati nella pianura torinese, accanto ai quali si è sviluppato un articolato tessuto di piccole e medie imprese di buon livello tecnologico; recentemente il rapido progredire del processo di terziarizzazione dell'economia ha determinato un graduale ridimensionamento del settore manifatturiero e una parallela crescita dei servizi.

Nel Censimento dell'Industria e dei Servizi del 2001 nella Comunità Montana Pinerolese Pedemontano risultavano 4.977 unità locali. Il settore dei servizi era quello più rappresentato con 3.766 unità locali, pari al 66,5% del totale, e tra queste attività prevalevano il commercio (1.294 u.l.) e i servizi alle imprese (1.005 u.l.). Al settore industriale facevano riferimento 1.191 unità locali pari al 23,9% del totale, con prevalenza di imprese di costruzione (678) sulle manifatturiere (504).

Sotto il profilo occupazionale, le unità locali del Pinerolese Pedemontano davano lavoro a 18.749 addetti, prevalentemente impegnati in attività del settore terziario (12.471 addetti, pari al 66,5% dei posti di lavoro totali della Comunità Montana).

Dal confronto con i dati sull'occupazione derivanti dal Censimento della Popolazione del 2001 si osserva che una parte consistente degli occupati nell'industria manifatturiera (circa 2.000 persone) viene attratta da altre aree per lo svolgimento dell'attività lavorativa, principalmente dalle aree industriali del torinese, mentre per gli altri settori non si osserva un fenomeno di questo tipo.

Comunità Montana Pinerolese Pedemontano: unità locali e addetti per settore: confronto con aree della provincia di Torino (2001)

SETTORE	COMUNITA' MONTANA		PROVINCIA DI TORINO MONTAGNA		TOTALE PROVINCIA DI TORINO	
	Unità Locali	Addetti	Unità Locali	Addetti	Unità Locali	Addetti
A-B AGRICOLTURA, CACCIA E PESCA	20	27	105	200	462	1.419
C-D-E-F INDUSTRIA	1.191	6.251	7.391	40.353	45.294	327.123
<i>C Industria estrattiva</i>	2	2	46	285	121	706
<i>D Attività Manifatturiere</i>	504	4.266	3.085	30.036	22.511	262.911
<i>E - Energia elettrica, gas e acqua</i>	7	372	77	881	228	6.274
<i>F - Costruzioni</i>	678	1.611	4.183	9.151	22.434	57.232
G-H-I-L-M-N-O ALTRE ATTIVITA'	3.766	12.471	17.906	47.239	149.356	558.543
<i>G - Commercio</i>	1.294	3.215	6.126	11.906	52.546	124.987
<i>H - Alberghi e ristoranti</i>	219	681	1.663	4.164	8.783	30.290
<i>I - Trasporti e comunicazioni</i>	100	499	782	3.201	7.946	58.103
<i>J - Credito e assicurazioni</i>	153	536	571	1.887	5.275	29.100
<i>K - Servizi alle imprese</i>	1.005	2.357	3.696	6.986	41.591	137.351
<i>L - Pubblica Amministrazione</i>	29	630	248	2.760	830	29.085
<i>M - Istruzione</i>	98	1.683	248	2.760	830	29.085
<i>N - Sanità e altri servizi sociali</i>	299	2.125	483	6.220	2.618	50.638
<i>O - Altri servizi</i>	569	745	1.259	6.929	9.899	63.221
TOTALE	4.977	18.749	3.078	3.186	19.868	35.768

Fonte: Censimento Industria e servizi 2001

Distribuzione % per settore

SETTORE	COMUNITA' MONTANA		PROVINCIA DI TORINO MONTAGNA		TOTALE PROVINCIA DI TORINO	
	Unità Locali	Addetti	Unità Locali	Addetti	Unità Locali	Addetti
A-B AGRICOLTURA, CACCIA E PESCA	0,4	0,1	0,4	0,2	0,2	0,2
C-D-E-F INDUSTRIA	23,9	33,3	29,1	46,0	23,2	36,9
<i>C Industria estrattiva</i>	0,0	0,0	0,2	0,3	0,1	0,1
<i>D Attività Manifatturiere</i>	10,1	22,8	12,1	34,2	11,5	29,6
<i>E - Energia elettrica, gas e acqua</i>	0,1	2,0	0,3	1,0	0,1	0,7
<i>F - Costruzioni</i>	13,6	8,6	16,5	10,4	11,5	6,5
G-H-I-L-M-N-O ALTRE ATTIVITA'	75,7	66,5	70,5	53,8	76,5	63,0
<i>G - Commercio</i>	26,0	17,1	24,1	13,6	26,9	14,1
<i>H - Alberghi e ristoranti</i>	4,4	3,6	6,5	4,7	4,5	3,4
<i>I - Trasporti e comunicazioni</i>	2,0	2,7	3,1	3,6	4,1	6,5
<i>J - Credito e assicurazioni</i>	3,1	2,9	2,2	2,1	2,7	3,3
<i>K - Servizi alle imprese</i>	20,2	12,6	14,6	8,0	21,3	15,5
<i>L - Pubblica Amministrazione</i>	0,6	3,4	1,0	3,1	0,4	3,3
<i>M - Istruzione</i>	2,0	9,0	1,0	3,1	0,4	3,3
<i>N - Sanità e altri servizi sociali</i>	6,0	11,3	1,9	7,1	1,3	5,7
<i>O - Altri servizi</i>	11,4	4,0	5,0	7,9	5,1	7,1
TOTALE	100,0	100,0	12,1	3,6	10,2	4,0

Fonte: Censimento Industria e servizi 2001

Per quanto attiene all'industria manifatturiera, nelle tabelle successive è illustrata la distribuzione settoriale e territoriale delle unità locali nel 2004, tratta dal database ASIA, Archivio Statistico Imprese Attive.

In questa banca-dati nel Pinerolese Pedemontano risultano 511 unità locali manifatturiere con 4.003 addetti, pari a un valore di circa 8 addetti per unità locale.

La struttura delle imprese è simile a quella delle aree di pianura e la struttura dell'economia risente della vicinanza dell'area industriale torinese, sia per quanto riguarda i rapporti delle imprese della Comunità Montana con fornitori e clienti, sia per la dimensione delle unità locali, sia, come detto sopra, per la capacità di attrazione delle industrie del torinese sulla popolazione della Comunità Montana.

Con attenzione alla specializzazione settoriale si osserva una prevalenza di imprese dei settori prodotti in metallo, macchine elettriche e apparecchi meccanici, oltre ad alimentari e bevande, quindi settori non connessi a un'economia montana. A livello di occupati la prevalenza è dei settori prodotti in metallo e apparecchi meccanici. A Prarostino e San Pietro Val Lemina, data la posizione più marginale non sono presenti unità locali superiori ai 10 addetti, ampiamente presenti invece negli altri comuni.

Comunità Montana Pinerolese Pedemontano: unità locali per classe di addetti nei comparti dell'industria manifatturiera (2004)

Settore	Classe di addetti						UL totali	addetti UL totali
	1	2-9	10-19	20-49	50-99	>=100		
DA – Alimentari e bevande	22	46	1	2			71	251
DB - Tessili e abbigliamento	11	6		1			18	53
DC - Pelli e cuoio		3					3	12
DD - Legno e prodotti in legno	16	16		2		1	35	263
DE – Carta, stampa ed editoria	11	10	5	1		1	28	406
DG – Chimica		2	2				4	35
DH - Gomma e plastica	3	10	2		1	1	17	396
DI - Minerali non metalliferi	11	12	1				24	85
DJ - Metallo e prodotti in metallo	39	56	15	6	2		118	834
DK - Macchine ed apparecchi meccanici	17	28	5	8		2	60	1.090
DL - Macchine elettriche	33	36	7	3			79	355
DM - Mezzi di trasporto	2	3	1	1			7	47
DN - Altre industrie manifatturiere	20	24	2	1			47	176
Totale complessivo	185	252	41	25	3	5	511	4.003

Fonte: ASIA, Archivio Statistico Imprese Attive.

Comunità Montana Pinerolese Pedemontano unità locali per classe di addetti nei comparti dell'industria manifatturiera per comune (2004)

Settore	Comune	Classe di addetti						UL totali	addetti UL totali
		1	2-9	10-19	20-49	50-99	>=100		
DA – Alimentari e bevande	CANTALUPA	1	1					2	3
	CUMIANA	1	2					3	6
	FROSSASCO	2	3	1	1			7	46
	PINEROLO	16	34		1			51	174
	PRAROSTINO		1					1	3
	ROLETTO	2	2					4	6
	SAN PIETRO VAL LEMINA		1					1	4
DB - Tessili e abbigliamento	SAN SECONDO DI PINEROLO		2					2	9
	CUMIANA	1	1		1			3	27
	PINEROLO	10	3					13	17
	ROLETTO		1					1	2
DC - Pelli e cuoio	SAN PIETRO VAL LEMINA		1					1	7
	PINEROLO		1					1	2
	SAN SECONDO DI PINEROLO		2					2	10
DD - Legno e prodotti in legno	CANTALUPA	3	1					4	5
	CUMIANA	1	4					5	9
	FROSSASCO	1	2		1		1	5	173
	PINEROLO	10	7					17	34
	ROLETTO		1		1			2	34
	SAN SECONDO DI PINEROLO	1	1					2	8
DE – Carta, stampa ed editoria	CANTALUPA		1					1	4
	PINEROLO	10	6	5	1			22	141
	ROLETTO	1	2				1	4	257
	SAN SECONDO DI PINEROLO		1					1	4

Settore	Comune	Classe di addetti						UL totali	addetti UL totali
		1	2-9	10-19	20-49	50-99	>=100		
DG - Chimica	FROSSASCO		1	1				2	14
	PINEROLO		1					1	9
	ROLETTO			1				1	12
DH - Gomma e plastica	CUMIANA	2	2			1		5	90
	PINEROLO	1	5	1			1	8	274
	ROLETTO		3	1				4	32
DI - Minerali non metalliferi	CANTALUPA	1						1	1
	CUMIANA	1	1					2	9
	FROSSASCO		2					2	9
	PINEROLO	6	4	1				11	35
	ROLETTO	1	1					2	3
	SAN SECONDO PINEROLO	2	4					6	28
DJ - Metallo e prodotti in metallo	CANTALUPA	4						4	4
	CUMIANA	5	15	1	1			22	111
	FROSSASCO	5	8	3	1	1		18	174
	PINEROLO	17	18	2	3			40	238
	PRAROSTINO	2						2	2
	ROLETTO	5	7	7	1	1		21	230
	SAN SECONDO PINEROLO	1	8	2				11	75
DK - Macchine ed apparecchi meccanici	CANTALUPA	1						1	1
	CUMIANA	4	5					9	21
	FROSSASCO	1	1	1	1			4	46
	PINEROLO	8	12				2	22	738
	ROLETTO	3	6	2	4			15	147
	SAN SECONDO PINEROLO		4	2	3			9	137
DL - Macchine elettriche	CUMIANA	6	7	3				16	81
	FROSSASCO		2	1	1			4	40
	PINEROLO	24	22	1				47	103
	ROLETTO	1	2		1			4	46
	SAN PIETRO VAL LEMINA	1						1	1
	SAN SECONDO PINEROLO	1	3	2	1			7	84
DM - Mezzi di trasporto	CANTALUPA	1						1	1
	CUMIANA				1			1	24
	FROSSASCO	1		1				2	16
	PINEROLO		3					3	6
DN - Altre industrie manifatturiere	CANTALUPA	2						2	2
	CUMIANA	3	6	1				10	33
	FROSSASCO	2	4					6	23
	PINEROLO	11	12	1	1			25	109
	ROLETTO	1	2					3	8
	SAN SECONDO PINEROLO	1						1	1
Totale complessivo	CANTALUPA	13	3					16	21
	CUMIANA	24	43	5	3	1		76	411
	FROSSASCO	12	23	8	5	1	1	50	541

Settore	Comune	Classe di addetti						UL totali	addetti UL totali
		1	2-9	10-19	20-49	50-99	>=100		
	PINEROLO	113	128	11	6		3	261	1.880
	PRAROSTINO	2	1					3	5
	ROLETTO	14	27	11	7	1	1	61	777
	SAN PIETRO VAL LEMINA	1	2					3	12
	SAN SECONDO DI PINEROLO	6	25	6	4			41	356
	Totale complessivo	185	252	41	25	3	5	511	4.003

Fonte: ASIA, Archivio Statistico Imprese Attive.

Comunità Montana Pinerolese Pedemontano: imprese con almeno 30 dipendenti (2007)

RAGIONE SOCIALE	INDIRIZZO	CITTÀ	SIC PRIMA RIO	DESCRIZIONE ATTIVITÀ	ANNO COSTITUZION E	FATTURATO (EUROS)	DIPENDEN TI
AGRICOLTURA, FORESTE							
COOP SOCIALE QUADRIFOGLIO TRE HANDICAP ED EMARGINAZIONE ONLUS	VIALE SAVORGNAN D'OSOPPO 4/10	PINEROLO	0782	MANUTENZIONE AREE VERDI, SERVIZI DI BIDELLERIA	1993	2.213.000	200
PRODOTTI IN LEGNO							
GRUPPO TROMBINI SPA	VIA PISCINA 13	FROSSASCO	2492	PRODUZIONE PANNELLI TRUCIOLARI	1962	126.914.000	400
CARTA E PRODOTTI IN CARTA							
CON PAK SPA	VIA ROMA 130	ROLETTO	2654	PRODUZIONE SCATOLE PER PRODOTTI DOLCIARI	1980	20.216.000	256
CHIMICA							
GEMINI SRL	STRADA PROVINCIALE DEL BIVIO 244	CUMIANA	2821	PRODUZIONE E LAVORAZIONE RESINE ESPANSE	1978	7.169.000	90
GOMMA E PLASTICA							
FIBRO SPA	STRADA TORINO 37	CUMIANA	3079	PRODUZIONE DI INTERNI IN PLASTICA PER AUTOVETTURE	1980	10.059.000	101
GENERAL JOB SOC COOP	STRADA TORINO 66/3	CUMIANA	3079	MONTAGGIO ASSEMBLAGGIO E LAVORAZIONE DI MATERIE PLASTICHE E FERROSE PRESSO TERZI	2004	1.219.000	100
PIETRA E VETRO							
CORCOS INDUSTRIALE SAS DI FREUDENBERG & COSSO SRL	CORSO TORINO 332	PINEROLO	3293	FABBRICAZIONE DI ARTICOLI TECNICI INDUSTRIALI	1980	84.829.000	600
PRODOTTI IN METALLO							
OMER PRODUZIONE SPA	VIA MEUCCI 34	ROLETTO	3444	TAGLIO PIEGA ED ASSEMBLAGGIO LAMIERE	1997	5.858.000	45
MUSTAD SPA	VIA SALUZZO 66	PINEROLO	3452	PRODUZIONE MINUTERIE METALLICHE	1988	21.524.000	130
MODELLERIA ANGELINO SAS DI ANGELINO SERGIO & C.	VIA TORINO 5	ROLETTO	3469	COSTRUZIONE DI MODELLI E PRODOTTI PER FONDERIA	1981	6.244.000	50
MACCHINE INDUSTRIALI							
NUOVA FAST SPA	STRADA TORINO 37	CUMIANA	3544	PRODUZIONE DI STAMPI E STAMPAGGIO LAMIERA	1967	645.000	110
SANTIANO SRL	VIA ROMA 39	ROLETTO	3544	COSTRUZIONE STAMPI E OFFICINA MECCANICA	1982	5.830.000	43
C.M.S.P. SPA	VIA TORINO 2/10	FROSSASCO	3544	COSTRUZIONI MECCANICHE E STAMPAGGIO LAMIERE	1977	11.776.000	40
TECNO I.S.A. SRL	VIA VAL PELLICE 74	SAN SECONDO DI PINEROLO	3544	COSTRUZIONE STAMPI IN ACCIAIO	1991	1.823.000	30
PMT ITALIA SPA	VIA MARTIRI DEL 76	PINEROLO	3554	COSTRUZIONE MACCHINARI PER INDUSTRIE CARTARIE	1905	84.357.000	350
COSTRUZIONI MECCANICHE WEINGRILL ING. ZENO SRL	VIA VAL PELLICE 63	SAN SECONDO DI PINEROLO	3554	COSTRUZIONI DI COMPONENTI DI MACCHINARI PER CARTA. COSTRUZIONE MECCANICA DI PRECISIONE	1986	3.293.000	31
EUROBALL SPA	CORSO TORINO 378	PINEROLO	3562	PRODUZIONE SFERE D'ACCIAIO	1999	61.330.000	380
S.I.A.T SOCIETA' IMPIANTI AEROMECCANICA TORINO SPA	VIA ROMA 93	ROLETTO	3564	PROGETTAZIONE PRODUZIONE IMPIANTI DI ASPIRAZIONE	2002	3.565.000	41
F.LLI MANFREDI SPA	VIA VAL PELLICE 72	SAN SECONDO DI PINEROLO	3569	PRODUZIONE MACCHINARI E FORNI PER LABORATORI ODONTOTECNICI E PER OREFICERIE	1968	4.149.000	40

RAGIONE SOCIALE	INDIRIZZO	CITTÀ	SIC PRIMA RIO	DESCRIZIONE ATTIVITÀ	ANNO COSTITUZION E	FATTURATO (EUROS)	DIPENDEN TI
ATTREZZATURE ELETTRICHE E ELETTRONICHE							
AERNOVA ENGINEERING SRL	VIA ROMA 120	ROLETTO	3629	PRODUZIONE ELETTRONICHE ELETTROSTATICI	1984	2.279.000	30
RE.CO SRL	VIA PINEROLO 20 2	FROSSASCO	3676	COSTRUZIONE RESISTENZE ELETTRICHE	1981	4.309.000	40
TEKEL INSTRUMENTS SRL	VIA TORINO 13/1	ROLETTO	3679	PRODUZIONE APPARECCHIATURE ELETTRONICHE	1998	2.368.000	38
TRASPORTI E ENERGIA							
SERVIZIO AUTOMOBILISTICO PEROSA ALTE VALLI SPA SAPAV	CORSO TORINO 396	PINEROLO	4111	TRASPORTO DI PERSONE	1990	6.803.000	215
AGENZIA DI ACCOGLIENZA E PROMOZIONE TURISTICA DELLA ALTA E BASSA VALLE DI SUSÀ	VIALE GIOVANNI GIOLITTI 7/9	PINEROLO	4722	AGENZIA DI PROMOZIONE TURISTICA	1997	3.315.000	30
ACEA PINEROLESE INDUSTRIALE SPA	VIA VIGONE 42	PINEROLO	4932	DISTRIBUZIONE GAS E ACQUA SMALTIMENTO RIFIUTI CICLO COMPLETO DELLE ACQUE	1986	37.452.000	260
COMMERCIO ALL'INGROSSO							
CORTECO SRL	CORSO TORINO 420/D	PINEROLO	5013	IMPORT EXPORT DI RICAMBI PER AUTOVEICOLI IN GENERE	1995	19.253.000	40
COMMERCIO AL DETTAGLIO							
LA PREALPINA DIVISIONE COMMERCIO SPA	VIA TORINO 12	ROLETTO	5211	DETTAGLIO E INGROSSO ARTICOLI PER IL FAI DA TE	1995	21.352.000	160
SUPERMERCATO GT SAS DI GUERRA ANNA MARIA & C.	VIA MICHELE BUNIVA 63	PINEROLO	5331	Supermercato	1987	227.000	39
SGS SRL	STRADA PINEROLO 42	CUMIANA	5331	GESTIONE DI SUPERMERCATI	2001	8.039.000	30
MDF SRL	VIA PINEROLO 23	FROSSASCO	5712	DETTAGLIO SALOTTI E MOBILI IN GENERE	2002	4.135.000	30
CHIALE SAS DI VERANO CHIALE & C.	VIA NAZIONALE 117/A	PINEROLO	5712	DETTAGLIO MOBILI, CASALINGHI, FERRAMENTA, TELEFONIA E COMPUTER	1999	7.806.000	30
SERVIZI VARI							
TIMA S.R.L.	VIA ROMA 1	SAN SECONDO DI PINEROLO	7011	ALBERGO A TRE STELLE CON RISTORANTE	2003	118.000	34
LAVANDERIA MECCANICA PINEROLESE DI ELLENA ERMINIO E C. S.N.C.	VIA BISCARETTI 5	SAN SECONDO DI PINEROLO	7218	LAVANDERIA INDUSTRIALE	1985	0	35
COOP SERVIZI PIEMONTESI SOC COOP SOCIALE	CORSO TORINO 165	PINEROLO	7261	MISURE IGIENICO-SANITARIE ED ATTIVITA' AFFINI	1995	647.000	45
GARDENIA ECO SERVICE SOC COOP	VIA TOMMASO GIUSTETTO 23	PINEROLO	7299	SERVIZI DI PULIZIA E FACCHINAGGIO	1998	962.000	45
COOP SOCIALE QUADRIFOGLIO ONLUS	VIALE SAVORGNAN D'OSOPPO 4/10	PINEROLO	8081	ASSISTENZA DOMICILIARE, SERVIZI ASSISTENZIALI, INFERMIERISTICI; IMPRES DI PULIZIA E MANUTENZIONE AREE VERDI	1981	54.214.000	1.730
AZIENDA REGIONALE ASL 10	VIA CONVENTO DI S. FRANCESCO 1	PINEROLO	8091	AZIENDA SANITARIA LOCALE	1995	1.160.000	1.300
FONDAZIONE CASA DELL'ANZIANO MADONNA DELLA MISERICORDIA ONLUS	PIAZZA GUGLIELMO MARCONI 8	PINEROLO	8091	CASE DI RIPOSO	1993	3.400.000	70
A.QUA S.C.S. ARL ONLUS	VIA SAVOIA 11	PINEROLO	8641	CONDUZIONE ALLOGGIO PER DISABILI	2000	2.296.000	60
ISTITUTO SUORE DI SAN GIUSEPPE DI PINEROLO	VIA PRINCIPI D'ACAJA 82	PINEROLO	8661	SCUOLE ELEMENTARI MEDIE E SUPERIORI, CASA PER FERIE E ASSISTENZA SOCIALE	1828	1.160.000	50
STI SPA	STRADA SAN SECONDO 96	PINEROLO	8911	STUDIO PROGETTAZIONE E VENDITA DI SISTEMI DI INGEGHERIA	1990	7.321.000	50

Fonte: banca dati Business to Business, Dun & Bradstreet, 2007

2.2 Le produzioni Agroalimentari

Negli ultimi due decenni, nel settore agricolo è proseguito un processo di concentrazione e razionalizzazione, che ha avuto come conseguenza la progressiva riduzione del numero delle imprese attive e degli addetti all'agricoltura; per le zone montane, ciò ha quasi sempre implicato anche l'abbandono produttivo delle aree e/o delle produzioni marginali.

La riduzione di superfici agricole è stata meno consistente grazie all'aumento delle aree utilizzate a pascolo, sintomo di estensivizzazione dell'attività agricola.

La maggior parte delle superfici agricole sono utilizzate per la produzione di foraggiere (seminativi, prati permanenti e pascoli) e anche gli allevamenti hanno subito un processo di estensivizzazione con l'incremento di ovini e caprini allevati e la consistente riduzione di bovini soprattutto da latte.

Aziende agricole, superfici coltivate e zootecnica nella CM Pinerolese Pedemontano

Superficie Agricola Utilizzata	Aziende (istat 2000)			SAU (istat 2000)	
	N°	%	variaz. %	Ha	Variaz. %
			1990-2000		
totale	1.098,00	100	-60,74	7.518,68	-5,42
Fino 1 ha	450,00	41	-70,28		
1-5 ha	375,00	34	-57,91		
5-10	105,00	10	-50,00		
10-50 ha	154,00	14	-12,00		
SAU > 50	14,00	1	100,00		

Tipologia aziendale	Aziende (istat 2000)		SAU (istat 2000)	
	N°	variaz. % 1990-2000	ha SAU	variaz. % 1990-2000
con prati permanenti	801	-29,0	1.672	-58,0
con pascoli	53	-60,7	1.859	565,6
con fruttiferi	311	-70,2	255	-34,0
con seminativi	541	-62,6	3.471	-20,8
con vite	455	-61,9	229	-50,9
Az biologiche	9			
Con agriturismi	11			

	Aziende (istat 2000)		N° capi (istat 2000)	
	N°	variaz. % 1990-2000	N°	variaz. % 1990-2000
con bovini	281	-46,6	12541	-15,1
con vacche da latte	80	-67,2	1647	-50,3
con ovini	32	-5,9	1819	510,4
con caprini	69	-33,7	737	18,1
con suini	96	-60,5	2258	234,5
con avicoli	643	-56,2	200234	-25,8
con conigli	366	-72,2	9272	-63,5

L'area di pianura è caratterizzata da una specializzazione zootecnica intensiva dove si registra una forte interazione tra coltivazioni cerealicolo- foraggiere e l'industria lattiero-casearia e della macellazione, rivolta al mercato dell'area metropolitana Torinese

Il formaggio di maggior fama prodotto nel Pinerolese Pedemontano è il Tomino del Talucco (Talucco è una frazione di Pinerolo), oggi prodotto da poche aziende agricole del Pinerolese, con latte misto o di sola vacca ed è messo a maturare sulla paglia di segale per facilitarne la stagionatura.

Più della metà delle aziende si dedica alla frutticoltura e viticoltura. Queste risultano per lo più concentrate in aree collinari e pedemontane, in cui la particolare vocazione viticola ha consentito una significativa qualificazione del prodotto ottenendo la Denominazione di Origine Controllata (D.O.C) per 8 vini prodotti in zona. (Pinerolese rosso, Pinerolese, Pinerolese Barbera, Pinerolese Bonaria, Pinerolese Freisa, Pinerolese Dolcetto, Pinerolese Doux d'Henry , Pinerolese Ramie). La conservazione delle superfici vitate e il mantenimento di una produzione vitivinicola significativa è l'obiettivo della società "Il Tralcio", con sede a Bricherasio nella Comunità Montana Val Pellice.

Il Tralcio" svolge la sua attività attraverso la produzione e la commercializzazione diretta dei vini del Pinerolese DOC ottenuti dalla vinificazione delle uve, conferite dagli oltre 150 soci della storica Cooperativa Cantina Sociale di Bricherasio, che operano nella Val Pellice e nella Val Chisone, nell'area collinare Pedemontana Pinerolese e nella pianura che si spinge oltre Cavour e Bibiana sino a Bagnolo Piemonte e Barge.

Il Tralcio

Via Vittorio Emanuele II,2

10060 - Bricherasio (TO)

tel. +39 0121 599052

fax +39 0121 349063

info@iltralcio.com

La frutticoltura si inserisce come una sorta di estensione dell'area tipica relativa ai Comuni limitrofi di Barge e Bagnolo, per lo più dedicata alla coltivazione di mele, pesche, actinidie e pere.

Da sottolineare la costante crescita, di attività innovative, sia nel settore agrituristico, che in quello delle produzioni biologiche.

2.3.Turismo

Il territorio del Pinerolese Pedemontano mostra un flusso turistico abbastanza consistente, con un ruolo rilevante del turismo d'affari, centrato su Pinerolo e San Secondo di Pinerolo, mentre le porzioni più montane mostrano una ridotta dotazione strutturale e un numero limitato di presenze turistiche. E' in crescita il numero di agriturismi, grazie anche alla vicinanza a Torino, in connessione con la recente diffusione di questa formula.

L'area del Basso Pinerolese è innanzitutto toccata da un turismo di tipo economico, d'affari, inerente alle numerose attività imprenditoriali presenti sul territorio, le quali attirano fornitori e clienti durante tutto l'anno.

Il turista in visita nel Pinerolese per svago è un amante degli "short-break", delle forme di turismo che valorizzano la componente ecologico-ambientale del territorio, all'insegna del turismo rurale, del trekking e del turismo sportivo (dall'arrampicata su roccia all'escursionismo in mountain-bike o a cavallo).

Non mancano tuttavia i fruitori legati ad un tipo di turismo culturale, attinente al patrimonio artistico ed architettonico del territorio, ai musei ed alle manifestazioni culturali, relativo ad una fascia di utenza di livello culturale medio-alto, ai gruppi con interessi specifici o alle scolaresche, interessate ad attività educative e didattiche inserite all'interno di visite guidate.

Nelle tabelle successive sono esposti dati, di fonte regionale, sulla consistenza dell'offerta turistica nei singoli comuni e sui flussi di presenze nella Comunità Montana dopo il 2000. Da essi si può evincere che:

- tra il 2002 e il 2006 i posti letto in strutture ricettive professionali sono aumentati di 622 unità, pari a +104,5% e sono oggi 1.217. L'indice di funzione turistica¹⁰, che misura il rapporto tra la dotazione ricettiva di un territorio e la popolazione residente, è pari al 2,2%, nettamente inferiore a quello calcolato per le aree montane della provincia di Torino;
- gli esercizi attivi nel 2007 sono 44, di cui un quarto alberghi e con un numero rilevante di agriturismi e affittacamere;
- i centri con la più ampia offerta di attrezzature ricettive professionali sono Pinerolo, Cantalupa, San Secondo di Pinerolo e Cumiana. Negli anni più recenti (1998-2007) sono stati aperti 25 esercizi, di cui numerosi agriturismi, affittacamere e case appartamenti per vacanza.

¹⁰ Indice di funzione turistica: posti letto in strutture alberghiere e extralberghiere / popolazione residente * 100.

Comunità Montana Pinerolese Pedemontano: posti letto per comune 2002 e 2006

Comune	N° letti alberghieri ed extra (2002)	N° letti alberghieri ed extra (2006)	Variaz. V.A. p.letto 2006-02	Variaz. % p.letto 2006-02	Popolaz. 2006	Indice di funzione turistica	Tipologia turismo
CANTALUPA	144	153	9	6,3	2.397	6,4	centro pedemontano
CUMIANA	44	253	209	475,0	7.585	3,3	centro pedemontano
FROSSASCO	30	81	51	170,0	2.872	2,8	centro pedemontano
PINEROLO	261	521	260	99,6	34.640	1,5	urbano
PRAROSTINO	5	5	0	0,0	1.274	0,4	montano estivo
ROLETTO	0	2	2		1.994	0,1	centro pedemontano
SAN PIETRO VAL LEMINA	0	4	4		1.485	0,3	centro pedemontano
SAN SECONDO DI PINEROLO	111	198	87	78,4	3.435	5,8	centro pedemontano
COMUNITA' MONTANA	595	1.217	622	104,5	55.682	2,2	
PROVINCIA DI TORINO MONTAGNA	28.672	32.708	4.036	14,1	307.641	10,6	
PROVINCIA DI TORINO	50.381	62.269	11.888	23,6	2.248.955	2,8	

Fonte: Regione Piemonte.

Comunità Montana Pinerolese Pedemontano: ricettività turistica per comune e tipologia (2007)

Comune	Alberghi	Campeggi	Case per ferie	Rifugi	Agriturismi	Affittacamere	Bed & Breakfast	Case o appartamenti per vacanze	TOTALE
CANTALUPA	2				1	1	2	1	7
CUMIANA		1					3	1	5
FROSSASCO	1			1			1		3
PINEROLO	5		2		7		4	3	21
PRAROSTINO					1		0		1
ROLETTO					1		0		1
SAN PIETRO VAL LEMINA									0
SAN SECONDO DI PINEROLO	3		1		1		1		6
TOTALE	11	1	3	1	11		10	5	44

Fonte: Regione Piemonte

Per quanto riguarda i flussi, valgono le seguenti considerazioni:

- nel 2006 le presenze ufficiali registrate negli esercizi ricettivi del Pinerolese Pedemontano sono state quasi 52 mila, per la maggior parte di provenienza italiana e con larga prevalenza di soggiorni presso esercizi alberghieri; gli arrivi di turisti sono stati quasi 13 mila e la permanenza media della vacanza nel 2006 è stata di 4,1 giorni;
- rispetto al 2001 si è assistito a un aumento continuativo delle presenze, che sono cresciute del 54% in cinque anni. Nel 2006, l'evento olimpico, con lo svolgimento delle gare di curling ha dato luogo a una situazione peculiare, con una crescita delle presenze rispetto all'anno precedente, ma una riduzione del numero di arrivi, connesso all'elevato numero di pernottamenti per persona;
- gli arrivi e le presenze sono concentrati a Pinerolo, Cantalupa e San Secondo di Pinerolo, mentre negli altri comuni il flusso turistico è minimo.

Comunità Montana Pinerolese Pedemontano: presenze turistiche 2001-2006

Anno	Presenze turistiche					Arrivi	Permanenza media
	Alberghiere	Extralberg.	Italiani	Stranieri	Totali	Totali	
2001	22.777	10.887	28.596	5.068	33.664	8.349	4,0
2002	33.339	2.001	26.940	8.400	35.340	12.860	2,7
2003	35.416	7.181	31.304	11.293	42.597	13.930	3,1
2004	40.789	7.380	32.137	16.032	48.169	14.923	3,2
2005	42.436	3.125	26.879	18.682	45.561	17.059	2,7
2006	43.132	8.730	31.162	20.700	51.862	12.737	4,1

Fonte: Regione Piemonte

Indici 2001=100

Anno	Presenze turistiche					Arrivi
	Alberghiere	Extralberg.	Italiani	Stranieri	Totali	Totali
2001	100,0	100,0	100,0	100,0	100,0	100,0
2002	146,4	18,4	94,2	165,7	105,0	154,0
2003	155,5	66,0	109,5	222,8	126,5	166,8
2004	179,1	67,8	112,4	316,3	143,1	178,7
2005	186,3	28,7	94,0	368,6	135,3	204,3
2006	189,4	80,2	109,0	408,4	154,1	152,6

Confronto con le aree montane di regione e provincia

Anno	COMUNITA' MONTANA	PROVINCIA TORINO	REGIONE PIEMONTE	COMUNITA' MONTANA	PROVINCIA TORINO	REGIONE PIEMONTE
	n.	n.	n.	Ind. 2001=100	Ind. 2001=100	Ind. 2001=100
2001	33.664	983.376	3.460.635	100,0	100,0	100,0
2002	35.340	886.472	3.215.187	105,0	90,1	92,9
2003	42.597	1.092.286	3.452.429	126,5	111,1	99,8
2004	48.169	1.126.002	3.435.753	143,1	114,5	99,3
2005	45.561	1.299.224	3.623.728	135,3	132,1	104,7
2006	51.862	1.570.568	4.095.787	154,1	159,7	118,4

Fonte: Regione Piemonte

Comunità Montana Pinerolese Pedemontano: le strutture di accoglienza turistica

Ente	Indirizzo	Telefono	Fax	E-mail	Sito web
Agenzia di accoglienza e promozione turistica della Alta e Bassa Valle di Susa, del Pinerolese, della Val Chisone e Germanasca, della Val Pellice e della Valle Sangone	viale Giolitti 7/9 - 10064 PINEROLO	0121794003	0121794932	segreteria@montagnedoc.it	www.montagnedoc.it

Comunità Montana Pinerolese Pedemontano: elenco delle strutture ricettive (2007)

COMUNE	NOME	TIPOLOGIA	STELLE	INDIRIZZO	CAMERE	LETTI	BAGNI
CUMIANA	CAMPING VERNA	CAMPEGGIO	2	STRADA VERNA, 37			
CANTALUPA	IL NOCE	BED E BREAKFAST	3	STRADA CRISTINERA, 2			
CANTALUPA	LA CUMBA	BED E BREAKFAST	2	STR. CUMBA, 4			
CANTALUPA	RESIDENCE SAN GIUSTO	CASE E APPARTAMENTI PER VACANZA		SAN GIUSTO, 43			
CUMIANA	CASA TRANERA	CASE E APPARTAMENTI PER VACANZA		STRADA ALLIVELLATORI, 96			
PINEROLO	GLI ARCHI	CASE E APPARTAMENTI PER VACANZA		VIA BESUCCO, 10			
PINEROLO	CASA RUSTICHELLO	CASE E APPARTAMENTI PER VACANZA		STRADA COSTAGRANDE, 290			
PINEROLO	IL TORCHIO	CASE E APPARTAMENTI PER VACANZA		VIA MOLINO COLOMBINI GIULIA, 8			
CANTALUPA	LOCANDA DELLA MAISON VERTE	ALBERGO	3	VIA ROSSI, 34			
CANTALUPA	TRE DENTI	ALBERGO	3	VIA ROMA, 25			
FROSSASCO	SAN DONATO	ALBERGO	3	VIA VECCHIO CAMPANILE, 4			
PINEROLO	REGINA	ALBERGO	3	PIAZZA BARBIERI, 22	15	25	16
PINEROLO	HOTEL I CAVALIERI	ALBERGO	3	STRADA ORBASSANO 21\23	45	90	45
PINEROLO	RESIDENCE S. MAURIZIO	ALBERGO	3	VIA EDMONDO DE AMICIS, 3	28	39	24
PINEROLO	LA MURAGLIA	ALBERGO	1	VIA GIUSEPPE CHIAPPERO, 26	7	19	7
PINEROLO	RELAIS BARRAGE	ALBERGO	4	STRADALE SAN SECONDO, 100			
SAN SECONDO DI PINEROLO	LO SCOIATTOLO	ALBERGO	3	VIA SAN ROCCO, 51 FRAZIONE BIMA	8	17	8
SAN SECONDO DI PINEROLO	VILLA GLICINI	ALBERGO	4	VIA VAL PELLICE, 68/A			
SAN SECONDO DI PINEROLO	SANSECONDO	ALBERGO	3	VIA ROMA, 1			
PINEROLO	CASA DELLA GIOVANE	CASA PER FERIE	0	VIA SILVIO PELLICO, 40	19	30	15
PINEROLO	FORESTERIA VIRERA	CASA PER FERIE		VIA SILVIO PELLICO, 27			
SAN SECONDO DI PINEROLO	CASA SACRO CUORE DI MARIA	CASA PER FERIE		VIA CORDONATO, 1			
FROSSASCO	RIFUGIO MELANO	RIFUGIO ALPINO	0	LOCALITA' ROCCA SBARUA	2	24	0
CANTALUPA	MARTINA ANNA MARIA	ALLOGGIO AGRITURISTICO		STRADA MARTINA, 18			
PINEROLO	BORGOGNO	ALLOGGIO AGRITURISTICO	0	LOCALITA' BAUDENASCA	5	19	1
PINEROLO	FIORENDO	ALLOGGIO AGRITURISTICO	0	VIA TALUCCO ALTO, 66	3	11	3
PINEROLO	AGRITOR AD PINAREUL ARIOS	ALLOGGIO AGRITURISTICO		VIA TALUCCO ALTO, 36 (TALUCCO)			
PINEROLO	CAPRERIA OCCITANA	ALLOGGIO AGRITURISTICO		VIA NAZIONALE, 370/B (ABBADIA ALPINA)			
PINEROLO	EL GIARDIN ED COSTAGRANDE	ALLOGGIO AGRITURISTICO		STRADA DI COSTAGRANDE, 163/A			
PINEROLO	IL TORRIONE	ALLOGGIO AGRITURISTICO		STRADA GALOPPATOIO, 20			
PINEROLO	LA POIANA	ALLOGGIO AGRITURISTICO		STRADA DELLE CASCINE, 282			
PRAROSTINO	FAVE'	ALLOGGIO AGRITURISTICO	0	VIA RUATA, 56	2	5	1
ROLETTO	LA FORNACE	ALLOGGIO AGRITURISTICO		VIA TORINO, 20			
SAN SECONDO DI PINEROLO	IL TIGLIO	ALLOGGIO AGRITURISTICO	0	VIA COLOMBINI, 28	10	30	3

COMUNE	NOME	TIPOLOGIA	STELLE	INDIRIZZO	CAMERE	LETTI	BAGNI
CANTALUPA	MONCHIETTI	AFFITTACAMERE	0	VIA BIANCIOTTI, 9	3	6	2
CUMIANA	LA TANA DELLA VOLPE	AFFITTACAMERE		STRADA DEL CIOM, 93			
FROSSASCO	MARTINA	AFFITTACAMERE	0	VIA PRINCIPE AMEDEO, 5	4	8	2
PINEROLO	GIOANA	AFFITTACAMERE		STRADA GALOPPATOIO, 20			
PINEROLO	MACUMBA	AFFITTACAMERE		CORSO TORINO, 151			
PINEROLO	MULTICASA BONANSEA	AFFITTACAMERE					
PINEROLO	QUIETE ROSA	AFFITTACAMERE		STRADA DI PASCARETTO, 80			
CUMIANA	ANTICA CORONA	AFFITTACAMERE CON RISTORANTE	0	VIA P. BOSELLI, 45	6	12	6
CUMIANA	IL FILO DI ARIANNA	AFFITTACAMERE CON RISTORANTE	0	STRADA DEL CIOM, 88	6	8	2
SAN SECONDO DI PINEROLO	LOCANDA K2	AFFITTACAMERE CON RISTORANTE	0	VIA PINEROLO, 7	6	12	2

Fonte: Regione Piemonte.

Comunità Montana Pinerolese Pedemontano: risorse turistico-culturali e ambientali

Musei e monumenti

En plein air - Galleria d'arte moderna
Stradale Baudenasca 118, 10064 Pinerolo
Tel. 0121340253

Museo della diocesi di Pinerolo
Via del Pino 49/57 , 10064 Pinerolo
Tel. 0121374477

Museo civico etnografico del pinerolese - Museo del legno
Via Brignone 3 , 10064 Pinerolo
Tel. 0121374477

Museo dell'Emigrazione - Piemontesi nel Mondo - Frossasco
Tel. 0121.352398 - Fax n. 0121.355158

Museo del Gusto
Via Principe Amedeo 42/A - Frossasco
Tel. 0121 352398 - Fax 0121 355158
www.museodelgusto.it

Museo storico del mutuo soccorso
Via S. Pellico 19 , 10064 Pinerolo
Tel. 0121795191

Museo della civiltà contadina "" L rubat""
Via Umberto I 64 ,10060 Piscina
Tel. 012157496

Museo della viticoltura
Piazza della Libertà 15, 10060 Prarostino
Tel. 0121500128

Museo Storico dell'Arma di Cavalleria
Viale Giolitti 5, 10064 Pinerolo
Tel. 0121 376344

Museo d'arte preistorica e museo civico di archeologia e antropologia
Viale Giolitti 1, 10064 Pinerolo
Tel. 0121794382
cesmap@cesmap.it
Sito web: www.cesmap.it

Museo civico didattico di Scienze naturali sez. Micologica
Piazza Vittorio Veneto 8, 10064 Pinerolo
Tel. 012176211

Pinacoteca: collezione civica d'arte di Palazzo Vittone
Piazza Vittorio Veneto 8, 10064 Pinerolo
Tel. 0121374477

Faro della Libertà
Frazione San Bartolomeo , piazza della Libertà , Prarostino

Tempio Valdese di Prarostino
Via E. Monnet, Prarostino
Tel. 0121 500765

Parchi e luoghi di interesse ambientale

Parco ornitologico Martinat
Via S. Antonio , Pinerolo
Tel. 0121303204

Parco dei Tre Denti

Cumiana
Casa del parco: località Picchi
Tel. 0119059001

Bosco di Roletto

Località Rocca Vautero
Tel. 0121542128

Rifugi e centri turistici**Rifugio Melano**

Località Rocca Bianca
Tel. 012177887

Centro turistico "Cutas' Zodiac Center"

San Pietro Val Lemina
Tel. 0121543247

Comunità Montana Pinerolese Pedemontano: risorse per lo sport***Attività estive******Arrampicata*****Rocca Sbarua - Cumiana**

Informazioni: CAI - Sezione Pinerolo

La Sede della sezione CAI di Pinerolo, in via Sommeiller n 26 - 10064 Pinerolo TO, è aperta ai soci ogni martedì e giovedì, dalle ore 21:00 alle 22:30, ad esclusione dei festivi e nel periodo di agosto.

<http://www.caipinerolo.it/>

Cicloturismo

Per informazioni:

Comune di Pinerolo

p. V. Veneto 1 - 10064 - PINEROLO

tel. 0121361111, fax 0121374285