

Codice A1604B

D.D. 10 agosto 2021, n. 533

**Regolamento regionale 15/R/2006 - Definizione delle aree di salvaguardia di ventotto sorgenti potabili ubicate nel Comune di Sauze d'Oulx (TO) e gestite dalla Società Metropolitana Acque Torino S.p.A. (S.M.A.T. S.p.A.).**



**ATTO DD 533/A1604B/2021**

**DEL 10/08/2021**

**DETERMINAZIONE DIRIGENZIALE**

**A1600A - AMBIENTE, ENERGIA E TERRITORIO**

**A1604B - Tutela delle acque**

**OGGETTO:** Regolamento regionale 15/R/2006 – Definizione delle aree di salvaguardia di ventotto sorgenti potabili ubicate nel Comune di Sauze d'Oulx (TO) e gestite dalla Società Metropolitana Acque Torino S.p.A. (S.M.A.T. S.p.A.).

L'Ente di Governo dell'Ambito n. 3 "Torinese", d'intesa con la Società Metropolitana Acque Torino S.p.A. (di seguito S.M.A.T. S.p.A.) - ente gestore del Servizio Idrico Integrato per il territorio comunale di Sauze d'Oulx (TO) nonché committente dello studio per la ridefinizione delle aree di salvaguardia - con nota in data 20 maggio 2021, ha trasmesso la Determinazione del Direttore Generale n. 109 del 19 maggio 2021 con la documentazione a supporto della proposta di definizione delle aree di salvaguardia ai sensi del regolamento regionale 15/R/2006 e ss.mm.ii. di ventotto sorgenti potabili che ricadono nello stesso Comune di Sauze d'Oulx,. Si riporta, di seguito, l'ubicazione catastale delle captazioni:

- *Barracan 1* - particella catastale n. 208 del foglio di mappa n. 17;
- *Barracan 1A* - particella catastale n. 208 del foglio di mappa n. 17;
- *Chardonet* - particella catastale n. 10 del foglio di mappa n. 20;
- *Tuassiere Alta* - particella catastale n. 10 del foglio di mappa n. 20;
- *Cloper* - particella catastale n. 123 del foglio di mappa n. 21;
- *Clot de la Roche 1* - particella catastale n. 121 del foglio di mappa n. 21;
- *Clot de la Roche 2* - particella catastale n. 121 del foglio di mappa n. 21;
- *Clot du Parc* - particella catastale n. 123 del foglio di mappa n. 21;
- *Sorgiva C* - particella catastale n. 123 del foglio di mappa n. 21;
- *Sorgiva D* - particella catastale n. 123 del foglio di mappa n. 21;
- *Kind (Sorgiva Sportinia)* - particella catastale n. 118 del foglio di mappa n. 21;
- *Orso Bianco* - particella catastale n. 123 del foglio di mappa n. 21;
- *Pasqualina* - particella catastale n. 123 del foglio di mappa n. 21;
- *Pian della Rocca* - particella catastale n. 123 del foglio di mappa n. 21;
- *Primo Sole* - particella catastale n. 123 del foglio di mappa n. 21;
- *Retiquette* - particella catastale n. 438 del foglio di mappa n. 8;

- *Sagne* - particella catastale n. 137 del foglio di mappa n. 11;
- *Sorgiva A* - particella catastale n. 123 del foglio di mappa n. 21;
- *Sorgiva B* - particella catastale n. 123 del foglio di mappa n. 21;
- *Sorgiva Capannina* - particella catastale n. 123 del foglio di mappa n. 21;
- *Sorgiva Pirazzoli* - particella catastale n. 123 del foglio di mappa n. 21;
- *Sportinia Superiore (Madonnina Superiore)* - particella catastale n. 121 del foglio di mappa n. 21;
- *Casse 1* - particella catastale n. 802 del foglio di mappa n. 5;
- *Casse 2* - particella catastale n. 644 del foglio di mappa n. 5;
- *Tuassiere 1* - particella catastale n. 10 del foglio di mappa n. 20;
- *Tuassiere 2* - particella catastale n. 10 del foglio di mappa n. 20;
- *Torrette* - particella catastale n. 165 del foglio di mappa n. 15;
- *Roches de l'Eau* - particella catastale n. 177 del foglio di mappa n. 16.

Le aree di salvaguardia delle suddette sorgenti risultano attualmente perimetrate con il criterio geometrico stabilito dalla normativa statale che - in assenza di uno specifico provvedimento regionale - prevede *una circonferenza di raggio 200 metri, con centro nel punto di presa*. Per quanto concerne il regime idrogeologico delle sorgenti non sono disponibili dati di portata acquisiti in continuo, tuttavia, osservazioni effettuate dai tecnici dell'Ente gestore hanno permesso di verificarne la continuità nel tempo e di stimarne la portata.

Il Comune di Sauze d'Oulx (TO) è posto lungo il versante orografico destro della Val di Susa e si sviluppa nella fascia altimetricamente compresa tra le quote 1.240 e 2.498 metri s.l.m.. I pendii su cui si estende il territorio comunale sono caratterizzati da settori che presentano pendenze sostenute e da aree che, invece, mostrano pendenze da deboli a moderate. Nell'area, il substrato roccioso è costituito dall'Unità di Cerogne-Ciantiplagna, rappresentato da calcescisti indifferenziati a cui si associano intercalazioni di serpentiniti e serpentinoscisti. Durante il Pleistocene, al di sopra del substrato roccioso, si sono formati lembi di depositi glaciali, dovuti all'azione di trasporto ed accumulo del ghiacciaio della Val Susa; successivamente, tra il Pleistocene superiore e oggi, in seguito al completo ritiro del ghiacciaio, il settore destro orografico della Val Susa, su cui si trova oggi l'abitato di Sauze d'Oulx, è stato interessato da movimenti franosi estesi di versante, causati dal ritiro del ghiacciaio, che rappresentava un sostegno della base del versante. I movimenti gravitativi hanno provocato scivolamenti differenziati verso quote inferiori di diverse porzioni del versante e la disgregazione superficiale del substrato roccioso e il rimaneggiamento dei depositi quaternari di origine glaciale; questi importanti fenomeni gravitativi hanno dato origine a diversi accumuli gravitativi lungo il versante, tra cui i due estesi accumuli su cui sorgono il concentrico di Sauze d'Oulx e le sue frazioni, Jouvenceaux e Richardette. Durante tali fenomeni gravitativi si sono impostati gli alvei attuali dei corsi d'acqua presenti nel territorio comunale, che hanno inciso ed eroso il substrato roccioso, i depositi glaciali pleistocenici e i depositi gravitativi pleistocenico-olocenici, delimitandoli con scarpate da metriche a pluridecimetriche.

Le sorgenti in esame sono ubicate in una fascia altimetrica compresa tra 1.298 e 2.223 metri s.l.m., in un contesto di medio-alta montagna, privo di antropizzazione, con versanti caratterizzati da medie e forti acclività; i settori afferenti le captazioni sono caratterizzati dalla presenza di un bosco misto e da vegetazione di sottobosco in evoluzione; solo l'area di emergenza della sorgente *Kind* è posta in una zona prativa incolta.

Le ventotto captazioni possono essere suddivise, in base ai fattori idrogeologici che determinano le emergenze e all'interconnessione delle relative aree di salvaguardia, nei seguenti raggruppamenti:

- *Sorgenti Barracan 1 e 1A, Chardonet, Tuassiere Alta, Cloper, Clot de la Roche 1 e 2, Clot du Parc, Sorgiva C, Sorgiva D, Kind, Orso Bianco, Pasqualina, Pian della Rocca, Primo Sole, Retiquette, Sagne, Sorgiva A, Sorgiva B, Sorgiva Capannina, Sorgiva Pirazzoli e Sportinia Superiore*

Nei settori in cui sono localizzate affiorano esclusivamente dei depositi quaternari, rappresentati dai depositi gravitativi del Pleistocene-Olocene e dalla coltre eluvio-colluviale e detritico-colluviale del Pleistocene superiore-attuale. I depositi gravitativi rappresentano il prodotto dei fenomeni franosi che interessano tutto il territorio comunale e sono costituiti da diamicton a supporto di matrice o da accumuli caotici di blocchi angolosi o sub-angolosi; la coltre eluvio-colluviale e detritico-colluviale, invece, rappresenta il prodotto dell'alterazione in sito del substrato roccioso e delle coperture superficiali. Tali sorgenti sono alimentate dalle acque presenti all'interno dell'acquifero superficiale, costituito da sedimenti caratterizzati dalla presenza di ciottoli e blocchi eterometrici immersi in matrice limoso-sabbiosa; la permeabilità è dovuta alla porosità dei depositi, che risultano essere mediamente permeabili.

- *Sorgenti Casse 1 e 2*

Nel settore in cui sono localizzate affiora il substrato roccioso, costituito da serpentiniti, talvolta ricoperto da coltre eluvio-colluviale e detritico-colluviale del Pleistocene superiore-attuale; tali sorgenti sono alimentate dalle acque presenti all'interno dell'acquifero superficiale, costituito dal substrato roccioso fratturato, la cui permeabilità è dovuta al numero, alla persistenza e all'apertura delle fratture che caratterizzano le rocce in posto.

- *Sorgenti Tuassiere 1 e 2*

Nel settore in cui sono localizzate affiora il substrato roccioso, rappresentato da serpentinoscisti fratturati e travertini, ricoperti da coltre eluvio-colluviale e detritico-colluviale del Pleistocene superiore-attuale; tali sorgenti sono alimentate dalle acque presenti all'interno dell'acquifero superficiale, costituito da depositi quaternari e dal substrato roccioso: la permeabilità è quindi dovuta alla porosità dei depositi quaternari, che risultano essere mediamente permeabili e al grado di fratturazione che caratterizza le rocce in posto.

- *Torrette e Roches de l'Eau*

Nel settore in cui sono localizzate affiora il substrato roccioso, rappresentato da calcescisti fratturati ricoperti da depositi gravitativi e da coltre eluvio-colluviale e detritico-colluviale del Pleistocene superiore-attuale; tali sorgenti sono alimentate dalle acque presenti all'interno dell'acquifero superficiale, costituito da depositi quaternari e dal substrato roccioso: i sedimenti quaternari sono caratterizzati dalla presenza di ciottoli e blocchi eterometrici immersi in matrice limoso-sabbiosa mentre il substrato roccioso è, invece, rappresentato da serpentinoscisti fratturati e da travertini. La permeabilità è dovuta quindi alla porosità dei depositi quaternari, i quali risultano essere mediamente permeabili, ed al grado di fratturazione che caratterizza le rocce in posto.

Le sorgenti *Barracan 1* e *1A* sono situate nella porzione occidentale del territorio comunale, a breve distanza tra loro, a quote altimetriche, rispettivamente, di 1.591 e di 1.584 metri s.l.m.. La morfologia dell'area è variabile, da ondulata, in corrispondenza delle opere di presa, a moderatamente acclive lungo i settori a monte, con quote comprese tra i 1.500 e i 1.950 metri s.l.m.; in prossimità delle captazioni non si evidenziano fenomeni di dissesto o problematiche connesse alla dinamica gravitativa.

Il manufatto di captazione della sorgente *Barracan 1* è in calcestruzzo, parzialmente interrato nel versante e in un discreto stato di conservazione; il bottino di presa ha forma quadrangolare con copertura piana, con lunghezza, larghezza e altezza pari a circa 0,80 metri e l'acqua in ingresso è convogliata ad una vasca di sedimentazione.

Il manufatto di captazione della sorgente *Barracan 1A* è in cemento armato, quasi del tutto interrato nel versante e in un discreto stato di conservazione; il bottino di presa ha forma quadrangolare con copertura piana, di lunghezza di circa 5 metri e larghezza e altezza di circa 4 metri e l'acqua in ingresso è convogliata a due vasche di sedimentazione.

Le sorgenti *Chardonet* e *Tuassiere Alta* sono situate a Ovest del Colle Costa Piana, a breve distanza tra loro, a quote altimetriche, rispettivamente, di 2.088 e di 2.081 metri s.l.m.. La morfologia dell'area è caratterizzata da un versante esposto ad Ovest da debolmente a moderatamente acclive,

con quote comprese tra i 1.950 e i 2.300 metri s.l.m.; in prossimità delle captazioni, situate a breve distanza dalle sorgenti *Tuassiere 1* e *2*, non si evidenziano fenomeni di dissesto o problematiche connesse alla dinamica gravitativa.

Il manufatto di captazione della sorgente *Chardonet* è in cemento armato, interrato nel versante e in un buon stato di conservazione; il bottino di presa è caratterizzato da forma quadrangolare con copertura piana, di lunghezza di circa 3,1 metri, di larghezza di circa 2,1 metri e di altezza di circa 2,3 metri e l'acqua in ingresso è convogliata ad una vasca di sedimentazione e ad una vasca di accumulo.

Il manufatto di captazione della sorgente *Tuassiere Alta* è in cemento armato, interrato nel versante e in un buon stato di conservazione; il bottino di presa è caratterizzato da forma quadrangolare con copertura piana, di lunghezza di circa 2,2 metri, di larghezza di 1,7 metri e di altezza di circa 1,8 metri e l'acqua in ingresso è convogliata ad una vasca di sedimentazione.

La sorgente *Cloper* è ubicata nei pressi della località Pian della Rocca, ad una quota altimetrica di 2.076 metri s.l.m.. La morfologia dell'area è moderatamente ondulata, con quote comprese tra i 2.050 e i 2.100 metri s.l.m.; in prossimità della captazione non si evidenziano fenomeni di dissesto o problematiche connesse alla dinamica gravitativa.

Il manufatto di captazione della sorgente è in cemento armato, interrato nel versante e in un discreto stato di conservazione; il bottino di presa è caratterizzato da forma quadrangolare con copertura piana, di lunghezza di circa 1,7 metri, di larghezza di circa 1,5 metri e di altezza di circa 1 metro.

Le sorgenti *Clot de la Roche 1* e *2* sono situate a monte della località Pian della Rocca, a breve distanza tra loro, a quote altimetriche, rispettivamente, di 2.139 e di 2.156 metri s.l.m.. La morfologia dell'area è moderatamente ondulata, con quote comprese tra i 2.100 e i 2.200 metri s.l.m.; in prossimità della captazione non si evidenziano fenomeni di dissesto o problematiche connesse alla dinamica gravitativa.

Il manufatto di captazione della sorgente *Clot de la Roche 1* è in cemento armato, interrato nel versante e in un buon stato di conservazione; il bottino di presa è caratterizzato da forma quadrangolare con copertura piana, di lunghezza di circa 2,8 metri, di larghezza di circa 1,7 metri e di altezza di circa 0,80 metri e l'acqua in ingresso è convogliata ad una vasca di sedimentazione.

Il manufatto di captazione della sorgente *Clot de la Roche 2* è in cemento armato, interrato nel versante e in un buon stato di conservazione; il bottino di presa è caratterizzato da forma quadrangolare con copertura piana, di lunghezza di circa 2 metri, di larghezza di circa 1,5 metri e di altezza di circa 1,6 metri e l'acqua in ingresso è convogliata ad una vasca di sedimentazione.

Le sorgenti *Clot du Parc*, *Sorgiva C* e *Sorgiva D* sono situate a Ovest-Sud/Ovest della località Pian della Rocca, a breve distanza tra loro, a quote altimetriche, rispettivamente, di 2.151, di 2.118 e di 2.133 metri s.l.m.. La morfologia dell'area è caratterizzata da un versante moderatamente acclive esposto verso Nord, con quote comprese tra i 2.100 e i 2.200 metri s.l.m.; in prossimità delle captazioni non si evidenziano fenomeni di dissesto o problematiche connesse alla dinamica gravitativa.

Il manufatto di captazione della sorgente *Clot du Parc* è in cemento armato, interrato nel versante e in un buon stato di conservazione; il bottino di presa è caratterizzato da forma quadrangolare con copertura piana, di lunghezza di circa 3,1 metri, di larghezza di circa 2,1 metri e di altezza di circa 2,3 metri e l'acqua in ingresso è convogliata a due vasche di sedimentazione.

Il manufatto di captazione della sorgente *Sorgiva C* è in mattoni e calcestruzzo, interrato nel versante e in un mediocre stato di conservazione; il bottino di presa è caratterizzato da un pozzetto di forma cilindrica, sormontato da un chiusino in ghisa, con raggio di circa 1,5 metri e altezza di circa 2 metri.

Anche il manufatto di captazione della sorgente *Sorgiva D* è in mattoni e calcestruzzo, interrato nel versante, in un buon stato di conservazione e il bottino di presa è caratterizzato da un pozzetto di

forma cilindrica, sormontato da un chiusino in ghisa, con raggio di circa 1,5 metri e altezza di circa 2 metri.

La sorgente *Kind (Sorgiva Sportinia)* è ubicata in un contesto prativo incolto nei pressi della località Sportinia, ad una quota altimetrica di 2.156 metri s.l.m.. La morfologia dell'area è caratterizzata da un versante moderatamente inclinato verso Nord-Ovest, con quote comprese tra i 2.100 e i 2.300 metri s.l.m.; in prossimità della captazione non si evidenziano fenomeni di dissesto o problematiche connesse alla dinamica gravitativa.

Il manufatto di captazione della sorgente è in cemento armato, interrato nel versante e in un buon stato di conservazione; il bottino di presa è caratterizzato da forma quadrangolare con copertura piana, di lunghezza di circa 2 metri, di larghezza di circa 1,5 metri e di altezza di circa 1 metro e l'acqua in ingresso è convogliata a due vasche di sedimentazione.

La sorgente *Orso Bianco* è ubicata nei pressi della località Sportinia, ad una quota altimetrica di 2.180 metri s.l.m.. La morfologia dell'area è caratterizzata da un versante moderatamente inclinato verso Nord-Ovest, con quote comprese tra i 2.150 e i 2.200 metri s.l.m.; in prossimità della captazione non si evidenziano fenomeni di dissesto o problematiche connesse alla dinamica gravitativa.

Il manufatto di captazione della sorgente è in cemento armato, interrato nel versante e in un buon stato di conservazione; il bottino di presa è caratterizzato da forma cilindrica con copertura piana, con raggio di circa 0,75 metri e altezza di circa 2 metri e l'acqua in ingresso è convogliata ad una vasca di sedimentazione.

La sorgente *Pasqualina* è ubicata nei pressi del Rifugio Ciao Pais, ad una quota altimetrica di 1.894 metri s.l.m.. La morfologia dell'area è caratterizzata da un versante moderatamente inclinato verso Nord-Nord/Ovest, con quote comprese tra i 1.850 e i 2.000 metri s.l.m.; in prossimità della captazione non si evidenziano fenomeni di dissesto o problematiche connesse alla dinamica gravitativa.

Il manufatto di captazione della sorgente è in cemento armato, interrato nel versante e in un buon stato di conservazione; il bottino di presa è caratterizzato da forma quadrangolare con copertura piana, di lunghezza di circa 2 metri, di larghezza di circa 1,4 metri e di altezza di circa 1,7 metri e l'acqua in ingresso è convogliata a due vasche di sedimentazione.

La sorgente *Pian della Rocca* è ubicata nell'omonima località, ad una quota altimetrica di 2.100 metri s.l.m.. La morfologia dell'area è moderatamente ondulata, con quote comprese tra i 2.100 e i 2.200 metri s.l.m.; in prossimità della captazione non si evidenziano fenomeni di dissesto o problematiche connesse alla dinamica gravitativa.

Il manufatto di captazione della sorgente è in cemento armato, interrato nel versante e in un buon stato di conservazione; il bottino di presa è caratterizzato da forma quadrangolare con copertura piana, di lunghezza di circa 6,2 metri, di larghezza di circa 2,1 metri e di altezza di circa 2 metri e l'acqua in ingresso è convogliata ad una vasca di sedimentazione e ad una vasca di accumulo.

La sorgente *Primo Sole* è ubicata in località Pian della Rocca, ad una quota altimetrica di 2.101 metri s.l.m.. La morfologia dell'area è caratterizzata da un versante moderatamente inclinato verso Nord-Ovest, con quote comprese tra i 2.100 e i 2.150 metri s.l.m.; in prossimità della captazione non si evidenziano fenomeni di dissesto o problematiche connesse alla dinamica gravitativa.

Il manufatto di captazione della sorgente è in cemento armato, interrato nel versante e in un buon stato di conservazione; il bottino di presa è caratterizzato da forma quadrangolare con copertura piana, di lunghezza di circa 3,1 metri, di larghezza di circa 2,1 metri e di altezza di circa 2,3 metri e l'acqua in ingresso è convogliata ad una vasca di sedimentazione e ad una vasca di accumulo.

La sorgente *Retiquette* è ubicata a monte della località Richardette, ad una quota altimetrica di 1.957 metri s.l.m.. La morfologia dell'area è caratterizzata da un versante moderatamente inclinato verso Ovest-Sud/Ovest, con quote comprese tra i 1.900 e i 2.250 metri s.l.m.; in prossimità della captazione non si evidenziano fenomeni di dissesto connessi alla dinamica gravitativa, sono invece visibili alcuni elementi che testimoniano la presenza di attività valanghiva in alcuni settori laterali all'opera di presa.

Il manufatto di captazione della sorgente è in cemento armato, interrato nel versante e in un mediocre stato di conservazione; il bottino di presa è caratterizzato da forma quadrangolare con copertura piana, di lunghezza di circa 3,2 metri, di larghezza di 2,2 metri e di altezza di circa 2,5 metri e l'acqua in ingresso è convogliata ad una vasca di sedimentazione e ad una vasca di accumulo.

La sorgente *Sagne* è ubicata a monte della località Richardette, ad una quota altimetrica di 1.690 metri s.l.m.. La morfologia dell'area è caratterizzata da un versante moderatamente inclinato verso Ovest, con quote comprese tra i 1.650 e i 1.850 metri s.l.m.; in prossimità della captazione non si evidenziano fenomeni di dissesto connessi alla dinamica gravitativa, sono invece visibili alcuni elementi che testimoniano la presenza di attività valanghiva in alcuni settori laterali all'opera di presa.

Il manufatto di captazione della sorgente è in cemento armato, interrato nel versante e in un discreto stato di conservazione; il bottino di presa è caratterizzato da forma quadrangolare con copertura piana, di lunghezza e larghezza di circa 2,5 metri e di altezza di circa 1,6 metri e l'acqua in ingresso è convogliata ad una vasca di sedimentazione e ad una vasca di accumulo.

Le sorgenti *Sorgiva A* e *Sorgiva B* sono situate a Ovest-Sud/Ovest della località Sportinia, a breve distanza tra loro, a quote altimetriche, rispettivamente, di 2.120 e di 2.117 metri s.l.m.. La morfologia dell'area è caratterizzata da un versante moderatamente acclive esposto verso Nord-Nord/Ovest, con quote comprese tra i 2.100 e i 2.300 metri s.l.m.; in prossimità delle captazioni non si evidenziano fenomeni di dissesto o problematiche connesse alla dinamica gravitativa.

I manufatti di captazione delle due sorgenti sono in mattoni e calcestruzzo, interrati nel versante, in un buon stato di conservazione e i bottini di presa sono caratterizzati da un pozzetto di forma cilindrica, sormontato da un chiusino metallico, con raggio pari a circa 1,5 metri e altezza di circa 2 metri.

Le sorgenti *Sorgiva Capannina* e *Sorgiva Pirazzoli* sono situate a Ovest-Sud/Ovest della località Sportinia, a breve distanza tra loro, a quote altimetriche, rispettivamente, di 2.179 e di 2.188 metri s.l.m.. La morfologia dell'area è caratterizzata da un versante moderatamente acclive esposto verso Nord-Nord/Ovest, con quote comprese tra i 2.150 e i 2.250 metri s.l.m.; in prossimità delle captazioni non si evidenziano fenomeni di dissesto o problematiche connesse alla dinamica gravitativa.

Il manufatto di captazione della sorgente *Sorgiva Capannina* è in calcestruzzo, interrato nel versante e in un buon stato di conservazione; il bottino di presa è caratterizzato da un pozzetto di forma cilindrica, sormontato da un chiusino metallico, con raggio pari a circa 0,75 metri e altezza di circa 2 metri.

Il manufatto di captazione della sorgente *Sorgiva Pirazzoli* è in calcestruzzo, interrato nel versante e in un buon stato di conservazione; il bottino di presa è caratterizzato da un pozzetto di forma cilindrica, sormontato da un pozzetto quadrangolare in calcestruzzo e da un chiusino metallico, con raggio pari a circa 0,50 metri e altezza di circa 1 metri.

La sorgente *Sportinia Superiore* è situata a monte della località Richardette, ad una quota altimetrica di 2.223 metri s.l.m.. La morfologia dell'area è caratterizzata da un versante moderatamente acclive esposto verso Nord-Nord/Ovest, con quote comprese tra i 2.200 e i 2.300

metri s.l.m.; in prossimità della captazione non si evidenziano fenomeni di dissesto o problematiche connesse alla dinamica gravitativa.

Il manufatto di captazione della sorgente è in cemento armato, interrato nel versante e in un discreto stato di conservazione; il bottino di presa è caratterizzato da forma quadrangolare con copertura piana, di lunghezza di circa 1,5 metri, di larghezza di circa 1 metro e di altezza di circa 1,3 metri e l'acqua in ingresso è convogliata ad una vasca di sedimentazione.

Le sorgenti *Casse 1* e *2* sono ubicate nelle vicinanze della frazione Richardette, a breve distanza tra loro, a quote altimetriche, rispettivamente, di 1.665 e di 1.670 metri s.l.m..

La morfologia dell'area è caratterizzata da un versante esposto ad Ovest moderatamente acclive, con quote comprese tra i 1.650 e i 1.800 metri s.l.m.; in prossimità delle captazioni non si evidenziano fenomeni di dissesto o problematiche connesse alla dinamica gravitativa.

Il manufatto di captazione della sorgente *Casse 1* è in cemento armato, interrato nel versante e in un buon stato di conservazione; il bottino di presa è caratterizzato da forma quadrangolare con copertura piana, di lunghezza di circa 1,5 metri, di larghezza di circa 1,2 metri e di altezza di circa 2,2 metri e l'acqua in ingresso è convogliata ad una vasca di sedimentazione.

Il manufatto di captazione della sorgente *Casse 2* è in cemento armato, interrato nel versante e in un buon stato di conservazione; il bottino di presa è caratterizzato da forma quadrangolare con copertura piana, di lunghezza di circa 2,1 metri, di larghezza di circa 1,8 metri e di altezza di circa 2 metri e l'acqua in ingresso è convogliata ad una vasca di sedimentazione.

Le sorgenti *Tuassiere 1* e *2* sono ubicate a Ovest del Colle Costa Piana, a breve distanza tra loro, ad una quota altimetrica di 1.993 metri s.l.m.. La morfologia dell'area è caratterizzata da un versante esposto ad Ovest da debolmente a moderatamente acclive, con quote comprese tra i 1.950 e i 2.300 metri s.l.m.; in prossimità delle captazioni, situate a breve distanza dalle sorgenti *Chardonnet* e *Tuassiere Alta*, non si evidenziano fenomeni di dissesto o problematiche connesse alla dinamica gravitativa.

Il manufatto di captazione della sorgente *Tuassiere 1* è in cemento armato, interrato nel versante e in un buon stato di conservazione; il bottino di presa è caratterizzato da forma quadrangolare con copertura piana, di lunghezza di circa 1,8 metri, di larghezza di circa 1,4 metri e di altezza di circa 2 metri e l'acqua in ingresso è convogliata ad una vasca di sedimentazione e ad una vasca di accumulo.

Il manufatto di captazione della sorgente *Tuassiere 2* è in cemento armato, interrato nel versante e in un buon stato di conservazione; il bottino di presa è caratterizzato da forma quadrangolare con copertura piana, di lunghezza di circa 1,8 metri, di larghezza di circa 1,4 metri e di altezza di circa 2 metri.

Le sorgenti *Torrette* e *Roches de l'Eau* sono ubicate tra la frazione Jouvenceaux, a valle delle opere di presa e la borgata Tachier, a monte dei bottini, a quote altimetriche, rispettivamente, di 1.298 e di 1.444 metri s.l.m.. La morfologia dell'area è caratterizzata da un versante inclinato verso Nord-Ovest da debolmente a molto acclive, con quote comprese tra i 1.250 e i 1.650 metri s.l.m.; in prossimità delle captazioni non si evidenziano fenomeni di dissesto o problematiche connesse alla dinamica gravitativa.

Il manufatto di captazione della sorgente *Torrette* è in cemento armato, interrato nel versante e in un discreto stato di conservazione; il bottino di presa è caratterizzato da forma quadrangolare con copertura piana, di lunghezza di circa 2,2 metri, di larghezza di 1,7 metri e di altezza di circa 2 metri e l'acqua in ingresso è convogliata ad una vasca di sedimentazione.

Il manufatto di captazione della sorgente *Roches de l'Eau* è in cemento armato, interrato nel versante e in un discreto stato di conservazione; il bottino di presa è caratterizzato da forma quadrangolare con copertura piana, di lunghezza di circa 2 metri, di larghezza di circa 3 metri e di altezza di circa 2 metri e l'acqua in ingresso è convogliata ad una vasca di sedimentazione e ad una

vasca di accumulo.

La morfologia dei settori in cui sono situate le sorgenti in esame è il risultato della presenza della dinamica gravitativa profonda di versante e superficiale, attiva dal Pleistocene superiore ad oggi; tutte le sorgenti si sviluppano per affioramento della superficie piezometrica della falda superficiale e possono, quindi, essere definite *sorgenti per emergenza*, in quanto le scaturigini sono dovute all'intersezione della superficie topografica con quella piezometrica.

Sulle sorgenti non sono presenti installazioni per la misura automatica della portata nel tempo tali da permettere l'individuazione della curva di svuotamento; in questo caso la normativa prevede di procedere al dimensionamento come nei casi previsti per la vulnerabilità intrinseca di grado elevato (Classe A). Sulla base dei dati geologici e idrogeologici raccolti, nonché dei rilievi effettuati e in considerazione della presenza di un sistema di flusso impostato in corrispondenza dei depositi di origine fluvio-glaciale e fluvio-torrentizia mediamente permeabili, la vulnerabilità degli acquiferi alimentanti le sorgenti è stata considerata elevata e, di conseguenza, le aree di salvaguardia individuate coincidono con i bacini idrogeologici delle sorgenti e hanno le seguenti caratteristiche dimensionali.

#### Sorgenti Barracan 1 e Barracan 1A:

- zone di tutela assoluta, di forma rettangolare e dimensioni pari a 40 metri a monte, 30 metri lateralmente e 10 metri a valle, a partire dall'opera di presa di ciascuna sorgente; poiché le scaturigini sono ubicate a breve distanza tra loro, nella definizione della zona di tutela assoluta si è provveduto a sovrapporre e ad uniformare le zone delle singole sorgenti attraverso il loro inviluppo; la zona di tutela assoluta risultante ha forma poligonale e una superficie complessiva di 5.477 metri quadrati;
- zona di rispetto ristretta, unica per entrambe le captazioni, di forma poligonale, un'orientazione parallela alla direzione media di deflusso sotterraneo ed un'estensione a monte pari a 200 metri a partire dalle opere di presa delle sorgenti, per una superficie complessiva di 16.242 metri quadrati;
- zona di rispetto allargata, unica per entrambe le captazioni, di forma poligonale ed un'estensione a monte, a partire dal limite della zona di rispetto ristretta, dimensionata in relazione al particolare assetto idrogeologico in modo da coincidere con il bacino di alimentazione racchiuso dalle due sorgenti, per una superficie complessiva di 119.567 metri quadrati.

#### Sorgenti Chardonet, Tuassiere Alta, Tuassiere 1 e Tuassiere 2:

- zone di tutela assoluta sorgenti *Chardonet* e *Tuassiere Alta*, di forma rettangolare e dimensioni pari a 40 metri a monte, 30 metri lateralmente e 10 metri a valle, a partire dall'opera di presa di ciascuna sorgente; poiché le scaturigini sono ubicate a breve distanza tra loro, nella definizione della zona di tutela assoluta si è provveduto a sovrapporre e ad uniformare le zone delle singole sorgenti attraverso il loro inviluppo; la zona di tutela assoluta risultante ha forma poligonale e una superficie complessiva di 4.245 metri quadrati;
- zone di tutela assoluta sorgenti *Tuassiere 1* e *Tuassiere 2*, di forma rettangolare e dimensioni pari a 40 metri a monte, 30 metri lateralmente e 10 metri a valle, a partire dall'opera di presa di ciascuna sorgente; poiché le scaturigini sono ubicate a breve distanza tra loro, nella definizione della zona di tutela assoluta si è provveduto a sovrapporre e ad uniformare le zone delle singole sorgenti attraverso il loro inviluppo; la zona di tutela assoluta risultante ha forma poligonale e una superficie complessiva di 4.053 metri quadrati;
- zona di rispetto ristretta, unica per tutte e quattro le captazioni, di forma poligonale, un'orientazione parallela alla direzione media di deflusso sotterraneo ed un'estensione a monte pari a 200 metri a partire dalle opere di presa delle sorgenti altimetricamente più elevate (*Chardonet* e *Tuassiere Alta*), per una superficie complessiva di 70.907 metri quadrati;
- zona di rispetto allargata, unica per tutte e quattro le captazioni, di forma poligonale ed un'estensione a monte, a partire dal limite della zona di rispetto ristretta, dimensionata in relazione al particolare assetto idrogeologico in modo da coincidere con il bacino di



alimentazione racchiuso dalle quattro sorgenti, per una superficie complessiva di 89.203 metri quadrati.

#### Sorgente Cloper:

- zona di tutela assoluta, di forma rettangolare e dimensioni pari a 40 metri a monte, 30 metri lateralmente e 10 metri a valle, a partire dall'opera di presa, per una superficie di 3.000 metri quadrati;
- zona di rispetto ristretta, di forma poligonale, un'orientazione parallela alla direzione media di deflusso sotterraneo ed un'estensione a monte dimensionata in relazione al particolare assetto idrogeologico in modo da coincidere con il bacino di alimentazione racchiuso dalla sorgente, per una superficie di 8.486 metri quadrati.

#### Sorgenti Clot de la Roche 1 e Clot de la Roche 2:

- zone di tutela assoluta, di forma rettangolare e dimensioni pari a 40 metri a monte, 30 metri lateralmente e 10 metri a valle, a partire dall'opera di presa di ogni sorgente, per una superficie di 3.000 metri quadrati ciascuna;
- zona di rispetto ristretta, unica per entrambe le captazioni, di forma poligonale, un'orientazione parallela alla direzione media di deflusso sotterraneo ed un'estensione a monte dimensionata in relazione al particolare assetto idrogeologico in modo da coincidere con il bacino di alimentazione racchiuso dalle due sorgenti, per una superficie complessiva di 29.622 metri quadrati.

#### Sorgenti Clot du Parc, Sorgiva C e Sorgiva D:

- zona di tutela assoluta sorgente *Clot du Parc*, di forma rettangolare e dimensioni pari a 40 metri a monte, 30 metri lateralmente e 10 metri a valle, a partire dall'opera di presa, per una superficie di 3.000 metri quadrati;
- zone di tutela assoluta sorgenti *Sorgiva C* e *Sorgiva D*, di forma rettangolare e dimensioni pari a 40 metri a monte, 30 metri lateralmente e 10 metri a valle, a partire dall'opera di presa di ciascuna sorgente; poiché le scaturigini sono ubicate a breve distanza tra loro, nella definizione della zona di tutela assoluta si è provveduto a sovrapporre e ad uniformare le zone delle singole sorgenti attraverso il loro involuppo; la zona di tutela assoluta risultante ha forma poligonale e una superficie complessiva di 6.025 metri quadrati;
- zona di rispetto ristretta, unica per tutte e tre le captazioni, di forma poligonale, un'orientazione parallela alla direzione media di deflusso sotterraneo ed un'estensione a monte pari a 200 metri a partire dall'opera di presa della sorgente altimetricamente più elevata (*Clot du Parc*), per una superficie complessiva di 56.864 metri quadrati;
- zona di rispetto allargata, unica per tutte e tre le captazioni, di forma poligonale ed un'estensione a monte, a partire dal limite della zona di rispetto ristretta, dimensionata in relazione al particolare assetto idrogeologico in modo da coincidere con il bacino di alimentazione racchiuso dalle tre sorgenti, per una superficie complessiva di 44.676 metri quadrati.

#### Sorgente Kind (Sorgiva Sportinia):

- zona di tutela assoluta, di forma rettangolare e dimensioni pari a 40 metri a monte, 30 metri lateralmente e 10 metri a valle, a partire dall'opera di presa, per una superficie di 3.000 metri quadrati;
- zona di rispetto ristretta, di forma poligonale, un'orientazione parallela alla direzione media di deflusso sotterraneo ed un'estensione a monte pari a 200 metri a partire dall'opera di presa, per una superficie di 25.917 metri quadrati;
- zona di rispetto allargata, di forma poligonale ed un'estensione a monte, a partire dal limite della zona di rispetto ristretta, dimensionata in relazione al particolare assetto idrogeologico in modo da coincidere con il bacino di alimentazione racchiuso dalla sorgente, per una superficie di 26.524 metri quadrati.

#### Sorgente Orso Bianco:

- zona di tutela assoluta, di forma rettangolare e dimensioni pari a 40 metri a monte, 30 metri lateralmente e 10 metri a valle, a partire dall'opera di presa, per una superficie di 3.000 metri

quadrati;

- zona di rispetto ristretta, di forma poligonale, un'orientazione parallela alla direzione media di deflusso sotterraneo ed un'estensione a monte dimensionata in relazione al particolare assetto idrogeologico in modo da coincidere con il bacino di alimentazione racchiuso dalla sorgente, per una superficie di 5.356 metri quadrati.

#### Sorgente Pasqualina:

- zona di tutela assoluta, di forma rettangolare e dimensioni pari a 40 metri a monte, 30 metri lateralmente e 10 metri a valle, a partire dall'opera di presa, per una superficie di 3.000 metri quadrati;
- zona di rispetto ristretta, di forma poligonale, un'orientazione parallela alla direzione media di deflusso sotterraneo ed un'estensione a monte pari a 200 metri a partire dall'opera di presa, per una superficie di 30.944 metri quadrati;
- zona di rispetto allargata, di forma poligonale ed un'estensione a monte, a partire dal limite della zona di rispetto ristretta, dimensionata in relazione al particolare assetto idrogeologico in modo da coincidere con il bacino di alimentazione racchiuso dalla sorgente, per una superficie di 24.239 metri quadrati.

#### Sorgente Pian della Rocca:

- zona di tutela assoluta, di forma rettangolare e dimensioni pari a 40 metri a monte, 30 metri lateralmente e 10 metri a valle, a partire dall'opera di presa, per una superficie di 3.000 metri quadrati;
- zona di rispetto ristretta, di forma poligonale, un'orientazione parallela alla direzione media di deflusso sotterraneo ed un'estensione a monte pari a 200 metri a partire dall'opera di presa, per una superficie di 19.206 metri quadrati;
- zona di rispetto allargata, di forma poligonale ed un'estensione a monte, a partire dal limite della zona di rispetto ristretta, dimensionata in relazione al particolare assetto idrogeologico in modo da coincidere con il bacino di alimentazione racchiuso dalla sorgente, per una superficie di 10.828 metri quadrati.

#### Sorgente Primo Sole:

- zona di tutela assoluta, di forma rettangolare e dimensioni pari a 40 metri a monte, 30 metri lateralmente e 10 metri a valle, a partire dall'opera di presa, per una superficie di 3.000 metri quadrati;
- zona di rispetto ristretta, di forma poligonale, un'orientazione parallela alla direzione media di deflusso sotterraneo ed un'estensione a monte dimensionata in relazione al particolare assetto idrogeologico in modo da coincidere con il bacino di alimentazione racchiuso dalla sorgente, per una superficie di 3.239 metri quadrati.

#### Sorgente Retiquette:

- zona di tutela assoluta, di forma rettangolare e dimensioni pari a 40 metri a monte, 30 metri lateralmente e 10 metri a valle, a partire dall'opera di presa, per una superficie di 3.000 metri quadrati;
- zona di rispetto ristretta, di forma poligonale, un'orientazione parallela alla direzione media di deflusso sotterraneo ed un'estensione a monte pari a 200 metri a partire dall'opera di presa, per una superficie di 22.017 metri quadrati;
- zona di rispetto allargata, di forma poligonale ed un'estensione a monte, a partire dal limite della zona di rispetto ristretta, dimensionata in relazione al particolare assetto idrogeologico in modo da coincidere con il bacino di alimentazione racchiuso dalla sorgente, per una superficie di 88.887 metri quadrati.

#### Sorgente Sagne:

- zona di tutela assoluta, di forma rettangolare e dimensioni pari a 40 metri a monte, 30 metri lateralmente e 10 metri a valle, a partire dall'opera di presa, per una superficie di 3.000 metri quadrati;

- zona di rispetto ristretta, di forma poligonale, un'orientazione parallela alla direzione media di deflusso sotterraneo ed un'estensione a monte pari a 200 metri a partire dall'opera di presa, per una superficie di 24.306 metri quadrati;
- zona di rispetto allargata, di forma poligonale ed un'estensione a monte, a partire dal limite della zona di rispetto ristretta, dimensionata in relazione al particolare assetto idrogeologico in modo da coincidere con il bacino di alimentazione racchiuso dalla sorgente, per una superficie di 31.024 metri quadrati.

#### Sorgenti Sorgiva A e Sorgiva B:

- zone di tutela assoluta, di forma rettangolare e dimensioni pari a 40 metri a monte, 30 metri lateralmente e 10 metri a valle, a partire dall'opera di presa di ogni sorgente, per una superficie di 3.000 metri quadrati ciascuna;
- zona di rispetto ristretta, unica per entrambe le captazioni, di forma poligonale, un'orientazione parallela alla direzione media di deflusso sotterraneo ed un'estensione a monte pari a 200 metri a partire dall'opera di presa di ciascuna sorgente, per una superficie complessiva di 54.178 metri quadrati;
- zona di rispetto allargata, unica per entrambe le captazioni, di forma poligonale ed un'estensione a monte, a partire dal limite della zona di rispetto ristretta, dimensionata in relazione al particolare assetto idrogeologico in modo da coincidere con il bacino di alimentazione racchiuso dalle due sorgenti, per una superficie complessiva di 56.923 metri quadrati.

#### Sorgenti Sorgiva Capannina e Sorgiva Pirazzoli:

- zone di tutela assoluta, di forma rettangolare e dimensioni pari a 40 metri a monte, 30 metri lateralmente e 10 metri a valle, a partire dall'opera di presa di ogni sorgente, per una superficie di 3.000 metri quadrati ciascuna;
- zona di rispetto ristretta, unica per entrambe le captazioni, di forma poligonale, un'orientazione parallela alla direzione media di deflusso sotterraneo ed un'estensione a monte dimensionata in relazione al particolare assetto idrogeologico in modo da coincidere con il bacino di alimentazione racchiuso dalle due sorgenti, per una superficie complessiva di 35.763 metri quadrati.

#### Sorgenti Sportinia Superiore (Madonnina Superiore):

- zona di tutela assoluta, di forma rettangolare e dimensioni pari a 40 metri a monte, 30 metri lateralmente e 10 metri a valle, a partire dall'opera di presa, per una superficie di 3.000 metri quadrati;
- zona di rispetto ristretta, di forma poligonale, un'orientazione parallela alla direzione media di deflusso sotterraneo ed un'estensione a monte pari a 200 metri a partire dall'opera di presa, per una superficie di 15.760 metri quadrati;
- zona di rispetto allargata, di forma poligonale ed un'estensione a monte, a partire dal limite della zona di rispetto ristretta, dimensionata in relazione al particolare assetto idrogeologico in modo da coincidere con il bacino di alimentazione racchiuso dalla sorgente, per una superficie di 4.346 metri quadrati.

#### Sorgenti Casse 1 e Casse 2:

- zone di tutela assoluta, di forma rettangolare e dimensioni pari a 40 metri a monte, 30 metri lateralmente e 10 metri a valle, a partire dall'opera di presa di ciascuna sorgente; poiché le scaturigini sono ubicate a breve distanza tra loro, nella definizione della zona di tutela assoluta si è provveduto a sovrapporre e ad uniformare le zone delle singole sorgenti attraverso il loro inviluppo; la zona di tutela assoluta risultante ha forma poligonale e una superficie complessiva di 4.350 metri quadrati;
- zona di rispetto ristretta, unica per entrambe le captazioni, di forma trapezoidale, un'orientazione parallela alla direzione media di deflusso sotterraneo ed un'estensione a monte pari a 200 metri a partire dalle opere di presa delle sorgenti, per una superficie complessiva di 28.294 metri quadrati;

- zona di rispetto allargata, unica per entrambe le captazioni, di forma poligonale ed un'estensione a monte, a partire dal limite della zona di rispetto ristretta, dimensionata in relazione al particolare assetto idrogeologico in modo da coincidere con il bacino di alimentazione racchiuso dalle due sorgenti, per una superficie complessiva di 24.743 metri quadrati.

#### Sorgente Torrette:

- zona di tutela assoluta, di forma rettangolare e dimensioni pari a 40 metri a monte, 30 metri lateralmente e 10 metri a valle, a partire dall'opera di presa, per una superficie di 3.000 metri quadrati;
- zona di rispetto ristretta, di forma poligonale, un'orientazione parallela alla direzione media di deflusso sotterraneo ed un'estensione a monte pari a 200 metri a partire dall'opera di presa, per una superficie di 19.670 metri quadrati;
- zona di rispetto allargata, di forma poligonale ed un'estensione a monte, a partire dal limite della zona di rispetto ristretta, dimensionata in relazione al particolare assetto idrogeologico in modo da coincidere con il bacino di alimentazione racchiuso dalla sorgente, per una superficie di 32.700 metri quadrati.

#### Sorgente Roches de l'Eau:

- zona di tutela assoluta, di forma rettangolare e dimensioni pari a 40 metri a monte, 30 metri lateralmente e 10 metri a valle, a partire dall'opera di presa, per una superficie di 3.000 metri quadrati;
- zona di rispetto ristretta, di forma poligonale, un'orientazione parallela alla direzione media di deflusso sotterraneo ed un'estensione a monte pari a 200 metri a partire dall'opera di presa, per una superficie di 30.942 metri quadrati;
- zona di rispetto allargata, di forma poligonale ed un'estensione a monte, a partire dal limite della zona di rispetto ristretta, dimensionata in relazione al particolare assetto idrogeologico in modo da coincidere con il bacino di alimentazione racchiuso dalla sorgente, per una superficie di 39.137 metri quadrati.

Le suddette zone sono rappresentate con le relative dimensioni e con l'elenco delle particelle catastali interessate nei seguenti elaborati:

- *“TAVOLA 19 - PROG. 5412 - COMUNE di SAUZE d'OULX - OGGETTO: STUDIO PER L'INDIVIDUAZIONE DELLE AREE DI SALVAGUARDIA DELLE SORGENTI - Proposta di delimitazione delle aree di salvaguardia di n. 18 siti di sorgenti, ad uso potabile, nel Comune di Sauze d'Oulx - Carta dei centri di potenziale pericolo e delimitazione delle aree di salvaguardia - Scala 1:2.000”;*
- *“TAVOLA 20 - PROG. 5412 - COMUNE di SAUZE d'OULX - OGGETTO: STUDIO PER L'INDIVIDUAZIONE DELLE AREE DI SALVAGUARDIA DELLE SORGENTI - Proposta di delimitazione delle aree di salvaguardia di n. 18 siti di sorgenti, ad uso potabile, nel Comune di Sauze d'Oulx - Carta dei centri di potenziale pericolo e delimitazione delle aree di salvaguardia - Scala 1:2.000”;*

agli atti con la documentazione trasmessa.

Per quanto riguarda i centri di rischio, sono stati individuati:

- nelle aree di salvaguardia delle sorgenti *Barracan 1 e Barracan 1A e Roches de l'Eau* alcuni tratti di strada comunale con fondo sterrato (via Prarion), utilizzata solamente durante i mesi estivi e inagibile per il resto dell'anno e pertanto non si ritiene possa rappresentare un centro di pericolo;
- nelle aree di salvaguardia delle sorgenti *Cloper, Kind, Pian della Rocca, Sorgiva A e Sorgiva B, Sorgiva Capannina e Sorgiva Pirazzoli* alcuni tratti di strada comunale con fondo in parte sterrato e in parte asfaltato (Strada dell'Assietta), utilizzata solamente durante i mesi estivi e inagibile per il resto dell'anno e pertanto non si ritiene possa rappresentare un centro di pericolo.

All'interno delle aree di salvaguardia delle restanti sorgenti non sono stati individuati centri di pericolo significativi; in tutte le aree non sono presenti né attività agricole, né di pascolo, pertanto, non sussistendo le casistiche d'uso e le fattispecie previste in merito dal regolamento regionale

15/R/2006 non è risultato necessario redigere il Piano di utilizzazione dei fertilizzanti e dei fitosanitari di cui al relativo Allegato B.

Oltre a quanto segnalato in merito ad ogni singola sorgente, si sottolinea la caratteristica del territorio a vocazione turistica, dove nel periodo invernale è diffusa l'attività sciistica che potrebbe provocare sulle piste da sci sversamenti accidentali di materiali pericolosi per la salute umana o per l'ambiente nei bacini di alimentazione delle sorgenti; inoltre potrebbero essere utilizzati eventuali additivi per la produzione della neve programmata e/o per la preparazione delle piste da sci, attività che rappresentano potenziali centri di pericolo per la risorsa captata.

Le aree di salvaguardia proposte ricadono in quota in zone interamente boscate nelle quali non è presente alcun tipo di attività agricola, né di allevamento e/o pascolo intensivo; in assenza di tali attività non è stato ritenuto necessario fornire né richiedere il Piano di utilizzazione dei fertilizzanti e dei prodotti fitosanitari previsto nell'Allegato B del regolamento regionale 15/R del 2006. Ne consegue che coloro che detengono i titoli d'uso delle particelle interessate saranno tenuti al rispetto dei vincoli previsti all'articolo 6, commi 1 e 2 del regolamento regionale 15/R/2006. Nel caso in cui venga modificata la gestione delle suddette aree, determinando un incremento delle attuali condizioni di rischio della risorsa connesso ad una eventuale futura utilizzazione agronomica delle stesse, coloro che ne detengono i titoli d'uso saranno tenuti alla predisposizione del Piano di utilizzazione dei fertilizzanti e dei prodotti fitosanitari da trasmettere, sotto forma di comunicazione, alla Città Metropolitana di Torino.

Resta comunque fermo il divieto di intervenire con mezzi di tipo chimico per scopi non agricoli finalizzati al contenimento della vegetazione e l'intervento con mezzi chimici nelle aree assimilate a "bosco" dall'articolo 2, comma 3, lettera c) del decreto legislativo 18 maggio 2001, n. 227 *"Orientamento e modernizzazione del sistema forestale a norma dell'articolo 7 della legge 5 marzo 2001, n. 57"*.

L'Ente di Governo dell'Ambito n. 3 *"Torinese"*, con nota in data 18 dicembre 2020, ha trasmesso ai Comuni di Sauze d'Oulx (TO) e di Oulx (TO), all'Azienda Sanitaria Locale TO3 di Collegno e Pinerolo - Dipartimento di Prevenzione - S.C. Servizio Igiene degli Alimenti e della Nutrizione e all'Agenzia Regionale per la Protezione Ambientale - Dipartimento territoriale Piemonte Nord Ovest - la documentazione tecnica relativa alla proposta di definizione delle aree di salvaguardia delle ventotto sorgenti potabili - denominate *Barracan 1 e 1A, Chardonet, Tuassiere Alta, Tuassiere 1 e 2, Cloper, Clot de la Roche 1 e 2, Clot du Parc, Sorgiva C, Sorgiva D, Kind, Orso Bianco, Pasqualina, Pian della Rocca, Primo Sole, Retiquette, Sagne, Sorgiva A, Sorgiva B, Sorgiva Capannina, Sorgiva Pirazzoli, Sportinia Superiore, Casse 1 e 2, Torrette e Roches de l'Eau* - ubicate nel Comune di Sauze d'Oulx e gestite dal gestore d'ambito, S.M.A.T S.p.A., al fine di ottenere i pareri di competenza secondo quanto previsto dall'Allegato D del regolamento regionale 15/R/2006.

I Comuni di Sauze d'Oulx (TO) e di Oulx (TO), nei cui territori ricadono le aree di salvaguardia, visionata la documentazione trasmessagli, non hanno fatto pervenire osservazioni in merito alle definizioni proposte.

L'Azienda Sanitaria Locale TO3 di Collegno e Pinerolo - Dipartimento di Prevenzione - S.C. Servizio Igiene degli Alimenti e della Nutrizione, esaminati gli atti tecnici prodotti ed effettuati gli opportuni accertamenti, con nota in data 24 dicembre 2020, ha comunicato che effettua regolarmente i controlli analitici previsti dalla legge vigente (d.lgs. 31/2001 e ss.mm.ii.) presso il concentrico e la borgata di Sportinia e che i risultati analitici forniti hanno rilevato, nel tempo, la conformità microbiologica e chimica dell'acqua erogata, salvo alcuni superamenti e fluttuazioni del valore del parametro chimico *solforati* di verosimile origine geologica registrati occasionalmente presso due punti specifici della rete di distribuzione del concentrico.

L'Agenzia Regionale per la Protezione Ambientale - Dipartimento territoriale Piemonte Nord Ovest, valutata la documentazione tecnica e gli elaborati allegati all'istanza, con nota in data 25 gennaio 2021, ha considerato adeguate e conformi ai criteri generali di cui al regolamento regionale 15/R/2006, le proposte di definizione presentate, condividendo la valutazione dei centri di rischio effettuata dal Proponente che, dal momento che il contesto in quota determina una situazione di spiccata naturalità ambientale, non ha identificato particolari e significativi centri di pericolo nelle aree di salvaguardia ridefinite, a parte alcuni tratti di strada comunale con fondo in parte sterrato e in parte asfaltato (via Prarion e Strada dell'Assietta), utilizzate solamente durante i mesi estivi e inagibili per il resto dell'anno; inoltre, non sussistendo le casistiche d'uso e le fattispecie previste in merito dal regolamento regionale 15/R/2006, non è risultato necessario redigere il Piano di utilizzazione dei fertilizzanti e dei fitosanitari di cui al relativo Allegato B.

Nella medesima nota, la stessa Agenzia, pur non evidenziando particolari criticità, ha tuttavia segnalato alcune osservazioni, rilevando quanto segue:

- si provveda alla sistemazione e manutenzione delle zone di tutela assoluta, che dovranno essere completamente dedicate alla gestione della risorsa e, salvo comprovata impossibilità realizzativa, recintate al fine di garantire l'integrità delle relative opere; l'accesso in tali zone dovrà essere consentito unicamente al personale autorizzato dall'ente gestore ed alle autorità di controllo; dovranno essere realizzate, ove mancanti, adeguate opere di protezione dei manufatti di captazione dalle acque di ruscellamento e sarà necessario prevedere il controllo della vegetazione infestante nei pressi dei manufatti stessi;
- si predisponga, se fattibile, un percorso diverso per i tratti di viabilità forestale attualmente ricadenti parzialmente all'interno delle zone di tutela assoluta delle sorgenti *Clot de la Roche 1, Kind, Pian della Rocca, Sorgiva A, Sorgiva B, Sorgiva Pirazzoli e Sorgiva Capannina* o, in alternativa, si individuino idonee misure di messa in sicurezza per le porzioni interferenti;
- deve essere verificato che i tratti di viabilità comunale (via Prarion e Strada dell'Assietta) che attraversano le aree di salvaguardia delle sorgenti *Barracan 1 e 1A, Roches de l'Eau, Cloper, Kind, Pian della Rocca, Sorgiva A, Sorgiva B, Sorgiva Capannina e Sorgiva Pirazzoli* siano dotati di sistemi di raccolta delle acque di dilavamento o di sversamenti accidentali che ne impediscano la dispersione nel sottosuolo; dovrà inoltre essere assicurata la loro costante manutenzione da parte dell'ente responsabile della gestione delle infrastrutture stesse;
- in relazione alla destinazione d'uso agricolo delle aree e quindi al possibile utilizzo delle stesse per il pascolo di bestiame, l'articolo 6, comma 1, punto m) del regolamento regionale 15/R/2006 vieta il pascolo e la stabulazione di bestiame che ecceda i 170 Kg/annui per ettaro di azoto presente negli effluenti, mentre il comma 2 dello stesso articolo vieta specificamente la stabulazione di bestiame nelle zone di rispetto ristrette, nelle quali è comunque vietato lo stoccaggio di effluenti zootecnici, concimi chimici, fertilizzanti o prodotti fitosanitari;
- è vietato l'utilizzo di concimi chimici, fertilizzanti o prodotti fitosanitari, salvo che l'impiego di tali sostanze sia effettuato sulla base delle indicazioni contenute in uno specifico Piano di Utilizzazione dei fertilizzanti e dei fitosanitari, che dovrà essere sottoscritto da chi detiene il titolo d'uso dei terreni sottoposti a salvaguardia e presentato alla Città Metropolitana di Torino;
- nelle aree di salvaguardia dovrà essere vietato l'insediamento dei centri di pericolo individuati all'articolo 6, comma 1 del regolamento regionale 15/R/2006;
- le aree di salvaguardia dovranno essere recepite negli strumenti urbanistici dei comuni interessati, i quali dovranno emanare i provvedimenti necessari per il rispetto dei vincoli connessi con la definizione delle aree stesse;
- in relazione all'utilizzo turistico dell'area, è necessario prevedere protocolli di intervento da attuare a carico del gestore delle piste da sci in caso di sversamenti accidentali di materiali pericolosi per la salute umana o per l'ambiente nell'intero bacino di alimentazione delle sorgenti; gli eventuali additivi per la produzione della neve programmata e per la preparazione delle piste da sci dovranno essere compatibili con l'utilizzo potabile dell'acqua.

Ai sensi della vigente normativa in materia, è stata data comunicazione dell'avvio del procedimento amministrativo con la pubblicazione del relativo avviso sul Bollettino Ufficiale della Regione Piemonte n. 22, in data 3 giugno 2021.

Dato atto che il presente provvedimento conclude il relativo procedimento nei termini previsti dalla legge.

Considerato che dall'esame della documentazione trasmessa è stato possibile accertare che le proposte di definizione risultano conformi ai criteri generali di cui al regolamento regionale 15/R/2006 recante "*Disciplina delle aree di salvaguardia delle acque destinate al consumo umano (legge regionale 29 dicembre 2000, n. 61)*" e ss.mm.ii.;

Atteso che le aree di salvaguardia proposte sono state dimensionate attraverso l'utilizzo di criteri tecnici rispondenti alla necessità di tutela delle acque destinate al consumo umano.

Accertato che le ventotto sorgenti potabili - denominate *Barracan 1 e 1A, Chardonet, Tuassiere Alta, Tuassiere 1 e 2, Cloper, Clot de la Roche 1 e 2, Clot du Parc, Sorgiva C, Sorgiva D, Kind, Orso Bianco, Pasqualina, Pian della Rocca, Primo Sole, Retiquette, Sagne, Sorgiva A, Sorgiva B, Sorgiva Capannina, Sorgiva Pirazzoli, Sportinia Superiore, Casse 1 e 2, Torrette e Roches de l'Eau* - ubicate nel Comune di Sauze d'Oulx (TO) e gestite dalla S.M.A.T. S.p.A., sono state inserite nel Programma di adeguamento delle captazioni esistenti ai sensi della lettera b), comma 1 dell'articolo 9 del regolamento regionale 15/R/2006, approvato con deliberazione n. 408 dell'Autorità d'Ambito Territoriale Ottimale n. 3 "*Torinese*", in data 2 dicembre 2010.

Ritenuto che la proposta di definizione delle aree di salvaguardia possa essere accolta a condizione che siano garantiti comunque gli adempimenti di legge vigenti sui requisiti di qualità delle acque destinate al consumo umano e sull'aspetto igienico delle captazioni, nonché posti in essere tutti i controlli e gli interventi segnalati nei pareri dell'ARPA e dell'ASL competenti, e in particolare che:

- si provveda alla sistemazione e manutenzione delle zone di tutela assoluta, così come previsto dall'articolo 4 del regolamento regionale 15/R/2006, che dovranno essere completamente dedicate alla gestione della risorsa, adeguatamente protette da possibili infiltrazioni d'acqua dalla superficie e, salvo comprovata impossibilità realizzativa, recintate al fine di garantire l'integrità delle relative opere; l'accesso in tali zone dovrà essere consentito unicamente al personale autorizzato dall'ente gestore ed alle autorità di controllo;
- si effettuino interventi di pulizia periodica delle opere di presa e di manutenzione degli edifici di presa, nonché si preveda il controllo della vegetazione infestante nei pressi dei manufatti stessi;
- si provveda a mantenere puliti i versanti al fine di conservare la naturalità dei pendii racchiusi dalle captazioni ed i sentieri e le piste forestali che attraversano le aree di salvaguardia; si predisponga, se fattibile, un percorso diverso per i tratti di viabilità forestale attualmente ricadenti parzialmente all'interno delle zone di tutela assoluta delle sorgenti *Clot de la Roche 1, Kind, Pian della Rocca, Sorgiva A, Sorgiva B, Sorgiva Pirazzoli e Sorgiva Capannina* o, in alternativa, si individuino idonee misure di messa in sicurezza per le porzioni interferenti;
- si provveda alla verifica delle condizioni di drenaggio delle acque meteoriche e di dilavamento dei tratti di viabilità comunale (via Prarion e Strada dell'Assietta) che attraversano le aree di salvaguardia delle sorgenti *Barracan 1 e 1A, Roches de l'Eau, Cloper, Kind, Pian della Rocca, Sorgiva A, Sorgiva B, Sorgiva Capannina e Sorgiva Pirazzoli* procedendo, ove necessario, alla loro raccolta e convogliamento all'esterno delle stesse aree; nel caso di modifiche dei tracciati o ampliamento delle superfici coinvolte sarà necessario, come previsto dall'articolo 6 del regolamento regionale 15/R/2006, adottare le medesime soluzioni tecniche previste per le nuove infrastrutture;

- si prescrive al gestore delle piste da sci ricadenti nei bacini di alimentazione delle sorgenti in esame di prevedere protocolli di intervento da attuare in caso di sversamenti accidentali di materiali pericolosi per la salute umana o per l'ambiente negli stessi bacini nonché di impiegare eventuali additivi per la produzione della neve programmata e per la preparazione delle piste che siano compatibili con l'utilizzo potabile dell'acqua;
- si provveda alla verifica dei centri di rischio potenzialmente pericolosi per la risorsa idrica captata che ricadono all'interno delle aree di salvaguardia al fine di adottare, nel caso, gli interventi necessari a impedire che possano costituire fonte di rischio per la medesima risorsa - laddove sia impossibile prevederne l'allontanamento.

Vista la nota dell'Ente di Governo dell'Ambito n. 3 "*Torinese*", in data 18 dicembre 2020, con la quale è stata trasmessa ai Comuni di Sauze d'Oulx (TO) e di Oulx (TO), all'Azienda Sanitaria Locale TO3 di Collegno e Pinerolo - Dipartimento di Prevenzione - S.C. Servizio Igiene degli Alimenti e della Nutrizione e all'Agenzia Regionale per la Protezione Ambientale - Dipartimento territoriale Piemonte Nord Ovest - la documentazione tecnica relativa alla proposta di definizione delle aree di salvaguardia delle ventotto sorgenti potabili - denominate *Barracan 1 e 1A, Chardonnet, Tuassiere Alta, Tuassiere 1 e 2, Cloper, Clot de la Roche 1 e 2, Clot du Parc, Sorgiva C, Sorgiva D, Kind, Orso Bianco, Pasqualina, Pian della Rocca, Primo Sole, Retiquette, Sagne, Sorgiva A, Sorgiva B, Sorgiva Capannina, Sorgiva Pirazzoli, Sportinia Superiore, Casse 1 e 2, Torrette e Roches de l'Eau* - ubicate nel Comune di Sauze d'Oulx e gestite dal gestore d'ambito, S.M.A.T S.p.A., al fine di ottenere i pareri di competenza secondo quanto previsto dall'Allegato D del regolamento regionale 15/R/2006;

vista la nota dell'Azienda Sanitaria Locale TO3 di Collegno e Pinerolo - Dipartimento di Prevenzione - S.C. Servizio Igiene degli Alimenti e della Nutrizione, in data 24 dicembre 2020 - prot. n. 0123304;

vista la nota dell'Agenzia Regionale per la Protezione Ambientale - Dipartimento territoriale Piemonte Nord Ovest, in data 25 gennaio 2021 - prot. n. 6004;

vista la Determinazione del Direttore Generale dell'Ente di Governo dell'Ambito n. 3 "*Torinese*" n. 109, in data 19 maggio 2021, di approvazione e presa d'atto delle proposte di definizione presentate;

vista la nota dell'Ente di Governo dell'Ambito n. 3 "*Torinese*", in data 20 maggio 2021 - prot. n. 0001727/2021, di trasmissione degli atti delle proposte di definizione presentate;

attestata la regolarità amministrativa del presente provvedimento ai sensi della D.G.R. n. 1-4046 del 17 ottobre 2016.

#### IL DIRIGENTE

Richiamati i seguenti riferimenti normativi:

- legge regionale 26 marzo 1990, n. 13, "Disciplina degli scarichi delle pubbliche fognature e degli scarichi civili" e ss.mm.ii.;
- legge regionale 30 aprile 1996, n. 22, "Ricerca uso e tutela delle acque sotterranee" e ss.mm.ii.;
- legge regionale 20 gennaio 1997, n. 13 (vigente dal 28/05/2012) "Delimitazione degli ambiti territoriali ottimali per l'organizzazione del servizio idrico integrato e disciplina delle forme e dei modi di cooperazione tra gli Enti locali ai sensi della legge 5 gennaio 1994, n. 36 e successive modifiche ed integrazioni. Indirizzo e coordinamento dei soggetti



istituzionali in materia di risorse idriche" e ss.mm.ii.;

- decreto legislativo 2 febbraio 2001, n. 31, "Attuazione della direttiva 98/83/CE relativa alla qualità delle acque destinate al consumo umano" e ss.mm.ii.;
- regolamento regionale 29 luglio 2003, n. 10/R, recante "Disciplina dei procedimenti di concessione di derivazione di acqua pubblica (Legge regionale 29 dicembre 2000, n. 61)" e ss.mm.ii.;
- regolamento regionale 20 febbraio 2006, n. 1/R, recante "Disciplina delle acque meteoriche di dilavamento e delle acque di lavaggio di aree esterne (Legge regionale 29 dicembre 2000, n. 61)" e ss.mm.ii.;
- regolamento regionale 11 dicembre 2006, n. 15/R, recante "Disciplina delle aree di salvaguardia delle acque destinate al consumo umano (Legge regionale 29 dicembre 2000, n. 61)" e ss.mm.ii.;
- articolo 17 della legge regionale 28 luglio 2008, n. 23;
- articolo 7, lettera a) del provvedimento organizzativo allegato alla Deliberazione della Giunta Regionale n. 10-9336 del 1 agosto 2008.

*determina*

- a. Le aree di salvaguardia di ventotto sorgenti potabili - denominate *Barracan 1 e 1A, Chardonet, Tuassiere Alta, Tuassiere 1 e 2, Cloper, Clot de la Roche 1 e 2, Clot du Parc, Sorgiva C, Sorgiva D, Kind, Orso Bianco, Pasqualina, Pian della Rocca, Primo Sole, Retiquette, Sagne, Sorgiva A, Sorgiva B, Sorgiva Capannina, Sorgiva Pirazzoli, Sportinia Superiore, Casse 1 e 2, Torrette e Roches de l'Eau* - ubicate nel Comune di Sauze d'Oulx (TO) e gestite dalla S.M.A.T. S.p.A., sono definite come risulta nei seguenti elaborati:
- *"TAVOLA 19 - PROG. 5412 - COMUNE di SAUZE d'OULX - OGGETTO: STUDIO PER L'INDIVIDUAZIONE DELLE AREE DI SALVAGUARDIA DELLE SORGENTI - Proposta di delimitazione delle aree di salvaguardia di n. 18 siti di sorgenti, ad uso potabile, nel Comune di Sauze d'Oulx - Carta dei centri di potenziale pericolo e delimitazione delle aree di salvaguardia - Scala 1:2.000"*;
  - *"TAVOLA 20 - PROG. 5412 - COMUNE di SAUZE d'OULX - OGGETTO: STUDIO PER L'INDIVIDUAZIONE DELLE AREE DI SALVAGUARDIA DELLE SORGENTI - Proposta di delimitazione delle aree di salvaguardia di n. 18 siti di sorgenti, ad uso potabile, nel Comune di Sauze d'Oulx - Carta dei centri di potenziale pericolo e delimitazione delle aree di salvaguardia - Scala 1:2.000"*;
- allegati alla presente determinazione quale parte integrante e sostanziale.
- b. Nelle aree di salvaguardia di cui alla lettera a) del presente provvedimento si applicano i vincoli e le limitazioni d'uso definiti dagli articoli 4 e 6 del regolamento regionale 15/R/2006 recante *"Disciplina delle aree di salvaguardia delle acque destinate al consumo umano (legge regionale 29 dicembre 2000, n. 61)"*, relativi rispettivamente alle zone di tutela assoluta e alle zone di rispetto, ristrette ed allargate. In particolare, è assolutamente vietato l'impiego per scopi non agricoli di mezzi di tipo chimico finalizzati al contenimento della vegetazione e l'intervento con mezzi chimici nelle aree assimilate a "bosco" dall'articolo 2, comma 3, lettera c) del decreto legislativo del 18 maggio 2001 n. 227 *"Orientamento e modernizzazione del sistema forestale a norma dell'articolo 7 della legge 5 marzo 2001, n. 57"*.
- c. Il gestore del Servizio Idrico Integrato per il territorio comunale di Sauze d'Oulx (TO) - S.M.A.T. S.p.A. - come definito all'articolo 2, comma 1, lettera l) del regolamento regionale

15/R/2006, é altresì tenuto agli adempimenti di cui all'articolo 7, commi 3 e 4 del citato regolamento regionale 15/R/2006, nonché a:

- garantire che le zone di tutela assoluta, così come previsto dall'articolo 4 del regolamento regionale 15/R/2006, siano completamente dedicate alla gestione della risorsa, adeguatamente protette da possibili infiltrazioni d'acqua dalla superficie e, salvo comprovata impossibilità realizzativa, recintate al fine di garantire l'integrità delle relative opere; l'accesso in tali zone dovrà essere consentito unicamente al personale autorizzato dall'ente gestore ed alle autorità di controllo;
  - effettuare interventi di pulizia periodica delle opere di presa e di manutenzione degli edifici di presa, nonché prevedere il controllo della vegetazione infestante nei pressi dei manufatti stessi.
- d. A norma dell'articolo 8, comma 3 del regolamento regionale 15/R/2006, copia del presente provvedimento é trasmessa, oltre che al proponente:
- alla Città Metropolitana di Torino per l'inserimento nel disciplinare di concessione delle prescrizioni poste a carico del concessionario delle ventotto sorgenti potabili ubicate nel Comune di Sauze d'Oulx - S.M.A.T. S.p.A. - per la tutela dei punti di presa;
  - alle strutture regionali competenti in materia di Pianificazione e gestione urbanistica e di Economia montana e foreste;
  - all'Azienda sanitaria locale;
  - al Dipartimento dell'ARPA.
- e. A norma dell'articolo 8, comma 4 del regolamento regionale 15/R/2006, copia del presente provvedimento è altresì trasmessa alla Città Metropolitana di Torino per gli adempimenti relativi al Piano territoriale di coordinamento e ai Comuni di Sauze d'Oulx e di Oulx, affinché gli stessi provvedano a:
- recepire nello strumento urbanistico generale, nonché nei conseguenti piani particolareggiati attuativi, i vincoli derivanti dalla definizione delle aree di salvaguardia di cui al presente provvedimento, anche al fine di mantenere le condizioni di naturalità dei versanti racchiusi dalle captazioni ed i sentieri e le piste forestali che attraversano le stesse aree, così come previsto dall'articolo 8, comma 4 della legge regionale n. 13 del 20 gennaio 1997 (Vigente dal 28/05/2012);
  - notificare ai proprietari o possessori dei terreni interessati dalle aree di salvaguardia il presente provvedimento di definizione con i relativi vincoli;
  - emanare i provvedimenti necessari per il rispetto dei vincoli connessi con la predetta definizione delle aree di salvaguardia;
  - predisporre, se fattibile, un percorso diverso per i tratti di viabilità forestale attualmente ricadenti parzialmente all'interno delle zone di tutela assoluta delle sorgenti *Clot de la Roche I, Kind, Pian della Rocca, Sorgiva A, Sorgiva B, Sorgiva Pirazzoli* e *Sorgiva Capannina* o, in alternativa, si individuino idonee misure di messa in sicurezza per le porzioni interferenti;
  - verificare le condizioni di drenaggio delle acque meteoriche e di dilavamento dei tratti di viabilità comunale (via Prarion e Strada dell'Assietta) che attraversano le aree di salvaguardia delle sorgenti *Barracan I e IA, Roches de l'Eau, Cloper, Kind, Pian della Rocca, Sorgiva A, Sorgiva B, Sorgiva Capannina* e *Sorgiva Pirazzoli* procedendo, ove necessario, alla loro raccolta e convogliamento all'esterno delle medesime aree; nel caso di modifiche dei tracciati o ampliamento delle superfici coinvolte sarà necessario, come previsto dall'articolo 6 del regolamento regionale 15/R/2006, adottare le medesime soluzioni tecniche previste per le nuove infrastrutture;
  - prescrivere al gestore delle piste da sci ricadenti nei bacini di alimentazione delle sorgenti in esame di prevedere protocolli di intervento da attuare in caso di sversamenti accidentali di materiali pericolosi per la salute umana o per l'ambiente negli stessi bacini nonché di impiegare eventuali additivi per la produzione della neve programmata e per la preparazione delle piste che siano compatibili con l'utilizzo potabile dell'acqua;

- verificare gli eventuali centri di rischio potenzialmente pericolosi per la risorsa idrica captata che ricadono all'interno delle aree di salvaguardia così come ridefinite al fine di adottare, nel caso, gli interventi necessari a impedire che possano costituire fonte di rischio per la medesima risorsa - laddove sia impossibile prevederne l'allontanamento;
- far svolgere in ottemperanza alla normativa vigente le attività effettuate all'interno delle aree di salvaguardia.

La presente determinazione dirigenziale sarà pubblicata sul Bollettino Ufficiale della Regione Piemonte ai sensi dell'articolo 61 dello Statuto e dell'articolo 5 della l.r. 22/2010, nonché ai sensi dell'articolo 40 del d.lgs. n. 33/2013, nel sito istituzionale dell'ente, nella sezione "Amministrazione trasparente".

IL DIRIGENTE (A1604B - Tutela delle acque)  
Firmato digitalmente da Paolo Mancin

Si dichiara che sono parte integrante del presente provvedimento gli allegati riportati a seguire <sup>1</sup>, archiviati come file separati dal testo del provvedimento sopra riportato:

1. Tavola\_19.pdf
2. Tavola\_20.pdf



Allegato

---

<sup>1</sup> L'impronta degli allegati rappresentata nel timbro digitale QRCode in elenco è quella dei file pre-esistenti alla firma digitale con cui è stato adottato il provvedimento

**OGGETTO: STUDIO PER L'INDIVIDUAZIONE DELLE AREE DI SALVAGUARDIA DELLE SORGENTI**

*Proposta di delimitazione delle aree di salvaguardia di n. 18 siti di sorgenti, ad uso potabile, nel Comune di Sauze d'Oulx*

**Carta dei centri di potenziale pericolo e delimitazione delle aree di salvaguardia**

Rev.	Data	Redazione	Verifica	Autorizzazione	Modifica
0	Agosto 2020	Ferrero E.	Talerga S.		

**Il Committente:**  
**smat gruppo** Società Metropolitana Acque Torino S.p.A. **Il DIRETTORE GENERALE**  
 Dott. Ing. Marco ACRI

**Il Progettista:**  
 Dott. Geol. Stefano TUBERGA  
 Via Savoia/Gordani n. 4  
 10040, La Cassa (TO)  
 Tel/Fax 011.9842043  
 info@stefanotuberga.it

**Collaboratori:**

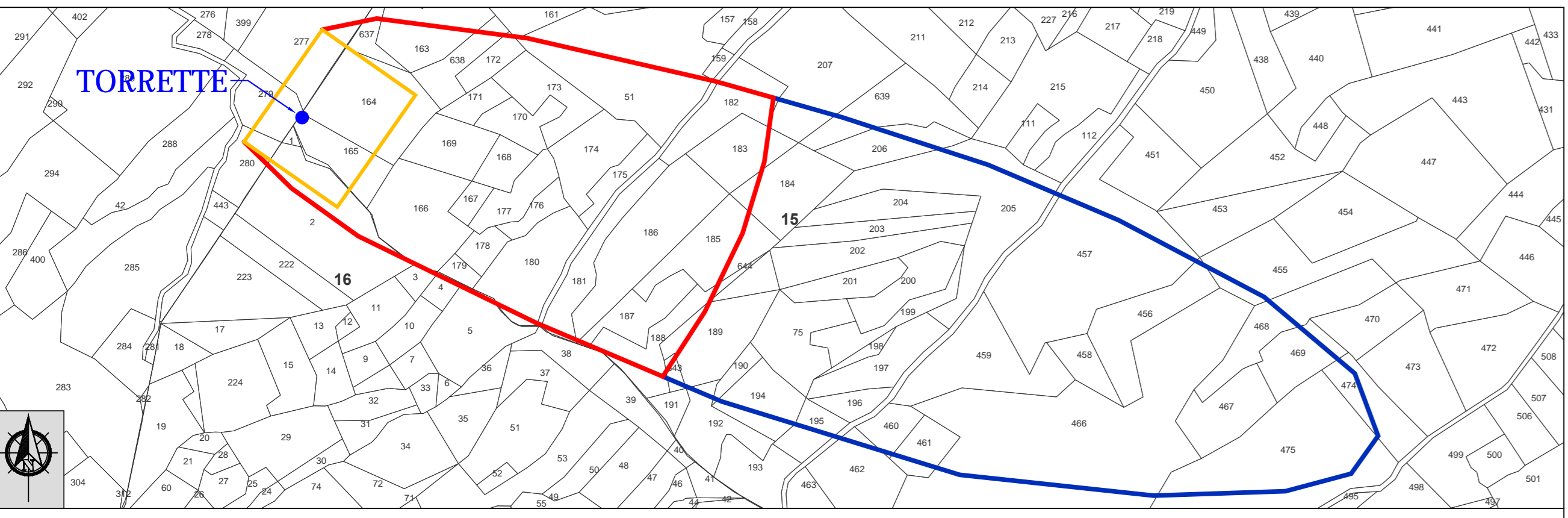
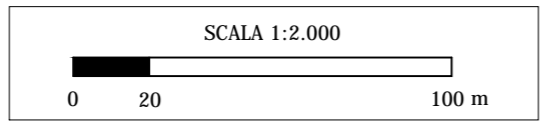


Archivio file:  
 Saueze d'Oulx\_Aree di Salvaguardia\_cataloni\_3-2000.dwg

Elaborato n. **TAVOLA 19** Scala: **1:2.000**

**LEGENDA**

- ZTA
- ZRR
- ZRA
- Sorgente SMAT
- Edificio per servizi ed attrezzature di interesse comunale
- Strada comunale non asfaltata
- Viabilità interpodere (non costituisce un centro di pericolo)



SORGENTI	TORRETTE
Superficie ZTA (m <sup>2</sup> )	<b>3.000</b>
Superficie ZRR (m <sup>2</sup> )	<b>19.670</b>
Superficie ZRA (m <sup>2</sup> )	<b>32.700</b>

Comune di SAUZE D'OULX Zona di Tutela Assoluta (ZTA)		
Foglio	Particella	Destinazione d'uso
15	164-parziale	Aree ad uso agricolo
15	165-parziale	Aree ad uso agricolo
16	1	Aree ad uso agricolo
16	2-parziale	Aree ad uso agricolo

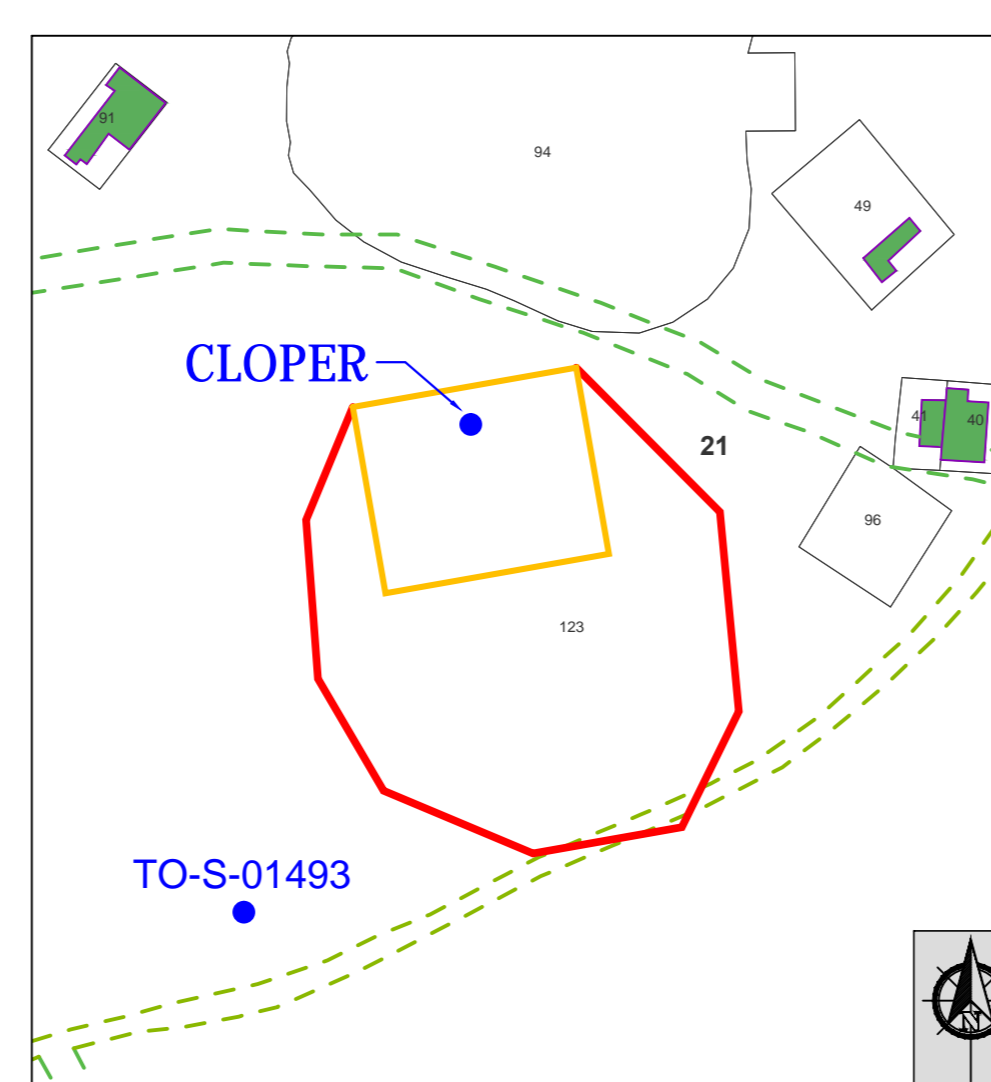
Comune di OULX Zona di Tutela Assoluta (ZTA)		
Foglio	Particella	Destinazione d'uso
42	277-parziale	Aree ad uso agricolo
42	279-parziale	Aree ad uso agricolo
42	280-parziale	Aree ad uso agricolo

Comune di OULX Zona di Rispetto Ristretta (ZRR)		
Foglio	Particella	Destinazione d'uso
42	277-parziale	Aree ad uso agricolo
42	280-parziale	Aree ad uso agricolo

Comune di SAUZE D'OULX Zona di Rispetto Ristretta (ZRR)		
Foglio	Particella	Destinazione d'uso
15	163-parziale	Aree ad uso agricolo
15	164-parziale	Aree ad uso agricolo
15	165-parziale	Aree ad uso agricolo
15	166	Aree ad uso agricolo
15	167	Aree ad uso agricolo
15	168	Aree ad uso agricolo
15	169	Aree ad uso agricolo
15	170	Aree ad uso agricolo
15	171	Aree ad uso agricolo
15	172-parziale	Aree ad uso agricolo
15	173	Aree ad uso agricolo
15	174	Aree ad uso agricolo
15	175	Aree ad uso agricolo
15	176	Aree ad uso agricolo
15	177	Aree ad uso agricolo
15	178	Aree ad uso agricolo
15	179	Aree ad uso agricolo
15	180-parziale	Aree ad uso agricolo
15	181-parziale	Aree ad uso agricolo
15	182-parziale	Aree ad uso agricolo
15	183-parziale	Aree ad uso agricolo
15	184-parziale	Aree ad uso agricolo
15	185-parziale	Aree ad uso agricolo
15	186	Aree ad uso agricolo
15	187	Aree ad uso agricolo
15	188-parziale	Aree ad uso agricolo
15	189-parziale	Aree ad uso agricolo
15	637-parziale	Aree ad uso agricolo
15	638-parziale	Aree ad uso agricolo
15	643-parziale	Aree ad uso agricolo
15	51-parziale	Aree ad uso agricolo
16	2-parziale	Aree ad uso agricolo

Comune di SAUZE D'OULX Zona di Rispetto Allargata (ZRA)		
Foglio	Particella	Destinazione d'uso
15	75	Aree ad uso agricolo
15	183-parziale	Aree ad uso agricolo
15	184-parziale	Aree ad uso agricolo
15	185-parziale	Aree ad uso agricolo
15	188-parziale	Aree ad uso agricolo
15	189-parziale	Aree ad uso agricolo
15	190-parziale	Aree ad uso agricolo
15	192-parziale	Aree ad uso agricolo
15	194-parziale	Aree ad uso agricolo
15	195-parziale	Aree ad uso agricolo
15	196	Aree ad uso agricolo
15	197	Aree ad uso agricolo
15	198	Aree ad uso agricolo
15	199	Aree ad uso agricolo
15	200	Aree ad uso agricolo
15	201	Aree ad uso agricolo
15	202	Aree ad uso agricolo
15	203	Aree ad uso agricolo
15	204	Aree ad uso agricolo
15	205-parziale	Aree ad uso agricolo
15	206-parziale	Aree ad uso agricolo
15	207-parziale	Aree ad uso agricolo
15	455-parziale	Aree ad uso agricolo
15	456-parziale	Aree ad uso agricolo
15	457-parziale	Aree ad uso agricolo
15	458	Aree ad uso agricolo
15	459	Aree ad uso agricolo
15	460-parziale	Aree ad uso agricolo
15	461-parziale	Aree ad uso agricolo
15	462-parziale	Aree ad uso agricolo
15	466-parziale	Aree ad uso agricolo
15	467	Aree ad uso agricolo
15	468-parziale	Aree ad uso agricolo
15	469-parziale	Aree ad uso agricolo
15	474-parziale	Aree ad uso agricolo
15	475-parziale	Aree ad uso agricolo
15	639-parziale	Aree ad uso agricolo
15	643-parziale	Aree ad uso agricolo
15	644	Aree ad uso agricolo

Comune di SAUZE D'OULX Zona di Rispetto Ristretta (ZRR)		
Foglio	Particella	Destinazione d'uso
18	106-parziale	Aree ad uso agricolo
18	107-parziale	Aree ad uso agricolo
18	111-parziale	Aree ad uso agricolo
18	112-parziale	Aree ad uso agricolo
18	113	Aree ad uso agricolo
18	114-parziale	Aree ad uso agricolo
18	115-parziale	Aree ad uso agricolo
18	116-parziale	Aree ad uso agricolo



SORGENTI	CLOPER
Superficie ZTA (m <sup>2</sup> )	<b>3.000</b>
Superficie ZRR (m <sup>2</sup> )	<b>8.486</b>

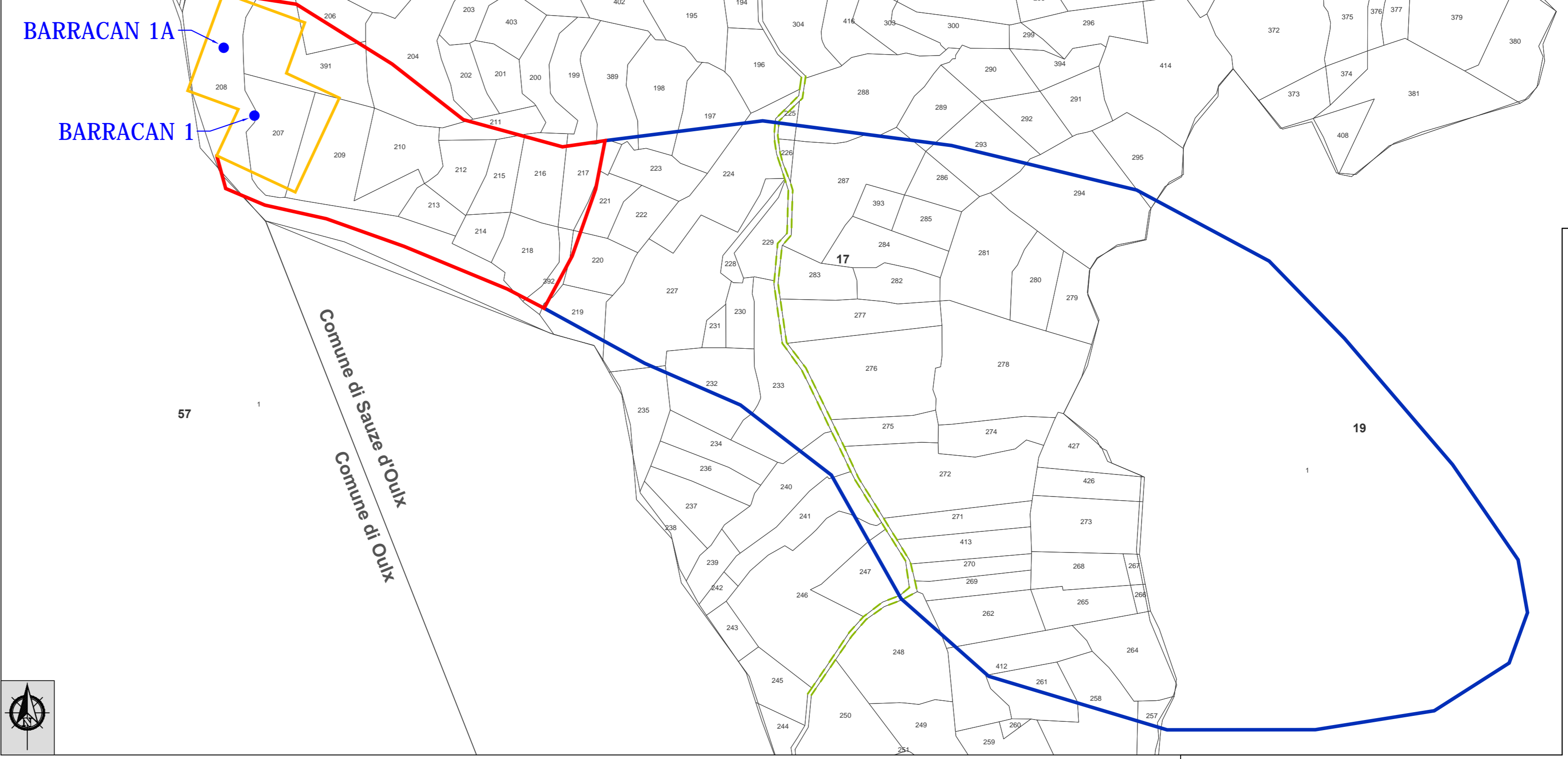
Comune di SAUZE D'OULX Zona di Tutela Assoluta (ZTA)		
Foglio	Particella	Destinazione d'uso
21	123-parziale	Aree ad uso agricolo e Aree per servizi e attrezzature di interesse sovracomunale

Comune di SAUZE D'OULX Zona di Rispetto Ristretta (ZRR)		
Foglio	Particella	Destinazione d'uso
21	123-parziale	Aree ad uso agricolo e Aree per servizi e attrezzature di interesse sovracomunale

Comune di SAUZE D'OULX Zona di Rispetto Ristretta (ZRR)		
Foglio	Particella	Destinazione d'uso
8	418-parziale	Aree ad uso agricolo
8	419-parziale	Aree ad uso agricolo
8	420-parziale	Aree ad uso agricolo
8	421	Aree ad uso agricolo
8	422	Aree ad uso agricolo
8	423-parziale	Aree ad uso agricolo
8	424-parziale	Aree ad uso agricolo
8	425	Aree ad uso agricolo
8	426	Aree ad uso agricolo
8	427-parziale	Aree ad uso agricolo
8	429-parziale	Aree ad uso agricolo
8	430	Aree ad uso agricolo
8	433	Aree ad uso agricolo
8	434-parziale	Aree ad uso agricolo
8	435-parziale	Aree ad uso agricolo
8	436-parziale	Aree ad uso agricolo
8	437-parziale	Aree ad uso agricolo
8	439-parziale	Aree ad uso agricolo
8	440-parziale	Aree ad uso agricolo
8	443-parziale	Aree ad uso agricolo
8	526	Aree ad uso agricolo
8	527	Aree ad uso agricolo
20	10-parziale	Aree ad uso agricolo e Aree per servizi e attrezzature di interesse sovracomunale



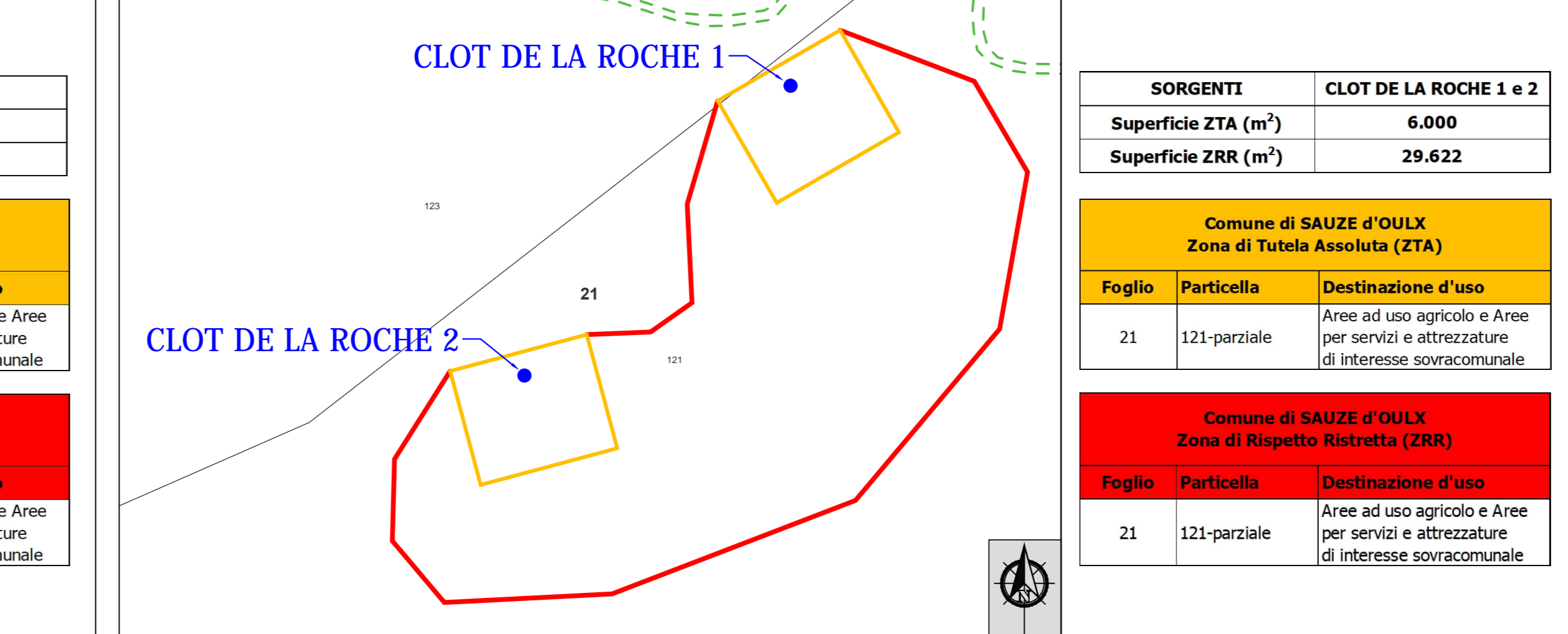
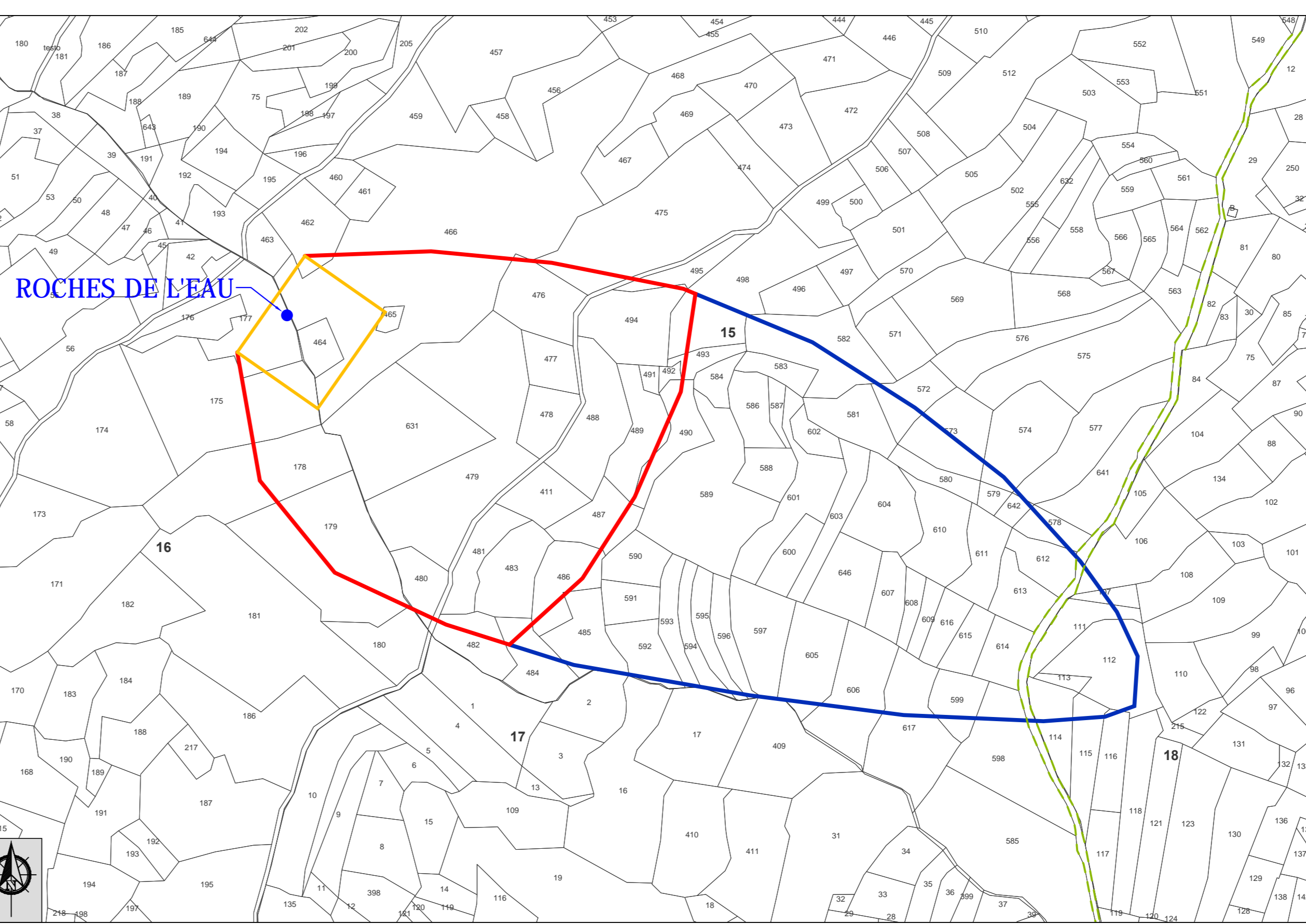
Comune di SAUZE D'OULX Zona di Rispetto Allargata (ZRA)		
Foglio	Particella	Destinazione d'uso
20	418-parziale	Aree ad uso agricolo e Aree per servizi e attrezzature di interesse sovracomunale
20	7-parziale	Aree ad uso agricolo e Aree per servizi e attrezzature di interesse sovracomunale
20	10-parziale	Aree ad uso agricolo e Aree per servizi e attrezzature di interesse sovracomunale



SORGENTI	ROCHES DE L'EAU
Superficie ZTA (m <sup>2</sup> )	<b>3.000</b>
Superficie ZRR (m <sup>2</sup> )	<b>30.942</b>
Superficie ZRA (m <sup>2</sup> )	<b>39.137</b>

Comune di SAUZE D'OULX Zona di Tutela Assoluta (ZTA)		
Foglio	Particella	Destinazione d'uso
15	462-parziale	Aree ad uso agricolo
15	464	Aree ad uso agricolo
15	466-parziale	Aree ad uso agricolo
16	175-parziale	Aree ad uso agricolo
16	177-parziale	Aree ad uso agricolo

Comune di SAUZE D'OULX Zona di Rispetto Ristretta (ZRR)		
Foglio	Particella	Destinazione d'uso
15	411	Aree ad uso agricolo
15	462-parziale	Aree ad uso agricolo
15	465	Aree ad uso agricolo
15	466-parziale	Aree ad uso agricolo
15	475-parziale	Aree ad uso agricolo
15	476	Aree ad uso agricolo
15	477	Aree ad uso agricolo
15	478	Aree ad uso agricolo
15	479	Aree ad uso agricolo
15	480-parziale	Aree ad uso agricolo
15	481	Aree ad uso agricolo
15	482-parziale	Aree ad uso agricolo
15	483	Aree ad uso agricolo
15	484-parziale	Aree ad uso agricolo
15	486-parziale	Aree ad uso agricolo
15	487-parziale	Aree ad uso agricolo
15	488	Aree ad uso agricolo
15	489-parziale	Aree ad uso agricolo
15	490-parziale	Aree ad uso agricolo
15	491	Aree ad uso agricolo
15	492	Aree ad uso agricolo
15	493-parziale	Aree ad uso agricolo
15	494	Aree ad uso agricolo
15	495-parziale	Aree ad uso agricolo
15	498-parziale	Aree ad uso agricolo
15	631	Aree ad uso agricolo
16	175-parziale	Aree ad uso agricolo
16	177-parziale	Aree ad uso agricolo
16	178-parziale	Aree ad uso agricolo
16	179-parziale	Aree ad uso agricolo



SORGENTI	CLOT DE LA ROCHE 1 e 2
Superficie ZTA (m <sup>2</sup> )	<b>6.000</b>
Superficie ZRR (m <sup>2</sup> )	<b>29.622</b>

Comune di SAUZE D'OULX Zona di Tutela Assoluta (ZTA)		
Foglio	Particella	Destinazione d'uso
21	121-parziale	Aree ad uso agricolo e Aree per servizi e attrezzature di interesse sovracomunale

Comune di SAUZE D'OULX Zona di Rispetto Ristretta (ZRR)		
Foglio	Particella	Destinazione d'uso
21	121-parziale	Aree ad uso agricolo e Aree per servizi e attrezzature di interesse sovracomunale

SORGENTI	BARRACAN I e IA
Superficie ZTA (m <sup>2</sup> )	<b>5.477</b>
Superficie ZRR (m <sup>2</sup> )	<b>16.242</b>
Superficie ZRA (m <sup>2</sup> )	<b>119.567</b>

Comune di SAUZE D'OULX Zona di Tutela Assoluta (ZTA)		
Foglio	Particella	Destinazione d'uso
17	207-parziale	Aree ad uso agricolo
17	208-parziale	Aree ad uso agricolo
17	209-parziale	Aree ad uso agricolo
17	391-parziale	Aree ad uso agricolo

Comune di OULX Zona di Tutela Assoluta (ZTA)		
Foglio	Particella	Destinazione d'uso
57	1-parziale	Aree ad uso agricolo

Comune di OULX Zona di Rispetto Ristretta (ZRR)		
Foglio	Particella	Destinazione d'uso
57	1-parziale	Aree ad uso agricolo

Comune di SAUZE D'OULX Zona di Rispetto Ristretta (ZRR)		
Foglio	Particella	Destinazione d'uso
17	204-parziale	Aree ad uso agricolo
17	206-parziale	Aree ad uso agricolo
17	207-parziale	Aree ad uso agricolo
17	208-parziale	Aree ad uso agricolo
17	209-parziale	Aree ad uso agricolo
17	210	Aree ad uso agricolo
17	211-parziale	Aree ad uso agricolo
17	212	Aree ad uso agricolo
17	213	Aree ad uso agricolo
17	214	Aree ad uso agricolo
17	215	Aree ad uso agricolo
17	216-parziale	Aree ad uso agricolo
17	217-parziale	Aree ad uso agricolo
17	218	Aree ad uso agricolo
17	220-parziale	Aree ad uso agricolo
17	221-parziale	Aree ad uso agricolo
17	391-parziale	Aree ad uso agricolo
17	392-parziale	Aree ad uso agricolo

Comune di SAUZE D'OULX Zona di Tutela Assoluta (ZTA)		
Foglio	Particella	Destinazione d'uso
17	280-parziale	Aree ad uso agricolo
17	281	Aree ad uso agricolo
17	282	Aree ad uso agricolo
17	283	Aree ad uso agricolo
17	284	Aree ad uso agricolo
17	285	Aree ad uso agricolo
17	286	Aree ad uso agricolo
17	287-parziale	Aree ad uso agricolo
17	288-parziale	Aree ad uso agricolo
17	289-parziale	Aree ad uso agricolo
17	293-parziale	Aree ad uso agricolo
17	294-parziale	Aree ad uso agricolo
17	295-parziale	Aree ad uso agricolo
17	389-parziale	Aree ad uso agricolo
17	412-parziale	Aree ad uso agricolo
17	413	Aree ad uso agricolo
17	426	Aree ad uso agricolo
17	427	Aree ad uso agricolo
19	1-parziale	Aree ad uso agricolo

SORGENTI	PRIMO SOLE
Superficie ZTA (m <sup>2</sup> )	<b>3.000</b>
Superficie ZRR (m <sup>2</sup> )	<b>3.239</b>

Comune di SAUZE D'OULX Zona di Tutela Assoluta (ZTA)		
Foglio	Particella	Destinazione d'uso
21	123-parziale	Aree ad uso agricolo e Aree per servizi e attrezzature di interesse sovracomunale

Comune di SAUZE D'OULX Zona di Rispetto Ristretta (ZRR)		
Foglio	Particella	Destinazione d'uso
21	123-parziale	Aree ad uso agricolo e Aree per servizi e attrezzature di interesse sovracomunale

SORGENTI	PASQUALINA
Superficie ZTA (m <sup>2</sup> )	<b>3.000</b>
Superficie ZRR (m <sup>2</sup> )	<b>30.944</b>
Superficie ZRA (m <sup>2</sup> )	<b>24.239</b>

Comune di SAUZE D'OULX Zona di Tutela Assoluta (ZTA)		
Foglio	Particella	Destinazione d'uso
21	123-parziale	Aree ad uso agricolo e Aree per servizi e attrezzature di interesse sovracomunale

Comune di SAUZE D'OULX Zona di Rispetto Ristretta (ZRR)		
Foglio	Particella	Destinazione d'uso
21	123-parziale	Aree ad uso agricolo e Aree per servizi e attrezzature di interesse sovracomunale

**OGGETTO: STUDIO PER L'INDIVIDUAZIONE DELLE AREE DI SALVAGUARDIA DELLE SORGENTI**

*Proposta di delimitazione delle aree di salvaguardia di n. 18 siti di sorgenti, ad uso potabile, nel Comune di Sauze d'Oulx*

**Carta dei centri di potenziale pericolo e delimitazione delle aree di salvaguardia**

Rev.	Data	Redazione	Verifica	Autorevolezza	Modifica
0	Agosto 2020	Ferrero E.	Tuberga S.		

**Il Committente:**  
**smat** Società Metropolitana Acque Torino S.p.A. **Il DIRETTORE GENERALE**  
Dot. Ing. Marco ACRI

**Il Progettista:**  
Dott. Geol. Stefano TUBERGA Via Milano/Gardino n. 4 10080, La Casa (TO) Telefono 011 5863343 stotub@protezioned.it

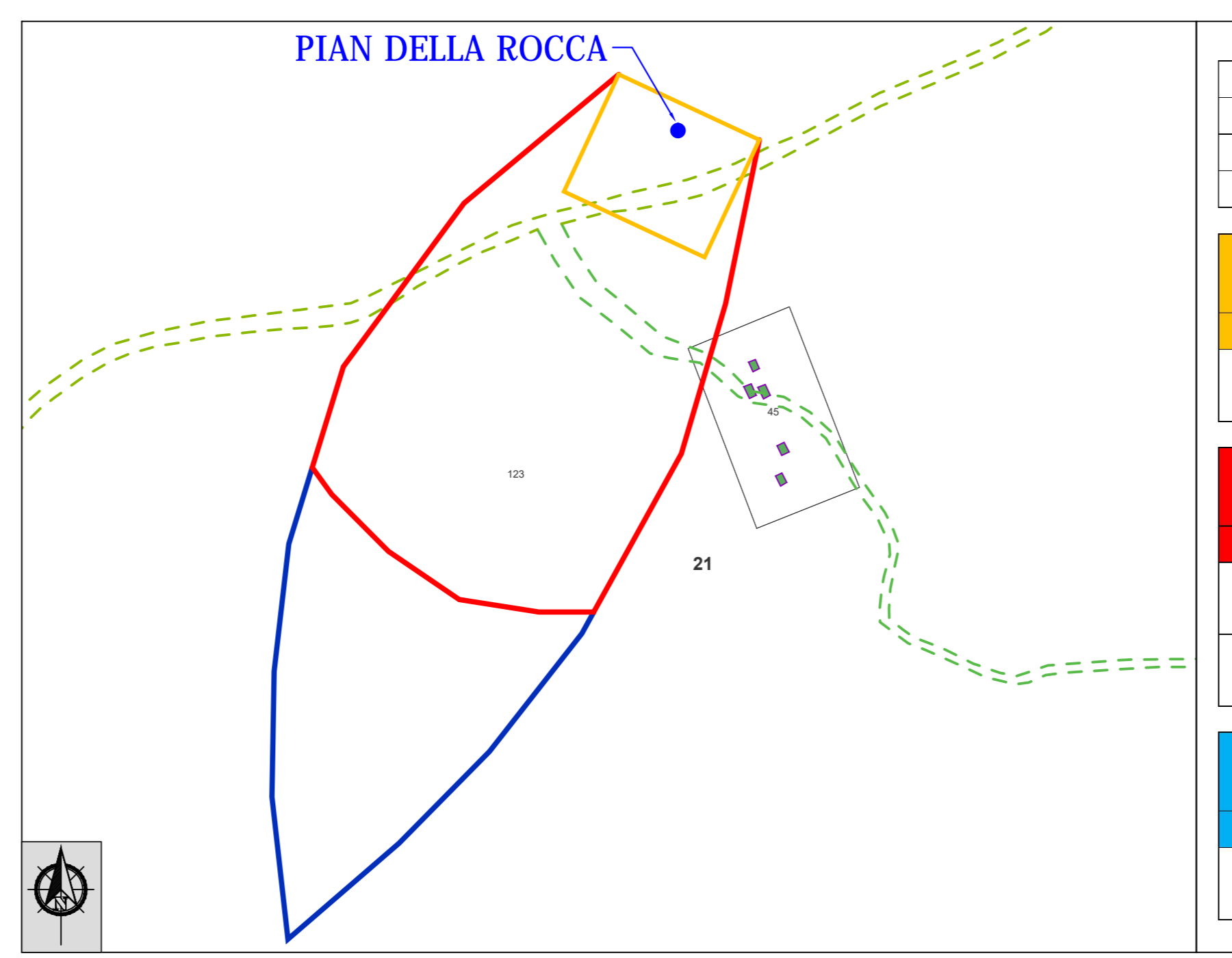
**Collaboratori:**  
Elaborato n. **TAVOLA 20** Scala: **1:2.000**

Archivio file: Sauced'Oulx\_Aree di Salvaguardia\_cataloni\_1-2-1000.dwg

**LEGENDA**

- ZTA
- ZRR
- ZRA
- Sorgente SMAT
- Area residenziale
- Attività artigianale o industriale
- Edificio per servizi ed attrezzature di interesse comunale
- Strada comunale asfaltata
- Strada comunale non asfaltata
- Viabilità interpodereale (non costituisce un centro di pericolo)

SCALA 1:2.000  
0 20 100 m

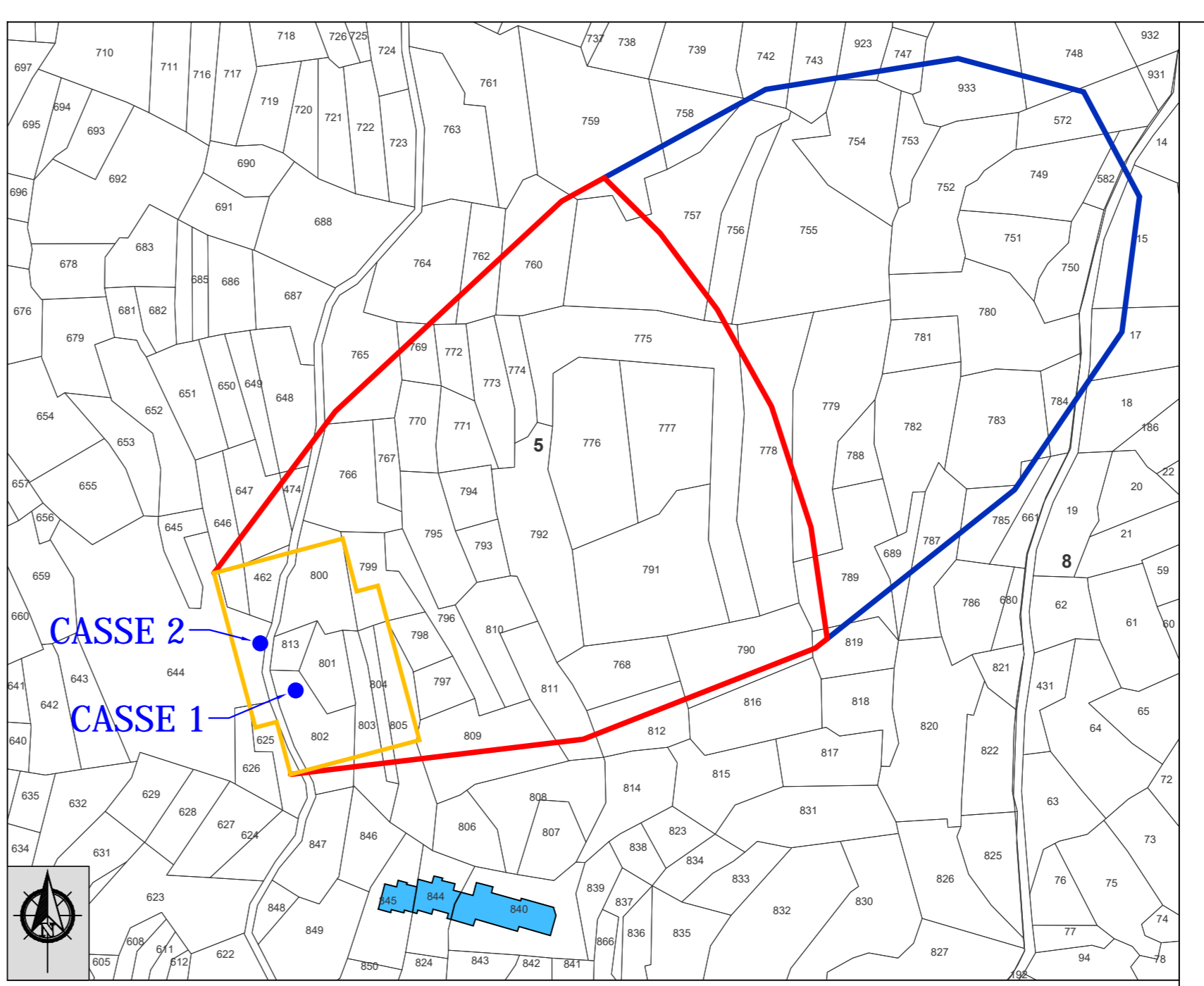


SORGENTI	PIAN DELLA ROCCA
Superficie ZTA (m <sup>2</sup> )	3.000
Superficie ZRR (m <sup>2</sup> )	19.206
Superficie ZRA (m <sup>2</sup> )	10.828

Comune di SAUZE D'OULX Zona di Tutela Assoluta (ZTA)		
Foglio	Particella	Destinazione d'uso
21	123-parziale	Aree ad uso agricolo e Aree per servizi e attrezzature di interesse sovacomunale

Comune di SAUZE D'OULX Zona di Rispetto Ristretta (ZRR)		
Foglio	Particella	Destinazione d'uso
21	45-parziale	Aree ad uso agricolo e Aree per servizi e attrezzature di interesse sovacomunale
21	123-parziale	Aree ad uso agricolo e Aree per servizi e attrezzature di interesse sovacomunale

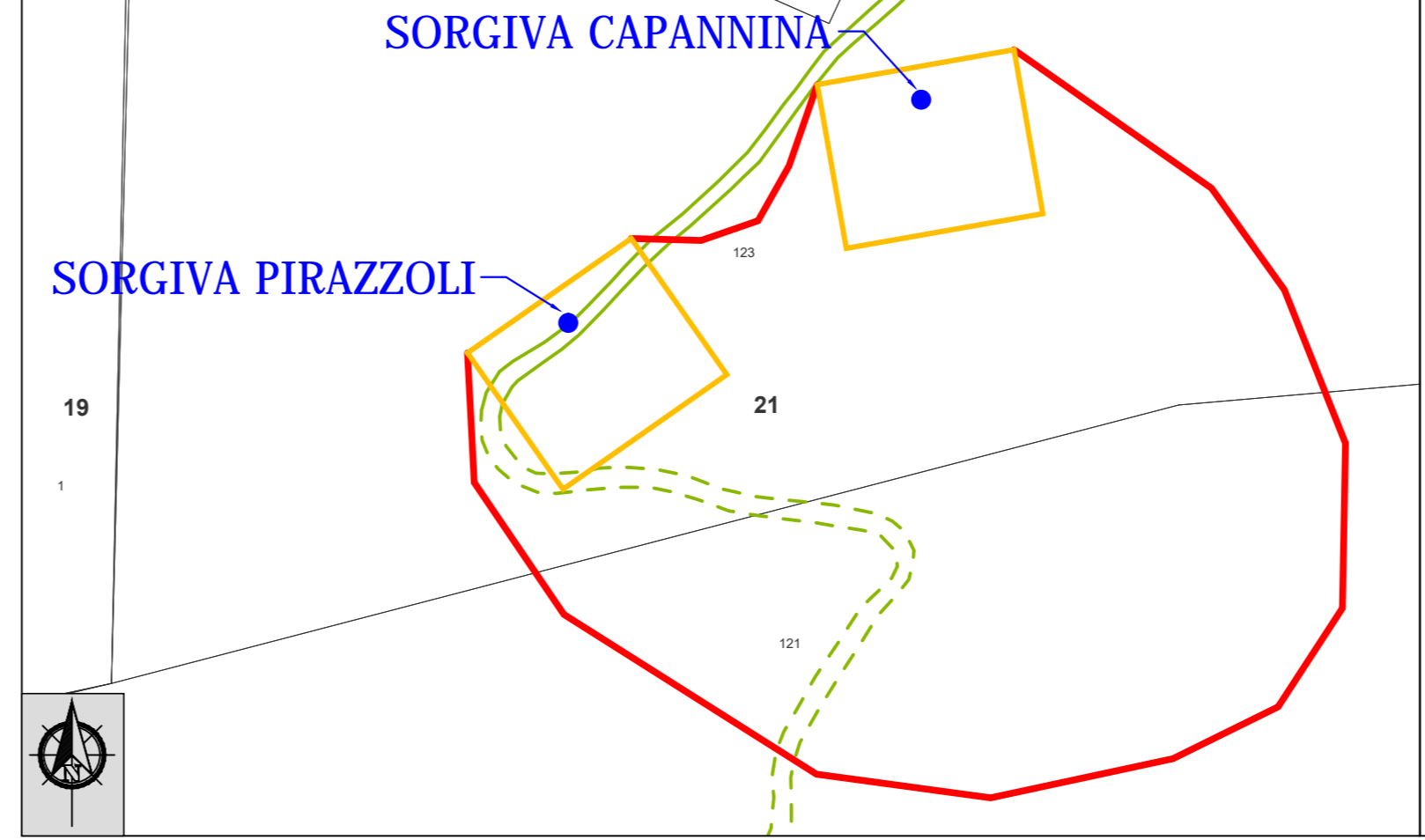
Comune di SAUZE D'OULX Zona di Rispetto Allargata (ZRA)		
Foglio	Particella	Destinazione d'uso
21	123-parziale	Aree ad uso agricolo e Aree per servizi e attrezzature di interesse sovacomunale



SORGENTI	SORGIVA CAPANNINA E PIRAZZOLI
Superficie ZTA (m <sup>2</sup> )	6.000
Superficie ZRR (m <sup>2</sup> )	35.763

Comune di SAUZE D'OULX Zona di Tutela Assoluta (ZTA)		
Foglio	Particella	Destinazione d'uso
21	123-parziale	Aree ad uso agricolo e Aree per servizi e attrezzature di interesse sovacomunale

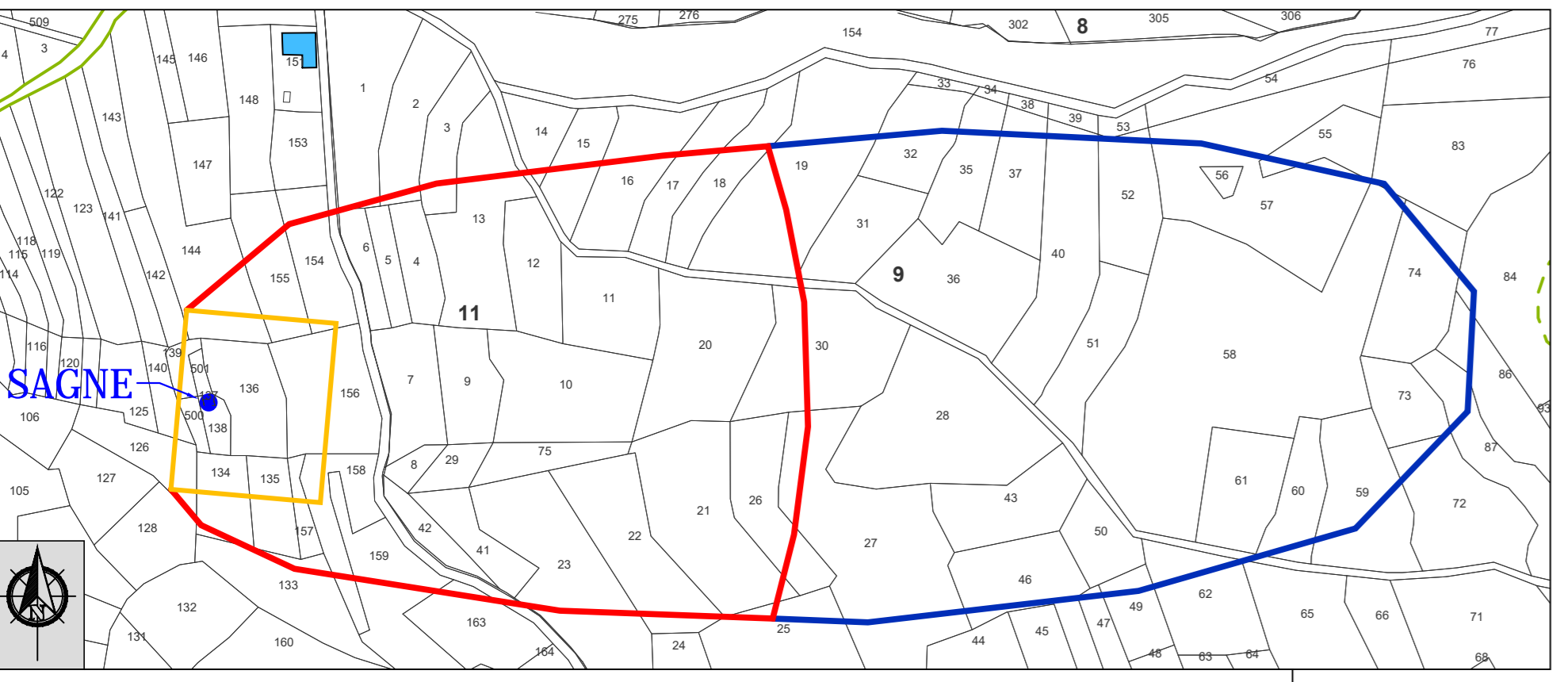
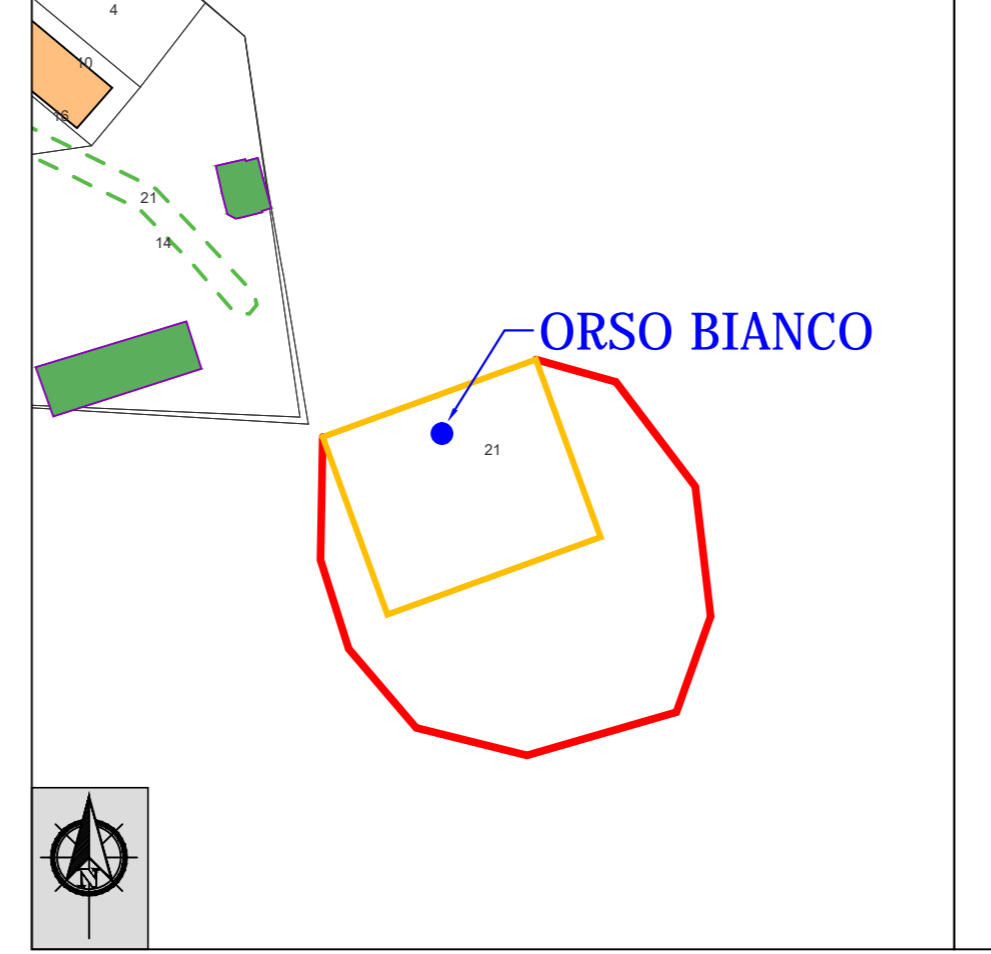
Comune di SAUZE D'OULX Zona di Rispetto Ristretta (ZRR)		
Foglio	Particella	Destinazione d'uso
21	123-parziale	Aree ad uso agricolo e Aree per servizi e attrezzature di interesse sovacomunale
21	123-parziale	Aree ad uso agricolo e Aree per servizi e attrezzature di interesse sovacomunale



SORGENTI	ORSO BIANCO
Superficie ZTA (m <sup>2</sup> )	3.000
Superficie ZRR (m <sup>2</sup> )	5.356

Comune di SAUZE D'OULX Zona di Tutela Assoluta (ZTA)		
Foglio	Particella	Destinazione d'uso
21	123-parziale	Aree ad uso agricolo e Aree per servizi e attrezzature di interesse sovacomunale

Comune di SAUZE D'OULX Zona di Rispetto Ristretta (ZRR)		
Foglio	Particella	Destinazione d'uso
21	123-parziale	Aree ad uso agricolo e Aree per servizi e attrezzature di interesse sovacomunale



Comune di SAUZE D'OULX Zona di Tutela Assoluta (ZTA)		
Foglio	Particella	Destinazione d'uso
11	126-parziale	Aree ad uso agricolo
11	134-parziale	Aree ad uso agricolo
11	135-parziale	Aree ad uso agricolo
11	136	Aree ad uso agricolo
11	137	Aree ad uso agricolo
11	138	Aree ad uso agricolo
11	139-parziale	Aree ad uso agricolo
11	140-parziale	Aree ad uso agricolo
11	144-parziale	Aree ad uso agricolo
11	154-parziale	Aree ad uso agricolo
11	155-parziale	Aree ad uso agricolo
11	156-parziale	Aree ad uso agricolo
11	157-parziale	Aree ad uso agricolo
11	158-parziale	Aree ad uso agricolo
11	500	Aree ad uso agricolo
11	501	Aree ad uso agricolo

SORGENTI	SAGNE
Superficie ZTA (m <sup>2</sup> )	3.000
Superficie ZRR (m <sup>2</sup> )	24.306
Superficie ZRA (m <sup>2</sup> )	31.024

Comune di SAUZE D'OULX Zona di Rispetto Ristretta (ZRR)		
Foglio	Particella	Destinazione d'uso
9	1-parziale	Aree ad uso agricolo
9	2-parziale	Aree ad uso agricolo
9	3-parziale	Aree ad uso agricolo
9	4	Aree ad uso agricolo
9	5	Aree ad uso agricolo
9	6	Aree ad uso agricolo
9	7	Aree ad uso agricolo
9	8	Aree ad uso agricolo
9	9	Aree ad uso agricolo
9	10	Aree ad uso agricolo
9	11	Aree ad uso agricolo
9	12	Aree ad uso agricolo
9	13-parziale	Aree ad uso agricolo
9	14-parziale	Aree ad uso agricolo
9	15-parziale	Aree ad uso agricolo
9	16-parziale	Aree ad uso agricolo
9	17-parziale	Aree ad uso agricolo
9	18-parziale	Aree ad uso agricolo
9	19-parziale	Aree ad uso agricolo
9	20	Aree ad uso agricolo
9	21-parziale	Aree ad uso agricolo
9	22-parziale	Aree ad uso agricolo
9	23-parziale	Aree ad uso agricolo
9	25-parziale	Aree ad uso agricolo
9	26-parziale	Aree ad uso agricolo
9	27-parziale	Aree ad uso agricolo
9	29	Aree ad uso agricolo
9	30-parziale	Aree ad uso agricolo
9	41	Aree ad uso agricolo
9	42	Aree ad uso agricolo
9	75	Aree ad uso agricolo
11	126-parziale	Aree ad uso agricolo
11	133-parziale	Aree ad uso agricolo
11	134-parziale	Aree ad uso agricolo
11	135-parziale	Aree ad uso agricolo
11	144-parziale	Aree ad uso agricolo
11	154-parziale	Aree ad uso agricolo
11	155-parziale	Aree ad uso agricolo
11	156-parziale	Aree ad uso agricolo
11	157-parziale	Aree ad uso agricolo
11	158-parziale	Aree ad uso agricolo
11	159-parziale	Aree ad uso agricolo
11	163-parziale	Aree ad uso agricolo

SORGENTI	CHARDONET, TUASSIERE ALTA, TUASSIERE 1 E 2
Superficie ZTA (m <sup>2</sup> )	9.298
Superficie ZRR (m <sup>2</sup> )	70.907
Superficie ZRA (m <sup>2</sup> )	89.203

Comune di SAUZE D'OULX Zona di Tutela Assoluta (ZTA)		
Foglio	Particella	Destinazione d'uso
20	10-parziale	Aree ad uso agricolo e Aree per servizi e attrezzature di interesse sovacomunale

Comune di SAUZE D'OULX Zona di Rispetto Ristretta (ZRR)		
Foglio	Particella	Destinazione d'uso
20	10-parziale	Aree ad uso agricolo e Aree per servizi e attrezzature di interesse sovacomunale

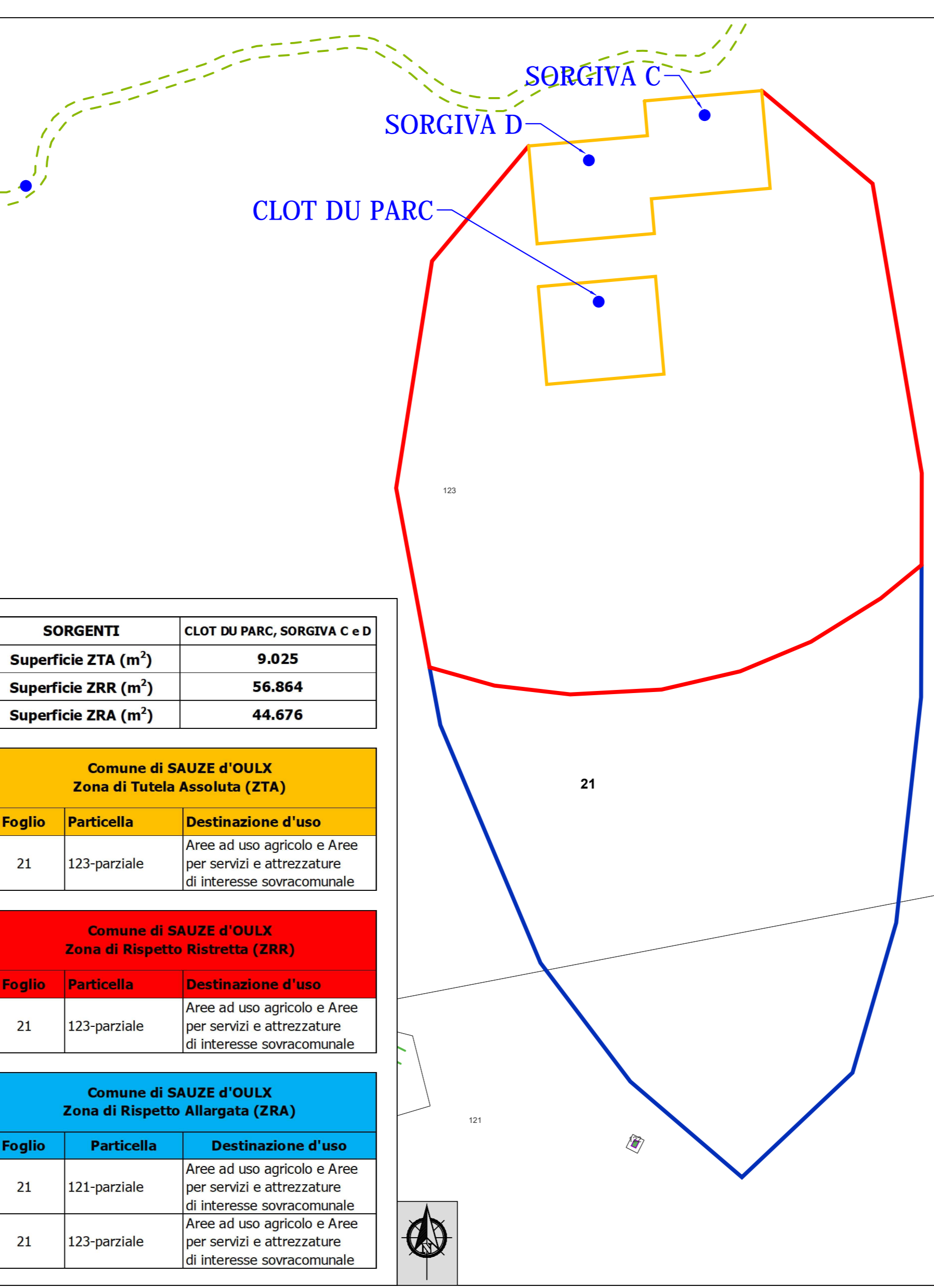
Comune di SAUZE D'OULX Zona di Rispetto Allargata (ZRA)		
Foglio	Particella	Destinazione d'uso
20	7-parziale	Aree ad uso agricolo e Aree per servizi e attrezzature di interesse sovacomunale
20	9	Aree ad uso agricolo
20	10-parziale	Aree ad uso agricolo e Aree per servizi e attrezzature di interesse sovacomunale

SORGENTI	CLOT DU PARC, SORGIVA C e D
Superficie ZTA (m <sup>2</sup> )	9.025
Superficie ZRR (m <sup>2</sup> )	56.864
Superficie ZRA (m <sup>2</sup> )	44.676

Comune di SAUZE D'OULX Zona di Tutela Assoluta (ZTA)		
Foglio	Particella	Destinazione d'uso
21	123-parziale	Aree ad uso agricolo e Aree per servizi e attrezzature di interesse sovacomunale

Comune di SAUZE D'OULX Zona di Rispetto Ristretta (ZRR)		
Foglio	Particella	Destinazione d'uso
21	123-parziale	Aree ad uso agricolo e Aree per servizi e attrezzature di interesse sovacomunale

Comune di SAUZE D'OULX Zona di Rispetto Allargata (ZRA)		
Foglio	Particella	Destinazione d'uso
21	121-parziale	Aree ad uso agricolo e Aree per servizi e attrezzature di interesse sovacomunale
21	123-parziale	Aree ad uso agricolo e Aree per servizi e attrezzature di interesse sovacomunale

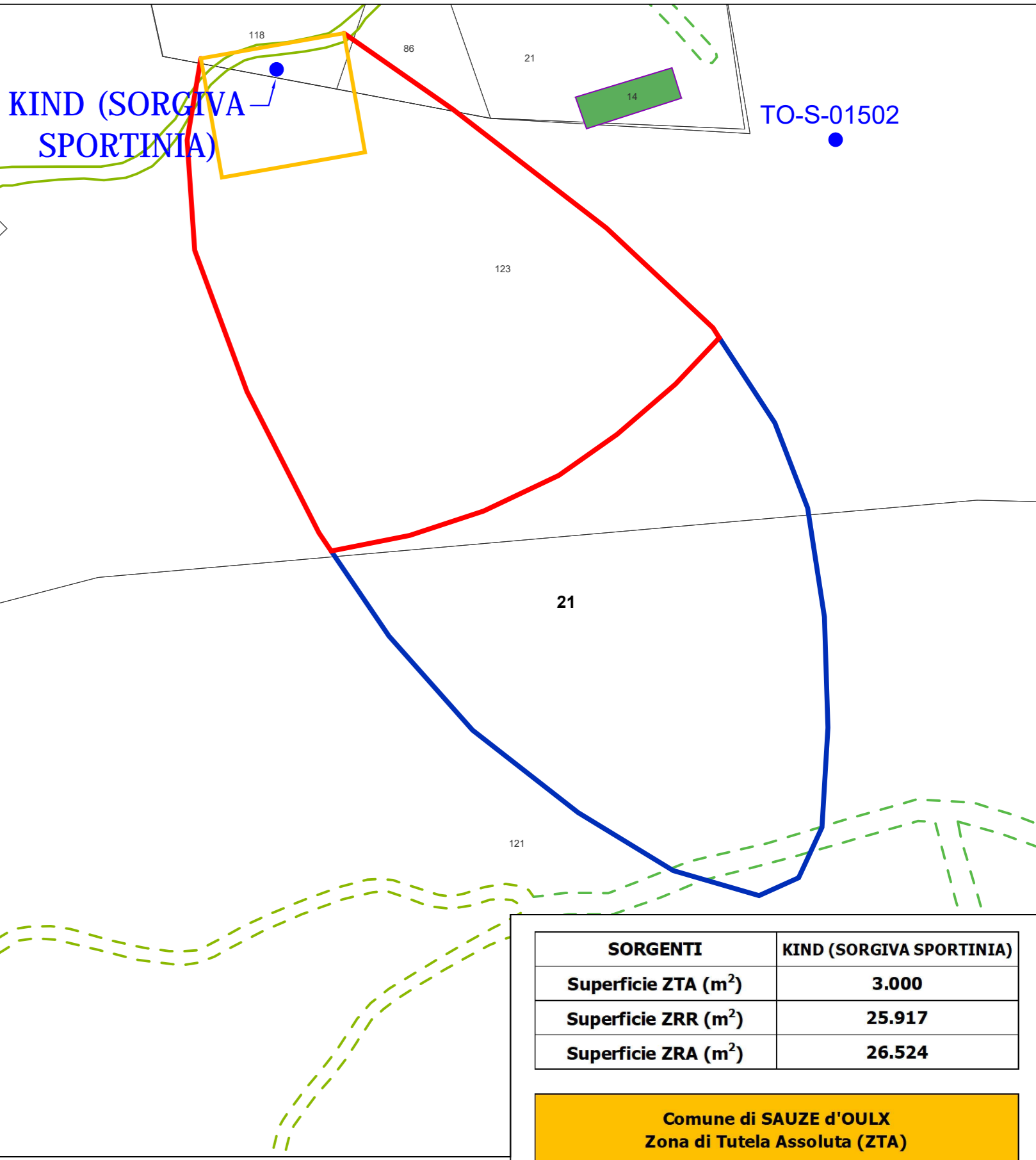
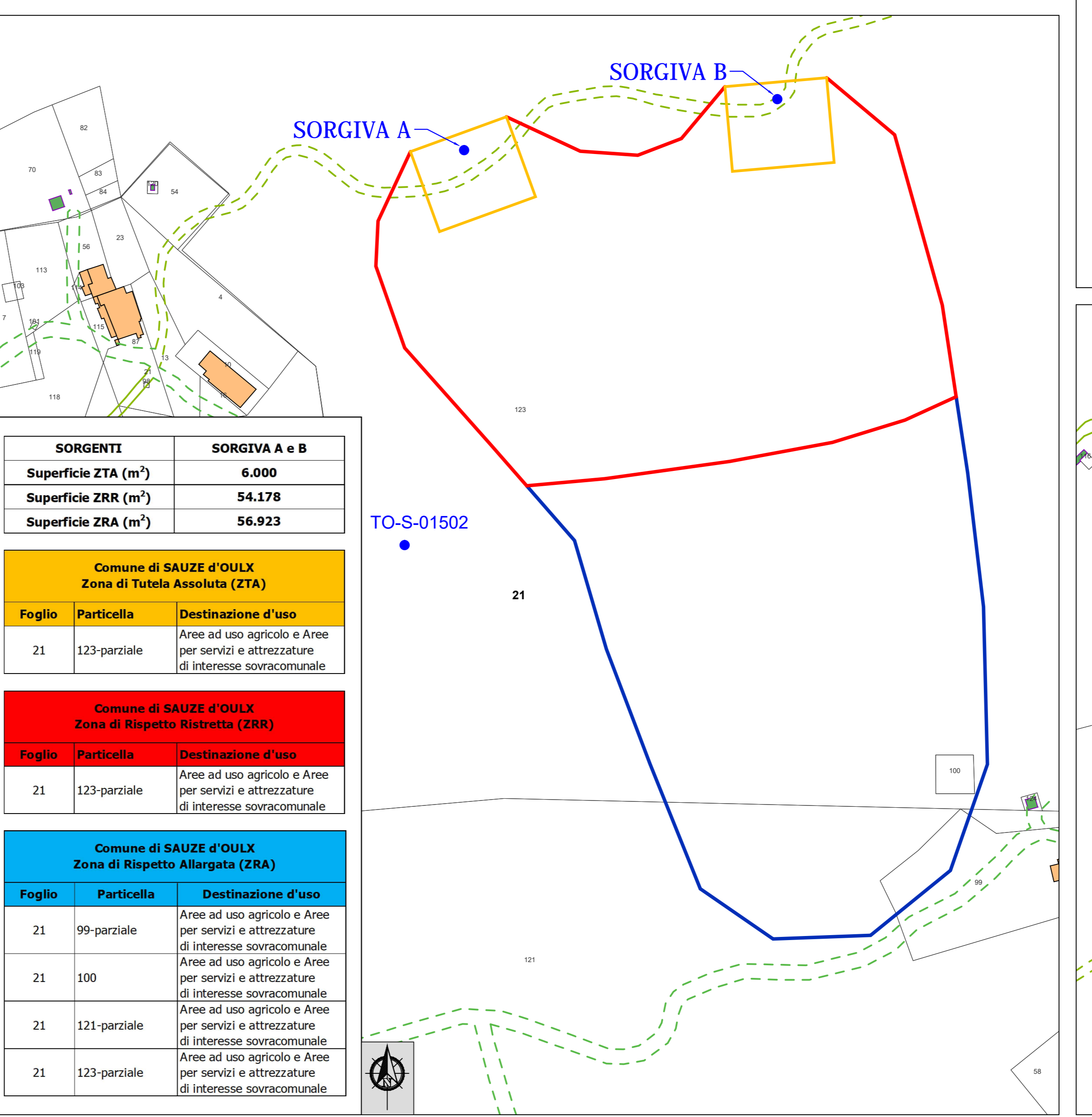


SORGENTI	SORGIVA A e B
Superficie ZTA (m <sup>2</sup> )	6.000
Superficie ZRR (m <sup>2</sup> )	54.178
Superficie ZRA (m <sup>2</sup> )	56.923

Comune di SAUZE D'OULX Zona di Tutela Assoluta (ZTA)		
Foglio	Particella	Destinazione d'uso
21	123-parziale	Aree ad uso agricolo e Aree per servizi e attrezzature di interesse sovacomunale

Comune di SAUZE D'OULX Zona di Rispetto Ristretta (ZRR)		
Foglio	Particella	Destinazione d'uso
21	123-parziale	Aree ad uso agricolo e Aree per servizi e attrezzature di interesse sovacomunale

Comune di SAUZE D'OULX Zona di Rispetto Allargata (ZRA)		
Foglio	Particella	Destinazione d'uso
21	99-parziale	Aree ad uso agricolo e Aree per servizi e attrezzature di interesse sovacomunale
21	100	Aree ad uso agricolo e Aree per servizi e attrezzature di interesse sovacomunale
21	121-parziale	Aree ad uso agricolo e Aree per servizi e attrezzature di interesse sovacomunale
21	123-parziale	Aree ad uso agricolo e Aree per servizi e attrezzature di interesse sovacomunale

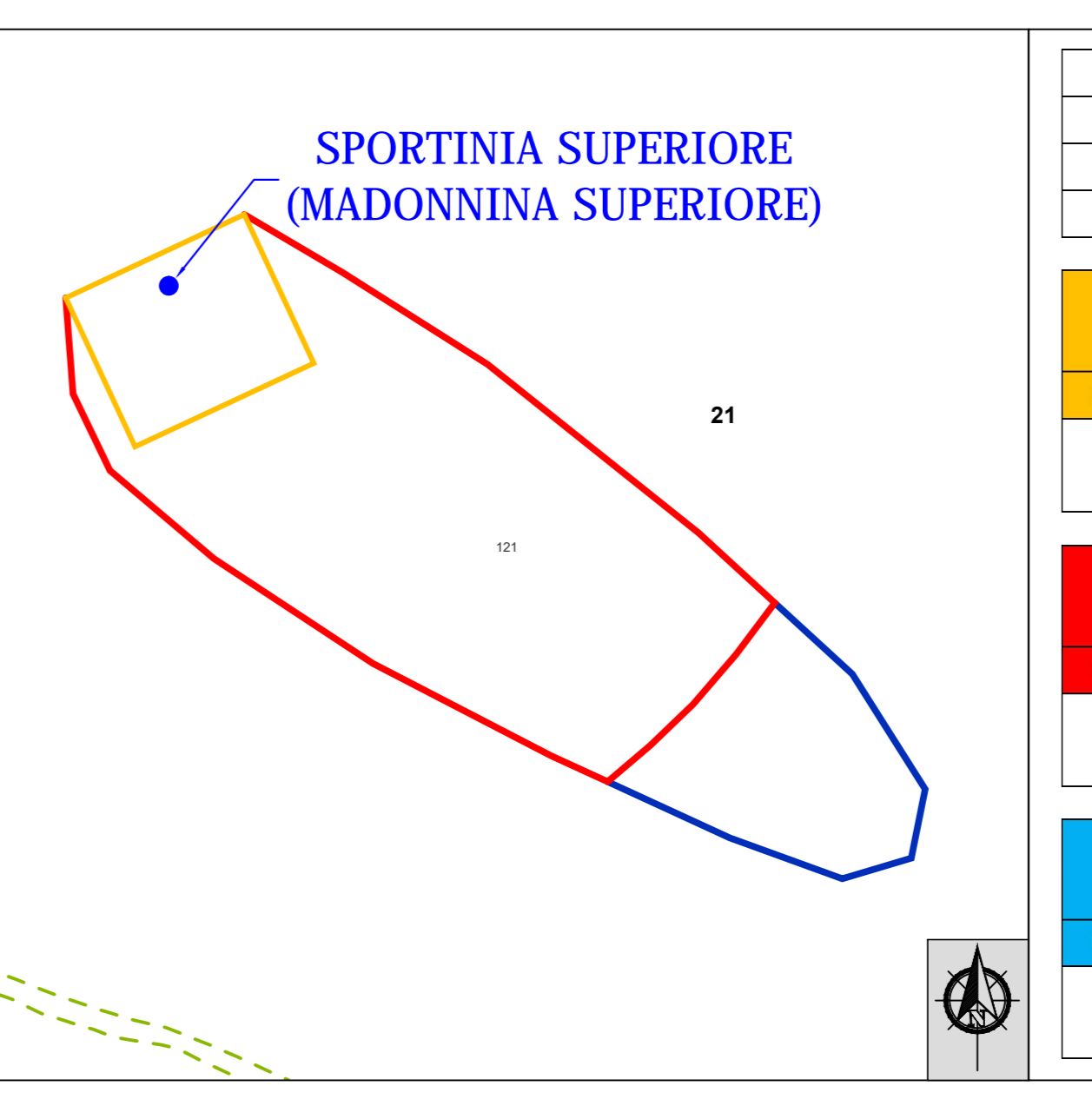
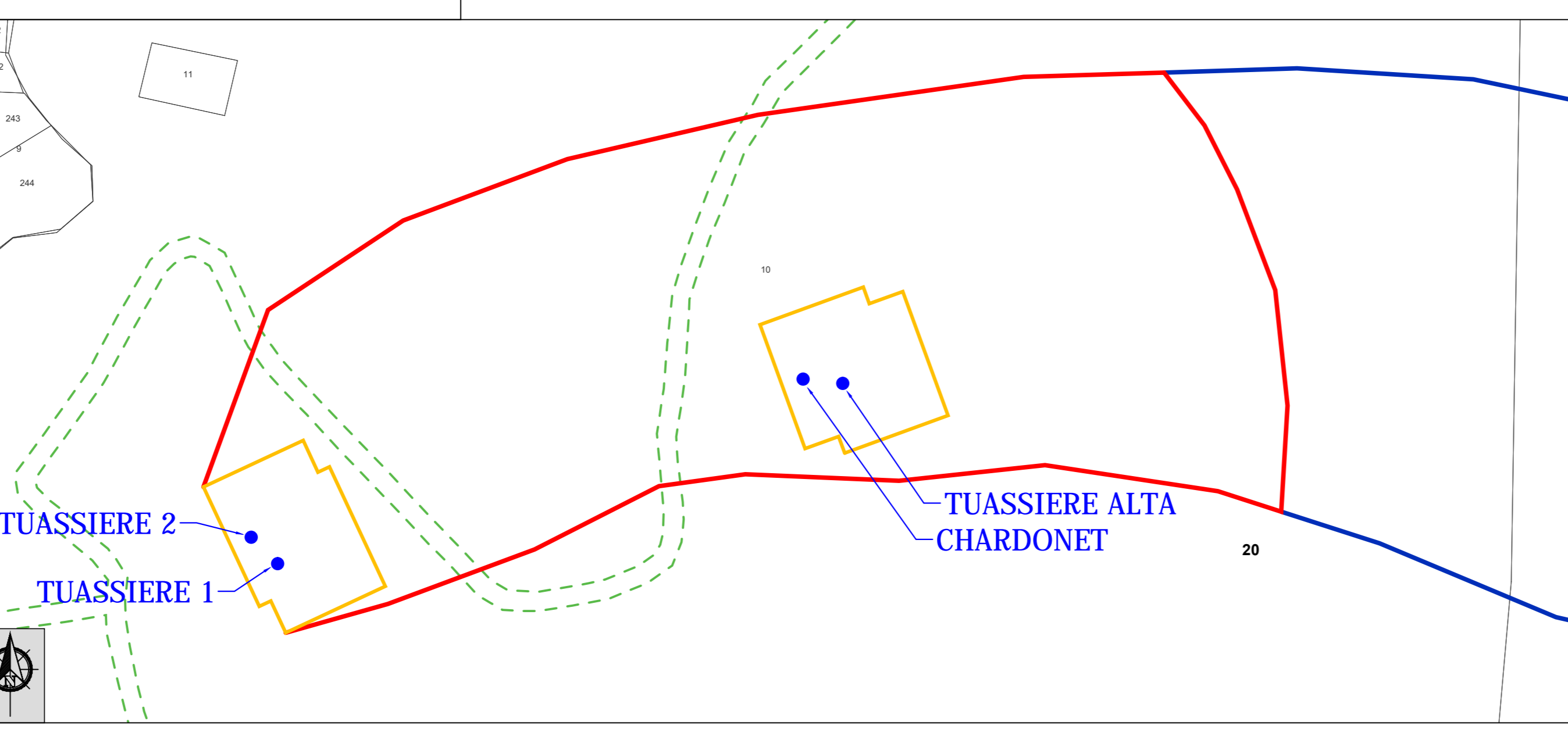
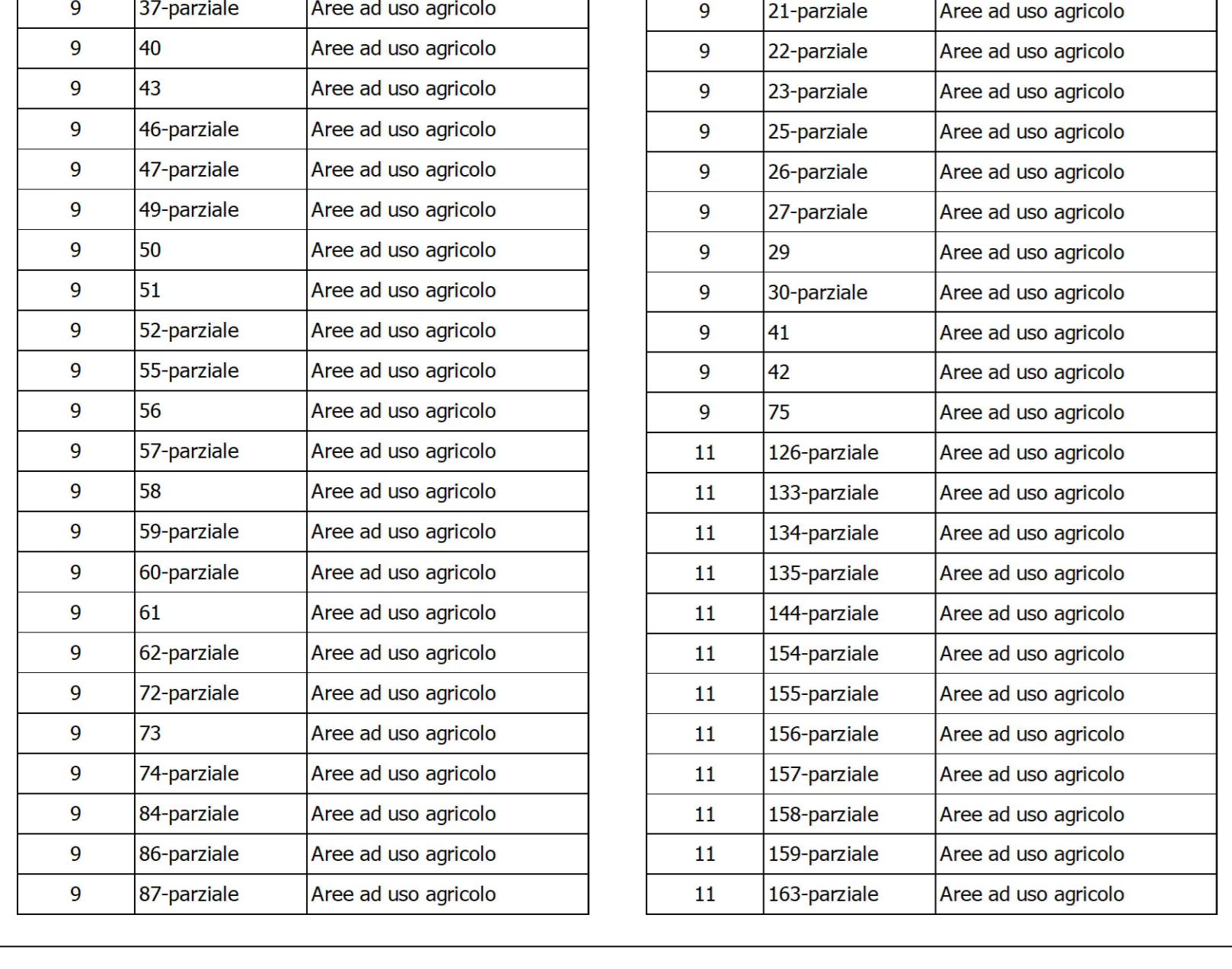


SORGENTI	KIND (SORGIVA SPORTIVA)
Superficie ZTA (m <sup>2</sup> )	3.000
Superficie ZRR (m <sup>2</sup> )	25.917
Superficie ZRA (m <sup>2</sup> )	26.524

Comune di SAUZE D'OULX Zona di Tutela Assoluta (ZTA)		
Foglio	Particella	Destinazione d'uso
21	86-parziale	Aree ad uso agricolo e Aree per servizi e attrezzature di interesse sovacomunale
21	118-parziale	Aree per servizi e attrezzature di interesse sovacomunale
21	123-parziale	Aree ad uso agricolo e Aree per servizi e attrezzature di interesse sovacomunale

Comune di SAUZE D'OULX Zona di Rispetto Ristretta (ZRR)		
Foglio	Particella	Destinazione d'uso
21	86-parziale	Aree ad uso agricolo e Aree per servizi e attrezzature di interesse sovacomunale
21	123-parziale	Aree ad uso agricolo e Aree per servizi e attrezzature di interesse sovacomunale

Comune di SAUZE D'OULX Zona di Rispetto Allargata (ZRA)		
Foglio	Particella	Destinazione d'uso
21	121-parziale	Aree ad uso agricolo e Aree per servizi e attrezzature di interesse sovacomunale
21	123-parziale	Aree ad uso agricolo e Aree per servizi e attrezzature di interesse sovacomunale



SORGENTI	SPORTINIA SUPERIORE (MADONNINA SUPERIORE)
Superficie ZTA (m <sup>2</sup> )	3.000
Superficie ZRR (m <sup>2</sup> )	15.760
Superficie ZRA (m <sup>2</sup> )	4.346

Comune di SAUZE D'OULX Zona di Tutela Assoluta (ZTA)		
Foglio	Particella	Destinazione d'uso
21	121-parziale	Aree ad uso agricolo e Aree per servizi e attrezzature di interesse sovacomunale

Comune di SAUZE D'OULX Zona di Rispetto Ristretta (ZRR)		
Foglio	Particella	Destinazione d'uso
21	121-parziale	Aree ad uso agricolo e Aree per servizi e attrezzature di interesse sovacomunale

Comune di SAUZE D'OULX Zona di Rispetto Allargata (ZRA)		
Foglio	Particella	Destinazione d'uso
21	121-parziale	Aree ad uso agricolo e Aree per servizi e attrezzature di interesse sovacomunale