

Codice A1703A

D.D. 27 ottobre 2017, n. 1064

**Definizione delle aree a rischio di gravi danni al potenziale produttivo frutticolo causati dalla presenza dell'organismo nocivo *Halyomorpha halys*.**

Il Decreto Legislativo 19 agosto 2005, n. 214 e s.m.i. “Attuazione della direttiva 2002/89/CE (che modifica la Direttiva 2000/29/CE) concernente le misure di protezione contro l’introduzione e la diffusione nella Comunità di organismi nocivi ai vegetali e ai prodotti vegetali” definisce, tra l’altro, le competenze del Servizio Fitosanitario centrale e dei Servizi Fitosanitari regionali.

In particolare l’art. 50, comma 1, demanda ai Servizi fitosanitari regionali: lettera m) la raccolta e la divulgazione di dati relativi alla presenza e alla diffusione di organismi nocivi ai vegetali e ai prodotti vegetali.

La D.G.R. n. 38-2271 del 27 febbraio 2006 affida alla Direzione 12 (ora Direzione A17) – Settore Fitosanitario regionale i compiti attribuiti dal D. Lgs. 19 agosto 2005, n. 214 ai Servizi Fitosanitari regionali.

La Giunta regionale con atto deliberativo n. 11-1409 del 11/05/2015 “*Art. 5 della legge regionale 28 luglio 2008, n. 23 "Disciplina dell'organizzazione degli uffici regionali e disposizioni concernenti la dirigenza ed il personale" e s.m.i. Modificazione all'allegato 1 del provvedimento organizzativo approvato con D.G.R. n. 20-318 del 15 settembre 2014*”, ha approvato nella declaratoria delle attribuzioni del Settore Fitosanitario e Servizi Tecnico-Scientifici, nel rispetto dell’indirizzo della Direzione Agricoltura ed in conformità con gli obiettivi fissati dagli Organi di Governo, lo svolgimento delle attività in materia di attuazione della normativa fitosanitaria nazionale e comunitaria, coordinamento ed interventi in applicazione di misure di emergenza e lotte obbligatorie contro organismi nocivi, diagnostica fitopatologica di supporto alla vigilanza ed ai controlli fitosanitari, supporto tecnico-scientifico per l’attuazione di programmi di produzione integrata e di agricoltura ecocompatibile, ricerche e sperimentazioni fitosanitarie.

In Piemonte è presente dal 2013 l’organismo nocivo *Halyomorpha halys* che sta causando gravi danni ad alcune colture frutticole.

L’*Halyomorpha halys* è una cimice originaria dell’Estremo Oriente. Dal 2008 al 2013 *H. halys* è stata inserita nella lista d’allerta dell’EPPO (Organizzazione EuroMediterranea per la Protezione delle Piante) per l’elevato livello di danno rilevato nei Paesi in cui è stata accidentalmente introdotta.

In Italia è stato segnalato per la prima volta nel 2012 in provincia di Modena e nel 2013 in Piemonte nel Cuneese. Negli ultimi anni ha causato danni importanti nei frutteti (pero, pesco, melo, albicocco, susino e ciliegio) e su colture erbacee quali mais di secondo raccolto e soia. È una specie altamente polifaga, adulti e giovani si nutrono a spese dei tessuti vegetali, soprattutto di frutti e semi, di molte colture, causando danni rilevanti. Non avendo limitatori naturali specifici nel nostro continente, questa cimice si sta diffondendo velocemente in nuove aree, con un progressivo incremento delle popolazioni.

La lotta diretta con insetticidi per la protezione delle colture non risulta agevole, sia per la scarsa disponibilità di sostanze attive efficaci, sia per la necessità di rispettare gli intervalli di

sicurezza dei formulati usati sia, ancora, per la mobilità degli adulti di questa specie in grado di spostarsi velocemente da una coltivazione all'altra.

Le reti anti-insetto, impedendo il contatto di *Halyomorpha halys* con i frutti e il suo ingresso negli appezzamenti, sono il metodo di difesa che finora si è rivelato più efficace.

Dato atto che sono stati svolti in questi anni in Piemonte monitoraggi e studi sulla diffusione di *Halyomorpha halys* da parte di:

Agrion - Fondazione per la ricerca, l'innovazione e lo sviluppo tecnologico dell'agricoltura piemontese (atti Convegno "Cimice asiatica, nuove varietà e portinnesti del melo": relazione "Cimice asiatica: come si è spostata sul territorio, i risultati delle strategie di difesa adottate, le armi a disposizione e le indicazioni per il 2017")

(link: [http://multidata.multiwire.net/upload/Fristap/gesnew/Fristap\\_6265emb\\_02.pdf](http://multidata.multiwire.net/upload/Fristap/gesnew/Fristap_6265emb_02.pdf))

DISAFA, ULF Entomologia generale e applicata, Università di Torino (*Halyomorpha halys* in Piemonte, L'informatore agrario, 21,2015 48-49)

(link: [http://multidata.multiwire.net/upload/Fristap/gesnew/Fristap\\_5581emb\\_05.pdf](http://multidata.multiwire.net/upload/Fristap/gesnew/Fristap_5581emb_05.pdf))

Preso atto che nel corso dei coordinamenti regionali dei tecnici specialisti in produzione integrata in frutticoltura previsti dalle misure agroambientali del P.S.R., sono forniti dai tecnici aggiornamenti tempestivi sulla presenza degli organismi nocivi sul territorio piemontese.

Considerato che i tecnici di cui sopra hanno riferito le seguenti osservazioni in merito alla presenza di *Halyomorpha halys*:

- Provincia di Cuneo: presenza in tutte le zone frutticole e con danni, in ordine decrescente, su pero, pesco, melo, albicocco, susino, ciliegio e con minore intensità su actinidia;
- Provincia di Torino: presenza in tutte le zone frutticole e con danni, in ordine decrescente, su pero, pesco, melo, albicocco, susino, ciliegio e con minore intensità su actinidia;
- Provincia di Novara e Vercelli: presenza nelle zone frutticole, danni su pesco e con minore intensità su actinidia;
- Province di Asti e Alessandria, Biella, VCO non sono stati segnalati danni.

Preso atto dei dati di coltivazione delle specie sensibili estratte dall'Anagrafe Agricola unica del Piemonte.

Dato atto che risulta opportuno definire le aree a rischio di danni al potenziale produttivo frutticolo causati da *Halyomorpha halys* legati alla presenza di specie sensibili in relazione alle classi di rischio come di seguito definite:

- classe A – elevato (rosso)
- classe B – medio (arancione)
- classe C – basso (giallo)
- classe D – molto basso (verde)
- classe E – non classificato (bianco).

Visto il D.lgs. 14 marzo 2013 n. 33 in materia di obblighi di pubblicità, trasparenza e diffusione delle informazioni da parte delle pubbliche amministrazioni.

Tutto ciò premesso,

## IL DIRIGENTE

Visto il Decreto Legislativo 19 agosto 2005, n. 214, e s.m.i.;  
visti gli articoli 17 e 18 della l.r. 23/2008;  
visto gli articoli 4 e 17 del d.lgs n.165/2001 e s.m.i.;  
attestata la regolarità amministrativa del presente atto;

### *determina*

- di definire le aree a rischio di gravi danni al potenziale produttivo frutticolo causati dalla presenza dell'organismo nocivo *Halyomorpha halys* riportate nell'allegato 1 alla presente Determinazione Dirigenziale par farne parte integrante e sostanziale;

- di definire, sulla base dei monitoraggi e delle osservazioni condotte sul territorio, che le specie frutticole coltivate in Piemonte sono suscettibili agli attacchi dell'organismo nocivo *Halyomorpha halys* secondo il seguente ordine decrescente: pero, pesco, melo, albicocco, susino, ciliegio, actinidia.

Avverso alla presente determinazione è ammesso ricorso entro il termine di 60 giorni innanzi al Tribunale Amministrativo Regionale, ovvero ricorso straordinario al Presidente della Repubblica entro 120 giorni dalla data di piena conoscenza dell'atto ovvero l'azione innanzi al Giudice Ordinario, per tutelare un diritto soggettivo, entro il termine di prescrizione previsto dal Codice Civile.

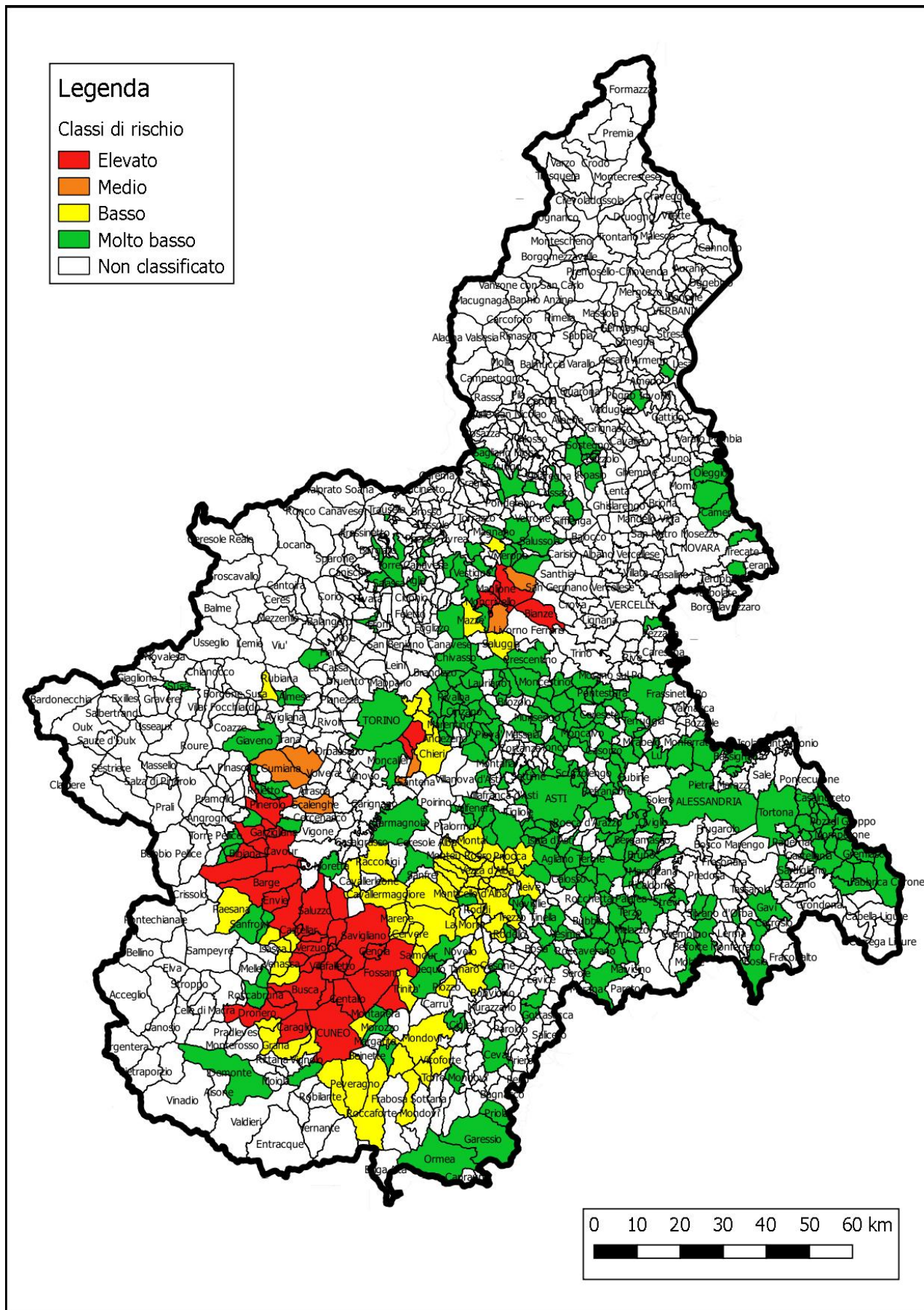
La presente determinazione verrà pubblicata sul Bollettino Ufficiale della Regione Piemonte ai sensi dell'art. 61 dello Statuto e dell'art. 5 della L.R. 22 del 12 ottobre 2010.

Per il Responsabile del Settore  
Dott. P. Mauro Giachino  
Riccardo Brocardo

Allegato

ALLEGATO 1

Mappa aree a rischio di gravi danni al potenziale produttivo frutticolo causati dalla presenza dell'organismo nocivo *Halyomorpha halys*



Elenco comuni per classi di rischio legato alla presenza di specie sensibili e dell'organismo nocivo *Halyomorpha halys*

comune	provincia	classe di rischio	zona altimetrica
ACQUI TERME	AL	D	collina
AGLIANO TERME	AT	D	collina
AGLIE'	TO	D	collina
ALBA	CN	C	collina
ALBIANO D'IVREA	TO	D	collina
ALBUGNANO	AT	D	collina
ALESSANDRIA	AL	D	pianura
ALFIANO NATTA	AL	D	collina
ALICE BEL COLLE	AL	D	collina
ALICE CASTELLO	VC	B	collina
ALMESE	TO	D	collina
ALTAVILLA MONFERRATO	AL	D	collina
ANDEZENO	TO	D	collina
ANTIGNANO	AT	D	collina
ARAMENGO	AT	D	collina
ASTI	AT	D	collina
AVOLASCA	AL	D	collina
AZZANO D'ASTI	AT	D	collina
BAGNOLO PIEMONTE	CN	A	collina
BALDICHIERI D'ASTI	AT	D	collina
BALDISSERO D'ALBA	CN	C	collina
BALDISSERO TORINESE	TO	C	collina
BARGE	CN	A	collina
BASSIGNANA	AL	D	pianura
BASTIA MONDOVI'	CN	D	collina
BELLINZAGO NOVARESE	NO	D	pianura
BELVEGLIO	AT	D	collina
BENE VAGIENNA	CN	D	pianura
BERNEZZO	CN	C	montagna
BERZANO DI SAN PIETRO	AT	D	collina
BERZANO DI TORTONA	AL	D	collina
BIANZE'	VC	A	pianura
BIBIANA	TO	A	collina
BIELLA	BI	D	collina
BISTAGNO	AL	D	collina
BORGIALLO	TO	D	montagna
BORGO D'ALE	VC	A	collina
BORGO SAN DALMAZZO	CN	D	montagna
BOSIO	AL	D	montagna
BOVES	CN	C	montagna
BRA	CN	C	pianura
BRICHERASIO	TO	A	collina
BRIGNANO-FRASCATA	AL	D	collina
BRONDELLO	CN	C	collina
BRUNO	AT	D	collina
BRUSASCO	TO	D	collina
BUBBIO	AT	D	collina

BUSCA	CN	A	pianura
BUTTIGLIERA D'ASTI	AT	D	collina
CALAMANDRANA	AT	D	collina
CALOSSO	AT	D	collina
CALUSO	TO	D	pianura
CAMAGNA MONFERRATO	AL	D	collina
CAMBIANO	TO	B	pianura
CAMERI	NO	D	pianura
CAMINO	AL	D	collina
CAMPIGLIONE FENILE	TO	A	pianura
CANALE	CN	C	collina
CANELLI	AT	D	collina
CANTALUPO LIGURE	AL	D	montagna
CAPRIE	TO	C	montagna
CARAGLIO	CN	A	pianura
CARAVINO	TO	D	collina
CARENTINO	AL	D	collina
CARMAGNOLA	TO	D	pianura
CARPENETO	AL	D	collina
CARTOSIO	AL	D	collina
CASALBORGONE	TO	D	collina
CASALE MONFERRATO	AL	D	pianura
CASALNOCETO	AL	D	pianura
CASASCO	AL	D	collina
CASORZO	AT	D	collina
CASSANO SPINOLA	AL	D	collina
CASTAGNETO PO	TO	D	collina
CASTAGNITO	CN	C	collina
CASTAGNOLE DELLE LANZE	AT	D	collina
CASTELL'ALFERO	AT	D	collina
CASTELLAMONTE	TO	D	collina
CASTELLANIA	AL	D	collina
CASTELLAR	CN	A	pianura
CASTELLAR GUIDOBONO	AL	D	pianura
CASTELLETTO CERVO	BI	D	collina
CASTELLETTO D'ERRO	AL	D	collina
CASTELLETTO MERLI	AL	D	collina
CASTELLETTO STURA	CN	C	pianura
CASTELLINALDO D'ALBA	CN	C	collina
CASTELLO DI ANNONE	AT	D	pianura
CASTELNUOVO BELBO	AT	D	collina
CASTELNUOVO CALCEA	AT	D	collina
CASTELNUOVO DON BOSCO	AT	D	collina
CASTIGLIONE TORINESE	TO	C	collina
CASTINO	CN	D	collina
CAVAGLIA'	BI	D	collina
CAVAGNOLO	TO	D	collina
CAVALLERMAGGIORE	CN	C	pianura
CAVOUR	TO	A	pianura
CELLARENGO	AT	D	collina
CELLE ENOMONDO	AT	D	collina
CENTALLO	CN	A	pianura
CERESETO	AL	D	collina
CERRETO D'ASTI	AT	D	collina

CERRETO GRUE	AL	D	collina
CERRINA MONFERRATO	AL	D	collina
CERRIONE	BI	D	collina
CERVASCA	CN	C	montagna
CERVERE	CN	C	pianura
CEVA	CN	D	collina
CHERASCO	CN	C	pianura
CHIERI	TO	C	pianura
CHIUSA DI PESIO	CN	C	montagna
CHIVASSO	TO	D	pianura
CIGLIANO	VC	B	pianura
CIGLIE'	CN	D	collina
CINAGLIO	AT	D	collina
CINZANO	TO	D	collina
CISSONE	CN	D	collina
CISTERNA D'ASTI	AT	D	collina
CORNELIANO D'ALBA	CN	C	collina
CORTAZZONE	AT	D	collina
CORTEMILIA	CN	D	collina
CORTIGLIONE	AT	D	collina
COSSANO BELBO	CN	D	collina
COSSANO CANAVESE	TO	D	collina
COSSATO	BI	D	collina
COSTIGLIOLE D'ASTI	AT	D	collina
COSTIGLIOLE SALUZZO	CN	A	collina
CRESCENTINO	VC	D	pianura
CUMIANA	TO	B	collina
CUNEO	CN	A	pianura
CURINO	BI	D	collina
DEMONTE	CN	D	montagna
DENICE	AL	D	collina
DERNICE	AL	D	collina
DIANO D'ALBA	CN	C	collina
DOGLIANI	CN	C	collina
DRONERO	CN	A	montagna
ENVIE	CN	A	collina
FABBRICA CURONE	AL	D	montagna
FELIZZANO	AL	D	pianura
FERRERE	AT	D	collina
FONTANILE	AT	D	collina
FOSSANO	CN	A	pianura
FRABOSA SOTTANA	CN	C	montagna
FROSSASCO	TO	D	collina
GABIANO	AL	D	collina
GAMALERO	AL	D	collina
GAMBASCA	CN	D	collina
GARBAGNA	AL	D	collina
GARESSIO	CN	D	montagna
GARZIGLIANA	TO	A	pianura
GASSINO TORINESE	TO	D	collina
GAVI	AL	D	collina
GENOLA	CN	A	pianura
GIAVENO	TO	D	montagna
GIFFLENGA	BI	D	pianura

GOVONE	CN	C	collina
GOZZANO	NO	D	collina
GRANA	AT	D	collina
GREMIASCO	AL	D	montagna
GUARENE	CN	C	collina
INCISA SCAPACCINO	AT	D	collina
ISOLA D'ASTI	AT	D	collina
LA MORRA	CN	C	collina
LAGNASCO	CN	A	pianura
LORANZE'	TO	D	collina
LU	AL	D	collina
LUSERNA SAN GIOVANNI	TO	D	collina
LUSERNETTA	TO	D	collina
MACELLO	TO	D	pianura
MAGLIANO ALFIERI	CN	C	collina
MAGLIONE	TO	A	collina
MAGNANO	BI	D	collina
MANTA	CN	A	collina
MARENE	CN	C	pianura
MARENTINO	TO	D	collina
MARETTO	AT	D	collina
MARTINIANA PO	CN	C	collina
MASIO	AL	D	pianura
MAZZE'	TO	C	pianura
MELAZZO	AL	D	collina
MOASCA	AT	D	collina
MOLARE	AL	D	collina
MOMBARUZZO	AT	D	collina
MOMBELLO MONFERRATO	AL	D	collina
MOMPERONE	AL	D	collina
MONASTERO BORMIDA	AT	D	collina
MONASTERO DI VASCO	CN	C	collina
MONCALIERI	TO	D	pianura
MONCALVO	AT	D	collina
MONCRIVELLO	VC	A	pianura
MONCUCCO TORINESE	AT	D	collina
MONDOVI'	CN	C	collina
MONESIGLIO	CN	D	collina
MONFORTE D'ALBA	CN	C	collina
MONLEALE	AL	D	collina
MONTA'	CN	C	collina
MONTABONE	AT	D	collina
MONTACUTO	AL	D	montagna
MONTALDEO	AL	D	collina
MONTALDO ROERO	CN	C	collina
MONTALDO TORINESE	TO	D	collina
MONTANERA	CN	D	pianura
MONTECHIARO D'ACQUI	AL	D	collina
MONTEGIOCO	AL	D	collina
MONTEGROSSO D'ASTI	AT	D	collina
MONTELUPO ALBESE	CN	C	collina
MONTEMALE DI CUNEO	CN	C	montagna
MONTEMARZINO	AL	D	collina
MONTEU DA PO	TO	D	collina



MONTEU ROERO	CN	C	collina
MONTICELLO D'ALBA	CN	C	collina
MONTIGLIO MONFERRATO	AT	D	collina
MORANSENGO	AT	D	collina
MORETTA	CN	D	pianura
MORIONDO TORINESE	TO	D	collina
MOROZZO	CN	D	pianura
MURELLO	CN	C	pianura
MURISENGO	AL	D	collina
NARZOLE	CN	D	pianura
NEBBIUNO	NO	D	collina
NEIVE	CN	C	collina
NEVIGLIE	CN	D	collina
NIZZA MONFERRATO	AT	D	collina
OCCHIEPPO INFERIORE	BI	D	collina
ODALENGO GRANDE	AL	D	collina
ODALENGO PICCOLO	AL	D	collina
OLEGGIO	NO	D	collina
ORMEA	CN	D	montagna
OSASCO	TO	A	pianura
OTTIGLIO	AL	D	collina
OVADA	AL	D	collina
OVIGLIO	AL	D	pianura
OZZANO MONFERRATO	AL	D	collina
PAESANA	CN	C	montagna
PAGNO	CN	C	collina
PARELLA	TO	D	collina
PASSERANO MARMORITO	AT	D	collina
PAVAROLO	TO	D	collina
PECETTO TORINESE	TO	A	collina
PENANGO	AT	D	collina
PEVERAGNO	CN	C	montagna
PIANFEI	CN	D	collina
PIASCO	CN	A	collina
PINEROLO	TO	A	collina
PINO D'ASTI	AT	D	collina
PINO TORINESE	TO	A	collina
PIOBESI D'ALBA	CN	C	collina
PIOSSASCO	TO	B	collina
PIOZZO	CN	C	pianura
PIVERONE	TO	C	collina
POCAPAGLIA	CN	C	collina
PONTESTURA	AL	D	collina
PONTI	AL	D	collina
PONZANO MONFERRATO	AL	D	collina
PORTACOMARO	AT	D	collina
POZZOL GROPPPO	AL	D	collina
PRAROLO	VC	D	pianura
PRIOCCA	CN	C	collina
PRIOLA	CN	D	montagna
PRUNETTO	CN	D	collina
RACCONIGI	CN	C	pianura
REFRANCORE	AT	D	pianura
REVELLO	CN	A	pianura

REVIGLIASCO D'ASTI	AT	D	collina
RIFREDDO	CN	D	collina
RIVALBA	TO	D	collina
RIVALTA BORMIDA	AL	D	collina
RIVARONE	AL	D	pianura
ROASIO	VC	D	collina
ROCCA GRIMALDA	AL	D	collina
ROCCABRUNA	CN	D	montagna
ROCCAVERANO	AT	D	collina
ROCCHETTA PALAFAEA	AT	D	collina
ROCCHETTA TANARO	AT	D	collina
RODDI	CN	C	collina
RODELLO	CN	D	collina
ROLETTO	TO	D	collina
ROMANO CANAVESE	TO	D	pianura
ROMENTINO	NO	D	pianura
ROPPOLO	BI	D	collina
ROSIGNANO MONFERRATO	AL	D	collina
ROSSANA	CN	C	montagna
RUFFIA	CN	C	pianura
SALASSA	TO	D	pianura
SALMOUR	CN	C	pianura
SALUGGIA	VC	C	pianura
SALUSSOLA	BI	D	pianura
SALUZZO	CN	A	pianura
SAN DAMIANO D'ASTI	AT	D	collina
SAN MARTINO ALFIERI	AT	D	collina
SAN MARZANO OLIVETO	AT	D	collina
SAN MAURO TORINESE	TO	C	collina
SAN PAOLO SOLBRITO	AT	D	collina
SAN RAFFAELE CIMENA	TO	D	collina
SAN SALVATORE MONFERRATO	AL	D	collina
SAN SEBASTIANO CURONE	AL	D	collina
SAN SEBASTIANO DA PO	TO	D	collina
SAN SECONDO DI PINEROLO	TO	D	collina
SANFRONT	CN	D	montagna
SANTA VITTORIA D'ALBA	CN	D	collina
SANT'ALBANO STURA	CN	A	pianura
SANTO STEFANO ROERO	CN	C	collina
SAREZZANO	AL	D	collina
SAVIGLIANO	CN	A	pianura
SCALENGHE	TO	B	pianura
SCARNAFIGI	CN	A	pianura
SCIOLZE	TO	D	collina
SCURZOLENGO	AT	D	collina
SETTIME	AT	D	collina
SOLONGHELLO	AL	D	collina
SOMANO	CN	D	collina
SOMMARIVA DEL BOSCO	CN	D	collina
SOMMARIVA PERNO	CN	C	collina
SOSTEGNO	BI	D	collina
SOZZAGO	NO	D	pianura
SPIGNO MONFERRATO	AL	D	collina
SPINETO SCRIVIA	AL	D	collina

STRAMBINO	TO	D	pianura
STREVI	AL	D	collina
SUSA	TO	D	montagna
TARANTASCA	CN	A	pianura
TERZO	AL	D	collina
TONCO	AT	D	collina
TORINO	TO	D	pianura
TORRE MONDOVI'	CN	D	montagna
TORTONA	AL	D	pianura
TREISO	CN	D	collina
TRINITA'	CN	C	pianura
VALENZA	AL	D	collina
VALFENERA	AT	D	collina
VALGRANA	CN	C	montagna
VALMALA	CN	D	montagna
VALPERGA	TO	D	collina
VARISELLA	TO	D	collina
VAUDA CANAVESE	TO	D	collina
VENASCA	CN	C	montagna
VEROLENGO	TO	D	pianura
VERRUA SAVOIA	TO	D	collina
VERZUOLO	CN	A	collina
VESIME	AT	D	collina
VEZZA D'ALBA	CN	C	collina
VIARIGI	AT	D	collina
VICOFORTE	CN	C	collina
VIGLIANO BIELLESE	BI	D	collina
VIGNALE MONFERRATO	AL	D	collina
VIGUZZOLO	AL	D	pianura
VILLAFALLETTO	CN	A	pianura
VILLAMIROGLIO	AL	D	collina
VILLANOVA MONDOVI'	CN	C	collina
VILLAR DORA	TO	D	collina
VILLAR SAN COSTANZO	CN	A	montagna
VILLAREGGIA	TO	D	pianura
VILLAROMAGNANO	AL	D	collina
VISCHE	TO	D	pianura
VIVERONE	BI	D	collina
VOLPEDO	AL	D	collina
VOLPEGLINO	AL	D	collina
VOTTIGNASCO	CN	A	pianura

I comuni non elencati ricadono in classe **E**