

Codice A1703A

D.D. 27 ottobre 2017, n. 1063

Definizione delle aree a rischio di gravi danni al potenziale produttivo frutticolo causati dalla presenza dell'organismo nocivo *Drosophila suzukii*

Il Decreto Legislativo 19 agosto 2005, n. 214 e s.m.i. “Attuazione della direttiva 2002/89/CE (che modifica la Direttiva 2000/29/CE) concernente le misure di protezione contro l’introduzione e la diffusione nella Comunità di organismi nocivi ai vegetali e ai prodotti vegetali” definisce, tra l’altro, le competenze del Servizio Fitosanitario centrale e dei Servizi Fitosanitari regionali.

In particolare l’art. 50, comma 1, demanda ai Servizi fitosanitari regionali: lettera m) la raccolta e la divulgazione di dati relativi alla presenza e alla diffusione di organismi nocivi ai vegetali e ai prodotti vegetali.

La D.G.R. n. 38-2271 del 27 febbraio 2006 affida alla Direzione 12 (ora Direzione A17) – Settore Fitosanitario regionale i compiti attribuiti dal D. Lgs. 19 agosto 2005, n. 214 ai Servizi Fitosanitari regionali.

La Giunta regionale con atto deliberativo n. 11-1409 del 11/05/2015 “*Art. 5 della legge regionale 28 luglio 2008, n. 23 "Disciplina dell'organizzazione degli uffici regionali e disposizioni concernenti la dirigenza ed il personale" e s.m.i. Modificazione all'allegato 1 del provvedimento organizzativo approvato con D.G.R. n. 20-318 del 15 settembre 2014*”, ha approvato nella declaratoria delle attribuzioni del Settore Fitosanitario e Servizi Tecnico-Scientifici, nel rispetto dell’indirizzo della Direzione Agricoltura ed in conformità con gli obiettivi fissati dagli Organi di Governo, lo svolgimento delle attività in materia di attuazione della normativa fitosanitaria nazionale e comunitaria, coordinamento ed interventi in applicazione di misure di emergenza e lotte obbligatorie contro organismi nocivi, diagnostica fitopatologica di supporto alla vigilanza ed ai controlli fitosanitari, supporto tecnico-scientifico per l’attuazione di programmi di produzione integrata e di agricoltura ecocompatibile, ricerche e sperimentazioni fitosanitarie.

In Piemonte è presente dal 2010 l’organismo nocivo *Drosophila suzukii* che sta causando gravi danni ad alcune colture frutticole.

Drosophila suzukii è un insetto originario del sud-est asiatico estremamente polifago inserito nella lista d’allerta 2 dell’EPPO (Organizzazione EuroMediterranea per la Protezione delle Piante).

D. suzukii ha un ciclo vitale rapido, compie numerose generazioni all’anno in funzione della temperatura e sverna come adulto. Alla temperatura ottimale di 20°C è in grado di svolgere l’intero ciclo in 1-2 settimane, mentre è sfavorito da temperature superiori a 30°C. Si alimenta anche su specie spontanee o ornamentali come sambuco, caprifogli, rovo selvatico, che ne consentono sopravvivenza e sviluppo anche in assenza delle specie coltivate. A differenza di altre drosofile può alimentarsi sui frutti in maturazione ancora pendenti sulla pianta. Il danno è causato dalle larve che si nutrono delle parti carnose del frutto, provocando depressioni superficiali e rammollimenti. I danni più consistenti in Piemonte sono stati registrati su piccoli frutti. Le specie più colpite sono nell’ordine: rovo, mirtillo, lampone, fragola, specie diventate negli ultimi decenni coltura di riferimento per il territorio pedemontano. L’infestazione di *D. suzukii*, che nel 2014 ha interessato oltre il 50% dei frutti vanificando intere produzioni delle varietà medio-tardive di mirtillo e di lampone rifiorante, costituisce una emergenza fitosanitaria, che mette a rischio una delle filiere con le più interessanti prospettive di mercato.

Le reti anti-insetto impedendo il contatto di *D. suzukii* con il frutto e il suo ingresso negli appezzamenti, sono il metodo di difesa che finora si è rivelato più efficace.

Dato atto che sono stati svolti in questi anni in Piemonte monitoraggi e studi sulla diffusione di *Drosophila suzukii* da parte di Agrion - Fondazione per la ricerca, l'innovazione e lo sviluppo tecnologico dell'agricoltura piemontese (Progetto finanziato dalla Regione Piemonte "Drosophila suzukii – Monitoraggio delle popolazioni e azioni di difesa nelle colture dei piccoli frutti." Relazione "Drosophila suzukii – Monitoraggio anni 2014-2017" agli atti del Settore.

Preso atto che nel corso dei coordinamenti regionali dei tecnici specialisti in produzione integrata in orticoltura e piccoli frutti, previsti dalle misure agroambientali del P.S.R., sono forniti dai tecnici aggiornamenti tempestivi sulla presenza degli organismi nocivi sul territorio piemontese.

Considerato che i tecnici di cui sopra hanno riferito le seguenti osservazioni in merito alla presenza di *Drosophila suzukii*:

- Provincia di Cuneo: presenza in tutte le zone di coltivazione e con danni, in ordine decrescente, su rovo, mirtillo, lampone e fragola;
- Provincia di Torino: presenza in tutte le zone di coltivazione e con danni, in ordine decrescente, su rovo, mirtillo, lampone e fragola;
- Province di Asti, Alessandria, Biella, Novara, VCO e Vercelli: presenza in tutte le zone di coltivazione.

Preso atto dei dati di coltivazione delle specie sensibili estratte dall'Anagrafe agricola unica del Piemonte.

Dato atto che risulta opportuno definire le aree a rischio di danni al potenziale produttivo frutticolo causati da *Drosophila suzukii* legati alla presenza di specie sensibili in relazione alle classi di rischio come di seguito definite:

- classe A – elevato (rosso)
- classe B – medio (arancione)
- classe C – basso (giallo)
- classe D – molto basso (verde)
- classe E – non classificato (bianco).

Visto il D.lgs. 14 marzo 2013 n. 33 in materia di obblighi di pubblicità, trasparenza e diffusione delle informazioni da parte delle pubbliche amministrazioni.

Tutto ciò premesso,

IL DIRIGENTE

Visto il Decreto Legislativo 19 agosto 2005, n. 214, e s.m.i.;
visti gli articoli 17 e 18 della l.r. 23/2008;
visto gli articoli 4 e 17 del d.lgs n.165/2001 e s.m.i.;
attestata la regolarità amministrativa del presente atto;

determina

- di definire le aree a rischio di gravi danni al potenziale produttivo frutticolo causati dalla presenza dell'organismo nocivo *Drosophila suzukii* riportate nell'allegato 1 alla presente Determinazione Dirigenziale par farne parte integrante e sostanziale;

- di definire, sulla base dei monitoraggi e delle osservazioni condotte sul territorio, che le specie frutticole coltivate in Piemonte sono suscettibili agli attacchi dell'organismo nocivo *Drosophila suzukii* secondo il seguente ordine decrescente: rovo, mirtillo, lampone e fragola.

Avverso alla presente determinazione è ammesso ricorso entro il termine di 60 giorni innanzi al Tribunale Amministrativo Regionale, ovvero ricorso straordinario al Presidente della Repubblica entro 120 giorni dalla data di piena conoscenza dell'atto ovvero l'azione innanzi al Giudice Ordinario, per tutelare un diritto soggettivo, entro il termine di prescrizione previsto dal Codice Civile.

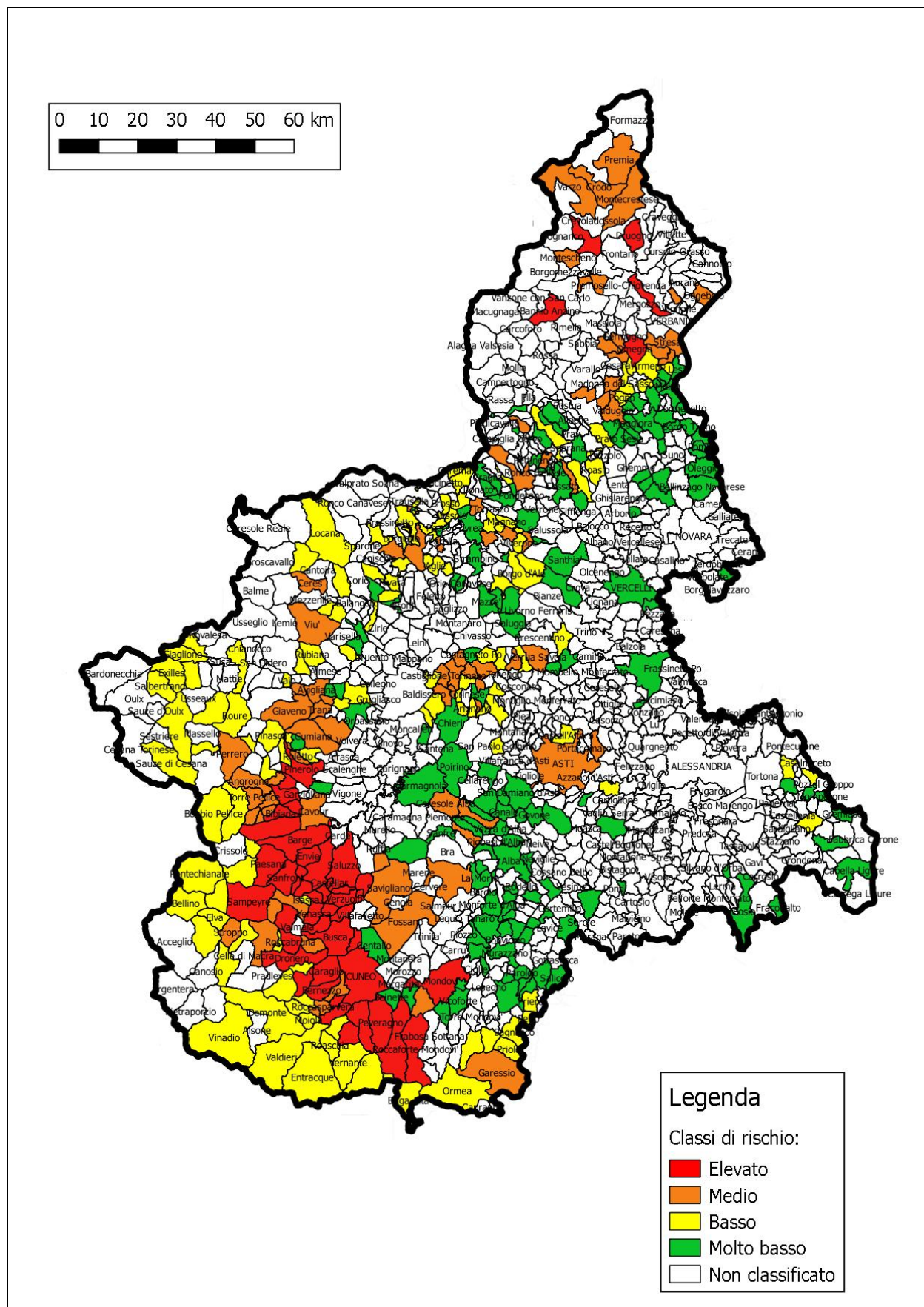
La presente determinazione verrà pubblicata sul Bollettino Ufficiale della Regione Piemonte ai sensi dell'art. 61 dello Statuto e dell'art. 5 della L.R. 22 del 12 ottobre 2010.

Per il Responsabile del Settore
Dott. P. Mauro Giachino
Riccardo Brocardo

Allegato

ALLEGATO 1

Mappa aree a rischio di gravi danni al potenziale produttivo frutticolo causati dalla presenza dell'organismo nocivo *Drosophila suzukii*



Elenco comuni per classi di rischio legato alla presenza di specie sensibili e dell'organismo nocivo *Drosophila suzukii*.

comune	provincia	classe di rischio	zona altimetrica
AGLIE'	TO	C	collina
ALBA	CN	D	collina
ALBIANO D'IVREA	TO	B	collina
ALBUGNANO	AT	C	collina
ALICE CASTELLO	VC	C	collina
ALICE SUPERIORE	TO	C	collina
AMENO	NO	C	montagna
ANDEZENO	TO	C	collina
ANGROGNA	TO	B	montagna
ARIGNANO	TO	C	collina
ARMENO	NO	C	montagna
ARONA	NO	D	collina
ASTI	AT	B	collina
AVIGLIANA	TO	B	collina
BAGNASCO	CN	C	montagna
BAGNOLO PIEMONTE	CN	A	collina
BAIRO	TO	C	collina
BALDISSERO D'ALBA	CN	D	collina
BALDISSERO TORINESE	TO	B	collina
BANNIO ANZINO	VCO	A	montagna
BARBANIA	TO	C	collina
BARENGO	NO	D	pianura
BARGE	CN	A	collina
BEINETTE	CN	D	pianura
BELLINO	CN	C	montagna
BELLINZAGO NOVARESE	NO	D	pianura
BERNEZZO	CN	A	montagna
BIBIANA	TO	A	collina
BIELLA	BI	B	collina
BIOGLIO	BI	B	collina
BOBBIO PELLICE	TO	C	montagna
BOCA	NO	D	collina
BOLLENGO	TO	C	collina
BORGIALLO	TO	C	montagna
BORGO D'ALE	VC	C	collina
BORGO SAN DALMAZZO	CN	A	montagna
BORGO TICINO	NO	D	collina
BORGOFRANCO D'IVREA	TO	C	collina
BORGOMANERO	NO	D	collina
BOSIO	AL	D	montagna
BOSSOLASCO	CN	D	collina
BOVES	CN	A	montagna
BRIAGLIA	CN	D	collina
BRICHERASIO	TO	A	collina
BRIGA ALTA	CN	C	montagna
BRIONA	NO	D	pianura
BRONDELLO	CN	A	collina
BROSSASCO	CN	B	montagna
BROSSO	TO	C	montagna

BROVELLO-CARPUGNINO	VCO	B	montagna
BRUSASCO	TO	C	collina
BUSCA	CN	A	pianura
BUSSOLENO	TO	C	montagna
BUTTIGLIERA ALTA	TO	D	collina
CABELLA LIGURE	AL	D	montagna
CAMERANA	CN	D	collina
CAMPIGLIONE FENILE	TO	A	pianura
CANALE	CN	D	collina
CANTALUPA	TO	D	collina
CANTALUPO LIGURE	AL	D	montagna
CAPREZZO	VCO	B	montagna
CAPRIE	TO	C	montagna
CARAGLIO	CN	A	pianura
CAREMA	TO	C	montagna
CARMAGNOLA	TO	D	pianura
CARTIGNANO	CN	C	montagna
CASALBORGONE	TO	B	collina
CASALE MONFERRATO	AL	D	pianura
CASTAGNETO PO	TO	D	collina
CASTAGNOLE MONFERRATO	AT	B	collina
CASTELDELFINO	CN	C	montagna
CASTELL'ALFERO	AT	C	collina
CASTELLAMONTE	TO	B	collina
CASTELLAR	CN	A	pianura
CASTELLETTO CERVO	BI	D	collina
CASTELLETTO D'ERRO	AL	D	collina
CASTELNUOVO DON BOSCO	AT	C	collina
CASTELNUOVO NIGRA	TO	C	montagna
CASTIGLIONE TORINESE	TO	B	collina
CASTINO	CN	D	collina
CAVAGNOLO	TO	B	collina
CAVALLERMAGGIORE	CN	D	pianura
CAVALLIRIO	NO	D	collina
CAVOUR	TO	B	pianura
CELLIO	VC	B	montagna
CENTALLO	CN	D	pianura
CERES	TO	B	montagna
CERESOLE ALBA	CN	B	collina
CERRIONE	BI	D	collina
CERVASCA	CN	B	montagna
CEVA	CN	D	collina
CHERASCO	CN	B	pianura
CHIALAMBERTO	TO	C	montagna
CHIAVERANO	TO	B	collina
CHIERI	TO	D	pianura
CHIOMONTE	TO	C	montagna
CHIUSA DI PESIO	CN	A	montagna
CIGLIANO	VC	D	pianura
CINTANO	TO	C	montagna
CINZANO	TO	B	collina
CISSONE	CN	D	collina
CISTERNA D'ASTI	AT	D	collina
CLAVESANA	CN	D	collina

COASSOLO TORINESE	TO	C	montagna
COGGIOLA	BI	D	montagna
COLAZZA	NO	D	collina
COSSANO CANAVESE	TO	D	collina
COSSATO	BI	D	collina
COSTIGLIOLE D'ASTI	AT	D	collina
COSTIGLIOLE SALUZZO	CN	A	collina
CRESSA	NO	D	pianura
CRODO	VCO	B	montagna
CUCEGLIO	TO	C	collina
CUMIANA	TO	B	collina
CUNEO	CN	A	pianura
CUORGNE'	TO	B	collina
CURINO	BI	D	collina
DEMONTE	CN	C	montagna
DIANO D'ALBA	CN	D	collina
DOGLIANI	CN	D	collina
DOMODOSSOLA	VCO	A	montagna
DORMELLETO	NO	D	collina
DORZANO	BI	D	collina
DRONERO	CN	A	montagna
DRUOGNO	VCO	A	montagna
ELVA	CN	C	montagna
ENTRACQUE	CN	C	montagna
ENVIE	CN	A	collina
EXILLES	TO	C	montagna
FARA NOVARESE	NO	D	collina
FARIGLIANO	CN	D	collina
FEISOGGIO	CN	D	collina
FENESTRELLE	TO	C	montagna
FIANO	TO	D	collina
FONTANETTO PO	VC	C	pianura
FORNO CANAVESE	TO	C	montagna
FOSSANO	CN	B	pianura
FRACONALTO	AL	D	montagna
FRASSINO	CN	B	montagna
FROSSASCO	TO	C	collina
GABIANO	AL	D	collina
GAIOLA	CN	B	montagna
GAMBASCA	CN	A	collina
GARBAGNA	AL	C	collina
GARESSIO	CN	B	montagna
GASSINO TORINESE	TO	B	collina
GATTICO	NO	D	collina
GERMAGNANO	TO	C	montagna
GIAGLIONE	TO	C	montagna
GIAVENO	TO	B	montagna
GIGNESE	VCO	B	montagna
GIVOLETTO	TO	C	collina
GOVONE	CN	D	collina
GOZZANO	NO	D	collina
GRAGLIA	BI	D	montagna
GREMIASCO	AL	D	montagna
GRIGNASCO	NO	D	collina

GUARENE	CN	D	collina
INVORIO	NO	D	collina
ISASCA	CN	C	montagna
ISSIGLIO	TO	C	montagna
IVREA	TO	D	collina
LA CASSA	TO	D	collina
LA MORRA	CN	D	collina
LAGNASCO	CN	A	pianura
LANDIONA	NO	D	pianura
LAURIANO	TO	C	collina
LEQUIO BERRIA	CN	D	collina
LESA	NO	D	collina
LESSOLO	TO	C	collina
LESSONA	BI	B	collina
LIMONE PIEMONTE	CN	C	montagna
LOCANA	TO	C	montagna
LUGNACCO	TO	D	collina
LUSERNA SAN GIOVANNI	TO	B	collina
LUSERNETTA	TO	B	collina
MACELLO	TO	D	pianura
MACRA	CN	C	montagna
MADONNA DEL SASSO	VCO	B	montagna
MAGGIORA	NO	D	collina
MAGNANO	BI	C	collina
MANTA	CN	A	collina
MARANO TICINO	NO	D	collina
MARMORA	CN	C	montagna
MARTINIANA PO	CN	A	collina
MASSERANO	BI	C	collina
MASSINO VISCONTI	NO	C	montagna
MAZZE'	TO	D	pianura
MEINA	NO	D	collina
MELLE	CN	A	montagna
MEUGLIANO	TO	C	montagna
MOIOLA	CN	C	montagna
MOMBELLO DI TORINO	TO	B	collina
MOMPERONE	AL	D	collina
MONASTERO DI VASCO	CN	D	collina
MONASTEROLO DI SAVIGLIANO	CN	B	pianura
MONCRIVELLO	VC	C	pianura
MONCUCCO TORINESE	AT	D	collina
MONDOVI'	CN	A	collina
MONFORTE D'ALBA	CN	D	collina
MONGRANDO	BI	D	collina
MONTA'	CN	D	collina
MONTALDEO	AL	D	collina
MONTALDO ROERO	CN	D	collina
MONTALDO SCARAMPI	AT	D	collina
MONTALDO TORINESE	TO	C	collina
MONTALENGHE	TO	D	collina
MONTALTO DORA	TO	D	collina
MONTECRESTESE	VCO	B	montagna
MONTELUPO ALBESE	CN	D	collina
MONTEMALE DI CUNEO	CN	C	montagna

MONTEMARZINO	AL	D	collina
MONTEROSSO GRANA	CN	C	montagna
MONTESCHENO	VCO	B	montagna
MONTEU ROERO	CN	B	collina
MONTICELLO D'ALBA	CN	D	collina
MORIONDO TORINESE	TO	C	collina
MOSSO	BI	D	montagna
MURAZZANO	CN	D	collina
NEBBIUNO	NO	D	collina
NETRO	BI	D	montagna
NIELLA BELBO	CN	D	collina
NIZZA MONFERRATO	AT	D	collina
NOLE	TO	C	collina
NONIO	VCO	B	montagna
OCCHIEPPO INFERIORE	BI	D	collina
OCCHIEPPO SUPERIORE	BI	C	montagna
OGGEBBIO	VCO	B	montagna
OLEGGIO	NO	D	collina
OMEGNA	VCO	A	montagna
ONCINO	CN	C	montagna
ORIO CANAVESE	TO	D	collina
ORMEA	CN	C	montagna
OSTANA	CN	C	montagna
PAESANA	CN	A	montagna
PAGNO	CN	A	collina
PALAZZO CANAVESE	TO	C	collina
PAMPARATO	CN	C	montagna
PAROLDO	CN	D	collina
PAVAROLO	TO	B	collina
PECETTO TORINESE	TO	C	collina
PELLA	NO	C	montagna
PERLO	CN	C	montagna
PERRERO	TO	B	montagna
PETTENASCO	NO	C	montagna
PETTINENGO	BI	D	collina
PEVERAGNO	CN	A	montagna
PEZZOLO VALLE UZZONE	CN	D	collina
PIANFEI	CN	D	collina
PIASCO	CN	A	collina
PIATTO	BI	D	collina
PIEDIMULERA	VCO	B	montagna
PINASCA	TO	C	montagna
PINEROLO	TO	A	collina
PINO TORINESE	TO	C	collina
PIOSSASCO	TO	B	collina
PISANO	NO	D	collina
PIVERONE	TO	B	collina
POGNO	NO	C	montagna
POIRINO	TO	D	pianura
POMARETTO	TO	C	montagna
POMBIA	NO	D	collina
PONT CANAVESE	TO	C	montagna
PONTECHIANALE	CN	C	montagna
PORTULA	BI	D	montagna

PRAGELATO	TO	C	montagna
PRAROLO	VC	D	pianura
PRAROSTINO	TO	B	montagna
PRATO SESIA	NO	D	collina
PRAZZO	CN	C	montagna
PREMIA	VCO	B	montagna
PRIERO	CN	C	montagna
PRIOCCA	CN	D	collina
PRIOLA	CN	C	montagna
QUAGLIUZZO	TO	B	collina
QUAREGNA	BI	D	collina
QUARNA SOPRA	VCO	B	montagna
QUARNA SOTTO	VCO	B	montagna
QUARONA	VC	B	montagna
REANO	TO	B	collina
REVELLO	CN	A	pianura
RIFREDDO	CN	A	collina
RITTANA	CN	C	montagna
RIVALBA	TO	B	collina
RIVALTA DI TORINO	TO	D	pianura
RIVARA	TO	C	collina
RIVOLI	TO	C	collina
ROASCHIA	CN	C	montagna
ROASCIO	CN	D	collina
ROASIO	VC	C	collina
ROBILANTE	CN	A	montagna
ROCCA CANAVESE	TO	D	collina
ROCCA CIGLIE'	CN	D	collina
ROCCABRUNA	CN	A	montagna
ROCCAFORTE MONDOVI'	CN	A	montagna
ROCCASPARVERA	CN	B	montagna
ROCCAVERANO	AT	D	collina
ROCCAIONE	CN	C	montagna
ROCCHETTA TANARO	AT	C	collina
RODDINO	CN	D	collina
ROLETTO	TO	B	collina
ROPPOLO	BI	B	collina
RORA'	TO	B	montagna
ROSSANA	CN	A	montagna
ROSTA	TO	D	collina
ROURE	TO	C	montagna
RUBIANA	TO	C	montagna
SALBERTRAND	TO	C	montagna
SALE DELLE LANGHE	CN	D	collina
SALE SAN GIOVANNI	CN	D	collina
SALICETO	CN	D	collina
SALUGGIA	VC	D	pianura
SALUZZO	CN	A	pianura
SALZA DI PINEROLO	TO	C	montagna
SAMPEYRE	CN	A	montagna
SAN BERNARDINO VERBANO	VCO	A	montagna
SAN DAMIANO D'ASTI	AT	D	collina
SAN DAMIANO MACRA	CN	B	montagna
SAN GERMANO CHISONE	TO	C	montagna

SAN MAURIZIO D'OPAGLIO	NO	C	montagna
SAN MAURO TORINESE	TO	C	collina
SAN PAOLO SOLBRITO	AT	C	collina
SAN PIETRO VAL LEMINA	TO	C	montagna
SAN RAFFAELE CIMENA	TO	B	collina
SAN SEBASTIANO DA PO	TO	C	collina
SAN SECONDO DI PINEROLO	TO	A	collina
SANFRE'	CN	D	collina
SANFRONT	CN	A	montagna
SANTHIA'	VC	D	pianura
SANTO STEFANO ROERO	CN	D	collina
SAREZZANO	AL	D	collina
SAUZE DI CESANA	TO	C	montagna
SAVIGLIANO	CN	B	pianura
SCIOLZE	TO	C	collina
SERRAVALLE SESIA	VC	C	collina
SETTIMO VITTORE	TO	C	montagna
SINIO	CN	D	collina
SIZZANO	NO	D	collina
SOMANO	CN	D	collina
SOMMARIVA PERNO	CN	B	collina
SORISO	NO	D	collina
STRAMBINO	TO	D	pianura
STRESA	VCO	B	montagna
STRONA	BI	C	collina
STROPPO	CN	B	montagna
TARANTASCA	CN	A	pianura
TERNENGO	BI	D	collina
TORNACO	NO	D	pianura
TORRE BORMIDA	CN	D	collina
TORRE PELLICE	TO	B	montagna
TRANA	TO	B	collina
TRAVES	TO	C	montagna
TREISO	CN	D	collina
TRIVERO	BI	C	montagna
TROFARELLO	TO	D	pianura
TRONZANO VERCELLESE	VC	D	pianura
VAIE	TO	C	montagna
VALDIERI	CN	C	montagna
VALDUGGIA	VC	B	montagna
VALFENERA	AT	D	collina
VALGIOIE	TO	B	montagna
VALGRANA	CN	A	montagna
VALLORiate	CN	C	montagna
VALPERGA	TO	C	collina
VARALLO POMBIA	NO	D	collina
VARZO	VCO	B	montagna
VAUDA CANAVESE	TO	D	collina
VENASCA	CN	A	montagna
VENAUS	TO	C	montagna
VERCELLI	VC	D	pianura
VERDUNO	CN	D	collina
VERNANTE	CN	C	montagna
VERRUA SAVOIA	TO	B	collina

VERUNO	NO	D	collina
VERZUOLO	CN	A	collina
VEZZA D'ALBA	CN	D	collina
VICOFORTE	CN	D	collina
VIGANELLA	VCO	B	montagna
VIGNOLO	CN	A	montagna
VIGUZZOLO	AL	C	pianura
VILLAMIROGLIO	AL	D	collina
VILLANOVA MONDOVI'	CN	B	collina
VILLAR PELLICE	TO	C	montagna
VILLAR SAN COSTANZO	CN	B	montagna
VILLARBASSE	TO	C	collina
VILLAREGGIA	TO	D	pianura
VINADIO	CN	C	montagna
VIOLA	CN	C	montagna
VISTRORIO	TO	C	collina
VIU'	TO	B	montagna
VIVERONE	BI	C	collina
VOGOGNA	VCO	B	montagna
VOLPEDO	AL	C	collina
ZIMONE	BI	C	collina

I comuni non elencati ricadono in classe **E**