



**“Monitoraggio azioni di orientamento
Obbligo formativo 2010”**

**Atto di Indirizzo 2010-2012
(DGR n.24-13167 del 01/02/2010)**

Piani provinciali 2010-2012

**Sintesi a cura di Sonia Sabato – Agenzia Piemonte lavoro
Testo integrale su www.agenziapiemontelavoro.it**

Torino, 29 giugno 2011



INTRODUZIONE

PREMESSA

1. QUADRO REGIONALE

- 1.1 Popolazione dei soggetti raggiunta
- 1.2 Esiti orientativi
- 1.3 Apprendistato
- 1.4 Andamento delle scelte
- 1.5 Azioni erogate
- 1.5 Tirocini

2. DALLA PROGRAMMAZIONE REGIONALE AI PIANI PROVINCIALI

3. QUADRO PROVINCIALE

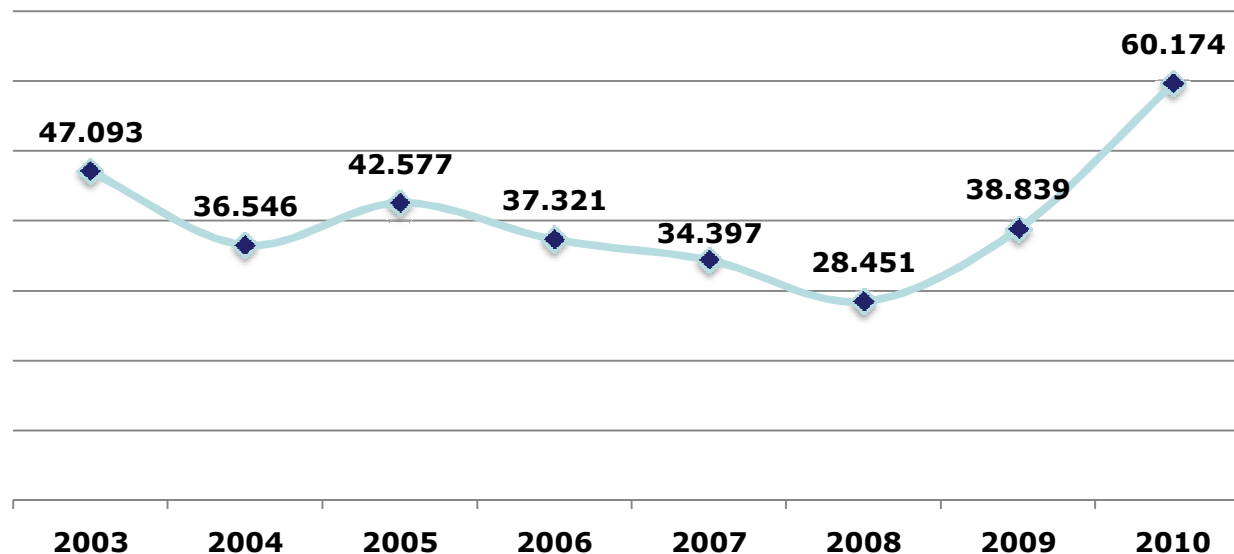
- 3.1 Alessandria
- 3.2 Asti
- 3.3 Biella
- 3.4 Cuneo
- 3.5 Novara
- 3.6 Torino
- 3.7 Verbano-Cusio-Ossola
- 3.8 Vercelli

4. MONITORAGGIO QUALITATIVO

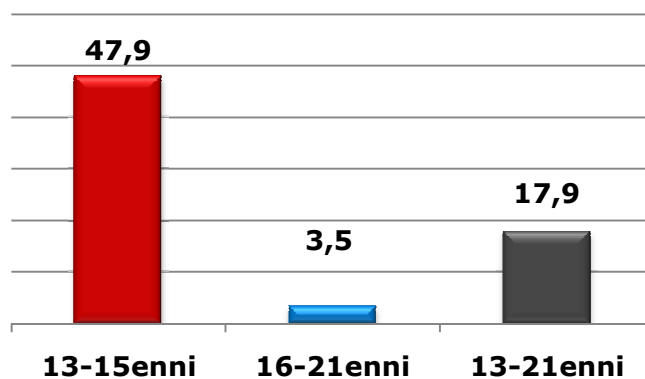
5. PUNTO SUGLI INDICATORI STRUTTURALI

6. DEMOGRAFIA

CONCLUSIONI



**Distribuzione dei
soggetti raggiunti
dal 2003 al 2010**

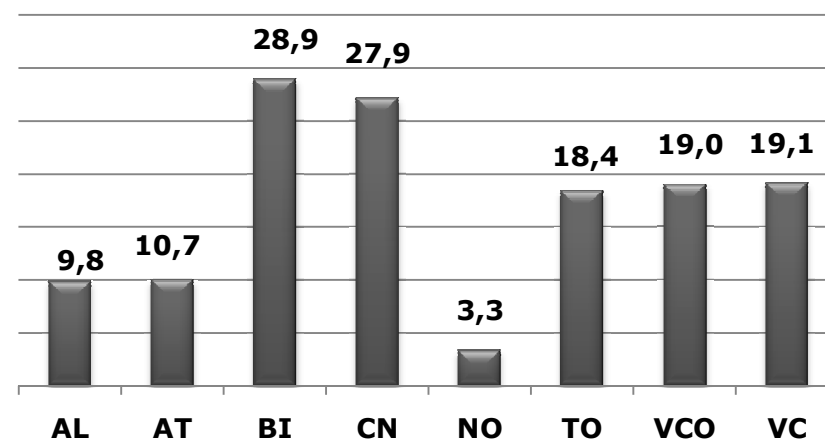
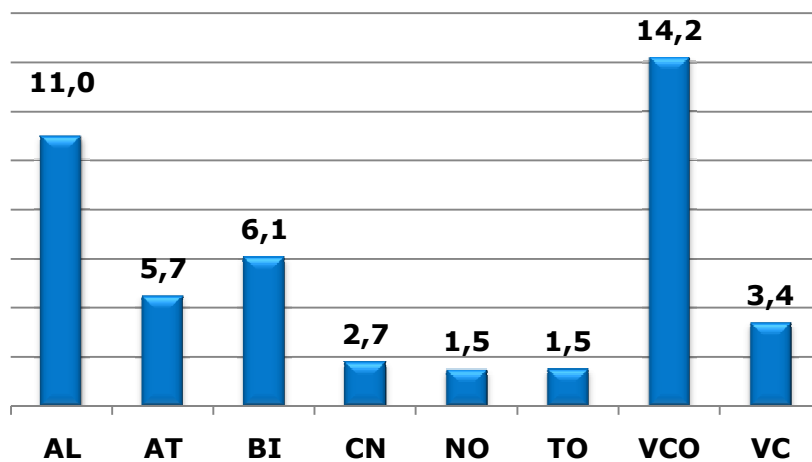
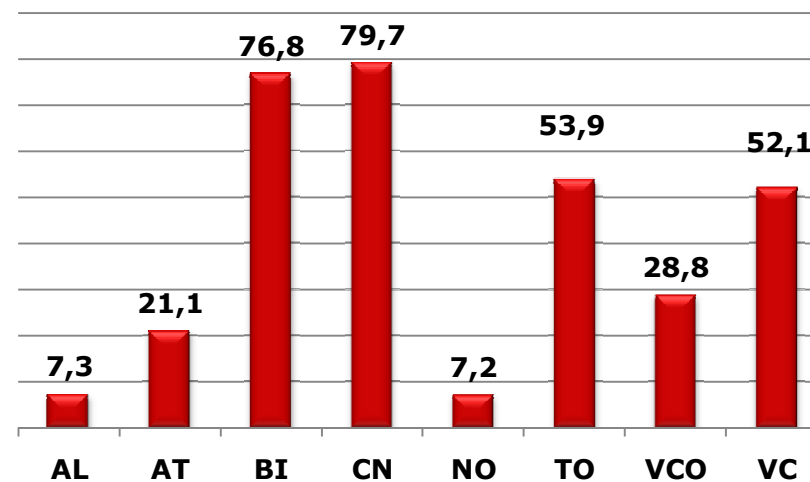


**Rapporto
tra i soggetti coinvolti e la
popolazione di riferimento**



**Rapporto
tra la popolazione raggiunta e
la popolazione di riferimento:**

**13-15 anni
15-21 anni
13-21 anni**

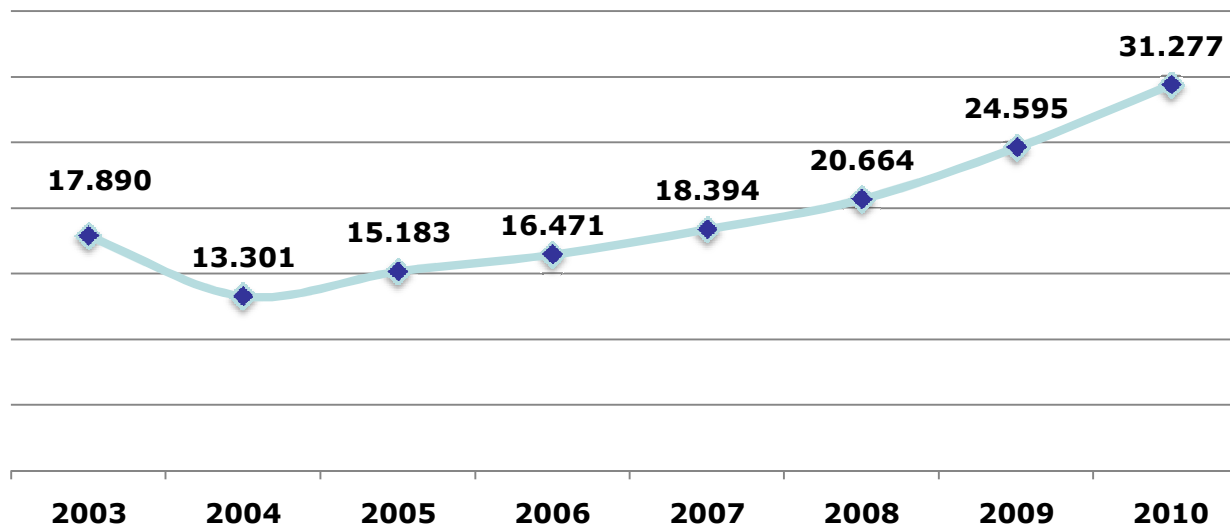




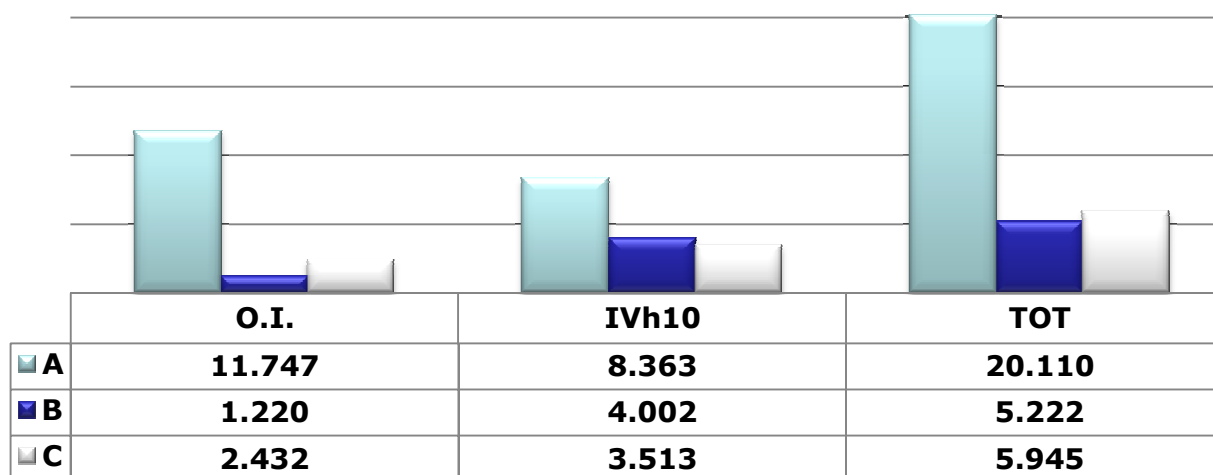
Provincia	Soggetti coinvolti	Popolazione residente fascia 13-15 anni al 31/12/09	% soggetto coinvolti rispetto alla popolazione 13-15 anni	Note
AL	719	9.830	7,3	Con soggetti non identificati
AT	1.139	5.410	21,1	
BI	3446	4.487	76,8	Senza i partecipanti VERSUS
CN	12.775	16.025	79,7	Con soggetti non identificati
NO	661	9.180	7,2	
TO	30.118	55.907	53,9	Con soggetti non identificati
VCO	1.148	3.990	28,8	
VC	2.245	4.308	52,1	
Piemonte	52.251	109.137	47,9	

Provincia	Soggetti coinvolti	Popolazione residente fascia 16-21 anni al 31/12/09	% soggetto coinvolti rispetto alla popolazione 16-21 anni	Note
AL	2.296	20.825	11,0	Con soggetti non identificati
AT	619	10.945	5,7	
BI	573	9.420	6,1	
CN	899	32.938	2,7	Con soggetti non identificati
NO	284	19.250	1,5	
TO	1.796	117.291	1,5	Con soggetti non identificati
VCO	1.151	8.092	14,2	
VC	305	9.019	3,4	
Piemonte	7.923	227.780	3,5	

Provincia	Soggetti coinvolti	Popolazione residente fascia 13-21 anni al 31/12/09	% soggetto coinvolti	Note
AL	3.015	30.655	9,8	con soggetti non identificati
AT	1.758	16.355	10,7	
BI	4.019	13.907	28,9	Senza i partecipanti VERSUS
CN	13.674	48.963	27,9	con soggetti non identificati
NO	945	28.430	3,3	
TO	31.914	173.198	18,4	con soggetti non identificati
VCO	2.299	12.082	19,0	
VC	2.550	13.327	19,1	
Piemonte	60.174	336.917	17,9	

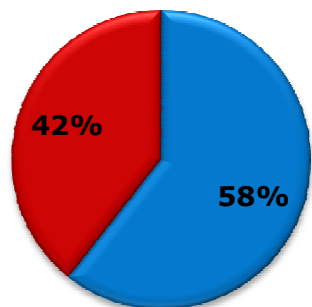


**Distribuzione delle
azioni erogate dal
2003 al 2010**



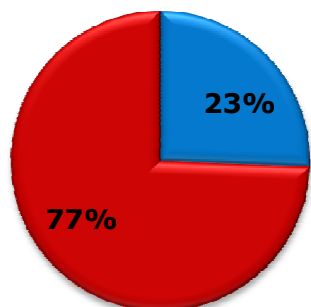
**Distribuzione delle
azioni erogate per
macroaree e
fascia di età**

Distribuzione delle azioni erogate per macroaree e per fascia di età



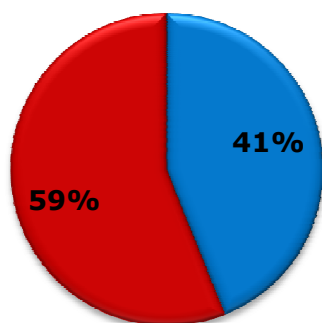
■ O.I.
■ IV h10

Informazione orientativa



■ O.I.
■ IV h10

Formazione orientativa



■ O.I.
■ IV h10

Consulenza orientativa

Distribuzione delle azioni erogate per fascia di età



Provincia	O.I.						Totale
	Macroarea: A INFORMAZIONE		Macroarea: B FORMAZIONE		Macroarea: C CONSULENZA		
	v.a.	%	v.a.	%	v.a.	%	
AL	93	73,2	12	9,4	22	17,3	127
AT	1.336	85,1	66	4,2	167	10,6	1.569
BI	1.736	92,4	83	4,4	60	3,2	1.879
CN	595	50,0	537	45,0	59	5,0	1.191
NO	698	92,8	37	4,9	17	2,3	752
TO	4758	72,2	132	2,0	1701	25,8	6.591
VCO	1.441	80,2	74	4,1	282	15,7	1.797
VC	1.090	73,0	279	18,7	124	8,3	1.493
Piemonte	11.747	76,3	1.220	7,9	2.432	15,8	15.399

Provincia	IV.h.10.						Totale
	Macroarea: A INFORMAZIONE		Macroarea: B FORMAZIONE		Macroarea: C CONSULENZA		
	v.a.	%	v.a.	%	v.a.	%	
AL	681	50,9	376	28,1	281	21,0	1.338
AT	868	73,3	88	7,4	228	19,3	1.184
BI	725	70,3	243	23,5	64	6,2	1.032
CN	1.072	43,5	806	32,7	587	23,8	2.465
NO	489	71,5	120	17,5	75	11,0	684
TO	2.007	40,0	1.544	30,8	1467	29,2	5.018
VCO	2.175	62,5	570	16,4	735	21,1	3.480
VC	346	51,1	255	37,7	76	11,2	677
Piemonte	8.363	52,7	4.002	25,2	3.513	22,1	15.878

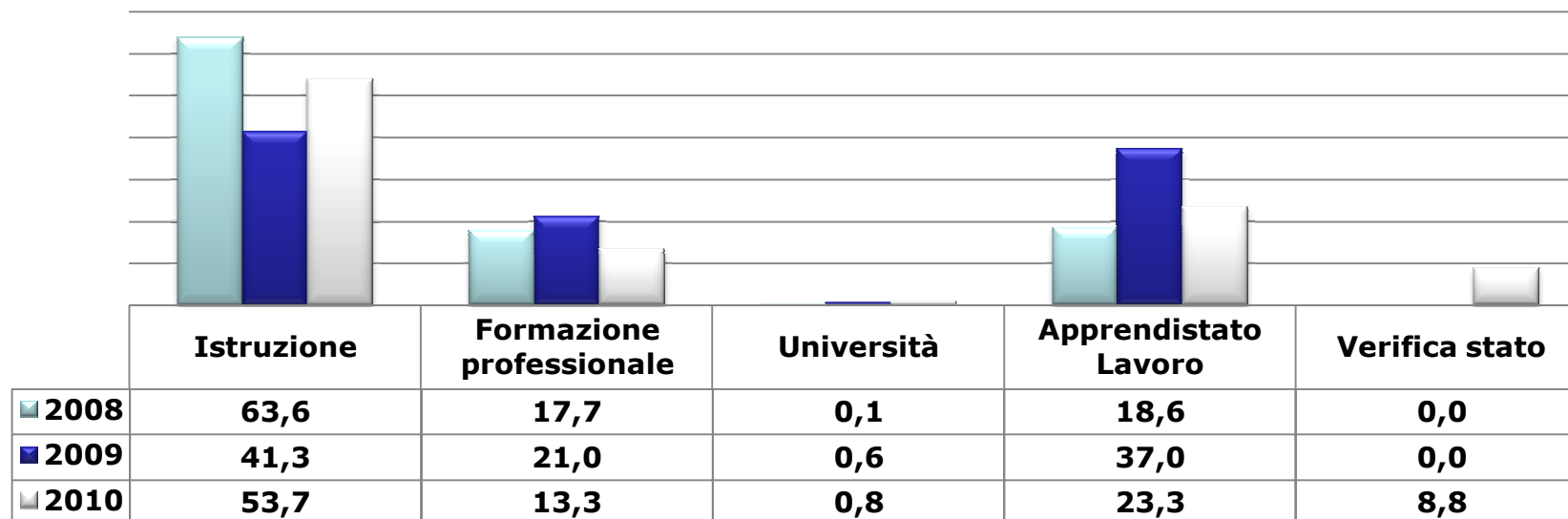
Provincia	Totale						Totale
	Macroarea: A INFORMAZIONE		Macroarea: B FORMAZIONE		Macroarea: C CONSULENZA		
	v.a.	%	v.a.	%	v.a.	%	
AL	774	52,8	388	26,5	303	20,7	1.465
AT	2.204	80,1	154	5,6	395	14,3	2.753
BI	2.461	84,5	326	11,2	124	4,3	2.911
CN	1.667	45,6	1.343	36,7	646	17,7	3.656
NO	1.187	82,7	157	10,9	92	6,4	1.436
TO	6765	58,3	1676	14,4	3168	27,3	11609
VCO	3.616	68,5	644	12,2	1.017	19,3	5.277
VC	1436	66,2	534	24,6	200	9,2	2.170
Piemonte	20.110	64,3	5.222	16,7	5.945	19,0	31.277



Esiti	Totale	M	F	% M	% F
Numero complessivo di soggetti identificati	15.655	8.152	7.503	52,1	47,9
Numero percorsi iniziati	8.641	4.565	4.076	52,8	47,2
di cui Rientri	228	125	103	54,8	45,2
Numero scelte maturate di cui:	3.439	1.838	1.601	53,4	46,6
Istruzione	1.848	935	913	50,6	49,4
Formazione professionale	456	265	191	58,1	41,9
Università	28	12	16	42,9	57,1
Apprendistato/lavoro	803	475	328	59,2	40,8
Verifica stato	304	152	152	50,0	50,0
Esito negativo	149	89	60	59,7	40,3



	2008	2009	2010
Scelte	2.531	2.235	3.439
Istruzione	1.610	923	1.848
Formazione professionale	448	470	456
Università	2	14	28
Apprendistato lavoro	471	828	803
Verifica stato	-	-	304





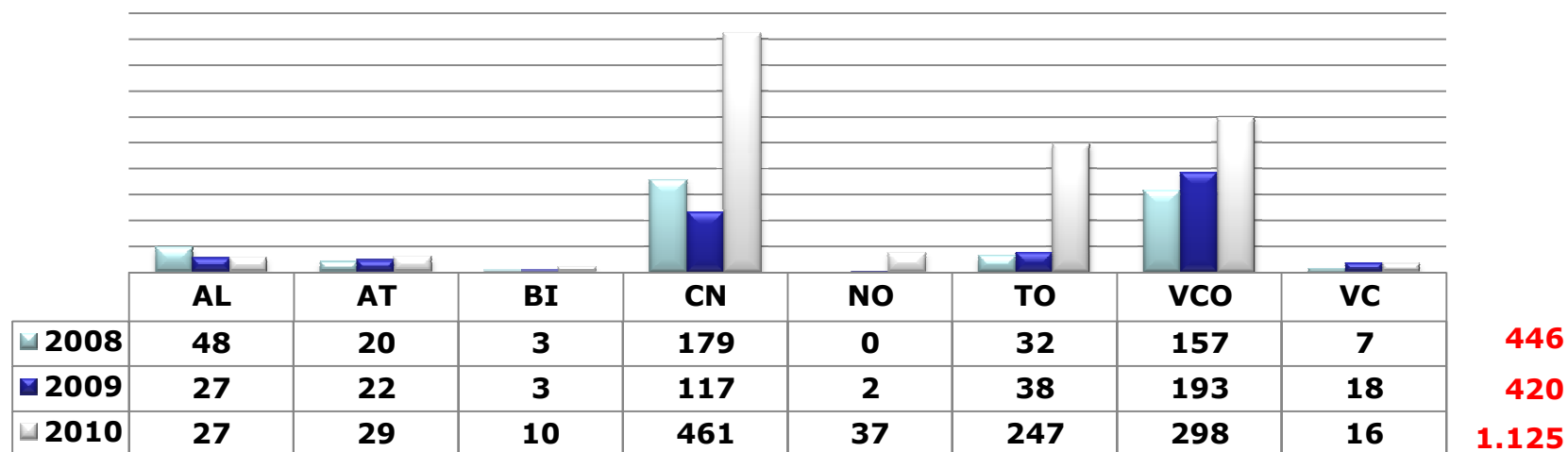
Espletamento obbligo formativo nel canale apprendistato

Esiti	Totale	M	F	% M	% F
AL	32	18	14	56,3	43,7
AT	259	132	127	51,0	49,0
BI	115	63	52	54,8	45,2
CN	31	21	10	67,7	32,3
NO	61	42	19	68,9	31,1
TO	149	106	43	71,1	28,9
VCO	132	80	52	60,6	39,4
VC	24	13	11	54,2	45,8
Piemonte	803	475	328	59,2	40,8



Distribuzione dei giovani coinvolti in tirocinio

Tirocini (B6)	Totale	M	F	% M	% F
AL	27	12	15	44,4	55,6
AT	29	15	14	51,7	48,3
BI	10	7	3	70,0	30,0
CN	461	268	193	58,1	41,9
NO	37	17	20	45,9	44,1
TO	247	159	88	64,4	35,6
VCO	298	162	136	54,4	45,6
VC	16	9	7	56,3	43,7
Piemonte	1.125	649	476	57,7	42,3





	Titolo	Destinatari	Evento	Soggetti coinvolti	Distribuzione
ASTI	FAMIGLIE	Adolescenti	Produzione video	Non rilevati	Non rilevato
	MINORI STRANIERI	Giovani minori	Kit Bilanci attitudinali	Non rilevati	Non rilevato
BIELLA	VERSUS (marzo)	Adolescenti	Salone di orientamento	500	Non rilevato
	VERSUS (dicembre)	Adolescenti	Salone di orientamento	1.400	Non rilevato
Totale				1.900	



Prov.	O.I.	IV.h.10	
AL	18	23	
AT	181	-	
BI	-	-	Non somministrati
CN	-	-	Non somministrati
NO	9	23	
TO	35	67	
VCO	17	212	
VC	70	11	

Questionario di gradimento

Questionario di follow up

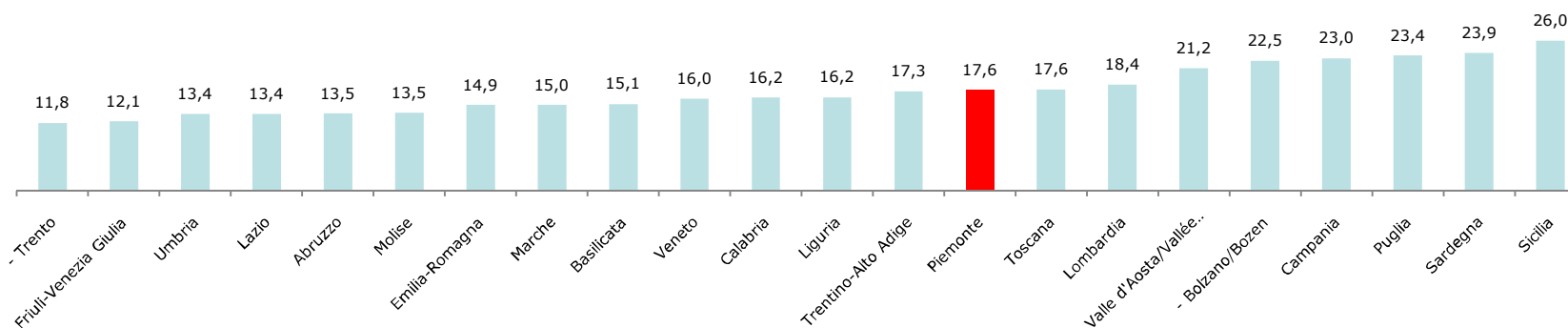
Prov.	O.I.	IV.h.10	
AL	9	48	
AT	-	-	Non somministrati
BI	-	-	Difficoltà di estrazione
CN	-	-	Non somministrati
NO	2	1	
TO	56	84	Casistica ridotta
VCO	5	82	
VC	3	1	Casistica ridotta



Popolazione 18-24 anni con al più licenza media Benchmark 10% entro il 2020

Geo/Time	2000	2001	2002	2003	2004	2005	2006	2007	2008	2009	2010
Italia	25,3	26,4	24,3	23,5	22,9	22,4	20,6	19,7	19,7	19,2	18,8
Nord					20,3	20,0	17,9	16,7	17,7	17,9	16,9
Nord-ovest					21,5	21,0	18,7	17,9	18,8	19,3	18,0
Piemonte		28,0			22,3	20,7	20,0	17,3	18,4	19,8	17,6
UE (25 paesi)	17,2	16,8	16,6	16,1	15,7	15,5	15,4	14,9	14,8	14,3	13,9
UE (15 paesi)	19,3	18,8	18,6	18,2	17,7	17,5	17,3	16,9	16,7	15,9	15,5

Abbandoni precoci in Italia – 2010

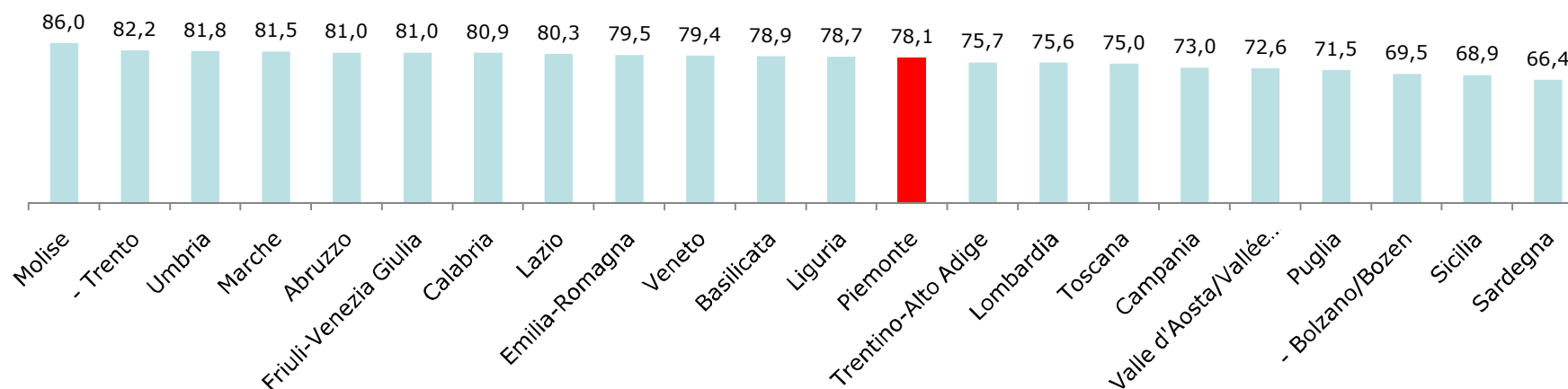


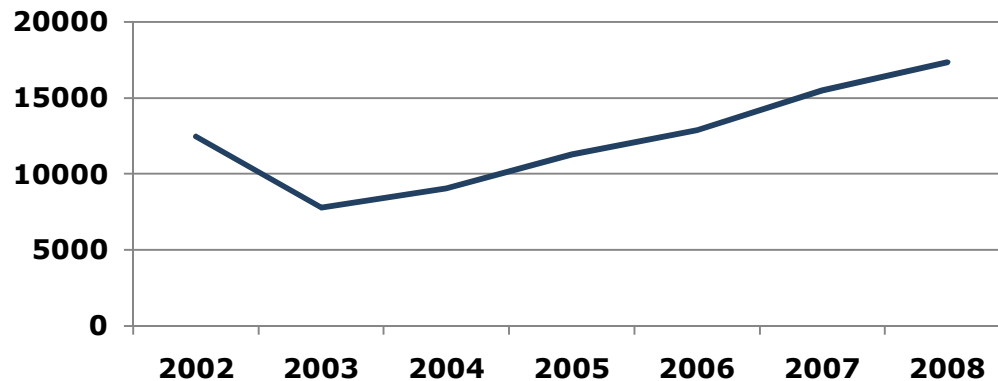


Giovani tra i 20 e 24 anni in possesso del diploma di istruzione secondaria di 2° livello

Geo/Time	2000	2001	2002	2003	2004	2005	2006	2007	2008	2009	2010
Italia	69,4	67,9	69,6	71,0	72,3	73,0	74,8	75,7	76,0	75,8	75,9
Nord					74,7	75,6	78,0	79,1	77,5	76,9	77,7
Nord-ovest					73,5	74,5	77,0	78,0	76,2	75,2	76,5
Piemonte					72,5	74,6	75,5	78,3	76,4	74,8	78,1
UE (25 paesi)	76,6	76,5	76,7	77,0	77,3	77,6	77,9	78,1	78,4	78,5	78,9
UE (15 paesi)	73,7	73,6	73,7	74,1	74,4	74,7	75,1	75,3	75,8	76,1	76,6

Giovani tra i 20 e 24 anni in possesso del diploma di istruzione secondaria di 2° livello in Italia 2010





Popolazione 13-17 anni straniera residente in Piemonte

— Totale

- La popolazione complessiva in crescita costante;
 - aumenta notevolmente la popolazione straniera rispetto a quella complessiva, (36,6% contro il 4,8%);
 - le femmine sono più numerose se conteggiate complessivamente;
 - per gli stranieri non è sempre stato così. Infatti nei primi anni osservati erano più numerosi gli uomini, il fenomeno si è poi invertito dal 2005.
-
- La crescita demografica dei giovani cresce anch'essa, in maniera più evidente tra gli stranieri (28,2%), rispetto all'universo dei 13-17enni (6,6%);
 - i maschi sono più numerosi sia se osservati nell'intera popolazione, sia se solo tra gli stranieri;
 - nel primo caso il gap è pressoché costante, nel secondo invece tende ad aumentare a favore dei maschi.



Popolazioni a confronto

Time	Popolazione residente	Stranieri residenti	% Stranieri su popolazione residente	13-17 anni residenti	% 13-17 anni su popolazione residente	Stranieri 13-17anni residenti	% 13-17 anni stranieri su popolazione residente
2002	4.231.334	127.563	3,0	171.410	4,1	6.229	0,1
2003	4.270.215	174.144	4,1	172.599	4,0	7.806	0,2
2004	4.330.172	208.538	4,8	176.023	4,1	9.049	0,2
2005	4.341.733	231.611	5,3	178.969	4,1	11.297	0,3
2006	4.352.828	252.302	5,8	179.735	4,1	12.899	0,3
2007	4.401.266	310.543	7,1	181.974	4,1	15.503	0,4
2008	4.432.571	351.112	7,9	182.801	4,1	17.359	0,4
2009	4.446.230	-	-	183.096	4,1	-	-

- popolazione straniera residente in Piemonte quasi triplicata dal 2002 al 2008;
- giovani tra i 13 e 17 anni costanti negli anni osservati;
- giovani stranieri tra i 13 e 17 anni cresciuti dallo 0,1% allo 0,4%;
- se la percentuale dei giovani residenti non è variata, sebbene quella dei soli stranieri sia aumentata, evidentemente la compensazione è dovuta all'aumento dei giovani stranieri.



Conclusioni:

- **In aumento il numero di giovani coinvolti: +54,9%;**
 - **Identificati: +13,9%**
 - **popolazione raggiunta:**
 - **47,9% 13-15 anni**
 - **3,4% 16-21 anni**
 - **17,8% 13-21 anni;**
 - **in aumento il numero di azioni erogate: +27,2%;**
 - **in aumento il numero di percorsi iniziati: +32,8%;**
 - **in aumento il numero di scelte maturate: +53,9%;**
 - **in diminuzione il numero di rientri: -12,5%;**
- (2009-2010)**
- **Asti e Biella hanno realizzato nuovi Progetti;**
 - **6 Province hanno iniziato a somministrare i questionari di soddisfazione e di follow up;**
 - **migliorate le performance rispetto agli indicatori europei.**

- **Le Province di Alessandria, Cuneo e Torino non registrano tutte le azioni nel sistema gestionale SILP;**
- **problemi legati a:**
 - **problemi amministrativi interni;**
 - **mancata collaborazione con alcune istituzioni scolastiche;**
- **non esiste per tutte le Province corrispondenza tra le estrazioni da sistema e le autocertificazioni trasmesse.**