

Malacosoma neustria

Bombice gallonato

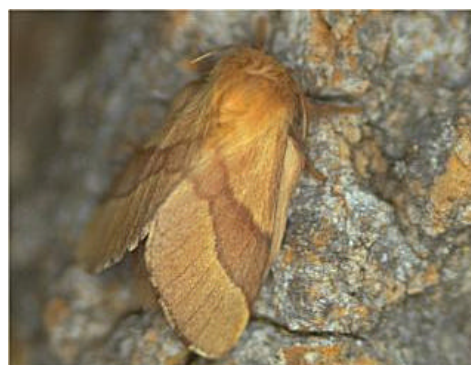
Un bombice defogliatore di piante da frutto e forestali

Questa farfalla di 30-40 mm di apertura alare è diffusa in Europa ed in Asia. In Italia è presente in tutte le regioni. Attacca numerose latifoglie forestali e diverse piante da frutto e nel caso di forti infestazioni, più frequenti in Sud Italia ed in Sardegna, si segnalano defogliazioni anche totali. Gli adulti sfarfallano da giugno ad agosto; di giorno rimangono immobili sui tronchi e sui rami ma di notte sono attivi.

Le femmine depongono le uova attaccandole a spirale intorno ai rametti formando un anello. Le 100-400 uova così deposte da ogni femmina trascorrono l'inverno e agli inizi della primavera nascono le larve dal comportamento gregario. Le larve, lunghe a maturità 50 mm, hanno il capo azzurro ed il corpo peloso, ma non urticante, percorso da linee parallele blu, rosso mattone, bianco, nero e giallo. Queste formano nidi sericei, entro cui si rifugiano nelle ore notturne poi, dopo la terza muta, si separano e si diffondono sulle fronde dove continuano l'azione trofica ai danni dell'apparato fogliare. Le larve si incrisalidano tra le screpolature dei rami e del tronco, e tra le foglie danneggiate.

Un nome non a caso

Le ali anteriori dell'adulto di colore nocciola – rosato sono caratterizzate da un gallone più scuro che ha suggerito il nome volgare di *Bombice gallonato*.



Adulto.
Foto tratta da www.schmetterling-raupe.de

Segni della presenza

Molto caratteristiche sono le ovature deposte a forma di manicotto di circa 1 cm di lunghezza intorno ai rametti e le larve dalla colorazione inconfondibile.

	G	F	M	A	M	G	L	A	S	O	N	D
uova												
larve												
crisalidi												
adulti												

Periodo di maggior danneggiamento



Caratteristiche ovature a "manicotto"



Bruco.

Foto tratta da www.schmetterling-raupe.de

Quando e come intervenire

E' possibile intervenire, nel caso d'infestazione limitata a poche piante, tagliando e distruggendo i rametti con ovature. Sui giovani bruchi si opera con *Bacillus thuringiensis* var. *kurstaki* o con diflubenzuron. Per limitare le infestazioni sulle piante da frutto sono utili i normali interventi insetticidi. Le infestazioni di *M. neustria* si verificano maggiormente dopo annate asciutte ed assolate, ma in Piemonte non sono molto frequenti e si risolvono naturalmente per l'insorgere di limitatori naturali (ditteri tachinidi, imenotteri icneumonidi, malattie virali e batteriche ecc...). Il Bombice gallonato ha diversi insetti parassitoidi antagonisti come l'Imenottero Icneumonide *Pimpla instigator*, alcuni Imenotteri Calcidoidei ed alcuni i Ditteri Tabanidi.

Testo e foto: Giuseppe Della Beffa, Marco Rastelli