



il punto 5

2015

sulla rete distributiva dei carburanti report on fuel distribution network



il punto 5

sulla rete distributiva dei carburanti report on fuel distribution network

2015



Giuseppina DE SANTIS

ASSESSORE REGIONALE ALLE ATTIVITÀ PRODUTTIVE (INDUSTRIA, COMMERCIO, ARTIGIANATO, IMPRESE COOPERATIVE, ATTIVITÀ ESTRATTIVE), ENERGIA, INNOVAZIONE, RICERCA E CONNESSI RAPPORTI CON ATENEI E CENTRI DI RICERCA PUBBLICI E PRIVATI, RAPPORTI CON SOCIETÀ A PARTECIPAZIONE REGIONALE.



IL PUNTO

Il tema del risparmio e dell'efficienza energetica è centrale in questa nuova edizione de "Il Punto", che offre ancora una volta un'analisi approfondita e aggiornata dell'azione regionale nel settore carburanti e documenta le caratteristiche della nostra rete distributiva.

Nell'ambito delle proprie funzioni e obiettivi la Regione si è concentrata negli ultimi anni nello studio delle migliori strategie finalizzate al miglioramento dell'edificato commerciale, sia in fase di nuova realizzazione, sia in fase di recupero e riutilizzo di strutture già esistenti, per migliorare gli aspetti connessi alla compatibilità ambientale, intervenendo sull'efficienza energetica delle strutture.

Il Piemonte, che con altre Regioni e Province Autonome è socio fondatore di ITACA - "Istituto per l'Innovazione e Trasparenza degli Appalti e la Compatibilità Ambientale", partecipa costantemente alle iniziative per promuovere la diffusione di buone pratiche per la qualità urbana e la sostenibilità ambientale, utilizzando un sistema basato su criteri oggettivi.

Nel concreto, recentemente si è ritenuto di attribuire visibilità a tutti gli impianti di distribuzione carburanti che certificano la propria sostenibilità energetico-ambientale. La Regione Piemonte, a tale scopo, ha concesso contributi di cofinanziamento per i punti vendita di carburanti che realizzano interventi di risparmio e contestualmente ha anche promosso un concorso di idee riservato agli studenti del Politecnico per la realizzazione di un logo identificativo per gli impianti.

Si tratta di piccole iniziative, ma certamente importanti per richiamare l'attenzione sul valore di questi temi, che hanno una ricaduta non solo economica, ma ovviamente anche ambientale e sociale.

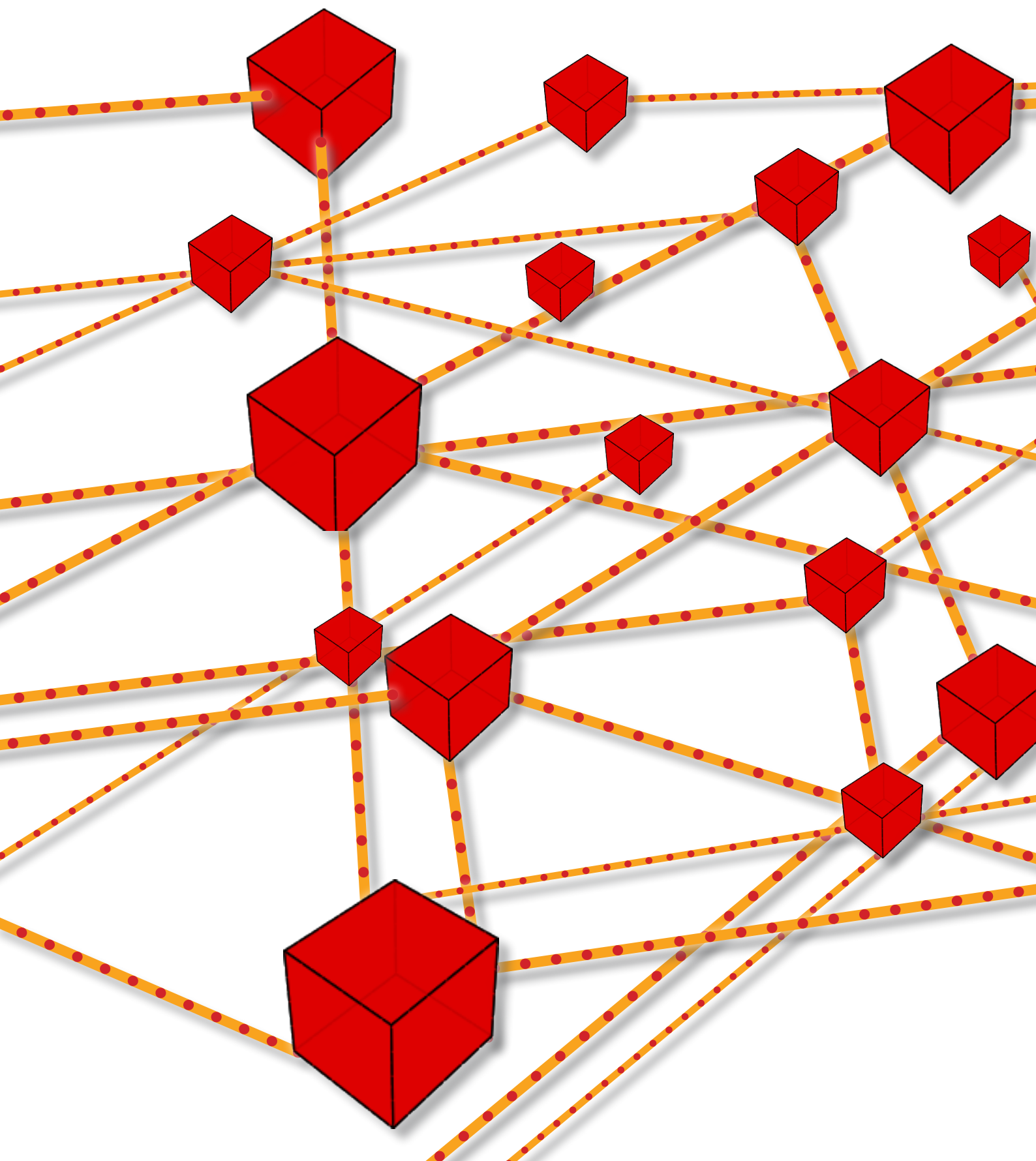
La strategia regionale sul settore continuerà anche in futuro ad essere indirizzata verso una riqualificazione e un miglioramento della rete distributiva, declinata nello sviluppo di nuove tecnologie che rendano l'intero sistema più innovativo, a vantaggio di imprese, consumatori e cittadini.

INDICE

| | | |
|----------|---|-----------|
| 1 | LA RETE SUL TERRITORIO PIEMONTESE | 6 |
| 2 | IMPIANTI AUTOSTRADALI | 16 |
| 3 | LE VENDITE NEGLI ANNI E PER PRODOTTO | 20 |
| 4 | PRESENZA DEGLI OPERATORI SULLA RETE | 24 |
| 5 | SERVIZI NON OIL | 30 |
| 6 | CONFRONTI | 40 |
| 7 | PREZZI | 48 |
| 8 | CARBURANTI ALTERNATIVI | 52 |
| 9 | DECRETI MINISTERIALI SELF CARBURANTI GASSOSI | 58 |

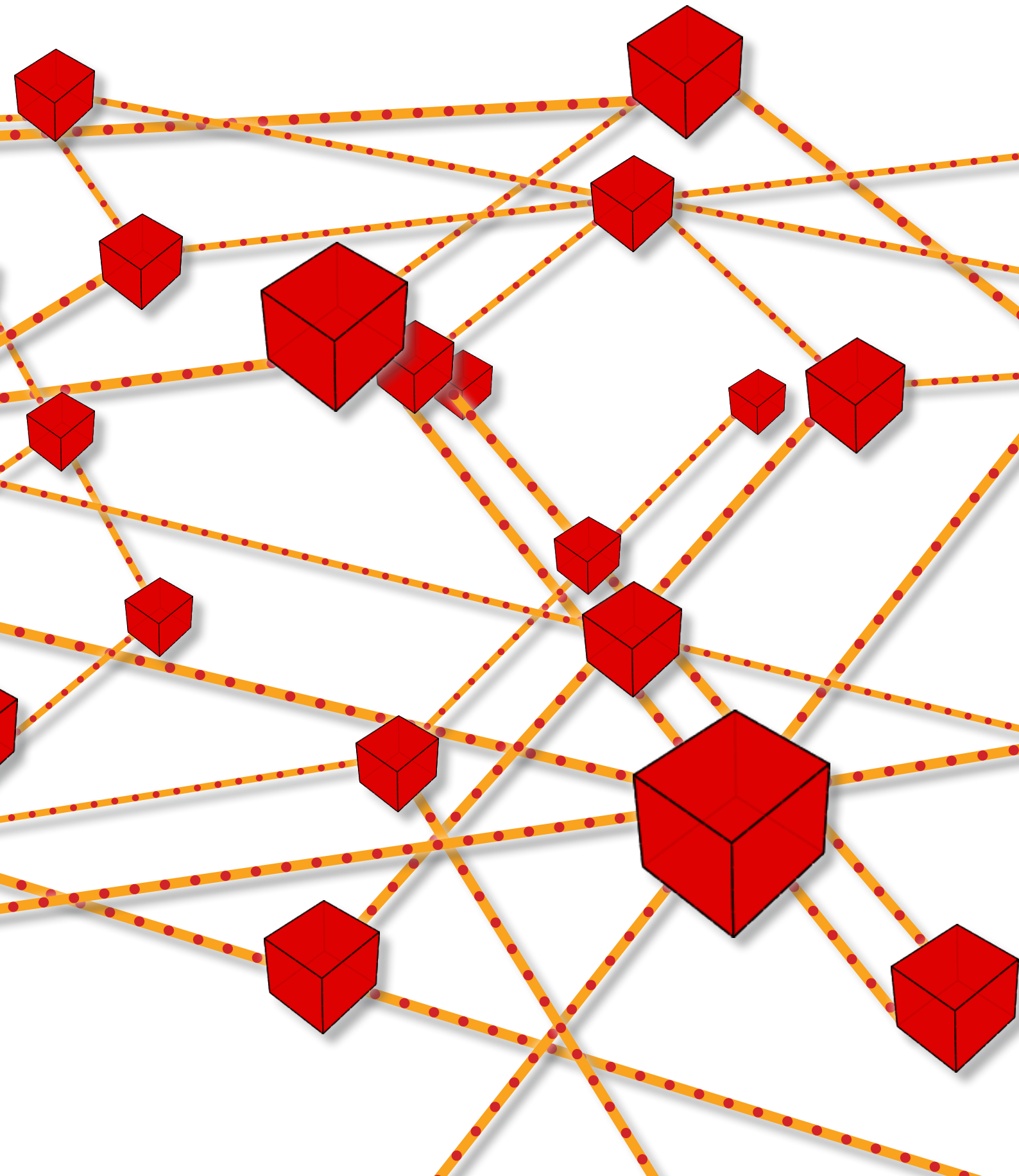
1

Il carburante erogato e il numero di impianti sulla rete stradale piemontese: trend e distribuzione territoriale.



La rete sul territorio piemontese

1



1.1 CARBURANTI EROGATI IN PIEMONTE: IMPIANTI AD USO PUBBLICO E PRIVATO (anno 2014)

| PROVINCIA | dati espressi in litri | | | dati espressi in mc |
|-----------------|------------------------|----------------------|--------------------|---------------------|
| | BENZINA | GASOLIO | GPL | METANO |
| ALESSANDRIA | 90.313.408 | 227.576.570 | 26.214.592 | 5.878.543 |
| ASTI | 39.582.070 | 94.334.651 | 10.683.401 | 1.708.018 |
| BIELLA | 40.387.733 | 62.526.244 | 6.711.954 | 112.545 |
| CUNEO | 110.218.746 | 263.155.047 | 28.278.291 | 1.390.359 |
| NOVARA | 77.835.578 | 153.194.414 | 16.981.137 | 2.691.688 |
| TORINO | 387.295.051 | 725.196.005 | 134.562.849 | 31.546.113 |
| VCO | 31.295.584 | 44.586.729 | 4.156.831 | 690.614 |
| VERCELLI | 35.074.626 | 69.139.827 | 9.928.918 | 361.718 |
| PIEMONTE | 812.002.796 | 1.639.709.487 | 237.517.973 | 44.379.598 |

Erogato 2014 - Fonte: Agenzia delle Dogane.

*Fonte Metano: Fondo Gestione Bombole Metano.

1.2 CARBURANTI EROGATI IN PIEMONTE: IMPIANTI AD USO PUBBLICO (anno 2014)

| PROVINCIA | dati espressi in litri | | | dati espressi in mc |
|-----------------|------------------------|----------------------|--------------------|---------------------|
| | BENZINA | GASOLIO | GPL | METANO |
| ALESSANDRIA | 90.297.587 | 212.877.466 | 26.214.592 | 5.878.543 |
| ASTI | 39.582.070 | 86.655.661 | 10.683.401 | 1.708.018 |
| BIELLA | 40.387.733 | 59.612.754 | 6.711.954 | 112.545 |
| CUNEO | 104.371.344 | 220.003.209 | 28.051.065 | 1.390.359 |
| NOVARA | 77.835.578 | 142.646.722 | 16.981.137 | 2.691.688 |
| TORINO | 385.437.141 | 672.833.274 | 134.562.849 | 31.546.113 |
| VCO | 31.295.584 | 42.784.000 | 4.156.831 | 690.614 |
| VERCELLI | 34.534.811 | 65.382.658 | 9.928.918 | 361.718 |
| PIEMONTE | 803.741.848 | 1.502.795.744 | 237.290.747 | 44.379.598 |

Erogato 2014 - Fonte: Agenzia delle Dogane.

*Fonte Metano: Fondo Gestione Bombole Metano.



1.3 CARBURANTI EROGATI IN PIEMONTE: IMPIANTI AD USO PRIVATO (anno 2014)

dati espressi in litri

| PROVINCIA | BENZINA | GASOLIO | GPL |
|-----------------|------------------|--------------------|----------------|
| ALESSANDRIA | 15.821 | 14.699.104 | |
| ASTI | | 7.678.990 | |
| BIELLA | | 2.913.490 | |
| CUNEO | 225.951 | 43.151.838 | 227.226 |
| NOVARA | | 10.547.692 | |
| TORINO | 1.857.910 | 52.362.731 | |
| VCO | | 1.802.729 | |
| VERCELLI | 539.815 | 3.757.169 | |
| PIEMONTE | 2.639.497 | 136.913.743 | 227.226 |

Fonte: Regione Piemonte Settore Commercio e Terziario

1.4 EROGATO MEDIO ANNUO PER IMPIANTO NEI COMUNI CAPOLUOGO DI PROVINCIA (anno 2014)

| Comune | Quantità | Numero Impianti | Erogato Medio |
|---------------|----------------|-----------------|---------------|
| ALESSANDRIA | 57.288 | 42 | 1.364 |
| ASTI | 62.505 | 45 | 1.389 |
| BIELLA | 21.513 | 32 | 672 |
| CUNEO | 43.535 | 31 | 1.404 |
| NOVARA | 57.314 | 42 | 1.365 |
| TORINO | 283.674 | 221 | 1.284 |
| VERBANIA | 24.081 | 13 | 1.852 |
| VERCELLI | 29.466 | 24 | 1.228 |
| TOTALE | 579.376 | 450 | 1.288 |

Fonte: Regione Piemonte Settore Commercio e Terziario

1.5 COMUNI SPROVVISTI DI IMPIANTO DI DISTRIBUZIONE CARBURANTI (30.09.2014)

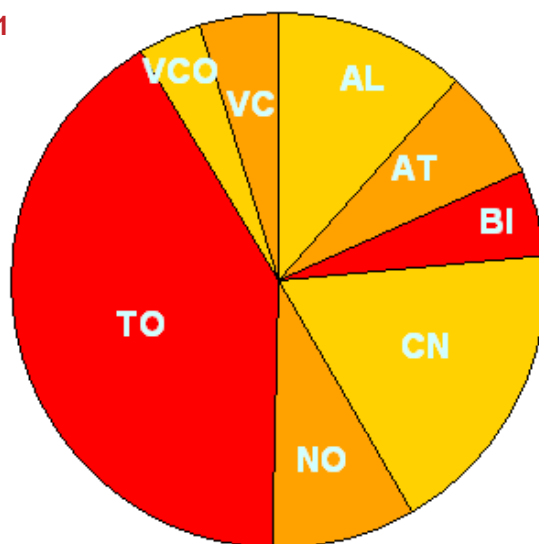
| PROVINCIA | NUMERO COMUNI | NUMERO COMUNI SPROVVISTI | % COMUNI SPROVVISTI |
|---------------|---------------|--------------------------|---------------------|
| ALESSANDRIA | 190 | 130 | 68,42 |
| ASTI | 118 | 72 | 61,02 |
| BIELLA | 82 | 49 | 59,76 |
| CUNEO | 250 | 118 | 47,20 |
| NOVARA | 88 | 42 | 47,73 |
| TORINO | 315 | 129 | 40,95 |
| V.C.O. | 77 | 53 | 68,83 |
| VERCELLI | 86 | 52 | 60,47 |
| TOTALE | 1.206 | 645 | 53,48 |

Fonte: Regione Piemonte Settore Commercio e Terziario

1.6 TOTALE IMPIANTI DI DISTRIBUZIONE CARBURANTI (30.09.2014)

| PROVINCIA | IMPIANTI |
|------------------|-------------|
| ALESSANDRIA | 206 |
| ASTI | 122 |
| BIELLA | 92 |
| CUNEO | 321 |
| NOVARA | 157 |
| TORINO | 732 |
| V.C.O. | 67 |
| VERCELLI | 85 |
| PIEMONTE: | 1782 |

1.6.1



Fonte: Regione Piemonte Settore Commercio e Terziario

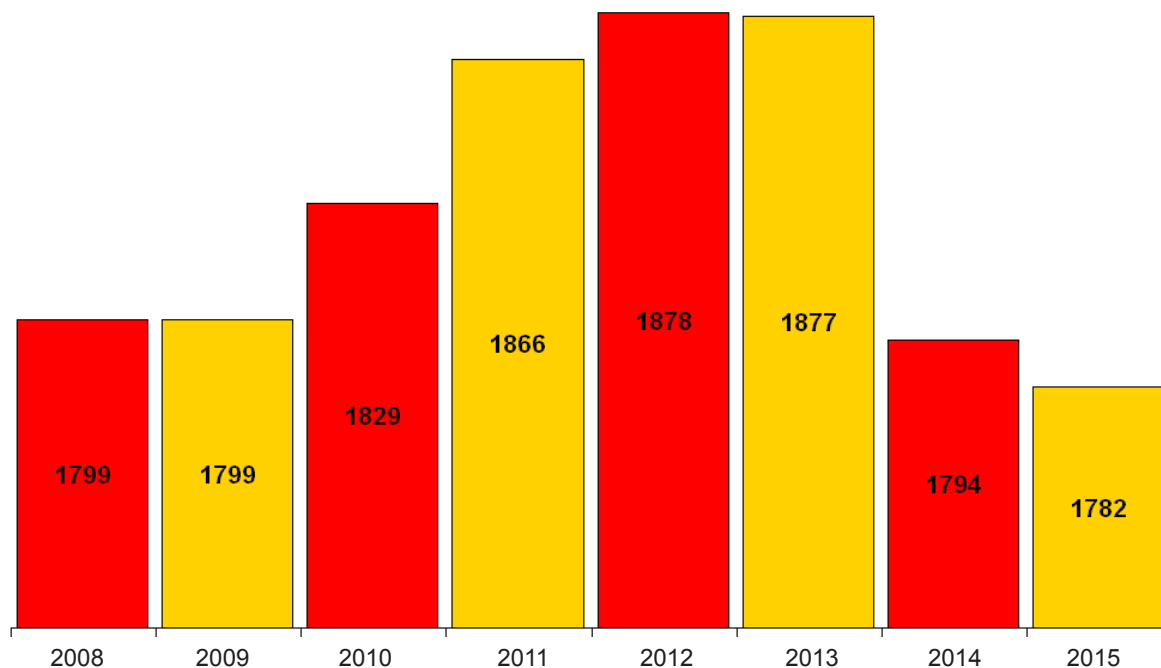


1.7 IMPIANTI SUDDIVISI PER ZONA ALTIMETRICA (01.10.2015)

| Provincia | PIANURA Alt. < 300 mt | COLLINA Alt. 300 - 600 mt | MONTAGNA Alt. > 600 mt | TOTALE |
|-----------------|--------------------------|------------------------------|---------------------------|--------------|
| ALESSANDRIA | 127 | 75 | 4 | 206 |
| ASTI | 1 | 121 | | 122 |
| BIELLA | 13 | 66 | 13 | 92 |
| CUNEO | 153 | 112 | 56 | 321 |
| NOVARA | 76 | 72 | 9 | 157 |
| TORINO | 505 | 168 | 59 | 732 |
| V.C.O. | | | 67 | 67 |
| VERCELLI | 63 | 8 | 14 | 85 |
| PIEMONTE | 938 | 622 | 222 | 1.782 |

Fonte: Regione Piemonte Settore Commercio e Terziario

1.8 TREND DEL NUMERO DI IMPIANTI (01.10.2015)



Fonte: Regione Piemonte Settore Commercio e Terziario

1.9 EROGATO MEDIO SUDDIVISO PER ZONA ALTIMETRICA (01.10.2015)

| ZONA ALTIMETRICA | QUANTITA' | NUMERO IMPIANTI | EROGATO MEDIO |
|------------------|------------------|-----------------|---------------|
| COLLINA | 718.002 | 622 | 1.154 |
| MONTAGNA | 199.066 | 222 | 897 |
| PIANURA | 1.308.077 | 938 | 1.395 |
| TOTALE | 2.225.145 | 1.782 | 1.249 |

Fonte: Regione Piemonte Settore Commercio e Terziario

1.10 RAPPORTO ABITANTI/IMPIANTI (01.10.2015)

| PROVINCIA | IMPIANTI | ABITANTI* | ABITANTI PER IMPIANTO |
|-----------------|-------------|------------------|-----------------------|
| ALESSANDRIA | 206 | 431885 | 2.097 |
| ASTI | 122 | 219.292 | 1.797 |
| BIELLA | 92 | 181.089 | 1.968 |
| CUNEO | 321 | 592.060 | 1.844 |
| NOVARA | 157 | 371.418 | 2.366 |
| TORINO | 732 | 2.291.719 | 3.131 |
| V.C.O. | 67 | 160.883 | 2.401 |
| VERCELLI | 85 | 176.121 | 2.072 |
| PIEMONTE | 1782 | 4.424.467 | 2.483 |

Fonte: Regione Piemonte Settore Commercio e Terziario

*Dati ISTAT aggiornati Gennaio 2015.



1.11 POPOLAZIONE, AUTOVETTURE E VEICOLI (nelle principali città, anno 2014)

| CITTA' METROPOLITANE | POPOLAZIONE* | AUTOVETTURE | VEICOLI | POPOLAZIONE/ AUTOVETTURE | VEICOLI/ POPOLAZ. (X1000) |
|-------------------------|--------------|-------------|------------|-----------------------------|------------------------------|
| TORINO | 2.291.719 | 1.438.013 | 1.848.770 | 1,6 | 804,5 |
| MILANO | 3.176.180 | 1.755.983 | 2.285.787 | 1,81 | 719,7 |
| GENOVA | 868.046 | 419.455 | 683.369 | 2,07 | 787,2 |
| BOLOGNA | 1.001.170 | 584.349 | 787.984 | 1,71 | 787,1 |
| FIRENZE | 1.007.252 | 656.758 | 914.925 | 1,53 | 908,3 |
| ROMA | 4.321.244 | 2.678.107 | 3.513.942 | 1,61 | 813,2 |
| NAPOLI | 3.127.390 | 1.717.338 | 2.238.148 | 1,82 | 715,7 |
| PALERMO | 559.759 | 343.339 | 445.715 | 1,63 | 796,3 |
| VENEZIA | 857.841 | 448.571 | 579.395 | 1,91 | 675,4 |
| BARI | 1.261.964 | 673.856 | 856.653 | 1,87 | 678,8 |
| ITALIA | 60.782.668 | 37.063.708 | 49.127.101 | 1,64 | 808,2 |

1.12 POPOLAZIONE, AUTOVETTURE E VEICOLI (nelle regioni, anno 2014)

| REGIONE | POPOLAZIONE* | AUTOVETTURE | VEICOLI | POPOLAZIONE/ AUTOVETTURE | VEICOLI/ POPOLAZ. (X1000) |
|----------------|--------------|-------------|------------|-----------------------------|------------------------------|
| PIEMONTE | 4.424.467 | 2.833.499 | 3.710.183 | 1,57 | 836,2 |
| VALLE D'AOSTA | 128.591 | 147.147 | 201.564 | 0,87 | 1567,5 |
| LOMBARDIA | 9.973.397 | 5.879.632 | 7.693.053 | 1,7 | 771,4 |
| TRENTINO A.A. | 1.051.951 | 814.026 | 1.050.066 | 1,29 | 998,2 |
| VENETO | 4.926.818 | 2.983.814 | 3.903.220 | 1,65 | 792,2 |
| FRIULI V.G. | 1.229.363 | 769.583 | 1.010.877 | 1,6 | 822,3 |
| LIGURIA | 1.591.939 | 829.292 | 1.328.553 | 1,92 | 834,6 |
| EMILIA ROMAGNA | 4.446.354 | 2.754.792 | 3.724.937 | 1,61 | 837,8 |
| TOSCANA | 3.750.511 | 2.378.924 | 3.289.007 | 1,58 | 876,9 |
| UMBRIA | 896.742 | 613.739 | 803.525 | 1,46 | 896 |
| MARCHE | 1.553.138 | 993.976 | 1.350.814 | 1,56 | 869,7 |
| LAZIO | 5.870.451 | 3.707.456 | 4.859.950 | 1,58 | 827,9 |
| ABRUZZO | 1.333.939 | 847.233 | 1.131.299 | 1,57 | 848,1 |
| MOLISE | 314.725 | 202.873 | 272.883 | 1,55 | 867,1 |
| CAMPANIA | 5.869.965 | 3.335.372 | 4.350.447 | 1,76 | 741,1 |
| PUGLIA | 4.090.266 | 2.247.602 | 2.862.659 | 1,82 | 699,9 |
| BASILICATA | 578.391 | 357.465 | 457.376 | 1,62 | 790,8 |
| CALABRIA | 1.980.533 | 1.215.172 | 1.565.296 | 1,63 | 790,3 |
| SICILIA | 5.094.937 | 3.146.197 | 4.257.928 | 1,62 | 835,7 |
| SARDEGNA | 1.663.859 | 1.005.914 | 1.303.464 | 1,65 | 783,4 |
| ITALIA | 60.782.668 | 37.063.708 | 49.127.101 | 1,64 | 808,2 |

*Dati ISTAT - Bollettino mensile - ACI statistiche automobilistiche.

1.13 TREND EROGATO METANO (01.10.2015)

| ANNO | METANO |
|------|------------|
| 2008 | 24.640.000 |
| 2009 | 31.711.408 |
| 2010 | 38.842.361 |
| 2011 | 42.159.482 |
| 2013 | 46.098.471 |
| 2014 | 44.379.598 |

Fonte metano: Unione Petrolifera su dati Federmetano

1.14 IMPIANTI CON SELF SERVICE POST-PAGAMENTO (01.10.2015)

| PROVINCIA | IMPIANTI | CON SELF POST-PAY | % |
|-----------------|--------------|-------------------|-------------|
| ALESSANDRIA | 206 | 51 | 24,8 |
| ASTI | 122 | 31 | 25,4 |
| BIELLA | 92 | 18 | 19,6 |
| CUNEO | 321 | 129 | 40,2 |
| NOVARA | 157 | 31 | 19,7 |
| TORINO | 732 | 206 | 28,1 |
| V.C.O. | 67 | 17 | 25,4 |
| VERCELLI | 85 | 18 | 21,2 |
| PIEMONTE | 1.782 | 501 | 28,1 |

Fonte: Regione Piemonte Settore Commercio e Terziario



1.15 IMPIANTI PER TIPO DI CARBURANTE EROGATO (01.10.2015)

| PROVINCIA | IMPIANTI | SOLO BENZINA | BENZINA GASOLIO | SOLO GPL | BENZINA GASOLIO GPL | SOLO METANO | BENZINA GASOLIO METANO | BENZINA GASOLIO METANO GPL |
|-----------------|-------------|-----------------|--------------------|-------------|---------------------------|----------------|------------------------------|-------------------------------------|
| ALESSANDRIA | 206 | 1 | 163 | 4 | 28 | 3 | 4 | 3 |
| ASTI | 122 | - | 99 | - | 16 | 3 | 2 | 2 |
| BIELLA | 92 | - | 86 | - | 4 | - | - | 2 |
| CUNEO | 321 | 2 | 273 | 2 | 38 | - | 3 | 3 |
| NOVARA | 157 | 4 | 131 | 4 | 13 | 2 | 1 | 2 |
| TORINO | 732 | 1 | 589 | 16 | 83 | 4 | 26 | 13 |
| V.C.O. | 67 | - | 61 | 2 | 2 | - | 2 | - |
| VERCELLI | 85 | - | 70 | - | 13 | - | - | 2 |
| PIEMONTE | 1782 | 8 | 1472 | 28 | 197 | 12 | 38 | 27 |

Fonte: Regione Piemonte Settore Commercio e Terziario

2

I consumi di carburante a confronto sulle autostrade piemontesi.





2.1 EROGATO MEDIO PER TIPO DI CARBURANTE SU RETE AUTOSTRADALE (anno 2014)

dati espressi in mc

| PROVINCIA | BENZINA VERDE | | GASOLIO | | GPL | | METANO | | TOTALE | |
|-------------|---------------|-----|---------|-------|-------|-----|--------|-----|---------|-------|
| | E.MED | | E.MED | | E.MED | | E.MED | | EROGATO | E.MED |
| ALESSANDRIA | 16,93 | 591 | 71,61 | 2502 | 11,46 | 400 | - | - | 59.404 | 3.494 |
| ASTI | 13,36 | 509 | 69,99 | 2666 | 16,65 | 634 | - | - | 11.428 | 3.809 |
| CUNEO | 16,67 | 218 | 62,47 | 818 | 20,86 | 273 | - | - | 10.475 | 1.309 |
| NOVARA | 15,25 | 496 | 72,44 | 2357 | 12,32 | 401 | - | - | 16.266 | 3.253 |
| TORINO | 15,63 | 448 | 69,68 | 1999 | 10,51 | 302 | 4,18 | 120 | 63.122 | 2.869 |
| VERCELLI | 18,46 | 438 | 70,47 | 1673 | 11,08 | 263 | - | - | 16.623 | 2.375 |
| PIEMONTE | 16,21 | 464 | 70,25 | 2.009 | 12,05 | 345 | 1,49 | 43 | 177.318 | 2.860 |

Fonte: Regione Piemonte Settore Commercio e Terziario

2.2 EROGATO COMPLESSIVO PER TIPO DI CARBURANTE SU RETE AUTOSTRADALE (anno 2014)

dati espressi in mc

| PROVINCIA | BENZINA VERDE | GASOLIO | GPL | METANO | TOTALE |
|-------------|---------------|---------|-------|--------|--------|
| ALESSANDRIA | 10.055 | 42.541 | 6.808 | - | 59.404 |
| ASTI | 1.526 | 7.999 | 1.903 | - | 11.428 |
| CUNEO | 1.746 | 6.544 | 2.185 | - | 10.475 |
| NOVARA | 2.480 | 11.783 | 2.004 | - | 16.266 |
| TORINO | 9.866 | 43.986 | 6.633 | 2.637 | 63.122 |
| VERCELLI | 3.068 | 11.714 | 1.841 | - | 16.623 |

Fonte: Regione Piemonte Settore Commercio e Terziario



2.3 TREND DELL'EROGATO PER TIPO DI CARBURANTE SU RETE AUTOSTRADALE (anno 2014)

| ANNO | BENZINA VERDE % | GASOLIO % | GPL % | METANO % |
|------|--------------------|--------------|----------|-------------|
| 2010 | 18,74 | 73,22 | 8,03 | |
| 2011 | 18,30 | 72,69 | 9,00 | |
| 2012 | 16,98 | 71,63 | 11,27 | 0,12 |
| 2013 | 16,57 | 70,67 | 11,33 | 1,42 |
| 2014 | 16,21 | 70,25 | 12,05 | 1,49 |

Fonte: Regione Piemonte Settore Commercio e Terziario

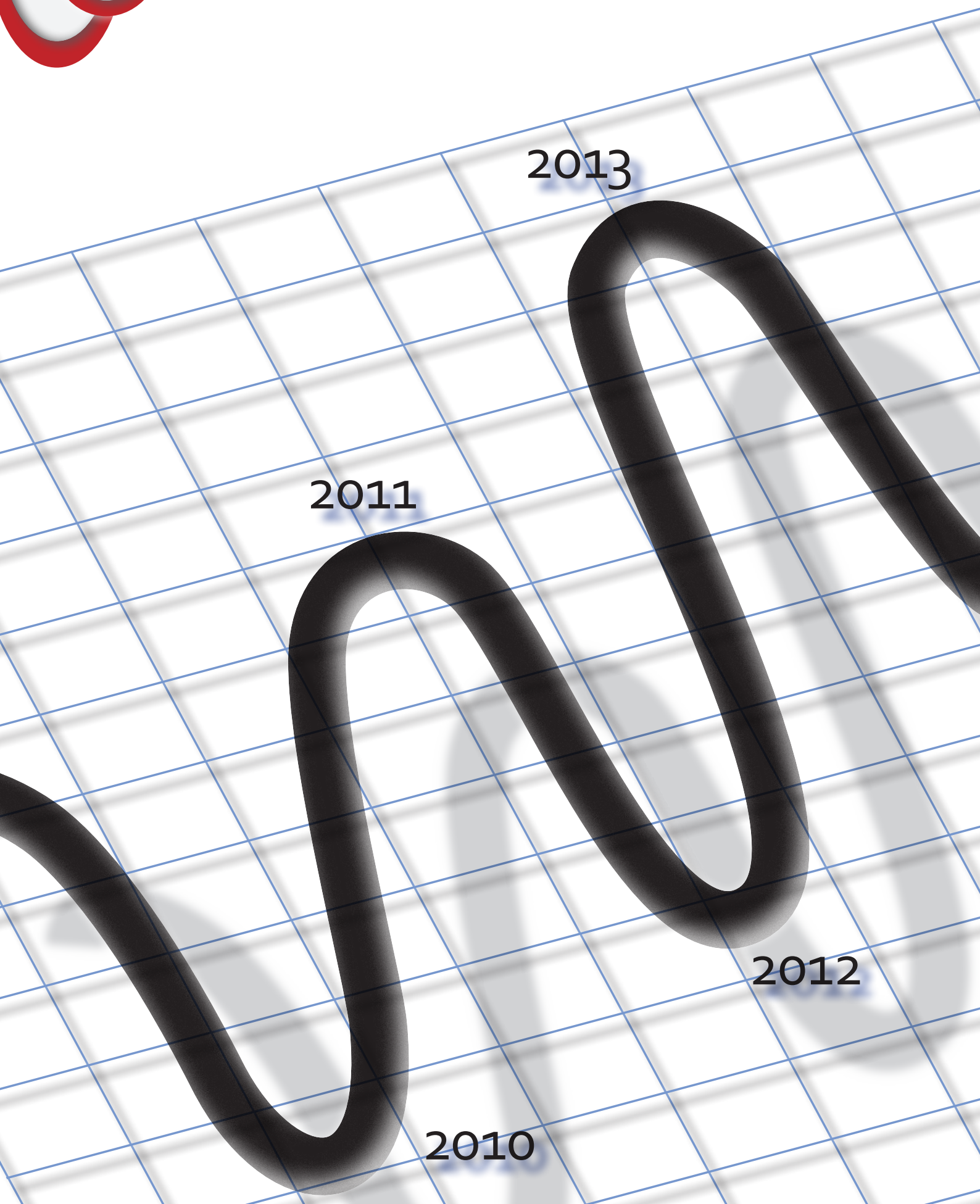
2.4 TREND DELL'EROGATO PER TIPO DI CARBURANTE SU RETE AUTOSTRADALE (anno 2014)

| PROVINCIA | 2005 | 2008 | 2011 | 2012 | 2013 | 2014 |
|-------------|---------|---------|---------|---------|---------|---------|
| ALESSANDRIA | 48.205 | 95.824 | 92.941 | 63.359 | 65.667 | 59.404 |
| ASTI | 15.914 | 28.270 | 17.584 | 13.377 | 12.182 | 11.428 |
| CUNEO | 22.888 | 17.566 | 17.586 | 10.581 | 11.514 | 10.475 |
| NOVARA | 1.661 | 26.723 | 27.628 | 20.310 | 19.676 | 16.266 |
| TORINO | 125.387 | 116.422 | 102.439 | 80.238 | 69.925 | 63.122 |
| VERCELLI | 20.206 | 23.643 | 28.468 | 21.172 | 19.004 | 16.623 |
| PIEMONTE | 234.261 | 308.448 | 286.646 | 209.037 | 197.967 | 177.318 |

Fonte: Regione Piemonte Settore Commercio e Terziario



L'evoluzione delle vendite di carburante per tipo di prodotto e per provincia



2013

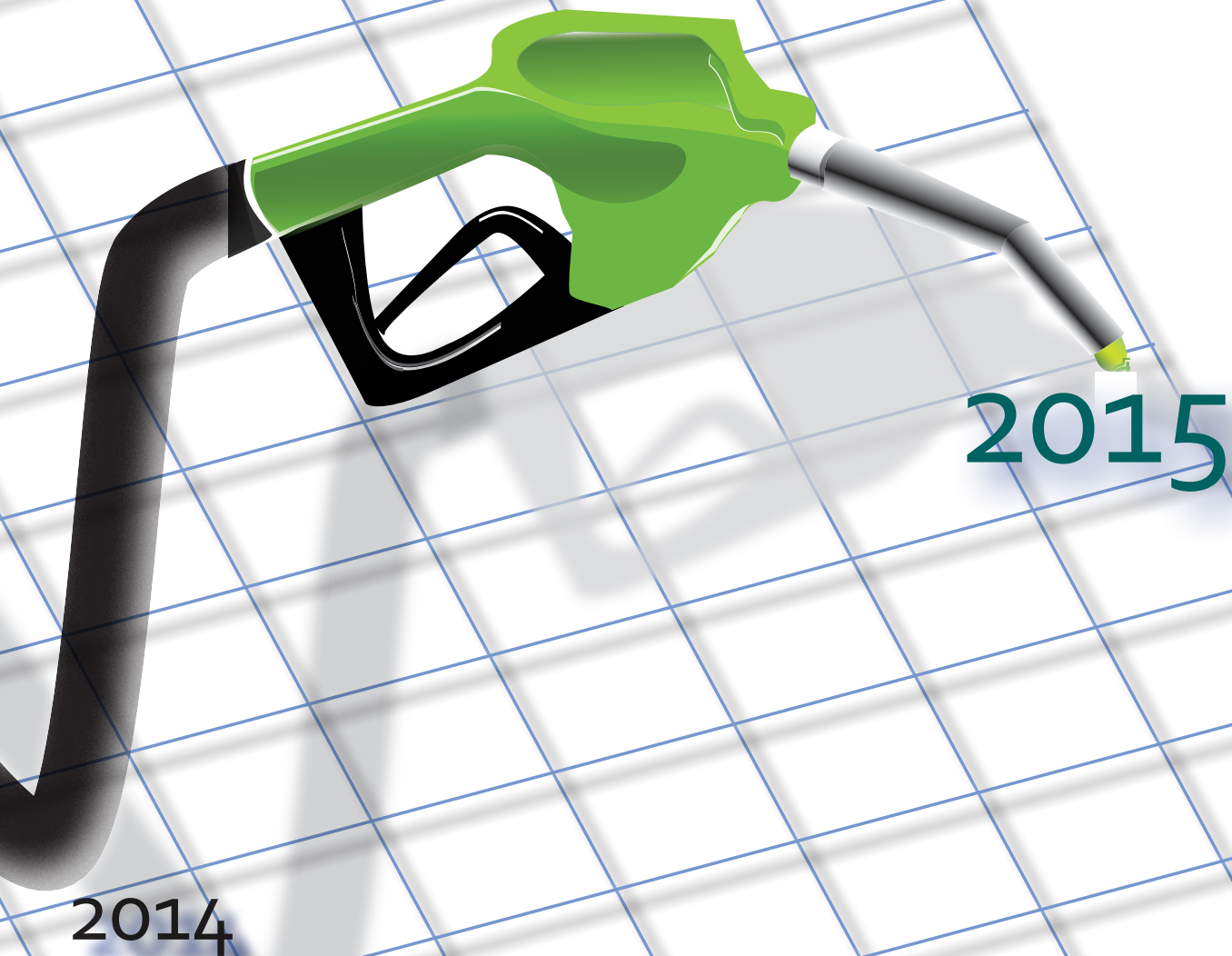
2011

2012

2010

Le vendite negli anni e per prodotto

3



3.1 INCIDENZA PERCENTUALE DELL'EROGATO PER TIPO DI PRODOTTO (anno 2014)

| PROVINCIA | BENZINA VERDE % | GASOLIO % | GPL % | METANO % |
|-------------|--------------------|--------------|----------|-------------|
| ALESSANDRIA | 26,27 | 64,44 | 7,83 | 1,47 |
| ASTI | 29,52 | 61,85 | 7,30 | 1,33 |
| BIELLA | 39,22 | 57,02 | 3,62 | 0,14 |
| CUNEO | 29,50 | 62,33 | 7,79 | 0,37 |
| NOVARA | 32,66 | 59,96 | 6,25 | 1,13 |
| TORINO | 31,55 | 55,31 | 10,72 | 2,42 |
| V.C.O. | 39,68 | 54,16 | 5,29 | 0,88 |
| VERCELLI | 31,72 | 59,59 | 8,34 | 0,35 |

Fonte: Regione Piemonte Settore Commercio e Terziario

3.2 TREND DELL'EROGATO PER TIPO DI CARBURANTE SU RETE STRADALE (anno 2014)

| ANNO | BENZINA VERDE % | GASOLIO % | GPL % | METANO % |
|------|--------------------|--------------|----------|-------------|
| 2007 | 44,43 | 52,50 | 3,07 | - |
| 2008 | 41,97 | 54,13 | 3,90 | - |
| 2009 | 39,67 | 55,57 | 4,75 | - |
| 2010 | 37,65 | 56,03 | 6,32 | - |
| 2011 | 37,18 | 56,27 | 6,55 | - |
| 2012 | 34,76 | 56,23 | 7,37 | 1,64 |
| 2013 | 33,38 | 56,47 | 8,39 | 1,77 |
| 2014 | 32,29 | 57,54 | 8,55 | 1,62 |

Fonte: Regione Piemonte Settore Commercio e Terziario

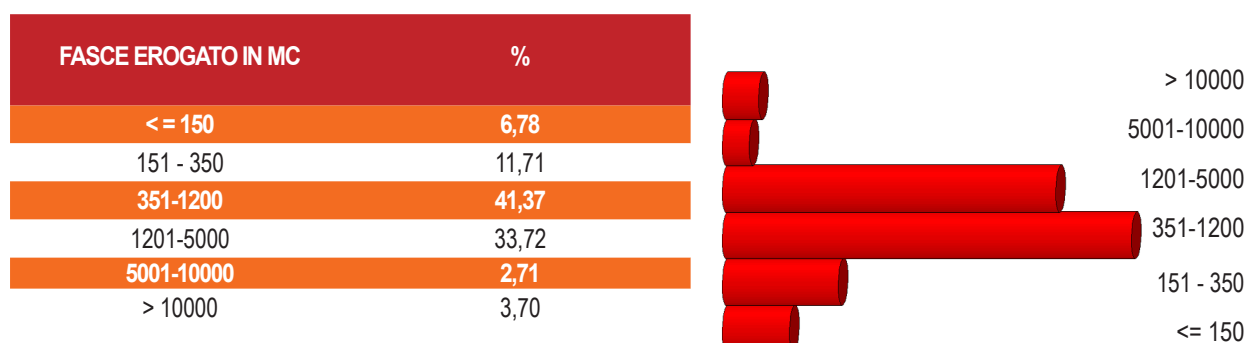


3.3 TREND DELL'EROGATO MEDIO PER IMPIANTO SULLA RETE STRADALE (anno 2014)

| PROVINCIA | 2009 | 2010 | 2011 | 2012 | 2013 | 2014 |
|-------------|------|------|------|------|------|------|
| ALESSANDRIA | 1355 | 1385 | 1348 | 1263 | 1240 | 1316 |
| ASTI | 1133 | 1120 | 1112 | 1043 | 1007 | 983 |
| BIELLA | 1151 | 1176 | 1083 | 1070 | 885 | 1060 |
| CUNEO | 1151 | 1139 | 1169 | 1058 | 1074 | 1101 |
| NOVARA | 1484 | 1454 | 1646 | 1383 | 1424 | 1451 |
| TORINO | 1577 | 1563 | 1538 | 1462 | 1475 | 1517 |
| V.C.O. | 1503 | 1472 | 1517 | 1320 | 1262 | 1269 |
| VERCELLI | 1090 | 1107 | 1058 | 1133 | 1110 | 1209 |
| PIEMONTE | 1392 | 1386 | 1389 | 1295 | 1289 | 1334 |

Fonte: Regione Piemonte Settore Commercio e Terziario

3.4 RIPARTIZIONE PERCENTUALE DEGLI IMPIANTI PER VOLUME DI VENDITA (anno 2014)



Fonte: Regione Piemonte Settore Commercio e Terziario



I dati sull'erogato medio e sul numero di impianti: Confronto tra società petrolifere e retisti



Presenza degli operatori sulla rete

4



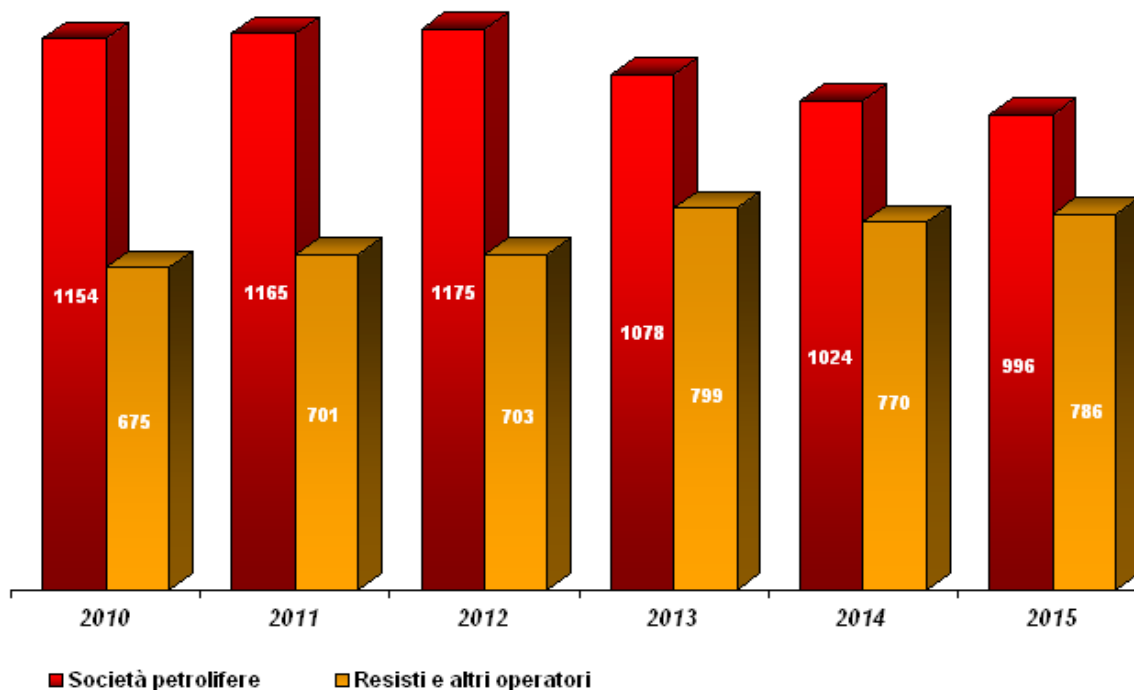
4.1 NUMERO E PROPRIETA' DEGLI IMPIANTI (01.10.2015)

| | AL | AT | BI | CN | NO | TO | V.C.O. | VC | PIEMONTE |
|--------------------|----|----|----|----|----|-----|--------|----|----------|
| API | 4 | 4 | 4 | 11 | 4 | 53 | 2 | 3 | 85 |
| AUTOGAS NORD | 6 | 2 | - | - | 1 | 4 | - | - | 13 |
| BRIXIA FINANZIARIA | 6 | 4 | - | - | 1 | 5 | 1 | 5 | 22 |
| CENTRO CALOR | 2 | - | - | 7 | 1 | 3 | - | - | 13 |
| C.P.P. | 1 | 7 | - | 27 | 2 | 12 | - | 2 | 51 |
| DIS-CAR | 1 | - | - | 6 | - | 12 | - | - | 19 |
| ENI | 37 | 11 | 12 | 38 | 29 | 104 | 13 | 11 | 255 |
| EREDI CAMPIDONICO | 1 | 3 | 6 | 1 | - | 10 | - | - | 21 |
| ESSO ITALIANA | 15 | 4 | 10 | 12 | 14 | 67 | 6 | 3 | 131 |
| EUROPAM | 7 | 3 | 6 | 31 | 2 | 22 | 2 | 3 | 76 |
| KUWAIT PETROLEUM | 20 | 9 | 7 | 9 | 15 | 62 | 6 | 9 | 137 |
| LUDOIL SPA | 3 | 4 | - | 6 | 1 | 3 | - | - | 17 |
| MUSSO CARLO & C.. | 4 | 6 | - | 4 | 1 | - | - | - | 15 |
| PIES | - | - | 5 | - | 6 | - | - | 1 | 12 |
| RETE | - | - | - | - | 4 | 33 | 3 | - | 40 |
| SACOM | - | - | - | - | - | 13 | - | - | 13 |
| S.A.L.C.A. | - | - | - | 35 | - | - | - | - | 35 |
| SOCOGAS RETE | - | - | 1 | 2 | - | 31 | - | - | 34 |
| TAMOIL | 18 | 16 | 6 | 8 | 14 | 60 | 6 | 7 | 135 |
| TOTALERG | 20 | 5 | 11 | 21 | 21 | 77 | 10 | 12 | 177 |

Fonte: Regione Piemonte Settore Commercio e Terziario

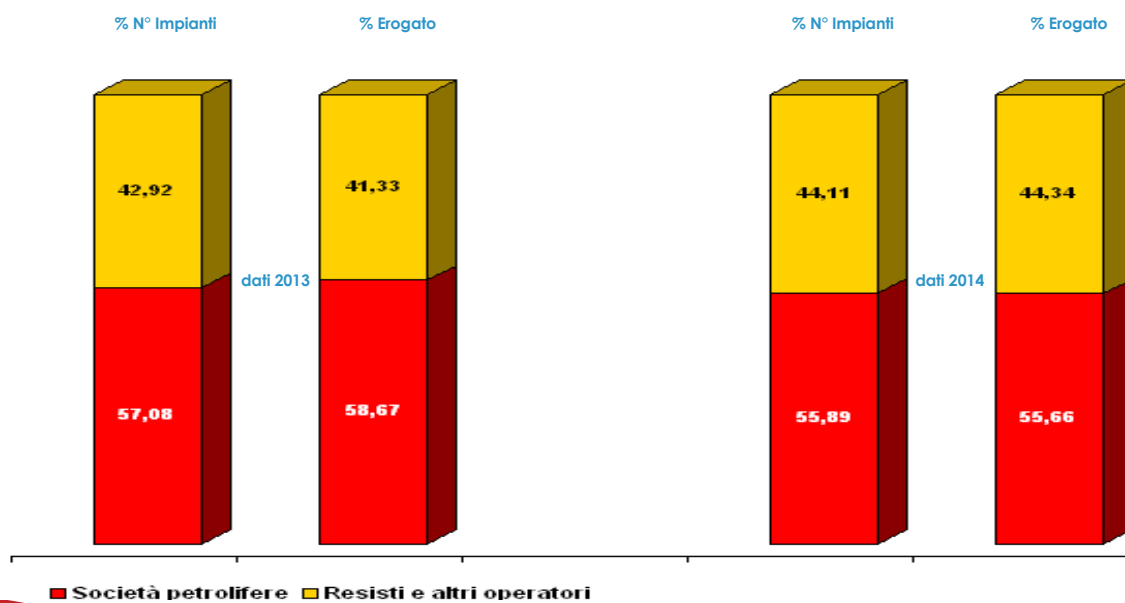


4.2 SUDDIVISIONE IMPIANTI TRA SOCIETA' PETROLIFERE E RETISTI: trend 2010 - 2015



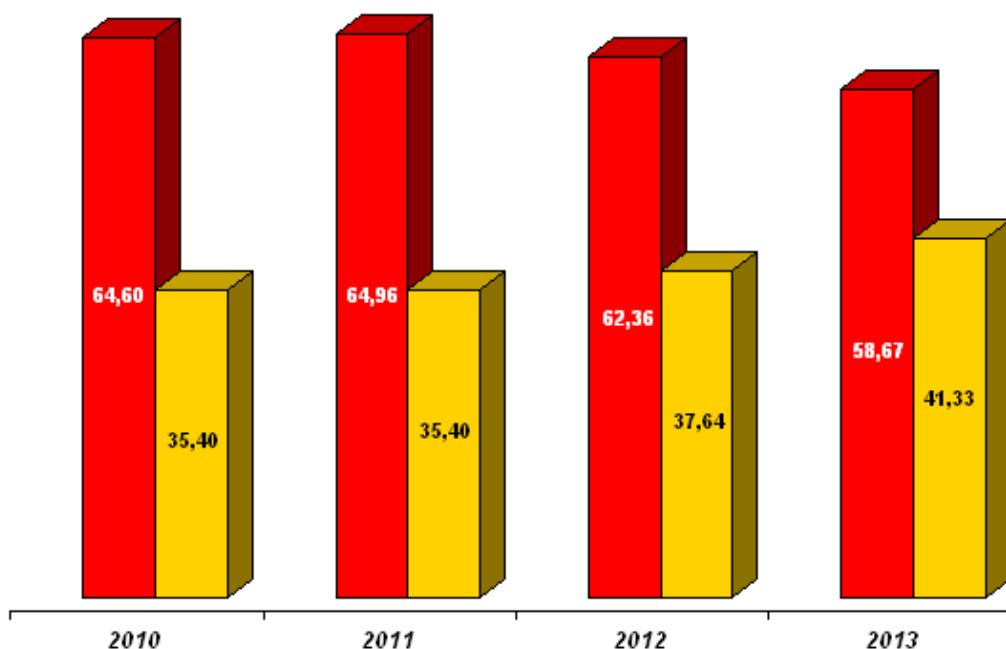
Fonte: Regione Piemonte Settore Commercio e Terziario

4.3 PERCENTUALE DEL NUMERO DI IMPIANTI E DI EROGATO TRA SOCIETA' PETROLIFERE E I RETISTI



Fonte: Regione Piemonte Settore Commercio e Terziario

4.4 ANDAMENTO PERCENTUALE DELL'EROGATO TRA SOCIETA' PETROLIFERE E RETISTI



Fonte: Regione Piemonte Settore Commercio e Terziario

4.5 EROGATO MEDIO PER IMPIANTO STRADALE DELLE SOCIETA' PETROLIFERE E DEI MAGGIORI RETISTI (anno 2014)

dati espressi in mc.

| | AL | AT | BI | CN | NO | TO | V.C.O. | VC | EROGATO MEDIO |
|-------------------------|-------|-------|-------|-------|-------|-------|--------|-------|---------------|
| API | 491 | 365 | 312 | 453 | 947 | 1.221 | 1.108 | 777 | 967 |
| AUTOGAS NORD | 691 | 1.101 | - | - | 591 | 1.898 | - | - | 1.118 |
| BRIXIA FINANZIARIA | 182 | 225 | - | - | 295 | 659 | 743 | 96 | 309 |
| CENTRO CALOR | 3.937 | - | - | 1.969 | 3.795 | 4.918 | - | - | 3.093 |
| C.P.P. | 154 | 427 | - | 621 | 283 | 771 | - | 2.138 | 667 |
| ENI | 1.230 | 1.342 | 918 | 1.264 | 1.416 | 1.899 | 1.394 | 879 | 1.515 |
| EREDI CAMPIDONICO | 1.266 | 783 | 501 | 1.198 | - | 793 | - | - | 750 |
| ESSO ITALIANA | 1.577 | 1.178 | 1.713 | 1.774 | 1.163 | 1.664 | 1.057 | 1.793 | 1.573 |
| KUWAIT PETROLEUM ITALIA | 2.131 | 1.691 | 1.143 | 1.310 | 2.436 | 1.786 | 2.138 | 1.015 | 1.799 |
| PETROLGAS | 1.195 | - | - | 778 | - | 925 | 235 | - | 823 |
| RETE | - | - | - | - | 2.225 | 1.021 | 450 | - | 1.098 |
| SACOM | - | - | - | - | - | 2.723 | - | - | 2.723 |
| SHELL ITALIA | 2.451 | 152 | - | - | - | - | - | - | 1.301 |
| SOCOGAS RETE | - | - | 179 | 917 | - | 1.217 | - | - | 1.169 |
| TAMOIL ITALIA | 615 | 724 | 723 | 732 | 890 | 1.053 | 1.575 | 893 | 920 |
| TOTALERG | 928 | 1.692 | 1.064 | 932 | 1.372 | 1.190 | 1.145 | 785 | 1.129 |

Fonte: Regione Piemonte Settore Commercio e Terziario



4.6 DISTRIBUZIONE PERCENTUALE EROGATO DELLE SOCIETA' PETROLIFERE (anno 2014)

| | AL | AT | BI | CN | NO | TO | V.C.O. | VC | PIEMONTE |
|-------------------------|-------|-------|-------|-------|-------|-------|--------|-------|----------|
| API | 0,77 | 1,25 | 1,57 | 1,53 | 1,76 | 5,82 | 2,82 | 2,73 | 3,61 |
| AUTOGAS NORD | 1,63 | 1,88 | - | - | 0,27 | 0,71 | - | - | 0,65 |
| BRIXIA FINANZIARIA | 0,43 | 0,77 | - | - | 0,14 | 0,31 | 0,94 | 0,56 | 0,31 |
| CENTRO CALOR | 3,09 | - | - | 4,24 | 1,76 | 1,38 | - | - | 1,81 |
| C.P.P. | 0,06 | 2,56 | - | 5,15 | 0,26 | 0,87 | - | 5,00 | 1,53 |
| DIS-CAR | 0,15 | - | - | 0,78 | - | 1,43 | - | - | 0,82 |
| ENI | 17,87 | 12,62 | 12,67 | 14,77 | 19,08 | 18,47 | 21,27 | 11,31 | 17,23 |
| EREDI CAMPIDONICO | 0,50 | 2,01 | 3,77 | 0,37 | - | 0,74 | - | - | 0,71 |
| ESSO ITALIANA | 9,29 | 4,03 | 19,36 | 6,54 | 7,56 | 10,43 | 8,07 | 6,30 | 9,19 |
| EUROPAM | 0,68 | 0,97 | 5,21 | 2,87 | 0,70 | 0,73 | 1,91 | 4,55 | 1,40 |
| KUWAIT PETROLEUM | 16,74 | 13,01 | 10,04 | 3,62 | 16,98 | 10,35 | 13,59 | 10,69 | 11,00 |
| MUSSO CARLO & C. S.N.C. | 1,05 | 1,90 | - | 0,59 | 0,17 | - | - | - | 0,32 |
| PARUSSA TERESA | - | - | - | 3,03 | - | - | - | - | 0,44 |
| RETE | - | - | - | - | 4,13 | 3,15 | 1,71 | - | 1,97 |
| SACOM | - | - | - | - | - | 3,31 | - | - | 1,59 |
| S.A.L.C.A. | - | - | - | 6,06 | - | - | - | - | 0,89 |
| SHELL ITALIA | 0,96 | 0,13 | - | - | - | - | - | - | 0,12 |
| SOCOGAS RETE | - | - | 0,23 | 0,56 | - | 3,53 | - | - | 1,79 |
| TAMOIL ITALIA. | 4,35 | 9,91 | 5,44 | 1,80 | 5,79 | 5,91 | 12,01 | 7,31 | 5,58 |
| TOTALERG | 7,29 | 7,23 | 14,70 | 5,73 | 13,38 | 8,57 | 14,56 | 11,02 | 8,93 |

Fonte: Regione Piemonte Settore Commercio e Terziario
(In evidenza le compagnie petrolifere).

5

I servizi non oil presenti sugli impianti piemontesi:
shop, bar, vendita giornali, servizi accessori, telefono,
autolavaggio, servizio cambio olio, officina, ecc.





5.1 IMPIANTI CON SHOP (01.10.2015)

| PROVINCIA | IMPIANTI | NO SHOP | NON RILEVATO | SI SHOP |
|-----------------|--------------|------------|--------------|------------|
| ALESSANDRIA | 206 | 93 | 8 | 105 |
| ASTI | 122 | 40 | 3 | 79 |
| BIELLA | 92 | 47 | 3 | 42 |
| CUNEO | 321 | 162 | 12 | 147 |
| NOVARA | 157 | 74 | 12 | 71 |
| TORINO | 732 | 319 | 14 | 399 |
| V.C.O. | 67 | 29 | 2 | 36 |
| VERCELLI | 85 | 30 | 2 | 53 |
| PIEMONTE | 1.782 | 794 | 56 | 932 |

Fonte: Regione Piemonte Settore Commercio e Terziario

5.2 IMPIANTI CON BAR (01.10.2015)

| PROVINCIA | IMPIANTI | NO BAR | NON RILEVATO | SI BAR |
|-----------------|--------------|--------------|--------------|------------|
| ALESSANDRIA | 206 | 151 | 8 | 47 |
| ASTI | 122 | 104 | 3 | 15 |
| BIELLA | 92 | 80 | 3 | 9 |
| CUNEO | 321 | 226 | 10 | 85 |
| NOVARA | 157 | 126 | 12 | 19 |
| TORINO | 732 | 612 | 12 | 108 |
| V.C.O. | 67 | 60 | 2 | 5 |
| VERCELLI | 85 | 75 | 2 | 8 |
| PIEMONTE | 1.782 | 1.434 | 52 | 296 |

Fonte: Regione Piemonte Settore Commercio e Terziario



5.3 IMPIANTI CON VENDITA DI GIORNALI (01.10.2015)

| PROVINCIA | IMPIANTI | NO | NON RILEVATO | SI |
|-----------------|--------------|--------------|--------------|------------|
| ALESSANDRIA | 206 | 181 | 9 | 16 |
| ASTI | 122 | 107 | 4 | 11 |
| BIELLA | 92 | 83 | 4 | 5 |
| CUNEO | 321 | 284 | 12 | 25 |
| NOVARA | 157 | 139 | 12 | 6 |
| TORINO | 732 | 654 | 14 | 64 |
| V.C.O. | 67 | 59 | 2 | 6 |
| VERCELLI | 85 | 81 | 2 | 2 |
| PIEMONTE | 1.782 | 1.588 | 59 | 135 |

Fonte: Regione Piemonte Settore Commercio e Terziario

5.4 IMPIANTI CON SERVIZI IGIENICI UTENTI (01.10.2015)

| PROVINCIA | IMPIANTI | NO | NON RILEVATO | SI |
|-----------------|--------------|------------|--------------|--------------|
| ALESSANDRIA | 206 | 26 | 8 | 172 |
| ASTI | 122 | 22 | 3 | 97 |
| BIELLA | 92 | 12 | 3 | 77 |
| CUNEO | 321 | 45 | 11 | 265 |
| NOVARA | 157 | 9 | 12 | 136 |
| TORINO | 732 | 148 | 13 | 571 |
| V.C.O. | 67 | 7 | 2 | 58 |
| VERCELLI | 85 | 5 | 2 | 78 |
| PIEMONTE | 1.782 | 274 | 54 | 1.454 |

Fonte: Regione Piemonte Settore Commercio e Terziario

5.5 IMPIANTI CON SERVIZI IGIENICI PER DISABILI (01.10.2015)

| PROVINCIA | IMPIANTI | NO | NON RILEVATO | SI |
|-----------------|--------------|--------------|--------------|------------|
| ALESSANDRIA | 206 | 156 | 8 | 42 |
| ASTI | 122 | 101 | 4 | 17 |
| BIELLA | 92 | 76 | 3 | 13 |
| CUNEO | 321 | 251 | 10 | 60 |
| NOVARA | 157 | 114 | 12 | 31 |
| TORINO | 732 | 585 | 13 | 134 |
| V.C.O. | 67 | 62 | 2 | 3 |
| VERCELLI | 85 | 73 | 2 | 10 |
| PIEMONTE | 1.782 | 1.418 | 54 | 310 |

Fonte: Regione Piemonte Settore Commercio e Terziario

5.6 IMPIANTI CON TELEFONO PUBBLICO (01.10.2015)

| PROVINCIA | IMPIANTI | NO | NON RILEVATO | SI |
|-----------------|--------------|--------------|--------------|------------|
| ALESSANDRIA | 206 | 181 | 9 | 16 |
| ASTI | 122 | 109 | 4 | 9 |
| BIELLA | 92 | 76 | 4 | 12 |
| CUNEO | 321 | 256 | 12 | 53 |
| NOVARA | 157 | 134 | 12 | 11 |
| TORINO | 732 | 621 | 16 | 95 |
| V.C.O. | 67 | 61 | 2 | 4 |
| VERCELLI | 85 | 76 | 2 | 7 |
| PIEMONTE | 1.782 | 1.514 | 61 | 207 |

Fonte: Regione Piemonte Settore Commercio e Terziario



5.7 IMPIANTI CON AUTOLAVAGGIO (01.10.2015)

| PROVINCIA | IMPIANTI | CAR WASH | MANUALE | NO | NON RILEVATO | SELF SERVICE |
|-----------------|--------------|------------|------------|------------|--------------|--------------|
| ALESSANDRIA | 206 | 39 | 30 | 92 | 7 | 12 |
| ASTI | 122 | 30 | 19 | 58 | 3 | 7 |
| BIELLA | 92 | 19 | 13 | 48 | 2 | 5 |
| CUNEO | 321 | 90 | 32 | 159 | 7 | 27 |
| NOVARA | 157 | 31 | 25 | 79 | 10 | 10 |
| TORINO | 732 | 203 | 54 | 390 | 13 | 54 |
| V.C.O. | 67 | 11 | 5 | 44 | 2 | - |
| VERCELLI | 85 | 22 | 13 | 36 | 1 | 6 |
| PIEMONTE | 1.782 | 445 | 191 | 906 | 45 | 121 |

Fonte: Regione Piemonte Settore Commercio e Terziario

5.8 TIPOLOGIA DI PAGAMENTO (01.10.2015)

| PROVINCIA | IMPIANTI | BANCOMAT | CARTA DI CREDITO | CONTANTI | FIDELITY CARD | NON RILEVATO |
|-----------------|--------------|--------------|------------------|--------------|---------------|--------------|
| ALESSANDRIA | 206 | 150 | 148 | 201 | 122 | 5 |
| ASTI | 122 | 104 | 103 | 115 | 69 | 3 |
| BIELLA | 92 | 77 | 77 | 91 | 59 | - |
| CUNEO | 321 | 251 | 271 | 314 | 211 | 4 |
| NOVARA | 157 | 124 | 125 | 146 | 86 | 9 |
| TORINO | 732 | 615 | 627 | 723 | 429 | 7 |
| V.C.O. | 67 | 47 | 50 | 65 | 39 | 2 |
| VERCELLI | 85 | 70 | 70 | 84 | 48 | - |
| PIEMONTE | 1.782 | 1.438 | 1.471 | 1.739 | 1.063 | 30 |

Fonte: Regione Piemonte Settore Commercio e Terziario

5.9 IMPIANTI CON SERVIZIO CAMBIO OLIO (01.10.2015)

| PROVINCIA | IMPIANTI | NO | NON RILEVATO | SI |
|-----------------|--------------|------------|--------------|--------------|
| ALESSANDRIA | 206 | 38 | 8 | 160 |
| ASTI | 122 | 32 | 4 | 86 |
| BIELLA | 92 | 36 | 4 | 52 |
| CUNEO | 321 | 104 | 11 | 206 |
| NOVARA | 157 | 48 | 11 | 98 |
| TORINO | 732 | 212 | 13 | 507 |
| V.C.O. | 67 | 23 | 2 | 42 |
| VERCELLI | 85 | 21 | 2 | 62 |
| PIEMONTE | 1.782 | 514 | 55 | 1.213 |

Fonte: Regione Piemonte Settore Commercio e Terziario

5.10 IMPIANTI CON OFFICINA (01.10.2015)

| PROVINCIA | IMPIANTI | NO | NON RILEVATO | SI |
|-----------------|--------------|--------------|--------------|------------|
| ALESSANDRIA | 206 | 179 | 8 | 19 |
| ASTI | 122 | 103 | 5 | 14 |
| BIELLA | 92 | 69 | 3 | 20 |
| CUNEO | 321 | 272 | 12 | 37 |
| NOVARA | 157 | 121 | 12 | 24 |
| TORINO | 732 | 570 | 16 | 146 |
| V.C.O. | 67 | 51 | 2 | 14 |
| VERCELLI | 85 | 73 | 2 | 10 |
| PIEMONTE | 1.782 | 1.438 | 60 | 284 |

Fonte: Regione Piemonte Settore Commercio e Terziario



5.11 IMPIANTI CON TABELLE ALIMENTARI (01.10.2015)

| PROVINCIA | IMPIANTI | NO | NON RILEVATO | SI |
|-----------------|--------------|------------|--------------|-----------|
| ALESSANDRIA | 206 | 29 | 171 | 6 |
| ASTI | 122 | 13 | 106 | 3 |
| BIELLA | 92 | 5 | 86 | 1 |
| CUNEO | 321 | 41 | 278 | 2 |
| NOVARA | 157 | 16 | 141 | - |
| TORINO | 732 | 75 | 641 | 16 |
| V.C.O. | 67 | 3 | 64 | - |
| VERCELLI | 85 | 10 | 75 | - |
| PIEMONTE | 1.782 | 192 | 1.562 | 28 |

Fonte: Regione Piemonte Settore Commercio e Terziario

5.12 PERSONALE ADDETTO E DIPENDENTI (01.10.2015)

| PROVINCIA | IMPIANTI | ADDETTI | N. MEDIO ADDETTI | DIPENDENTI | N. MEDIO DIPENDENTI |
|-----------------|--------------|-------------|------------------|------------|---------------------|
| ALESSANDRIA | 206 | 339 | 1,6 | 133 | 0,6 |
| ASTI | 122 | 187 | 1,5 | 45 | 0,4 |
| BIELLA | 92 | 145 | 1,6 | 21 | 0,2 |
| CUNEO | 321 | 506 | 1,6 | 105 | 0,3 |
| NOVARA | 157 | 260 | 1,7 | 44 | 0,3 |
| TORINO | 732 | 1359 | 1,9 | 357 | 0,5 |
| V.C.O. | 67 | 117 | 1,7 | 22 | 0,3 |
| VERCELLI | 85 | 133 | 1,6 | 12 | 0,1 |
| PIEMONTE | 1.782 | 3046 | 1,7 | 739 | 0,4 |

Fonte: Regione Piemonte Settore Commercio e Terziario

5.13 IMPIANTI CON RIVENDITA DI TABACCHI (01.10.2015)

| PROVINCIA | IMPIANTI | NO | NON RILEVATO | SI |
|--------------------|--------------|------------|--------------|-----------|
| ALESSANDRIA | 206 | 33 | 162 | 11 |
| ASTI | 122 | 15 | 101 | 6 |
| BIELLA | 92 | 9 | 83 | |
| CUNEO | 321 | 48 | 258 | 15 |
| NOVARA | 157 | 13 | 140 | 3 |
| TORINO | 732 | 102 | 611 | 19 |
| V.C.O. | 67 | 5 | 62 | |
| VERCELLI | 85 | 11 | 71 | 3 |
| PIEMONTE | 1.782 | 236 | 1.488 | 58 |

Fonte: Regione Piemonte Settore Commercio e Terziario

5.14 IMPIANTI CON VIDEOSORVEGLIANZA (01.10.2015)

| PROVINCIA | IMPIANTI | NO | NON RILEVATO | SI |
|--------------------|--------------|------------|--------------|------------|
| ALESSANDRIA | 206 | 17 | 157 | 32 |
| ASTI | 122 | 4 | 106 | 12 |
| BIELLA | 92 | 1 | 82 | 9 |
| CUNEO | 321 | 33 | 260 | 28 |
| NOVARA | 157 | 6 | 133 | 18 |
| TORINO | 732 | 76 | 588 | 68 |
| V.C.O. | 67 | 2 | 65 | |
| VERCELLI | 85 | 3 | 74 | 8 |
| PIEMONTE | 1.782 | 142 | 1.465 | 175 |

Fonte: Regione Piemonte Settore Commercio e Terziario





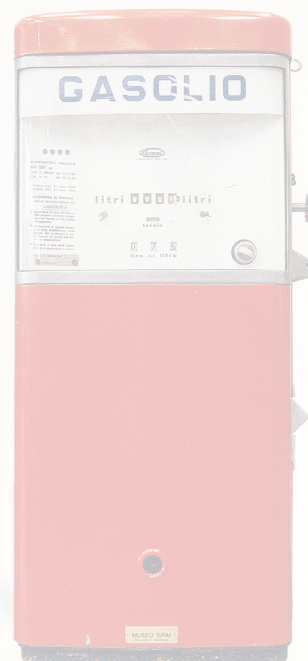
Italia 1949



Italia 1950

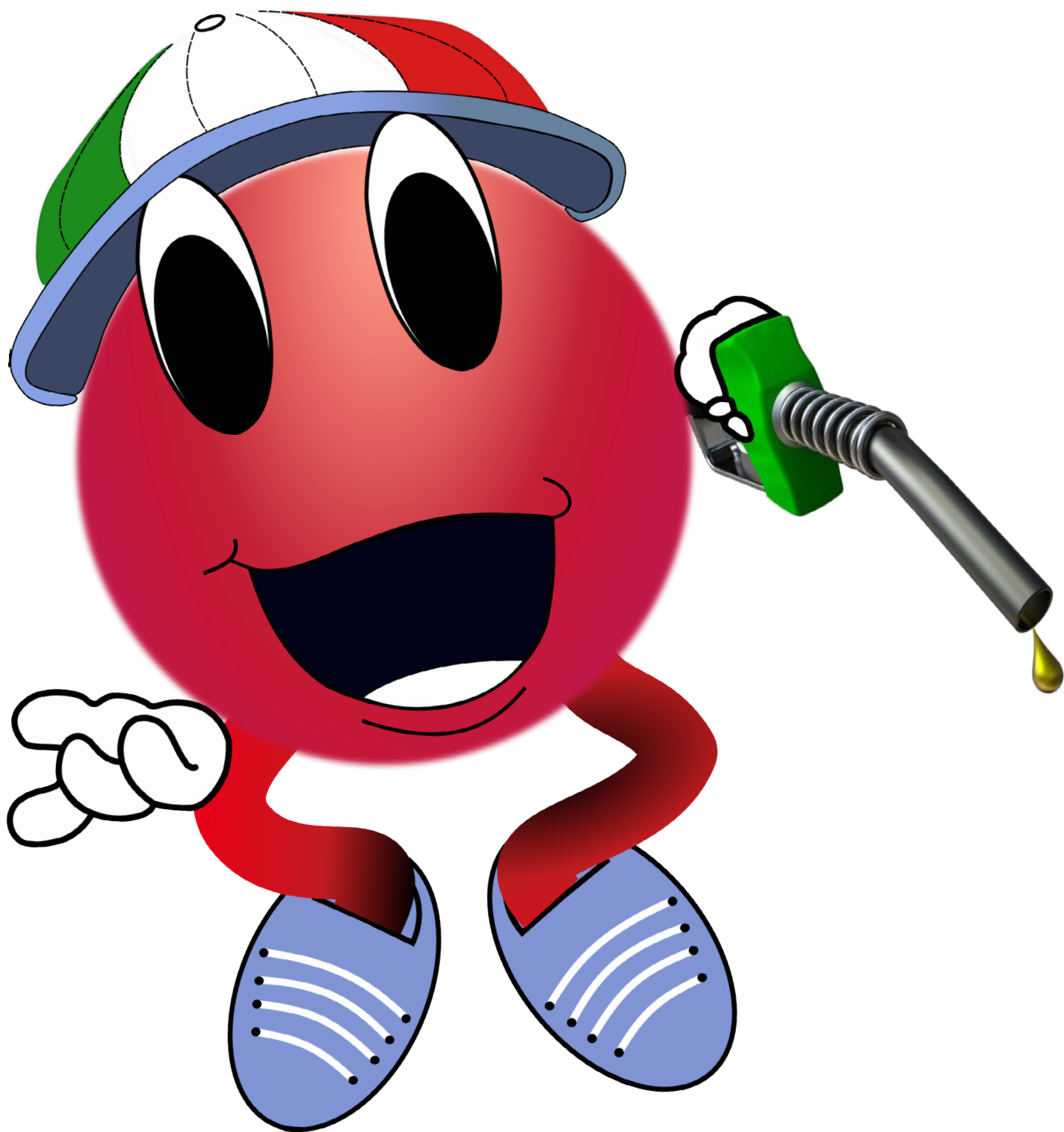


Gran Bretagna 1960



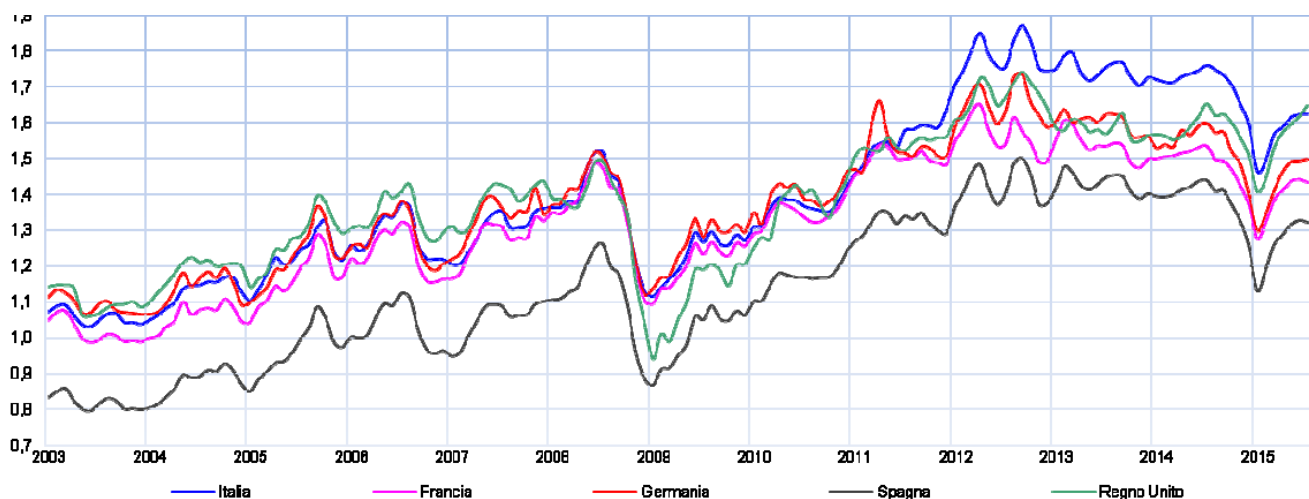


I dati della rete italiana a confronto
con quelli degli altri paesi dell'UE



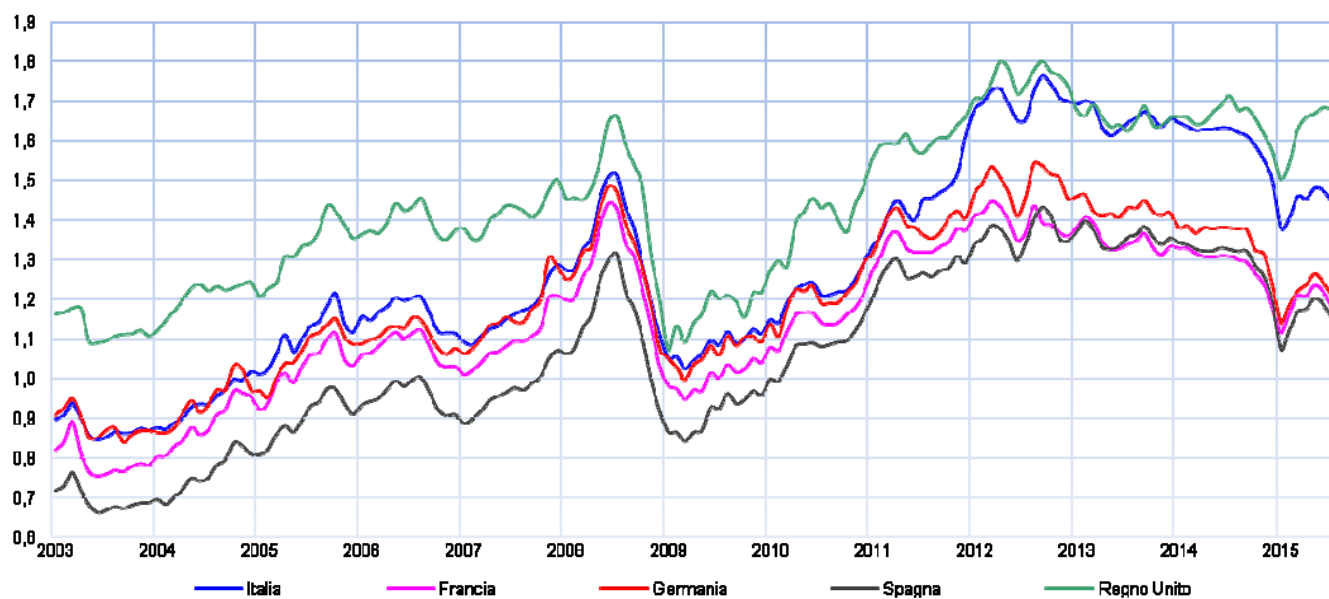


6.1 VARIAZIONI CONGIUNTURALI PER LA BENZINA SENZA PIOMBO (anno 2003/2015)



Fonte: Ministero dello Sviluppo Economico D.G.E.R.M.Statistiche dell'Energia

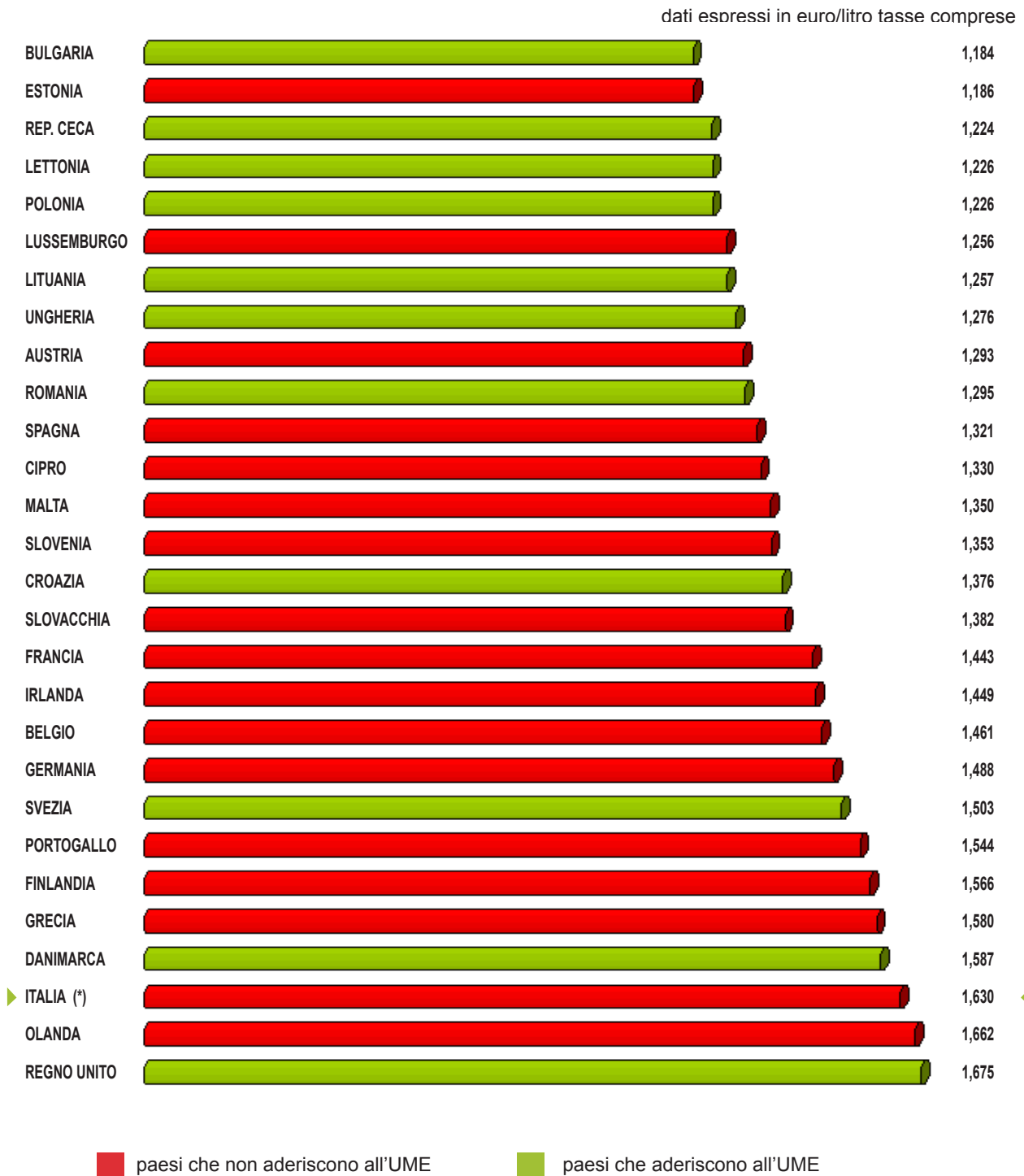
6.2 VARIAZIONI CONGIUNTURALI PER IL GASOLIO (anno 2003/2015)



Fonte: Ministero dello Sviluppo Economico D.G.E.R.M.Statistiche dell'Energia

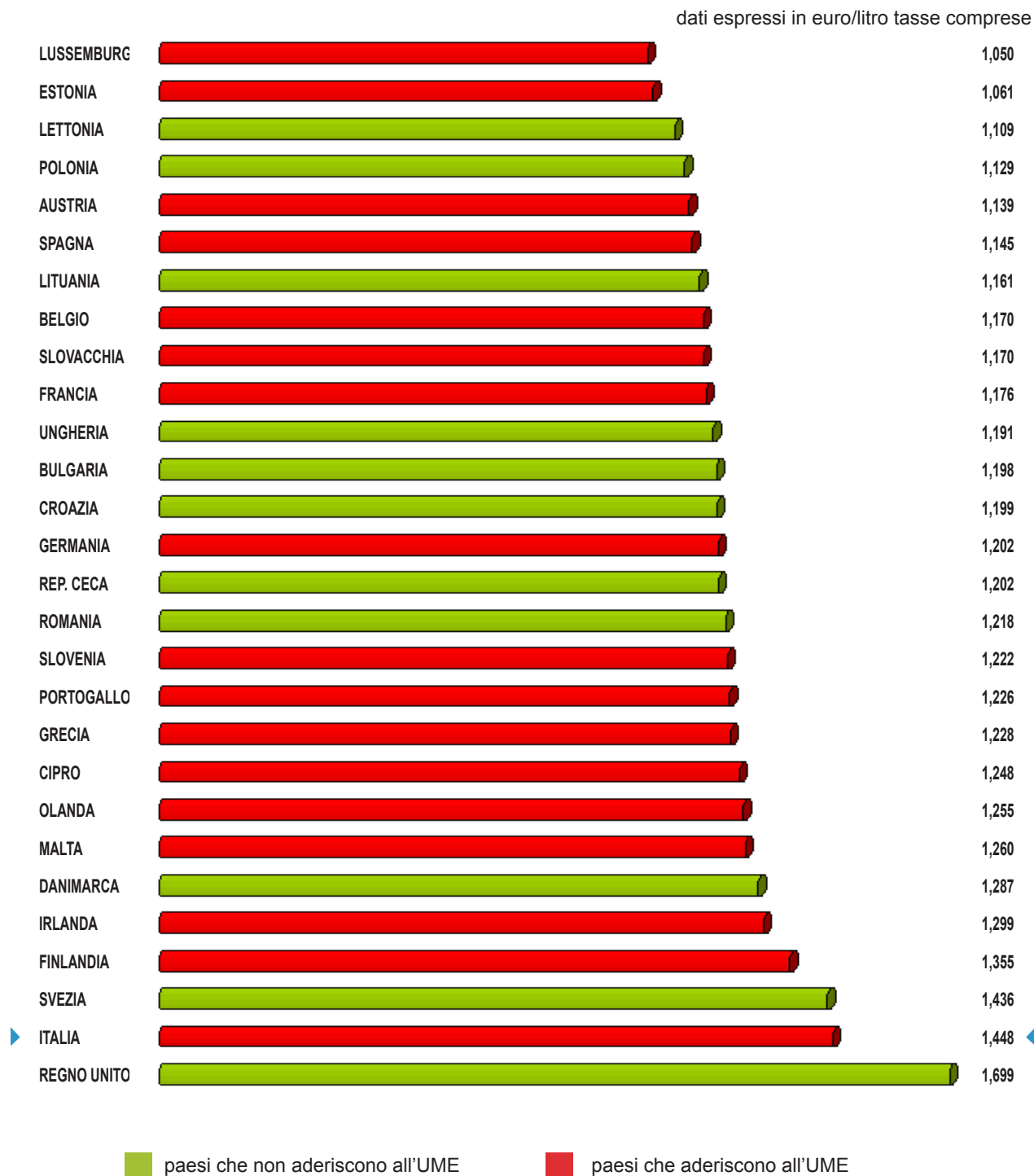


6.3 PREZZI AL CONSUMO DELLA BENZINA NEI PAESI UE28 (Luglio 2015)



Fonte: Direzione Generale Energia della Commissione Europea
 (*) al netto delle addizionali di accisa sulla benzina presenti in diverse regioni italiane

6.4 PREZZI AL CONSUMO DEL GASOLIO NEI PAESI UE28 (Luglio 2015)



Fonte: Direzione Generale Energia della Commissione Europea



6.5 STRUTTURA DEL PREZZO MEDIO NAZIONALE DEI PRODOTTI PETROLIFERI (settimana: 07.09.2015)

prezzo in euro/litro

| PRODOTTO | UNITA' | PREZZO AL CONSUMO ² | ACCISA | I.V.A. 22% | PREZZO AL NETTO DELLE IMPOSTE | DIFFERENZE +/- CON SETTIMANA PRECEDENTE |
|-------------------------------------|---------|--------------------------------|--------|------------|-------------------------------|---|
| Benzina s. piombo ¹ | 1.000 L | 1.498,16 | 728,40 | 270,16 | 499,60 | -7,93 |
| GASOLIO AUTO | 1.000 L | 1.357,20 | 617,40 | 244,74 | 495,06 | 6,12 |
| GPL auto ¹ | 1.000 L | 588,41 | 147,27 | 106,11 | 335,03 | -4,56 |
| GASOLIO DA RISCALDAMENTO | 1.000 L | 1.168,40 | 403,21 | 210,70 | 554,49 | 39,03 |
| OLIO COMBUSTIBILE FLUIDO B.T.Z. 1%S | Tonn. | 782,70 | 166,84 | 71,15 | 544,71 | 24,14 |
| OLIO COMBUSTIBILE B.T.Z. | Tonn. | 327,37 | 31,39 | 0,00 | 295,98 | 33,77 |

Fonte: Ministero dello Sviluppo Economico D.G.E.R.M.Statistiche dell'Energia

(1) Per la benzina senza Pb e il gasolio auto, si tiene esclusivamente conto dei prezzi praticati in modalità self-service.

(2) Per gli olii combustibili densi è esclusa l' I.V.A.

6.6 PRODUZIONE MONDIALE DI GREGGIO

milioni di tonnellate

| ANNO | PAESI OPEC | % | PAESI OCSE | % | ALTRI PAESI | % | totale | % |
|------|------------|------|------------|------|-------------|------|--------|-----|
| 2000 | 1.511 | 41,8 | 1.006 | 27,8 | 1.101 | 30,4 | 3.618 | 100 |
| 2001 | 1.485 | 41,1 | 997 | 27,6 | 1.135 | 31,4 | 3.618 | 100 |
| 2002 | 1.411 | 39,2 | 1.001 | 27,8 | 1.188 | 33,0 | 3.601 | 100 |
| 2003 | 1.507 | 40,4 | 991 | 26,5 | 1.236 | 33,1 | 3.734 | 100 |
| 2004 | 1.646 | 42,2 | 972 | 24,9 | 1.286 | 32,9 | 3.905 | 100 |
| 2005 | 1.694 | 43,0 | 926 | 23,5 | 1.321 | 33,5 | 3.942 | 100 |
| 2006 | 1.708 | 43,1 | 904 | 22,8 | 1.349 | 34,0 | 3.961 | 100 |
| 2007 | 1.689 | 42,8 | 889 | 22,5 | 1.370 | 34,7 | 3.949 | 100 |
| 2008 | 1.746 | 43,8 | 858 | 21,5 | 1.385 | 34,7 | 3.989 | 100 |
| 2009 | 1.623 | 41,8 | 854 | 22,0 | 1.410 | 36,3 | 3.886 | 100 |
| 2010 | 1.667 | 41,9 | 857 | 21,6 | 1.451 | 36,5 | 3.975 | 100 |
| 2011 | 1.705 | 42,5 | 858 | 21,4 | 1.445 | 36,1 | 4.008 | 100 |
| 2012 | 1.779 | 43,2 | 904 | 22,0 | 1.434 | 34,8 | 4.116 | 100 |
| 2013 | 1.734 | 42,0 | 955 | 23,1 | 1.437 | 34,8 | 4.127 | 100 |
| 2014 | 1.730 | 41,0 | 1.040 | 24,6 | 1.451 | 34,4 | 4.221 | 100 |

Fonte: Bp Statistical Review

6.7 ITALIA: CONSUMI ENERGETICI PER SETTORI DI UTILIZZO (anno 2013)

milioni di tep

| SETTORE | 2012 | | 2013 | |
|--|--------------|--------------|--------------|-------------|
| | QUANTITA' | % | QUANTITA' | % |
| AGRICOLTURA | 2,8 | 1,6 | 2,7 | 1,6 |
| INDUSTRIA | 30,2 | 17,5 | 28,2 | 16,3 |
| TRASPORTI | 38,6 | 22,3 | 37,8 | 21,9 |
| USI CIVILI | 46,9 | 27,1 | 49,5 | 28,6 |
| USI NON ENERGETICI | 6,5 | 3,6 | 5,9 | 3,4 |
| BUNKERAGGI | 3,0 | 1,7 | 2,4 | 1,4 |
| TOTALI IMPIEGHI FINALE | 128 | 74 | 126,5 | 72,2 |
| CONSUMI E PERDITE NEL SETTORE ENERGETICO | 48,4 | 26 | 46,4 | 26,8 |
| TOTALE CONSUMI | 176,3 | 103,6 | 172,9 | 99,6 |

Fonte: Unione Petrolifera su dati del Ministero dello Sviluppo Economico

6.8 ITALIA: CONSUMI DI ENERGIA (anno 2013)

milioni di tep

| | 2012 | % | 2013 | % |
|---------------------|--------------|--------------|--------------|--------------|
| COMBUSTIBILI SOLIDI | 16,6 | 9,4 | 14,2 | 8,2 |
| GAS NATURALE | 61,4 | 34,8 | 57,4 | 33,2 |
| PETROLIO | 62,2 | 35,3 | 58,3 | 33,7 |
| ENERGIA ELETTRICA | 9,5 | 5,4 | 9,3 | 5,4 |
| FONTI RINNOVABILI | 26,6 | 15,1 | 33,8 | 19,5 |
| TOTALE | 176,3 | 100,0 | 173,0 | 100,0 |

Fonte: Bp Statistical Review (uguale anno precedente)



6.9 EUROPA: ACCISE IN VIGORE (luglio 2015)

Euro/1000 litri

| NAZIONE | BENZINA | GASOLIO AUTO |
|-------------|---------|--------------|
| AUSTRIA | 493 | 410 |
| BELGIO | 615 | 429 |
| BULGARIA | 363 | 330 |
| CIPRO | 491 | 461 |
| CROAZIA | 508 | 403 |
| DANIMARCA | 612 | 419 |
| ESTONIA | 423 | 393 |
| FINLANDIA | 653 | 498 |
| FRANCIA | 630 | 481 |
| GERMANIA | 655 | 340 |
| GRECIA | 682 | 499 |
| IRLANDA | 608 | 499 |
| ITALIA | 728 | 617 |
| LETTONIA | 423 | 346 |
| LITUANIA | 434 | 330 |
| LUSSEMBURGO | 462 | 335 |
| MALTA | 519 | 442 |
| OLANDA | 774 | 490 |
| POLONIA | 405 | 354 |
| PORTOGALLO | 618 | 402 |
| REGNO UNITO | 831 | 831 |
| REP. CECA | 474 | 404 |
| ROMANIA | 461 | 430 |
| SLOVACCHIA | 571 | 406 |
| SLOVENIA | 543 | 469 |
| SPAGNA | 462 | 368 |
| SVEZIA | 603 | 519 |
| UNGHERIA | 393 | 361 |

Fonte: Direzione generale Energia della Commissione UE.

6.10 EUROPA: LA RETE DI DISTRIBUZIONE CARBURANTI (anno 2014)

| NAZIONE | PUNTI VENDITA | PUNTI VENDITA SELF-SERVICE | % PUNTI VENDITA SELF SERVICE | EROGATO MEDIO COMPLESSIVO BENZINA E GASOLIO (000/mc) |
|-------------|---------------|----------------------------|------------------------------|--|
| AUSTRIA | 2.640 | 2.130 | 81 | 2.460 |
| BELGIO | 3.158 | N.D. | - | N.D. |
| DANIMARCA | 2.004 | 2.004 | 100 | 1.641 |
| FINLANDIA | 1.877 | 1.877 | 100 | 2.018 |
| FRANCIA | 11.476 | N.D. | - | 3.726 |
| GERMANIA | 14.622 | N.D. | - | N.D. |
| GRECIA | 6.500 | 246 | 4 | 787 |
| IRLANDA | 1.798 | N.D. | - | N.D. |
| ITALIA | 21.800 | 9.000 | 41 | 1.312 |
| LUSSEMBURGO | 236 | 236 | 100 | 10.965 |
| OLANDA | 3.922 | 2.850 | 73 | 2.031 |
| NORVEGIA | 1.782 | 1.782 | 100 | 2.118 |
| POLONIA | 6.745 | 6.602 | 98 | 2.425 |
| PORTOGALLO | 2.654 | 1.512 | 57 | 1.842 |
| REGNO UNITO | 8.611 | N.D. | - | 5.171 |
| REP. CECA | 3.745 | 3.370 | 90 | 1.552 |
| SPAGNA | 10.617 | 7.432 | 70 | 2.371 |
| SVEZIA | 2.703 | 2.703 | 100 | N.D. |
| SVIZZERA | 3.547 | 3.388 | 96 | 1.582 |
| UNGHERIA | 1.568 | 1.215 | 77 | 2.089 |
| SLOVACCHIA | 876 | N.D. | - | 2.787 |

Fonte: Dati raccolti da Unione Petrolifera presso le varie Associazioni Europee del settore o da altre fonti nazionali.



L'evoluzione dei prezzi e delle imposte
sui carburanti in rapporto all'andamento
delle quotazioni internazionali





7.1 PREZZI ALLA POMPA E IMPOSTE SULLA BENZINA NEI PAESI UE28

Incidenza della fiscalità sui prezzi della benzina (20 luglio 2015)

Prezzi in Euro/litro

| NAZIONE | PREZZO ALLA POMPA | TASSE | INCIDENZA FISCALE % |
|-------------|-------------------|-------|---------------------|
| AUSTRIA | 1,293 | 0,709 | 54,8 |
| BELGIO | 1,461 | 0,869 | 59,5 |
| BULGARIA | 1,184 | 0,560 | 47,3 |
| CIPRO | 1,330 | 0,702 | 52,8 |
| CROAZIA | 1,376 | 0,783 | 56,9 |
| DANIMARCA | 1,587 | 0,930 | 58,6 |
| ESTONIA | 1,186 | 0,620 | 52,3 |
| FINLANDIA | 1,566 | 0,956 | 61,0 |
| FRANCIA | 1,443 | 0,871 | 60,4 |
| GERMANIA | 1,488 | 0,892 | 60,0 |
| GRECIA | 1,580 | 0,977 | 61,9 |
| IRLANDA | 1,449 | 0,879 | 60,6 |
| ITALIA (*) | 1,630 | 1,022 | 62,7 |
| LETTONIA | 1,226 | 0,636 | 51,9 |
| LITUANIA | 1,257 | 0,653 | 51,9 |
| LUSSEMBURGO | 1,256 | 0,645 | 51,3 |
| MALTA | 1,350 | 0,725 | 53,7 |
| OLANDA | 1,662 | 1,063 | 63,9 |
| POLONIA | 1,226 | 0,635 | 51,8 |
| PORTOGALLO | 1,544 | 0,906 | 58,7 |
| REGNO UNITO | 1,675 | 1,111 | 66,3 |
| REP. Ceca | 1,224 | 0,687 | 56,1 |
| ROMANIA | 1,295 | 0,712 | 54,9 |
| SLOVACCHIA | 1,382 | 0,801 | 57,9 |
| SLOVENIA | 1,353 | 0,787 | 58,1 |
| SPAGNA | 1,321 | 0,691 | 52,3 |
| SVEZIA | 1,503 | 0,903 | 60,1 |
| UNGHERIA | 1,276 | 0,664 | 52,0 |

Fonte: Direzione generale Energia della Commissione UE.



7.2 PREZZI ALLA POMPA E IMPOSTE SUL GASOLIO AUTO NEI PAESI UE28

Incidenza della fiscalità sui prezzi del gasolio autotrazione (20 luglio 2015)

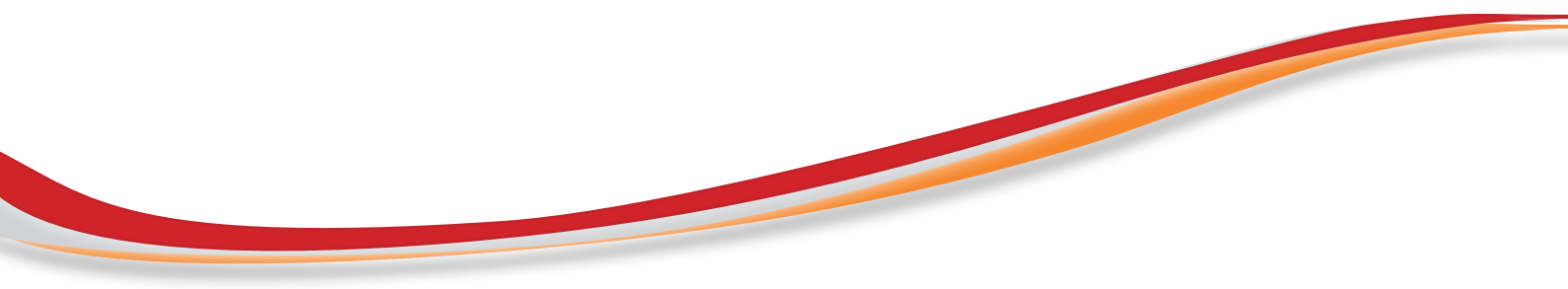
Prezzi in Euro/litro

| NAZIONE | PREZZO ALLA POMPA | TASSE | INCIDENZA DELLA FISCALITA' % |
|-------------|-------------------|-------|------------------------------|
| AUSTRIA | 1,139 | 0,599 | 52,6 |
| BELGIO | 1,170 | 0,632 | 54,0 |
| BULGARIA | 1,198 | 0,530 | 44,2 |
| CIPRO | 1,248 | 0,660 | 52,9 |
| CROAZIA | 1,199 | 0,643 | 53,6 |
| DANIMARCA | 1,287 | 0,676 | 52,6 |
| ESTONIA | 1,061 | 0,570 | 53,7 |
| FINLANDIA | 1,355 | 0,761 | 56,1 |
| FRANCIA | 1,176 | 0,677 | 57,6 |
| GERMANIA | 1,202 | 0,662 | 55,1 |
| GRECIA | 1,228 | 0,570 | 46,4 |
| IRLANDA | 1,299 | 0,742 | 57,1 |
| ITALIA | 1,448 | 0,879 | 60,7 |
| LETTONIA | 1,109 | 0,538 | 48,6 |
| LITUANIA | 1,161 | 0,532 | 45,8 |
| LUSSEMBURGO | 1,050 | 0,488 | 46,4 |
| MALTA | 1,260 | 0,635 | 50,4 |
| OLANDA | 1,255 | 0,708 | 56,4 |
| POLONIA | 1,129 | 0,565 | 50,1 |
| PORTOGALLO | 1,226 | 0,631 | 51,5 |
| REGNO UNITO | 1,699 | 1,114 | 65,6 |
| REP. CECA | 1,202 | 0,613 | 51,0 |
| ROMANIA | 1,218 | 0,665 | 54,6 |
| SLOVACCHIA | 1,170 | 0,601 | 51,4 |
| SLOVENIA | 1,222 | 0,689 | 56,4 |
| SPAGNA | 1,145 | 0,566 | 49,5 |
| SVEZIA | 1,436 | 0,806 | 56,1 |
| UNGHERIA | 1,191 | 0,615 | 51,6 |

Fonte: Direzione generale Energia della Commissione UE.

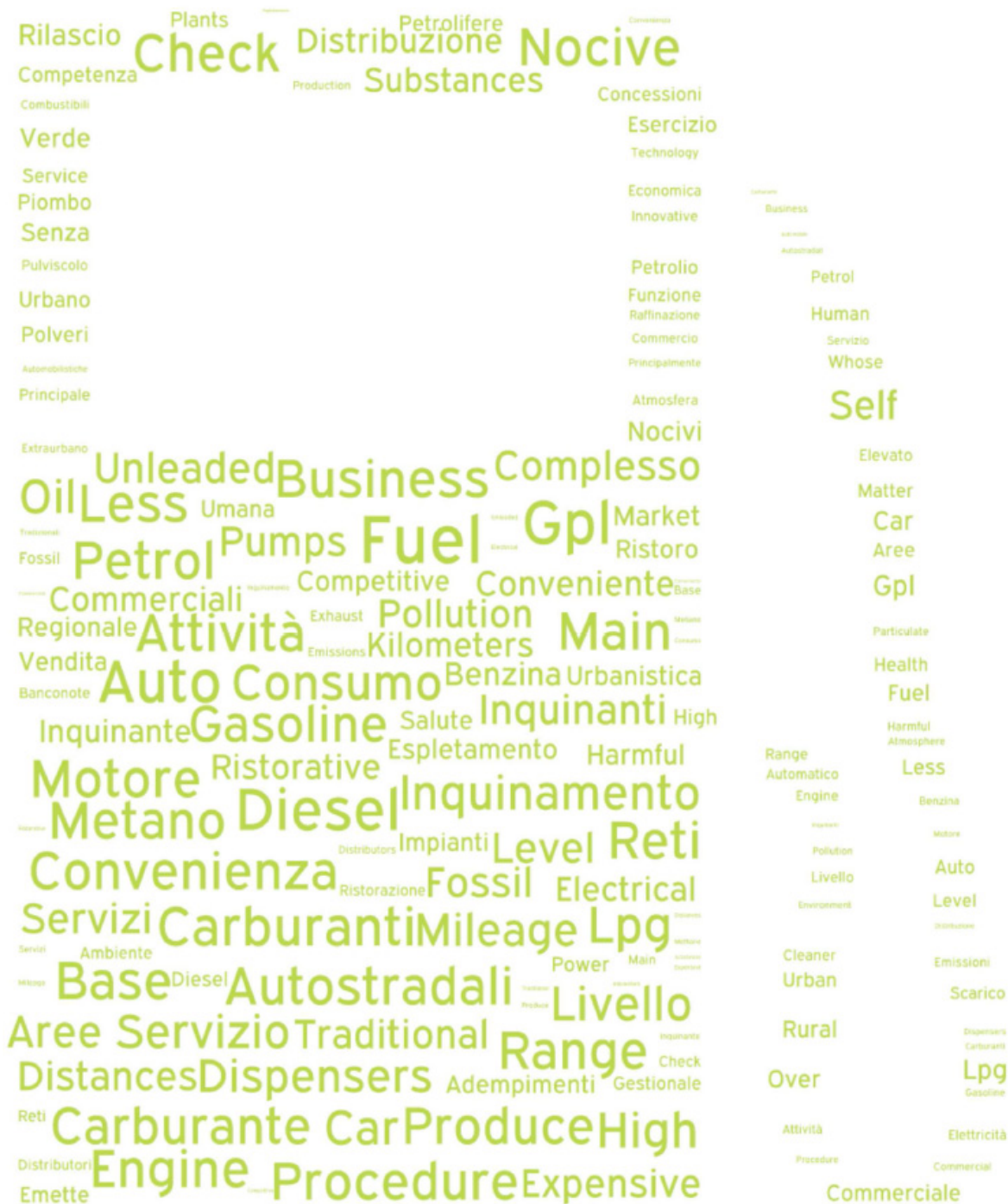


I dati sulla distribuzione di metano e GPL



Carburanti alternativi

8



8.1 RETE DISTRIBUTIVA DI METANO E GPL IN ITALIA (01.10.2015)

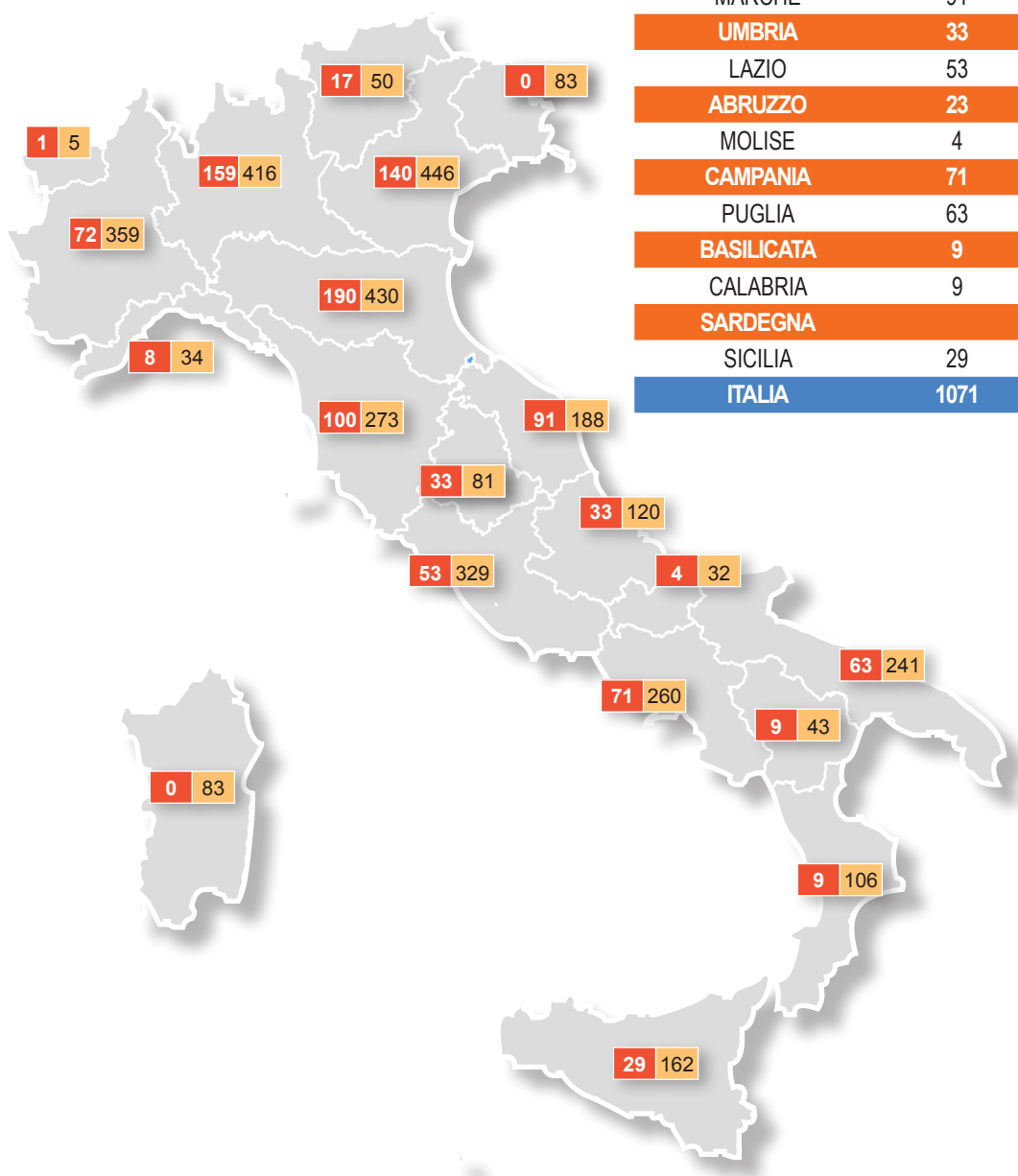
Dati riferiti agli impianti in esercizio sulla rete stradale e autostradale.

Fonte Metano: Unione Petrolifera su dati Federmetano

Fonte GPL: Eco Motori

*Fonte: Regione Piemonte Settore Programmazione del Settore Terziario Commerciale

■ METANO ■ GPL



| REGIONE | IMPIANTI METANO | IMPIANTI GPL |
|-----------------------|-----------------|--------------|
| VALLE D'AOSTA | 1 | 5 |
| PIEMONTE | 72 | 359 |
| LIGURIA | 8 | 34 |
| LOMBARDIA | 159 | 416 |
| TRENTINO ALTO ADIGE | 17 | 50 |
| FRIULI VENEZIA GIULIA | | 83 |
| VENETO | 140 | 446 |
| EMILIA ROMAGNA | 190 | 430 |
| TOSCANA | 100 | 273 |
| MARCHE | 91 | 188 |
| UMBRIA | 33 | 81 |
| LAZIO | 53 | 329 |
| ABRUZZO | 23 | 120 |
| MOLISE | 4 | 32 |
| CAMPANIA | 71 | 260 |
| PUGLIA | 63 | 241 |
| BASILICATA | 9 | 43 |
| CALABRIA | 9 | 106 |
| SARDEGNA | | 83 |
| SICILIA | 29 | 162 |
| ITALIA | 1071 | 3736 |



8.2 EVOLUZIONE DELLA RETE DISTRIBUTIVA DEL METANO (01.10.2015)

| REGIONI | 2008 | 2010 | 2014 | Apr 2015 |
|------------------------------|-------------------------------------|------|-------|----------|
| PIEMONTE | 43 | 54 | 71 | 72 |
| VALLE D'AOSTA | - | 1 | 1 | 1 |
| LIGURIA | 7 | 7 | 7 | 8 |
| LOMBARDIA | 64 | 101 | 141 | 148 |
| TRENTINO - ALTO ADIGE | 10 | 11 | 16 | 16 |
| FRIULI VENEZIA GIULIA | 3 | 3 | 4 | 4 |
| VENETO | 91 | 112 | 134 | 139 |
| EMILIA - ROMAGNA | 114 | 135 | 180 | 186 |
| MARCHE | 72 | 74 | 88 | 90 |
| TOSCANA | 67 | 78 | 98 | 99 |
| UMBRIA | 23 | 24 | 31 | 31 |
| LAZIO | 31 | 41 | 48 | 50 |
| ABRUZZO | 16 | 17 | 23 | 23 |
| MOLISE | 3 | 3 | 3 | 4 |
| PUGLIA | 39 | 46 | 62 | 61 |
| CAMPANIA | 43 | 48 | 65 | 65 |
| BASILICATA | 5 | 6 | 8 | 9 |
| CALABRIA | 6 | 6 | 9 | 9 |
| SARDEGNA | NON È SERVITA DALLA RETE DEL METANO | | | |
| SICILIA | 17 | 20 | 28 | 26 |
| ITALIA | 654 | 787 | 1.017 | 1.041 |

Fonte: Unione Petrolifera su dati Federmetano.

*Fonte: Regione Piemonte Settore Commercio e Terziario

8.3 IMPIANTI GPL IN PIEMONTE (01.10.2015)

| PROVINCIA | N° IMPIANTI | STRADALI CON GPL | AUTOSTRADALI CON GPL |
|--------------------|-------------|------------------|----------------------|
| ALESSANDRIA | 206 | 69 | 13 |
| ASTI | 122 | 27 | 3 |
| BIELLA | 92 | 8 | |
| CUNEO | 321 | 55 | 4 |
| NOVARA | 157 | 20 | 5 |
| TORINO | 732 | 115 | 9 |
| VCO | 67 | 4 | |
| VERCELLI | 85 | 20 | 7 |
| PIEMONTE | 1782 | 318 | 41 |

Fonte: Regione Piemonte Settore Commercio e Terziario

8.4 IMPIANTI DI DISTRIBUZIONE DEL METANO (30.09.2014)

PROVINCIA DI ALESSANDRIA

- ACQUI TERME - Loc Sottargine Circonvallazione
- ALESSANDRIA - Lungo Tanaro Magenta
- CASALE MONFERRATO - S.S. 31, Km. 22+335
- CASALE MONFERRATO - S.P. N. 457, Km 0+925
- CASALE MONFERRATO - C/O Ipercoop
- NOVI LIGURE - S.P. Cassano Spinola, Km. 0+510
- OCCIMIANO - S.S. 31, Km. 33+205
- POMARO MONFERRATO - S.P. Casale Valenza, Km. 13+450
- TORTONA - S.S. 10, Km.116+096
- TORTONA - Strada Provinciale Villaromagnano, Km.0+100
- TORTONA - Via Postumia

PROVINCIA DI ASTI

- ASTI - Corso Torino 442
- ASTI - Corso Torino 475
- ASTI - Strada per Asti
- CALLIANO - S.S. 457, Km. 28+544
- CANELLI - Viale Italia 36
- CASTELLO DI ANNONE - S.S. 10, Km 69+115
- VILLANOVA D'ASTI - S.S.10, Km. 35+111

PROVINCIA DI BIELLA

- BIELLA - S.S. 230, Km. 1+115
- BIELLA - Viale Daolio Augusto
- PONDERANO - S.P. 402 del MaghettoPonderano, Km 2+950
- SANDIGLIANO - Via Gramsci Antonio 143

PROVINCIA DI CUNEO

- ALBA - Via Ognissanti 13
- CARRU' - S.P. 59 Strada per Clavesana 3
- CHERASCO - Via Fondovalle 122
- MONDOVI' - S.S. 28, Km. 33+603
- VILLAFALLETTO - Via Circonvallazione 18

PROVINCIA DI NOVARA

- GATTICO - S.P. 142, Km. 47+170 lato sx
- MOMO - S.S. 229, Km. 12+850 (nuovo impianto)
- NOVARA - Corso Milano 145
- NOVARA - Via Pietro Generali 25
- TRECATE - Via Romentino 68

PROVINCIA DI TORINO

- BORGARO TORINESE - S.P. 11 del Villaretto, Km 3+979
- BORGONE SUSÀ - Via Moncenisio, Km 38
- CALUSO - Via Piave 122
- CARMAGNOLA - S.S. 20, Km. 16+329
- CASELLE TORINESE - S.P. 267 di Lombardore, Km 10+400
- CASTELLAMONTE - S.P. 222 di Castellamonte
- CHIERI - S.P. Poirino/Chieri, Km. 5+843

- CHIVASSO - Stradale Torino Km. 21+545
- CIRIE' - Corso Generale Carlo Alberto dalla Chiesa 75
- COLLEGNO - Via Sacco e Vanzetti
- DRUENTO - Via Galileo Ferraris 2
- FELETTO - S.S. 460, Km. 26+250
- GRUGLIASCO - Strada del Gerbido 25
- MONTALTO DORA - S.S. 26, Km. 35+324
- ORBASSANO - Circonvallazione Torino/Piosasco
- OZEGNA - S.P. Chivasso/Ozegna, Km. 22+440
- PINEROLO - Corso Torino 171
- POIRINO - S.S. 29, Km. 24+570
- RIVALTA DI TORINO - Via Giaveno 134
- RIVALTA DI TORINO - Via S. Luigi - S.P. N. 174, Km 1+300
- RIVOLI - Strada Fornas
- ROBASSOMERO - Strada Provinciale Lanzo 61
- SAN BENIGNO CANAVESE - S.P. 40, Km. 9+018
- SETTIMO TORINESE - S.S.11, Km. 9+850
- TORINO - Via Gorini Paolo 30/b
- TORINO - Via Botticelli Sandro 71
- TORINO - Strada del Drosso 101/a
- TORINO - Strada Courgnè 102
- TORINO - Via Sansovino Andrea 44
- TORINO - Via Cigna Francesco 18
- VEROLENGO - S.R.11 Frazione Casabianca
- VIGONE - S.P. N. 139, Km 18+100
- VILLASTELLONE - Via Santena 2

PROVINCIA DI VERBANI - CUSIO - OSSOLA

- PIEDIMULERA - S.S. 549 Macugnaga
- VERBANIA - Strada Statale 34, Km. 2.234

PROVINCIA DI VERCELLI

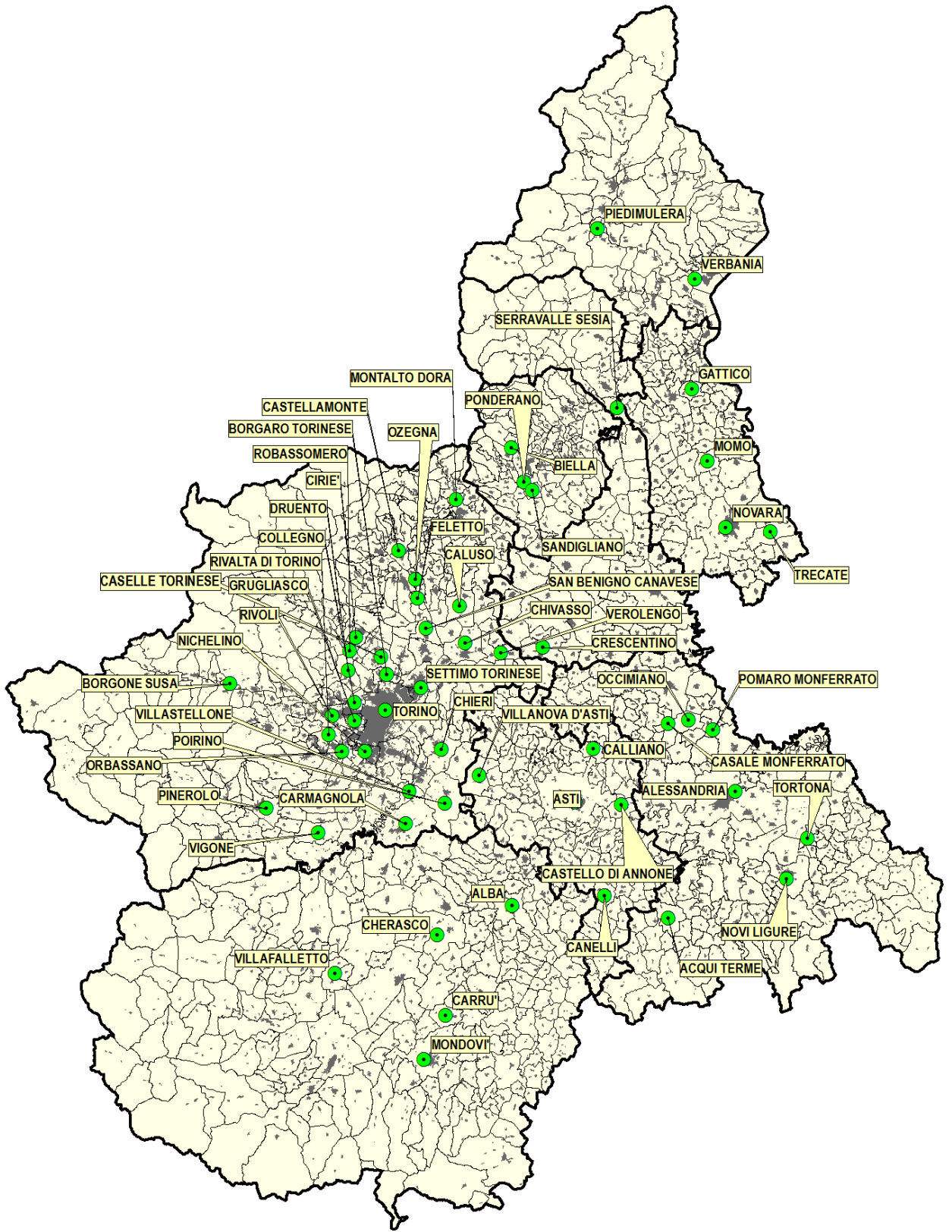
- CRESCENTINO - S.S. 31 bis, Km 12+035
- SERRAVALLE SESIA - Corso XXV Aprile 8

AUTOSTRADALE

- ENI S.p.A. DIVISIONE REFINING & MARKETING - A4 Torino/Milano/Settimo Torinese Sud
- ENI S.p.A. DIVISIONE REFINING & MARKETING - Nichelino Sud
- ENI S.p.A. DIVISIONE REFINING & MARKETING - Nichelino Nord



8.4.1



Al via il piano ristrutturazione rete delle aree di servizio autostradali: “Più efficienza ed economicità”

Roma 7 agosto 2015 - Maggiore economicità ed efficienza nei servizi autostradali a favore dell'utenza per l'esercizio sia delle attività commerciali e ristorative, sia delle attività di distribuzione di carburanti e lubrificanti. È l'obiettivo del decreto firmato oggi dal Ministro dello Sviluppo Economico Federica Guidi e dal Ministro delle Infrastrutture e dei Trasporti Graziano Delrio che approva il piano di ristrutturazione della rete delle aree di servizio autostradali, sul quale è stato ottenuto il parere favorevole della Conferenza delle Regioni e delle Province Autonome.

Il decreto contiene l'elenco delle aree, il cronoprogramma e il Documento Procedurale che definisce le modalità di espletamento delle gare per l'affidamento dei servizi di distribuzione dei carbolubrificanti e delle attività commerciali su tutte le 463 aree di servizio autostradali, compresa la rete ANAS e i raccordi e tangenziali.

Il Piano di ristrutturazione è stato elaborato sulla base degli Atti di Indirizzo dei Ministeri delle Infrastrutture e dei Trasporti e dello Sviluppo Economico del 29 marzo 2013 e del 29 gennaio 2015.

Nel Piano sono previste misure di razionalizzazione della rete delle aree e misure di rivisitazione delle modalità dei servizi all'utenza, finalizzate:

- all'esercizio in alcune aree da parte di uno stesso soggetto delle attività oil e non oil, per consentirne l'esercizio in termini economici;
- all'accorpamento della gestione di alcune aree di servizio, prevalentemente ubicate in corrispondenza dello stesso punto sui due sensi di marcia;
- all'ampliamento dei servizi di rifornimento self-service, in particolare nell'orario notturno, ma assicurando comunque la presenza del personale;
- alla chiusura in prospettiva di un numero limitato di aree di servizio la cui gestione economica, anche con le modalità sopra indicate, non risulta comunque possibile.

Nel Piano è stata posta particolare attenzione alla necessità della salvaguardia dei livelli occupazionali, stabilendo precise indicazioni nei bandi di gara per ridurre al minimo la possibile perdita di posti di lavoro del personale sia dei servizi di ristorazione, sia dei servizi di distribuzione carburanti.

Il Ministro delle Infrastrutture e dei Trasporti***di concerto con******il Ministro dello Sviluppo Economico***

VISTO il Decreto Legge 26.10.1970 n. 745 convertito con la Legge 18 dicembre 1970 n. 1034 ed in particolare l'art. 16 riguardante la disciplina dei distributori automatici di carburante per autotrazione;

VISTO il DPR 27.10.1971 n. 1269;

VISTO il decreto legislativo n. 285 del 30 aprile 1992, recante il nuovo codice della strada, e successive modifiche ed integrazioni;

VISTO il decreto del Presidente della Repubblica n. 495 del 16 dicembre 1992, recante regolamento di esecuzione e attuazione del nuovo codice della strada, e successive modifiche ed integrazioni;

VISTO l'art. 11, comma 5 ter, della legge n. 498 del 23 dicembre 1992, e successive modifiche ed integrazioni, relativo all'affidamento dei servizi di distribuzione carbolubrificanti e delle attività commerciali e ristorative nelle aree di servizio delle reti autostradali;

VISTO il Dlgs 31.3.1998 n. 112 ed in particolare l'art. 105 sulle funzioni conferite alle Regioni ed Enti locali;

VISTA la Legge 27.12.2006 n. 296 ed in particolare l'art. 1, comma 939, sull'affidamento dei servizi di distribuzione carbolubrificanti e attività commerciali integrative nelle aree di servizio delle reti autostradali;

VISTO il Decreto Legge 24.1.2012 n. 1 convertito con la Legge 24.3.2012 n. 27 ed in particolare l'art. 17 in materia di liberalizzazione della distribuzione di carburanti;

VISTI gli Atti di indirizzo del Ministero delle Infrastrutture e dei Trasporti e del Ministero dello Sviluppo Economico in data 29 marzo 2013 ed in data 29 gennaio 2015, il cui contenuto si intende, per la parte applicabile, parte integrante del presente decreto;



VISTA la nota dell'Autorità Garante della Concorrenza e del Mercato prot. 23393 del 16.4.2014;
VISTA la nota del Ministero delle Infrastrutture e dei Trasporti prot. 17262 del 5.5.2014;
VALUTATI i piani presentati dai Concessionari autostradali a seguito dei predetti Atti di indirizzo;
RITENUTO opportuno disciplinare ulteriormente le modalità di affidamento dei servizi di distribuzione carbolubrificanti e di ristorazione al fine di rendere economicamente sostenibile la gestione delle stazioni di servizio autostradali, mediante una razionalizzazione non solo del numero delle aree di servizio, ma anche della gamma dei servizi offerta, in funzione delle effettive mutate esigenze della clientela, onde consentire lo svolgimento di gare efficienti e partecipate da un congruo numero di operatori, prevedendo anche meccanismi di royalties che tengano conto della sostenibilità economica delle attività, in modo da promuovere l'applicazione di prezzi dei servizi offerti alla clientela inferiori agli attuali;
SENTITE le Regioni nella riunione della Conferenza Stato Regioni del 22 luglio 2015;

Art.1

1. È approvato il piano di ristrutturazione della rete delle aree di servizio presenti nei sedimi autostradali allegato al presente decreto, da affidare mediante procedure concorsuali .
2. In allegato è riportato l'elenco delle aree per le quali sono previste, in funzione dei criteri stabiliti negli atti di indirizzo citati in premessa, al fine di garantire condizioni di sostenibilità economica, le seguenti condizioni:
 - a) aree per le quali è prevista la chiusura, anche al termine degli attuali affidamenti;
 - b) aree per le quali è previsto l'affidamento congiunto di due aree, prevalentemente/ tutte di tipo frontaliero;
 - c) aree per le quali è previsto l'affidamento unitario dei servizi di distribuzione carbolubrificanti e ristorazione al medesimo soggetto;
 - d) aree per le quali è prevista l'adozione del self service notturno (con presidio obbligatorio);

- e) aree per le quali sono previste gare separate per i servizi di distribuzione carbolubrificanti e di ristorazione (mantenimento dei servizi attuali);
 - f) aree di nuova realizzazione.
3. Il piano stabilisce altresì le tipologie dei servizi offerti in ciascuna area e le relative modalità di offerta degli stessi.

Art.2

Le procedure concorsuali di cui all'articolo 1 sono articolate secondo il cronoprogramma, allegato al presente decreto, che prevede per le gare con concessioni scadute la conclusione dell'iter entro la data del 31 dicembre 2015. E' allegato un "documento procedurale" contenente, altresì, modalità di espletamento delle procedure competitive per l'affidamento dei servizi di distribuzione carbolubrificanti e delle attività commerciali e ristorative nelle aree di servizio delle reti autostradali, nonché gli adempimenti connessi.

Art.3

Il piano di ristrutturazione della rete delle aree di servizio presenti sui sedimi autostradali è aggiornato con periodicità quinquennale. Il piano potrà essere sottoposto a revisione straordinaria, su richiesta motivata del concessionario o del concedente, in caso di eventi straordinari, cause di forza maggiore o di fatto di terzo.



DOCUMENTO PROCEDURALE

Il presente Documento contiene le modalità di espletamento delle procedure competitive per l'affidamento dei servizi di distribuzione carbolubrificanti e delle attività commerciali e ristorative nelle aree di servizio delle reti autostradali, nonché gli adempimenti connessi.

Le procedure concorsuali dovranno rispettare le previsioni dei piani regionali e gli indirizzi e criteri di programmazione commerciale ed urbanistica di cui alle Leggi Regionali. Resta ferma la competenza regionale al rilascio delle concessioni petrolifere relative all'esercizio delle attività di distribuzione carbolubrificanti nelle aree autostradali nonché a quanto previsto dall'art. 81 del DPR 616/77 e s.m.i..

PUNTO 1

1. Al fine di consentire un riallineamento della durata delle concessioni per l'affidamento dei servizi di prossima assegnazione attraverso procedure competitive di cui all'articolo 1 del presente Decreto con la durata dei contratti di cessione gratuita ai gestori degli apparecchi di distribuzione carburanti, delle attrezzature fisse e mobili, nonché degli immobili destinati al ricovero del gestore e degli utenti e al deposito dei prodotti in confezione, di cui all'articolo 19 del Decreto del Presidente della Repubblica 27 ottobre 1971, n.1269, la durata delle stesse concessioni è stabilita in anni nove. In presenza di investimenti rilevanti potrà essere prevista una durata maggiore ai nove anni e non superiore ai dodici, al fine di consentire un periodo adeguato di ammortamento da parte del sub concessionario di distribuzione carburanti.

2. Contestualmente al passaggio al nuovo sub concessionario, decadranno tutti i contratti, ivi inclusi quello di comodato e di fornitura in esclusiva, tra il gestore ed il precedente sub concessionario dei servizi carburanti riferiti alle sub concessioni in scadenza.

Al fine di assicurare la continuità gestionale degli impianti di distribuzione carbolubrificanti, di mantenere i livelli occupazionali e di evitare l'instaurarsi di contenzioso e l'applicazione delle

penali in caso di mancata riconsegna delle aree libere da persone e cose al termine degli attuali affidamenti, nel caso di affidamento di concessioni per il solo servizio di distribuzione carbolubrificanti e nei casi di affidamento unitario dei servizi di distribuzione carbolubrificanti e ristorazione, ove sia prevalente l'attività di distribuzione carbolubrificanti (prevalenza stabilita in base ai criteri di cui all'Allegato 1 al presente Documento), l'affidatario subentrante è tenuto, in esito alle procedure concorsuali di cui al piano allegato, ad offrire al gestore comodatario operante nell'area il mantenimento della gestione in corso, salvo il caso di contenzioso con l'affidatario uscente avviato in sede giudiziale in data antecedente all'1 luglio 2014, relativo alla risoluzione o cessazione del contratto di comodato, mediante sottoscrizione di un nuovo contratto di cessione gratuita delle attrezzature e immobili di cui al comma 1 della durata di nove anni. Detta durata è pari a quella delle nuove sub concessioni, per permettere di far coincidere la futura scadenza delle sub concessioni dei servizi carburanti con quella dei comodati. In considerazione dell'opportunità contenuta nella Legge 24 marzo 2012, n. 27, eventuali nuove tipologie contrattuali saranno applicabili d'intesa fra le parti. L'esecuzione del rapporto contrattuale viene regolato in conformità con le disposizioni di legge ivi comprese quelle contenute nelle Leggi speciali per il settore carburanti. Nei casi di procedure concorsuali unitarie ove non sia invece prevalente l'attività di distribuzione carburanti, l'affidatario uscente con il concorso degli altri soggetti interessati, dovrà procedere ad agevolare l'uscita del gestore che non godrà della continuità gestionale mediante la corresponsione di un corrispettivo che tenga conto della parte residua del comodato originario. Tale modalità dovrà essere adottata anche per le aree per le quali è prevista la chiusura.

3. Nelle stesse procedure dovrà essere inserito il richiamo per gli affidatari al rispetto delle normative in materia di rapporti contrattuali tra affidatari del servizio di distribuzione carbolubrificanti e del servizio di ristorazione e gestori dei relativi impianti, nonché delle normative in materia di tutela dell'occupazione e della sicurezza del personale. Nelle stesse procedure dovrà essere inserito l'impegno dell'affidatario a mantenere per almeno 18 mesi



gli attuali occupati, anche tenendo conto di aree vicine dello stesso affidatario, ma comunque nel rispetto degli standard di cui al comma 5, prevedendo un punteggio aggiuntivo in caso di loro mantenimento per un periodo più lungo.

4. Nei casi di aree di cui all'articolo 1, comma 2, lettera c) del Decreto Interministeriale è possibile l'affidamento del solo servizio di distribuzione carbolubrificanti con la prescrizione obbligatoria per l'affidatario di esercitare, tra i servizi collaterali, anche l'attività di somministrazione di alimenti e bevande di cui all'art. 5, comma 1, lettera b), della legge 25 agosto 1991, n. 287 mediante il servizio di ristorazione cosiddetto "sottopensilina" ai sensi della Legge 24 marzo 2012, n. 27, in sostituzione del servizio Ristoro e Market di tipo tradizionale. In tali casi opererà il principio della continuità gestionale del servizio di distribuzione di carbolubrificanti.

Nei casi di cui all'articolo 1, comma 2 lettera c) del Decreto Interministeriale relative ad aree in cui le concessioni per il servizio di distribuzione carbolubrificanti e quello di ristorazione hanno scadenza diversa, ove la differenza tra le due scadenze sia non superiore a tre anni, il nuovo affidatario subentrerà a ciascuna delle concessioni al momento della loro rispettiva scadenza, ferma restando la complessiva durata dell'affidamento stabilita nel bando. Negli altri casi il bando dovrà prevedere le modalità per il successivo riallineamento delle concessioni.

5. Nelle procedure competitive dovranno essere opportunamente valorizzate:

- i. l'efficienza della struttura organizzativa del personale, considerando:
 - a. gli Atti di indirizzo del 29 marzo 2013 e 29 gennaio 2015;
 - b. i livelli di servizio minimali, per fasce di erogato, previsti nel piano di razionalizzazione nonché nella documentazione delle procedure competitive;
 - c. l'eventuale utilizzo del metodo di vendita self service attraverso l'accettatore automatico di banconote e carte di credito durante il turno notturno; si precisa al riguardo che, in ogni caso, andrà mantenuto il presidio nell'area tramite un addetto, e la necessaria assistenza all'automobilista.

- ii. la modalità di distribuzione dei carburanti in modalità “servito”;
 - iii. l’impegno ad applicare il principio della continuità nei termini di cui sopra, mediante un adeguato e significativo incentivo, anche sotto forma di punteggio, di cui al comma 3;
 - iv. la qualità dei servizi offerti a favore della clientela autostradale, come richiamati dagli Atti di Indirizzo, nonché tenendo conto delle previsioni dei piani regionali di qualità del servizio e dei relativi standard qualitativi.
6. Nei casi di aree con la presenza di impianti di distribuzione carburanti o di ristorazione che prevedano il metodo di vendita self service attraverso l’accettatore automatico di banconote e carte di credito durante il turno notturno di cui al punto 1 comma 5 lett. c, deve essere comunque sempre garantita la presenza nell’area di un addetto. Negli stessi casi deve essere fornita adeguata informazione alla clientela sulla presenza entro 50 km di impianti con servizi assistiti.
7. Nei casi di cui all’articolo 1, comma 2, lettera e), nel bando di gara per l’affidamento del servizio di distribuzione carbolubrificanti si applica, ove non già esistente l’attività di sottopensilina, quanto previsto al punto e) dell’Atto di Indirizzo del 29.03.2013, tenuto conto di quanto disposto dall’articolo 28, comma 10 del decreto legge 06.07.2011 n. 98, convertito con modificazioni dalla Legge 15.07.2011 n. 111.
8. Nelle procedure concorsuali, nel pieno rispetto delle prescrizioni contenute nella Legge 24 marzo 2012, n. 27 in materia di attività collaterali a quella di distribuzione dei prodotti carbolubrificanti (cosiddetto “sottopensilina”):
- a. le società concessionarie dovranno concepire documentazione di gara e schemi di convenzione relativi all’affidamento dei servizi carburanti che incentivino adeguate soluzioni tecniche, strutturali e logistiche per consentire l’attività di vendita dei beni e servizi previsti nella suddetta legge, con riferimento alla vendita di alimenti e bevande in confezioni chiuse da asporto, senza somministrazione sottopensilina (cd. “Convenience-store sottopensilina”);



b. in tutti i casi in cui operi la particolare tutela della continuità, non verrà previsto l'esercizio dell'attività di ristorazione tra le attività che potranno essere esercitate dal gestore carburanti, dovendosi riconoscere la necessità di coordinare le facoltà attribuite al gestore carburanti con l'obbligatorietà delle procedure competitive nel settore autostradale, fatte salve le attività di somministrazione regolarmente già autorizzate ed esercitate dagli attuali gestori.

9. Nei casi in cui è assicurata la continuità gestionale di cui al comma 2 è mantenuta la presenza delle attività di somministrazione di alimenti e bevande di cui all'art. 5, comma 1, lettera b), della legge 25 agosto 1991, n. 287, ove già esistenti al momento della indizione della gara.

10. Nelle procedure concorsuali per l'affidamento del servizio di distribuzione carbolubrificanti dovrà essere inserito l'obbligo di adeguamento degli impianti per la fornitura di ulteriori carburanti (metano, anche nella forma liquida), ove esso venga previsto nell'ambito dei piani di diffusione del metano autotrazione di cui all'articolo 17, comma 8, del decreto legge 24 gennaio 2012, n.1, convertito con legge 24 marzo 2012, n.27.

PUNTO 2

1. Per garantire contemporaneamente il più alto standard di servizio ed miglior livello di concorrenzialità, le procedure concorsuali prevedono:

- un adeguato bilanciamento tra royalties fisse (se presenti) e variabili;
- una base di royalties (nonché gli oneri complessivi non oggetto di rilancio) definita in funzione della sostenibilità economica dell'area di servizio messa a gara, avuto riguardo alla remunerazione del capitale investito da parte degli affidatari dei servizi di distribuzione carbolubrificanti e di ristorazione;
- un meccanismo di assegnazione su base competitiva in funzione dei rilanci degli operatori basati su dinamiche di mercato e autonome valutazioni dell'offerente, avendo

riguardo ad oggettivi criteri di sostenibilità dell'offerta nel suo complesso, con ulteriori eventuali analisi dell'offerta;

- un equilibrio tra l'offerta economica e quella tecnico/qualitativa, con prevalenza di quest'ultima, collegata all'investimento cui l'affidatario si impegna in termini di diversificazione dell'offerta commerciale, standard qualitativi, modalità di gestione, contenimento dei prezzi praticati, nel rispetto dell'articolo 11, comma 5 ter, della legge n. 498/1992, con l'obiettivo di favorire l'innovazione dei servizi commerciali e stimolare la concorrenza tra operatori sul lato dell'offerta;

- l'introduzione nei criteri di aggiudicazione di sistemi di verifica di offerte anomale;

- la sospensione in via ordinaria dei meccanismi di adeguamento previsti dall'Atto di Indirizzo del 29.03.2013

2. Le procedure concorsuali dovranno prevedere la disciplina dei casi di mancata aggiudicazione o di presentazione di un'unica offerta alla procedura.

3. Le procedure concorsuali dovranno prevedere le modalità e le condizioni di adeguamento delle royalties secondo i parametri individuati negli Atti di Indirizzo del 29.03.2013 e del 29.01.2015, nonché di eventuale recesso degli affidatari, trascorsi almeno cinque anni di durata dell'affidamento. Dovranno altresì prevedere la facoltà di recesso gratuito e senza oneri e/o corrispettivi aggiuntivi per entrambe le parti contrattuali, a decorrere dal quinto anno di vigenza della convenzione di sub-concessione, purché il sub-concessionario dei servizi di distribuzione dei carburanti abbia già effettuato gli investimenti offerti in sede di procedura competitiva e fermo restando quanto previsto al successivo comma 4. Tale facoltà potrà essere esercitata nel caso di comprovate significative riduzioni del fatturato e dell'erogato degli impianti di distribuzione carburanti rispetto ai valori di tali parametri all'atto dell'affidamento.

4. Allo scadere delle sub-concessioni dei servizi carburanti, ivi incluso il caso in cui operi quanto previsto al comma 3, permangono gli obblighi a carico del sub-concessionario di provvedere a riconsegnare le strutture adibite all'erogazione del servizio libere delle attrezzature non oggetto di devoluzione gratuita al Concessionario autostradale. Per il personale, in precedenza ivi operante, si applica quanto previsto al punto 1 comma 3.



ALLEGATO 1 AL DOCUMENTO PROCEDURALE*Tipologia di affidamento gestione unitaria per le aree di cui all'articolo 1 comma 2 lettera c).*

Per le aree di servizio con gestione unitaria, ai fini della valutazione della prevalenza dell'oil o food, dovranno essere presi a riferimento n.2 valori normalizzati di seguito definiti:

√ il valore "e" dato dal rapporto tra la media dei litri effettivamente erogati nell'ultimo triennio e il valore standard di 2.000.000 di litri definito dall'atto di indirizzo;

$$e = \frac{\text{erogato (l)}}{2.000.000 \text{ l}}$$

√ il valore "f" dato dal rapporto tra il fatturato medio dell'ultimo triennio e 750.000€;

$$f = \frac{\text{fatturato (€)}}{750.000 \text{ €}}$$

I suddetti valori "e" ed "f" rappresentano lo scostamento rispetto ai suddetti valori standard tale che:

1. se $e > f$ → prevale la rilevanza economica del settore oil e quindi dovrà essere previsto l'affidamento del solo servizio oil con "sottopensilina" obbligatorio per garantire il ristoro;
2. se $e < f$ → è previsto l'affidamento con gestione unitaria dei servizi oil e food.

Con riferimento a quanto definito in precedenza, sarà possibile, di conseguenza, individuare le diverse casistiche di seguito riportate:

- a) valore medio erogato $>2.000.000$ di litri e valore medio fatturato food >750.000 € sarà previsto l'affidamento nelle condizioni per cui si verifica il max scostamento (e,f);
- b) valore medio erogato $>2.000.000$ di litri e valore medio fatturato food <750.000 € sarà previsto l'affidamento del solo servizio oil con "sottopensilina" obbligatoria;
- c) valore medio erogato $<2.000.000$ di litri e valore medio fatturato food >750.000 € sarà previsto l'affidamento unitario;
- d) valore medio erogato $<2.000.000$ di litri e valore medio fatturato food <750.000 € sarà previsto l'affidamento nelle condizioni per cui si verifica il min scostamento (e,f).

PIANO DI RISTRUTTURAZIONE DELLA RETE DELLE AREE DI SERVIZIO AUTOSTRADALI**n.463 AREE****CHIUSURE DELLE AREE DI SERVIZIO**

E' prevista la chiusura di **n.25 aree -allegato 1** per le quali è già scaduta o in scadenza la sub-concessione così ripartite:

- n.6 in Piemonte
- n.4 in Lombardia
- n.4 in Campania
- n.4 in Puglia
- n.2 in Liguria
- n.2 in Toscana
- n.1 in Calabria
- n 1 nel Lazio
- n.1 in Molise

MISURE FINALIZZATE A CONSENTIRE LA GESTIONE ECONOMICA DELLE AREE DI SERVIZIO

È previsto l'accorpamento di **n.14 aree - allegato 2**, considerata la criticità di tale misura rispetto ai principi di concorrenza.

(Per accorpamento si intende la gestione unificata di n.2 aree di servizio prospicenti).

Le gestioni unitarie interesseranno **n.119 aree- allegato 3** (stesso gestore oil e non-oil)

MISURE DI IMPLEMENTAZIONE DELLA MODALITA' DEI SERVIZI ALL'UTENZA

È prevista la selfizzazione dei servizi oil e la chiusura notturna del ristoro in **n.71 aree – allegato 4**.

Per **n.234 aree – allegato 5** viene mantenuto l'attuale servizio.

Lungo la rete autostradale sono previste **n.16 nuove aree di servizio - allegato 6**.



Pubblicazioni

- Atti del convegno 'Il metano liquido: una soluzione o una chimera?'
- Studio di fattibilità della filiera del biometano da affluenti zootecnici e/o da discarica per autotrazione/immissione in rete (2009)
- Studio dei vantaggi derivanti dall'installazione di pannelli fotovoltaici sulle pensiline degli impianti di distribuzione carburanti (2009)

Approfondimenti on line

- www.regione.piemonte.it/commercio
- www.regione.piemonte.it/energia

ASSESSORATO REGIONALE ALLE ATTIVITA' PRODUTTIVE (INDUSTRIA, COMMERCIO, ARTIGIANATO, IMPRESE COOPERATIVE, ATTIVITA' ESTRATTIVE), ENERGIA, INNOVAZIONE, RICERCA E CONNESSI RAPPORTI CON ATENEI E CENTRI DI RICERCA PUBBLICI E PRIVATI, RAPPORTI CON SOCIETÀ A PARTECIPAZIONE REGIONALE.

Via Meucci, 1 - 10121 Torino

ASSESSORE

Segreteria
e-mail

Giuseppina DE SANTIS

tel. 011.432.17.00 fax. 011.432.38.62

assessore.economia@regione.piemonte.it

DIREZIONE COMPETITIVITA' DEL SISTEMA REGIONALE

Via Pisano, 6 - 10152 Torino

DIRETTORE

Segreteria di direzione
e-mail

Giuliana FENU

tel. 011.432.14.61 fax. 011.432.34.83

competitivita@regione.piemonte.it

SETTORE COMMERCIO E TERZIARIO

Via Pisano, 6 - 10152 Torino

DIRIGENTE

e-mail

Claudio MAROCCO

tel. 011.432.46.17

claudio.marocco@regione.piemonte.it

REFERENTE CARBURANTI

e-mail

Giacomo ORLANDA

tel. 011.432.45.83

giacomo.orlanda@regione.piemonte.it

Si ringrazia Angela CASSANELLI della Direzione Ambiente per l'impaginazione e l'impostazione grafica e Piera GERVASIO della Direzione Competitività del sistema regionale per la gestione dei dati

