



Unione Europea
Fondo Europeo
di sviluppo regionale



REGIONE
PIEMONTE



*Ministero dell'Economia
e delle Finanze*

**Autorità
Ambientale**

Integrazione
della componente
ambientale
in una prospettiva
di sviluppo
sostenibile

**programmi
cofinanziati dai
fondi strutturali**

Analisi preliminare dei progetti finanziati dalle misure a finalità pubblica del DocUP 2000-2006 (secondo aggiornamento)

Maggio 2006

Introduzione

l'Autorità Ambientale (AA) ha proseguito l'attività di monitoraggio dei progetti finanziati dalle misure a "Regia Regionale" del Docup 2000-2006 per la realizzazione di interventi di interesse pubblico (Misure 2.3 – 2.5b – 3.1a – 3.2 – 4.1a – 4.2b), effettuando un aggiornamento dei dati relativi ai progetti registrati nel sistema WEBI¹ finalizzato all'individuazione delle possibili correlazioni con i principali temi ambientali (acqua, suolo, energia, rischio tecnologico, ecosistemi, patrimonio storico culturale) .

Tale lavoro è stato realizzato utilizzando la scheda di relazione finale degli interventi, denominata "Modello 14" e analizzando i dati riferiti alla fine di marzo 2006. Si sottolinea che nel periodo settembre 2005 (data a cui risale la vecchia analisi) a marzo 2006 il numero di progetti registrati nel sistema WEBI è passato da 199 a 369.

Per mantenere una continuità di lavoro si è proceduto in prima battuta, ad un analisi generale dei progetti registrati attraverso un aggiornamento delle elaborazioni effettuate in occasione dello scorso Comitato di Sorveglianza, e in un secondo momento alla definizione di un analisi specifica dei progetti finanziati attraverso la misura 3.1 a .

I motivi di tale approfondimento sono essenzialmente riconducibili al grosso numero di interventi registrati nel sistema WEBI relativamente alla misura stessa, alle peculiarità di gestione, nonché all' ampia possibilità di finanziamento di progetti diversificati ottenibili attraverso la progettazione integrata d'area; tali motivazioni saranno meglio dettagliate nel corso del documento.

Analisi dei dati

Le Misure a bando pubblico ad oggi hanno ammesso a finanziamento circa 800 interventi, di questi il 65% sono finanziati dalla Misura 3.1a (PIA) ed il 20% sono interventi relativi alla Misura 3.2 .

Gli interventi registrati attualmente sul sistema WEBI sono 369 e riguardano le misure :

- 2.3 "Completamento e sviluppo di strutture insediative per il sistema economico"
- 2.5b "Sviluppo del sistema dei prodotti turistici territoriali e termali"
- 3.1a "Progetti integrati di sviluppo socio economico di area"
- 3.2 "Interventi di riqualificazione locale effettuati da soggetti pubblici"
- 4.1a "Riqualificazione di edifici ed aree a funzione sociale plurima"

¹ I dati relativi al Modello 14 sono inseriti dal beneficiario stesso e raccolti grazie al sistema "WEBI"¹ attivato dalla Regione Piemonte nel portale Sistema Piemonte, per quegli interventi che entrano nella fase conclusiva. La compilazione di tale Modello deve essere effettuata dal beneficiario prima che sia assegnata l'ultima rata del finanziamento

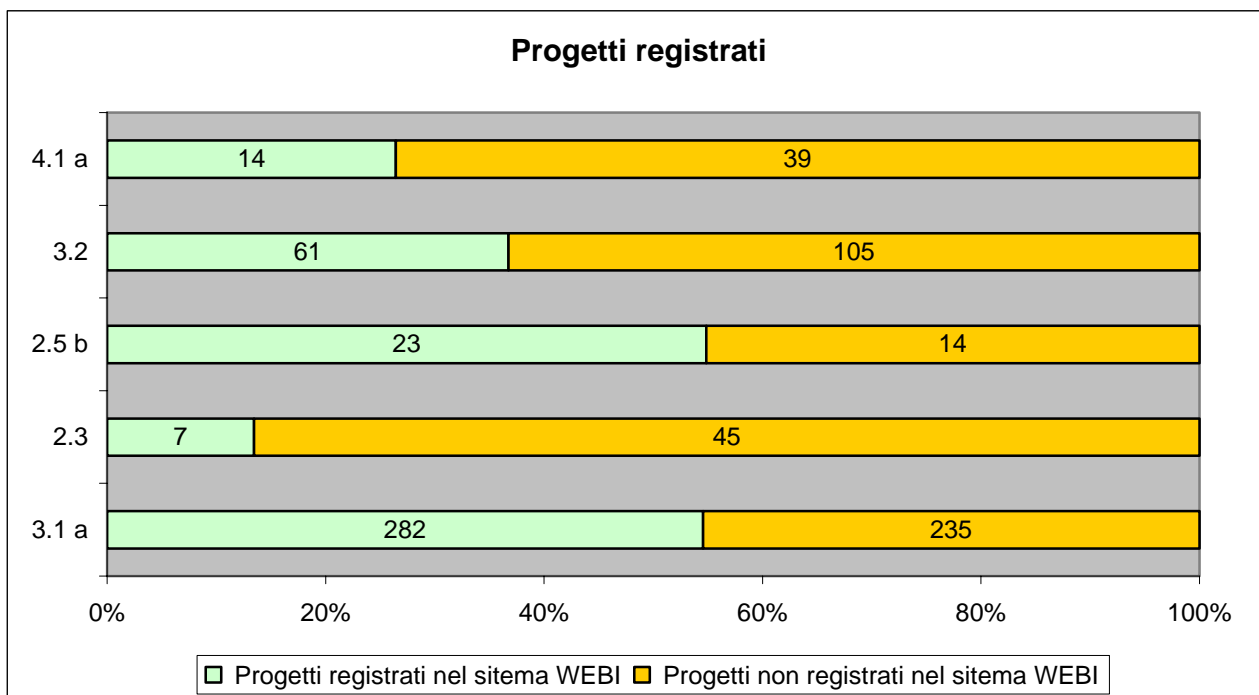


Fig. 1 : Percentuale di progetti registrati nel sistema WEBI sul totale degli interventi ammessi a finanziamento (i numeri riportati sugli istogrammi quantificano i progetti registrati e quelli non registrati).

Come si vede dalla fig. 1 la misura i cui dati sono disponibili in numero più rilevante continua ad essere quella che si riferisce ai PIA (Progetti Integrati d'Area).

Aspetti ambientali di carattere generale

Si richiama di seguito la prima parte della scheda di monitoraggio ambientale, relativa alle "informazioni ambientali di carattere generale" (vedi allegato 1), è costituita da una sezione di domande finalizzate a indicare se l'intervento :

- *Ricade in un sito dismesso,*
- *Richiede l'acquisto di impianti tecnologici o allacciamenti ad essi,*
- *Prevede l'utilizzo di impianti tecnologici a basso impatto ambientale;*
- *Prevede azioni di mitigazione degli effetti ambientali connessi alla realizzazione dello stesso;*
- *Contribuisce allo sviluppo, risanamento e riqualificazione di aree urbane degradate.*

L'analisi delle risposte relative a questa sezione della scheda è assolutamente in linea con quanto ottenuto nella precedente analisi. Si evidenzia infatti, che gli interventi continuano a riguardare in prevalenza la riqualificazione di aree urbane degradate, che

come nel precedente documento costituiscono circa il 35% del totale dei progetti; circa il 15% prevede la realizzazione o l'allacciamento ad impianti tecnologici. In relazione agli altri aspetti ambientali si segnala un lieve aumento dei progetti registrati, in particolare per quanto riguarda gli interventi in un sito dismesso ; il numero di tali interventi è diventato più cospicuo e costituisce circa il 10 % dei progetti analizzati.

E' opportuno ricordare nuovamente quanto già sottolineato nel precedente documento di analisi che i beneficiari, nella compilazione delle schede, si sono limitati ad un individuazione generale delle informazioni ambientali richieste, senza fornire una descrizione dettagliata e quantificata delle informazioni ambientali di carattere generale.

Di seguito si riporta un istogramma che delinea l'andamento delle indicazioni fornite dai proponenti in relazione alle informazioni ambientali di carattere generale come prima esposto.

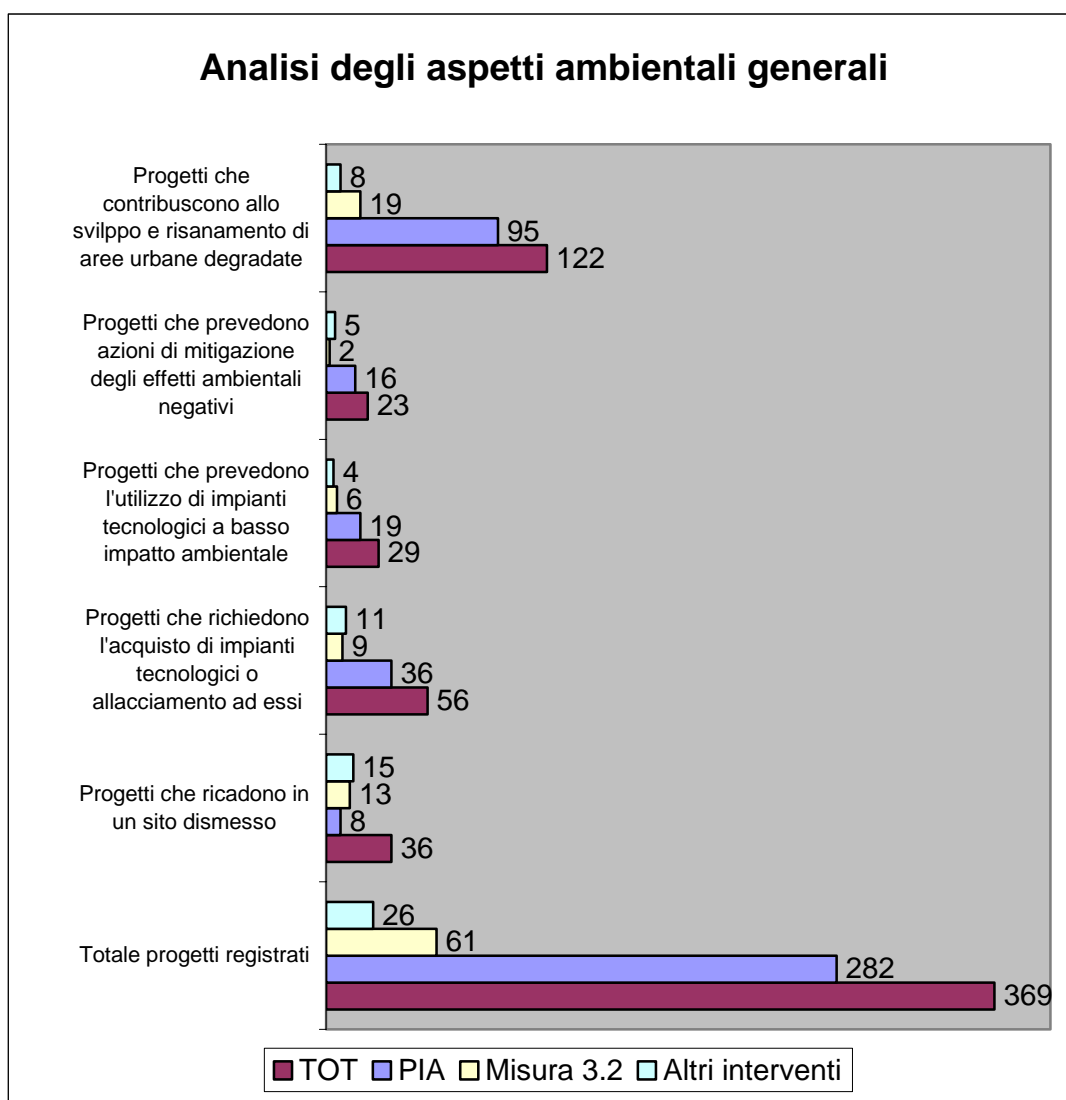


Figura 2 : Analisi degli aspetti ambientali generali

Analisi degli effetti ambientali per tematica

Oltre a riportare gli aspetti ambientali di carattere generale nel *Modello 14* è stato richiesto di definire, per ognuna delle sette tematiche ambientali selezionate (suolo, energia, acqua, aria, ecosistemi, rischio tecnologico, patrimonio storico culturale) le ricadute possibili e la relativa quantificazione, anche attraverso indicatori specifici².

L'analisi delle informazioni raccolte è di seguito sintetizzata nella fig. 3 relativa alla quantificazione dei progetti per i quali è stato dichiarato un effetto ambientale relativo alle tematiche ambientali considerate.

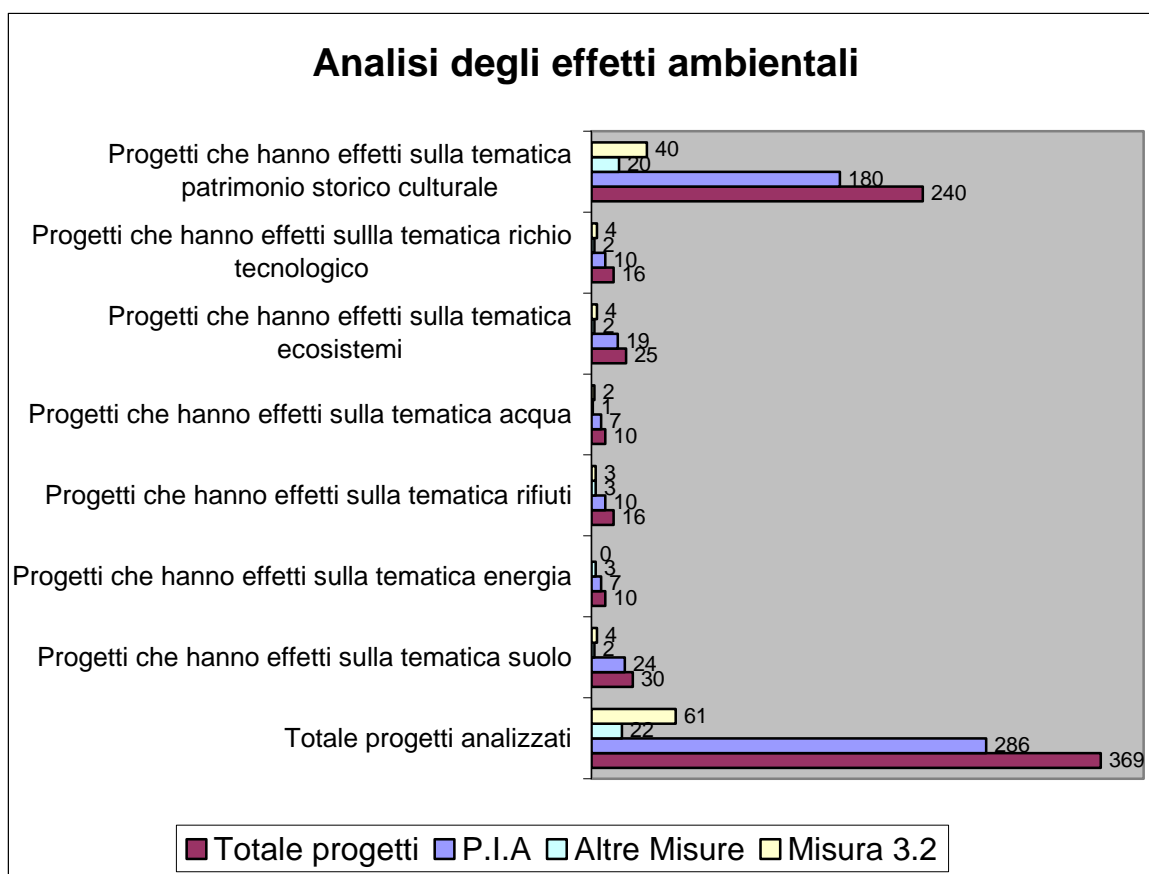


Figura 3 : Analisi degli effetti ambientali

Osservando questi risultati si conferma quanto già rilevato nel precedente documento, cioè che il programma sembra avere effetti soprattutto in relazione alla tematica "Patrimonio storico culturale". I beneficiari hanno, infatti, risposto affermativamente ad almeno una delle due domande formulate in relazione a questa tematica per ben 240 progetti, cioè circa il 65% circa dei progetti analizzati, un po' meno di quanto ottenuto nella precedente valutazione, nella quale tale valore era circa pari al 70%. Tale risultato è

² Le domande formulate per ognuna delle sette tematiche precedentemente elencate si possono consultare nella scheda in allegato.

dovuto per il 75% dei casi agli interventi presentati sulla misura 3.1 a che, essendo principalmente diretta al finanziamento di interventi per lo sviluppo locale risulta essere molto coerente con obiettivi di riqualificazione, valorizzazione e fruizione del patrimonio storico culturale.

Continua a sorprendere il risultato relativo alla misura 3.2 nella quale per più del 65% dei casi viene dichiarata una forte correlazione con gli obiettivi in questione, mentre il vasto numero di sottoazioni previsto e la relativa varietà di interventi finanziabili avrebbero fatto pensare ad una maggiore diversificazione delle tematiche ambientali coinvolte. Di seguito si riporta un istogramma che approfondisce i risultati relativi alla tematica "Patrimonio storico culturale".

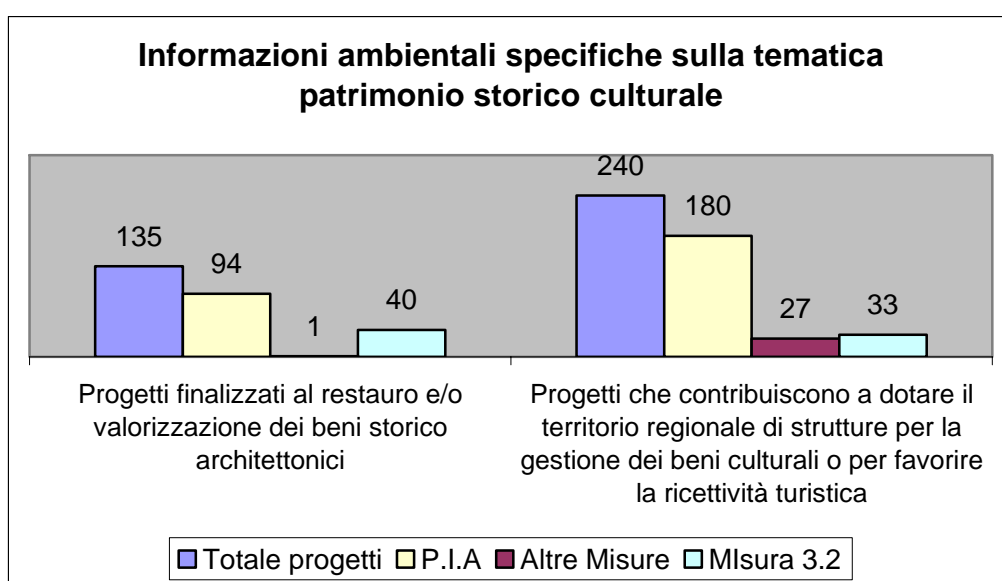


Fig 4 : Informazioni ambientali specifiche sulla tematica patrimonio storico culturale

In relazione alle altre tematiche ambientali considerate continua ad esistere una scarsa correlazione con gli interventi analizzati; per poche di esse, infatti, il numero di progetti direttamente collegati supera il 7-8 % degli interventi finanziati. (vedi fig. 3)

Misura 3.1.a la progettazione locale integrata

Come si è rilevato in precedenza, il maggior numero di interventi registrato nel sistema informativo è riscontrabile in relazione alla Misura 3.1.a. In considerazione di ciò, oltre che in considerazione del particolare interesse che la programmazione integrata riveste, si è deciso di effettuare un approfondimento specifico . In particolare, anche facendo seguito al lavoro predisposto in precedenza dall'AA "L'integrazione della dimensione ambientale e la valutazione dei PIA", si è voluto rilevare quali fossero le ricadute ambientali dichiarate dai

proponenti. Sono stati, pertanto, analizzati nel dettaglio i dati ad oggi disponibili nel sistema informativo WEBI relativamente alla Misura 3.1.a spazializzando a scala comunale i singoli interventi e riportando, anche attraverso specifici grafici, le analisi relative agli interventi registrati, raggruppati per singolo PIA. Di seguito (figura 5) vengono rappresentati cartograficamente i territori interessati dai diversi PIA sul territorio regionale piemontese.

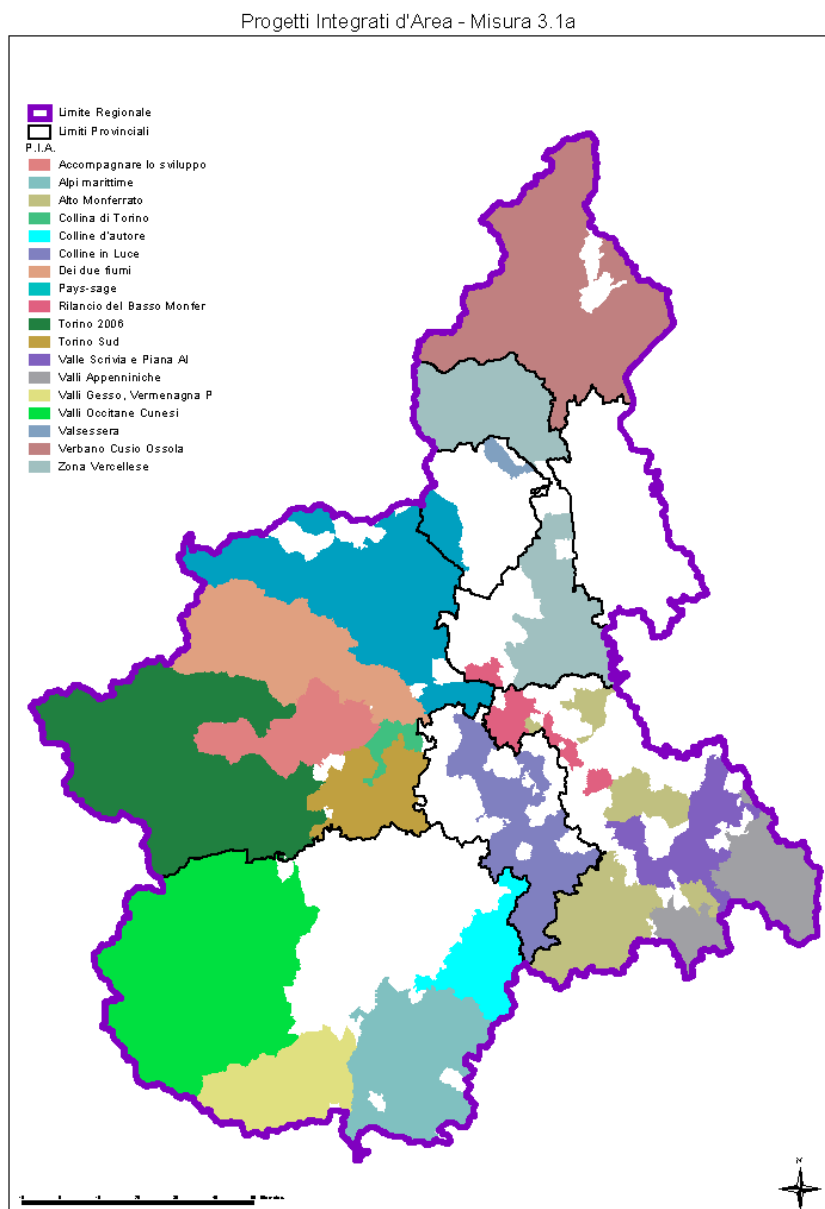


Figura 5: I Progetti Integrati d'Area in Piemonte

La figura 6 rappresenta la localizzazione degli stessi a scala comunale. Oltre ai limiti regionali e provinciali viene, infatti, riportato il numero di interventi ricadenti in un determinato comune, che come si vede in questo caso non è mai superiore a tre.

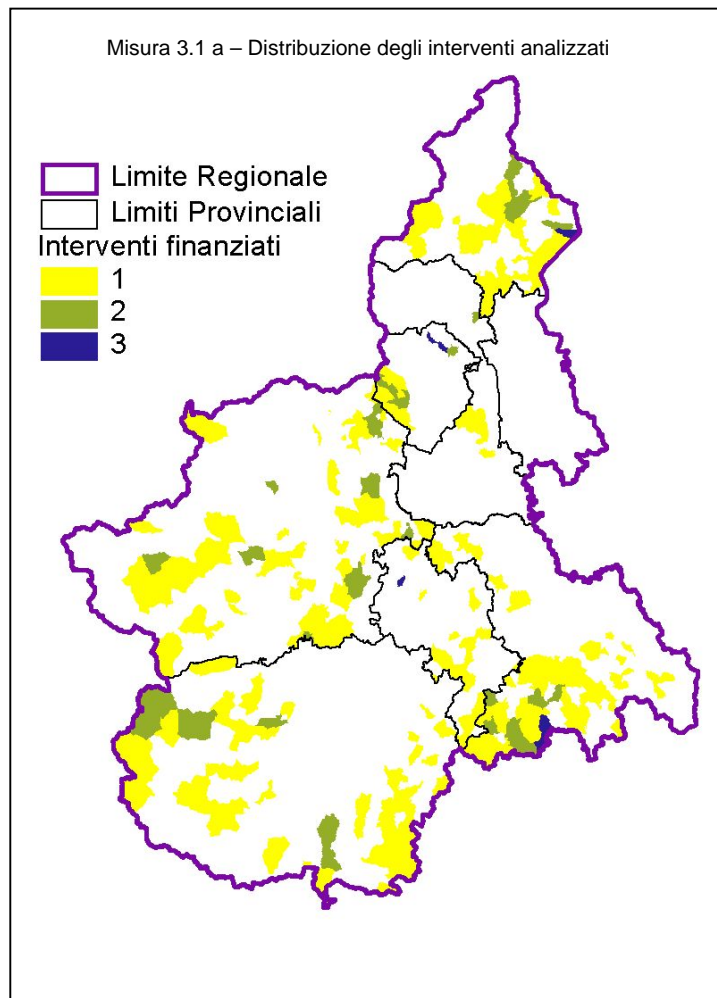


Figura 6: Localizzazione degli interventi finanziati dai PIA a scala comunale

Analizzando infine i dati relativi agli indicatori ambientali ricavati dal “modello 14” sono state realizzate una serie di elaborazioni grafiche al fine di evidenziare, anche in maniera visiva, le principali risultanze. In particolare in riferimento alla prima parte del questionario, relativa alle informazioni ambientali di carattere “generale”, si è elaborata la figura 7 dalla quale si evince come nel caso di quasi tutti i PIA analizzati i beneficiari hanno dichiarato degli effetti ambientali sostanziali relativi allo sviluppo, risanamento e riqualificazione di aree urbane degradate ed alla implementazione o utilizzo di infrastrutture di servizi ambientale.

Notevole è anche il numero di interventi ricadenti su siti dismessi.

La domanda “*Prevede azioni di mitigazione degli effetti ambientali connessi alla realizzazione dello stesso*” ha avuto al contrario un numero abbastanza ridotto di segnalazioni, leggermente migliore la situazione relativa ai PIA che dichiarano “*l'utilizzo di impianti tecnologici a basso impatto ambientale*”. Dal grafico, inoltre, è abbastanza

interessante rilevare come il PIA “Pays-Sage” sembra essere quello con la maggiori ricadute sull’ambiente, insieme con il PIA “Alto Monferrato”, che ha un estensione territoriale notevolmente ridotta rispetto al precedente. E’ opportuno però rilevare che il quadro finale potrà essere tracciato solo in presenza dei dati definiti relativamente a tutti gli interventi finanziati.

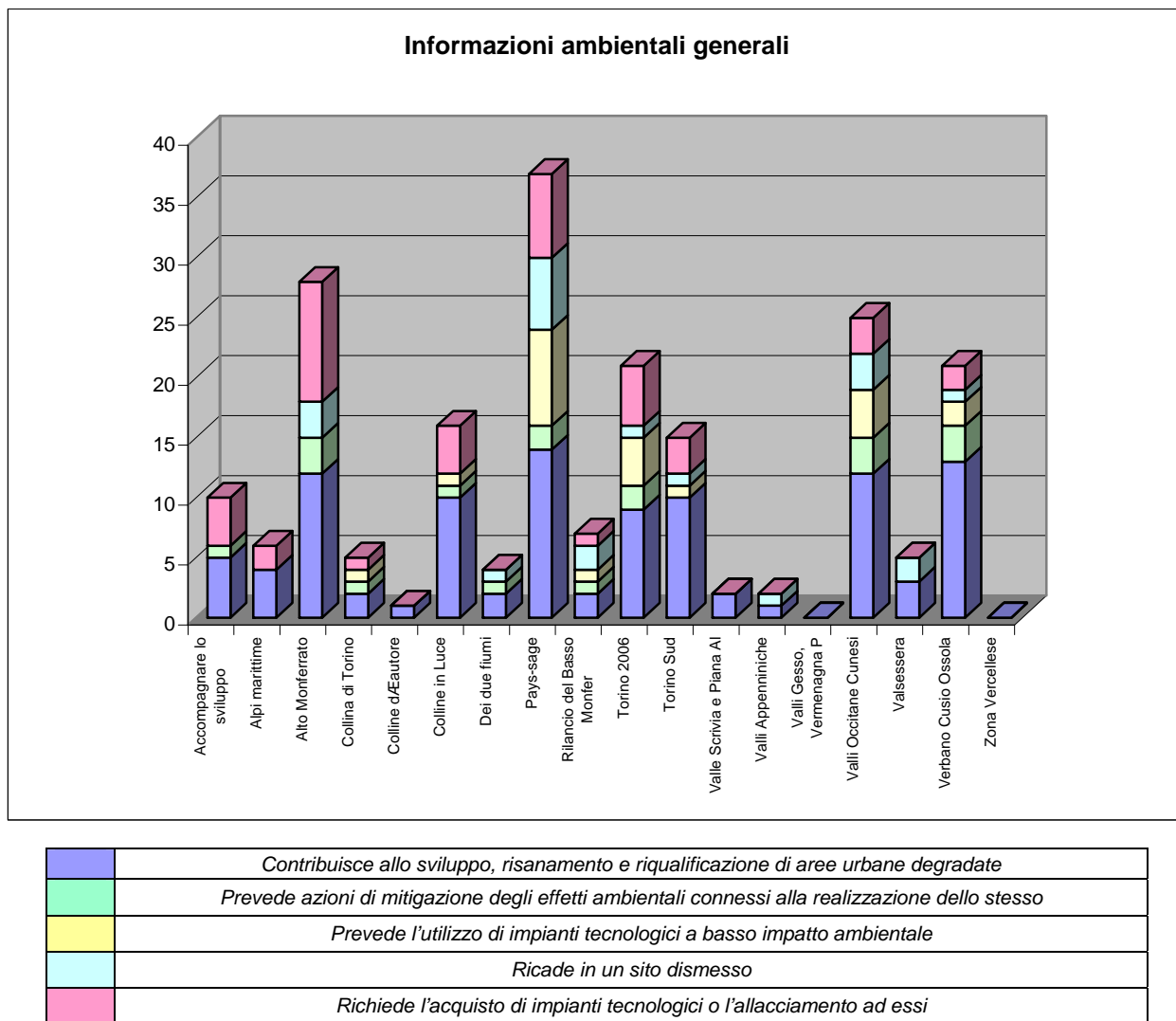
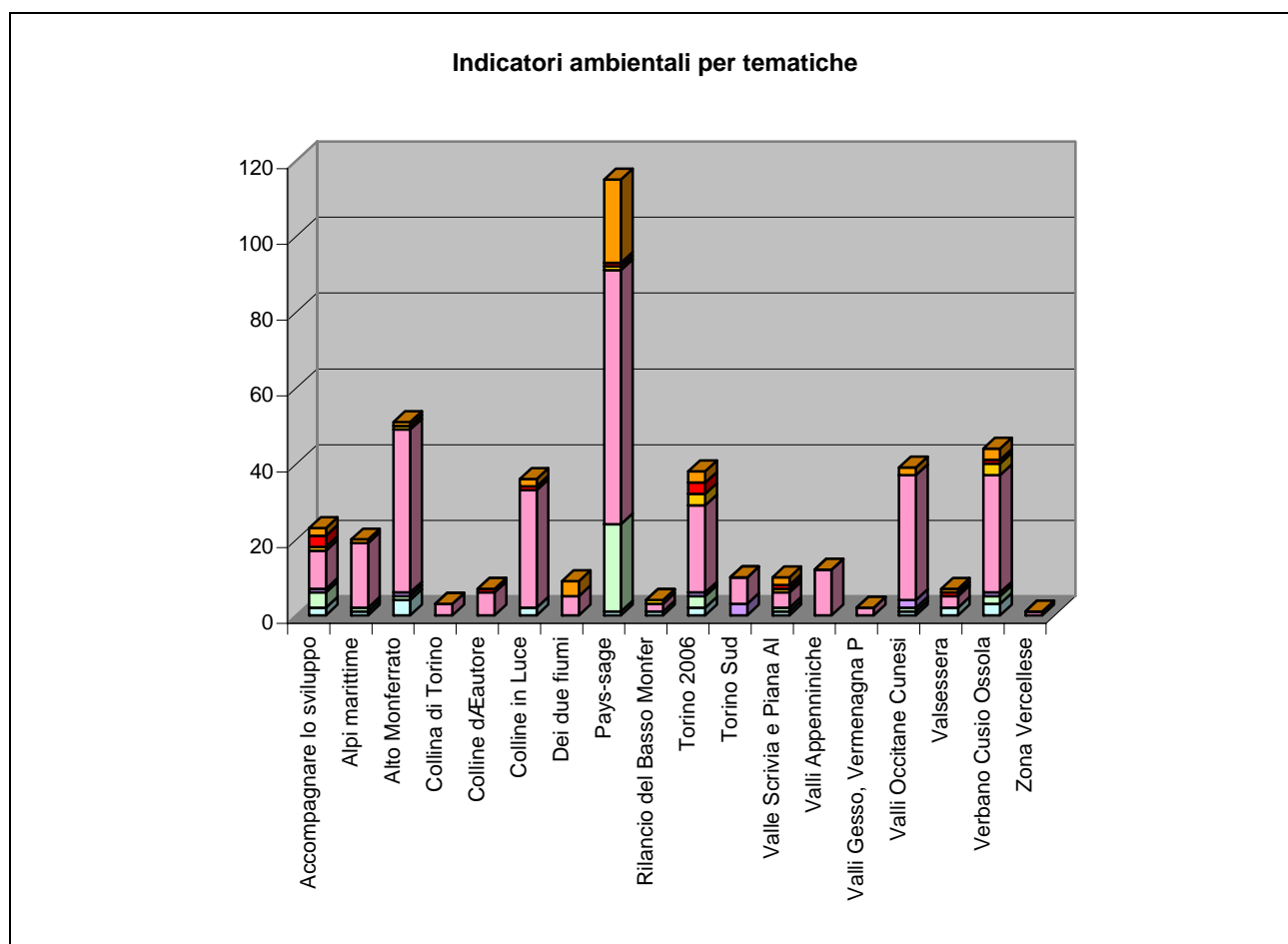


Figura 7: Informazioni ambientali di carattere “generali”

Entrando nello specifico degli indicatori relativi alle tematiche ambientali è stata realizzata la figura 8 che riporta la distribuzione dei dati per ciascun PIA in relazione alle diverse tematiche considerate: *Suolo, Energia, Rifiuti, Acqua, Ecosistemi, Rischio Tecnologico e Patrimonio Storico- Culturale*. E’ evidente che i maggiori riscontri positivi sono in relazione alla tematica “*Patrimonio Storico-Culturale*” che risulta sempre la prevalente, anche in relazione agli obiettivi stessi dei PIA, che sono stati in gran parte orientati a sviluppare le vocazioni turistiche dei territori interessati attraverso la valorizzazione del patrimonio

storico culturale. Interessante è il risultato del PIA “Pays-sage” in relazione alla tematica “Ecosistemi” ed in maniera leggermente meno significativa della tematica “Suolo”.



	<i>Ecosistemi</i>		Acqua
	<i>Energia</i>		<i>Rifiuti</i>
	<i>Patrimonio storico culturale</i>		<i>Rischio tecnologico</i>
			<i>Suolo</i>

Figura 8: Informazioni ambientali relative alle tematiche propriamente ambientali

In relazione la tematica “Patrimonio Storico-Culturale” maggiormente rappresentativa del campione in analisi, si è realizzato un ulteriore grafico (figura 9) che riporta, per i diversi PIA, l’andamento delle risposte ai due quesiti relativi a questa tematica: (“Indicare se l’intervento è finalizzato al restauro e/o valorizzazione dei beni storico- architettonici” ed “Indicare se l’intervento contribuisce a dotare il territorio regionale di strutture per la gestione dei beni culturali o per favorire la ricettività turistica”).

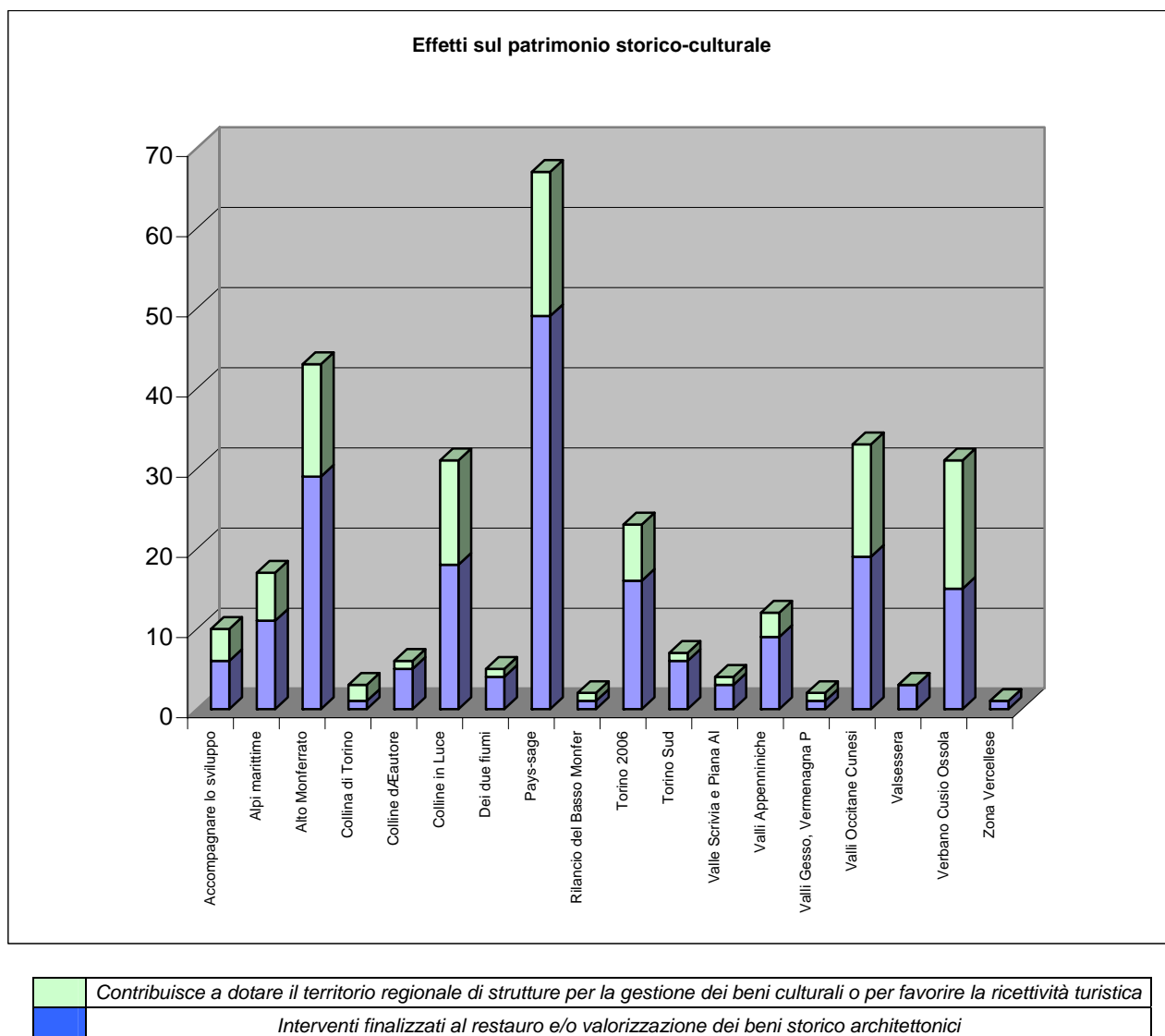


Figura 9: Informazioni ambientali relative alla tematica "Patrimonio storico-culturale"

Risulta evidente come la maggior parte degli interventi abbiano riguardato il restauro e/o la valorizzazione di beni storico-architettonici, anche se appare comunque significativa pure la realizzazione di interventi finalizzati alla fruizione del patrimonio stesso .

Conclusioni

Pur ribadendo che un'analisi definitiva potrà essere effettuata soltanto quando si disporrà dei dati relativi al "modello 14" per tutti gli interventi finanziati, rimane sostanzialmente confermato quanto già detto nel primo documento. Infatti anche da quest'aggiornamento dell'analisi risulta che i progetti finanziati sono soprattutto finalizzati ad incrementare l'offerta culturale e la ricettività turistica dei territori interessati . Questo evidenzia una certa coerenza con gli altri programmi finanziati dai fondi strutturali, che certamente

produce positive sinergie sul territorio; ma da programmi con obiettivi di sviluppo differenziati ci si sarebbe aspettato una maggiore diversificazione nelle ricadute soprattutto in relazione alle tematiche ambientali.

In relazione all'approfondimento sulla Misura 3.1.a, si ricorda che, in generale, tutti i PIA presentavano un discreto livello di integrazione della componente ambientale, infatti tutti i Progetti erano corredati da obiettivi di sostenibilità ambientale. Alla luce dell'analisi degli interventi realizzati tale integrazione, tuttavia è venuta ad essere inferiore alle attese; infatti si è visto, a seguito dell'analisi svolta, come in questa programmazione gli interventi si siano prevalentemente concentrati sulla tematica "*Patrimonio storico-culturale*", denotando una visione dell'ambiente più come di un contesto da valorizzare a fini turistici che come elemento centrale di sviluppo dell'area.

Anche nella prossima programmazione, sarà presumibilmente valorizzata la metodologia della progettazione integrata, all'interno della quale l'ambiente inteso in senso complessivo dovrà diventare un elemento centrale dello sviluppo socio-economico, secondo l'adagio "ambiente per lo sviluppo" che risuona spesso come parola chiave della nuova programmazione. Anche interventi di efficienza energetica o di sviluppo di filiere eco-innovative potranno, ad esempio, rappresentare un significativo volano di sviluppo per il territorio interessato, a patto di integrare la componente ambientale sia in fase di progettazione del programma, sia in fase di realizzazione. I singoli interventi in modo sinergico dovranno essere strutturati con le politiche di sviluppo e con le politiche di tutela ambientale e dovranno essere adeguatamente monitorati anche in relazione agli obiettivi prefissati.

E' necessario, pertanto, perseguire l'obiettivo di un rafforzamento del processo di programmazione integrata nel suo complesso, attraverso una più stretta collaborazione tra i vari attori, con la consapevolezza che una migliore conoscenza ambientale dei territori e delle possibilità di sviluppo che ne derivano siano, non solo un'esigenza di tutela, ma una vera e propria "risorsa" da utilizzare.

In ultima analisi, una progettazione d'area ambientalmente sostenibile potrà avere ricadute significative sulla qualità della vita, produrre nuove opportunità lavorative e più in generale contribuirà a disaccoppiare lo sviluppo socio-economico dal consumo di risorse, che come rilevato anche in altri contesti è il punto cruciale del rilancio della competitività dell'intero sistema ed obiettivo prioritario della programmazione regionale.

Allegato 1 - La sezione ambientale della scheda di relazione finale

COMPILARE LE INFORMAZIONI RELATIVE AL PROGETTO

INFORMAZIONI AMBIENTALI DI CARATTERE GENERALE		
Indicare se l'intervento:	SI	NO
ricade in un sito dimesso ²	<input type="checkbox"/>	<input type="checkbox"/>
richiede l'acquisto di impianti tecnologici o l'allacciamento ad essi ³	<input type="checkbox"/>	<input type="checkbox"/>
prevede l'utilizzo di impianti tecnologici a basso impatto ambientale ⁴	<input type="checkbox"/>	<input type="checkbox"/>
prevede azioni di mitigazione degli effetti ambientali connessi alla realizzazione dello stesso ⁵	<input type="checkbox"/>	<input type="checkbox"/>
contribuisce allo sviluppo, risanamento e riqualificazione di aree urbane degradate	<input type="checkbox"/>	<input type="checkbox"/>
.....		
.....		
.....		
.....		

2 Se l'intervento ricade in un sito dimesso specificare l'uso dell'area prima della dismissione ed eventualmente il tipo di attività produttive precedentemente insediate.

3 Tra le infrastrutture di servizio comuni si possono considerare per esempio impianti per la produzione di energia da fonti rinnovabili o assimilate (cogenerazione, pannelli fotovoltaici, teleriscaldamento, biomasse); impianti di pre-trattamento e/o trattamento finale delle acque reflue derivanti dalle attività insediate nell'area di intervento; impianti di stoccaggio e smistamento dei rifiuti ai fini della raccolta differenziata e del riciclaggio, ecc.

4 Un impianto, macchinario o attrezzatura si definisce a basso impatto ambientale, quando prevede bassi consumi o basse emissioni o sia eco-compatibile e risulti certificato come tale dalla ditta produttrice.

5 Nel caso in cui siano previsti degli impatti ambientali legati alle diverse fasi, di cantiere, di utilizzo e gestione dell'area, di insediamento delle attività produttive devono essere elencate le azioni specifiche messe in atto al fine di ridurre o eliminare tali impatti.

INFORMAZIONI AMBIENTALI SPECIFICHE SULLA TEMATICA SUOLO		
Indicare se l'intervento:	SI	NO
contribuisce a ripristinare la funzionalità idrogeologica dell'area interessata ⁶	<input type="checkbox"/>	<input type="checkbox"/>
prevede operazioni di bonifica del suolo da sostanze inquinanti (indicare il tipo di inquinante e le modalità di bonifica) ⁷	<input type="checkbox"/>	<input type="checkbox"/>
.....		
.....		
.....		
.....		

6 Indicare se si prevede la realizzazione di opere specifiche attraverso le quali si contribuisce a migliorare le caratteristiche di permeabilità dei terreni, la circolazione idrica sotterranea e la stabilizzazione dei versanti, ad esempio mediante opere di ingegneria naturalistica, realizzazione di vasche di laminazione, realizzazione di drenaggi per

consolidare aree in frana, opere di contenimento idraulico nei manufatti cementizi, delocalizzazione di insediamenti produttivi situati nelle aree di esondazione, ecc.

7 Per bonifica si intende un intervento atto a ridurre le concentrazioni di sostanze inquinanti presenti nel suolo, sottosuolo, nelle acque superficiali o sotterranee ad un livello inferiore o uguale ai valori limite di concentrazioni stabili dalle norme vigenti.

INFORMAZIONI AMBIENTALI SPECIFICHE SULLA TEMATICA ENERGIA		
Indicare se l'intervento:	SI	NO
prevede l'utilizzo di energia prodotta da fonti rinnovabili ⁸	<input type="checkbox"/>	<input type="checkbox"/>
prevede la realizzazione di processi produttivi o l'installazione di impianti finalizzati al risparmio energetico (indicare la tipologia di azione e quantificare il risparmio energetico)	<input type="checkbox"/>	<input type="checkbox"/>
.....		
.....		
.....		
.....		

8 Indicare se si prevede la realizzazione di opere specifiche per la produzione di energia prodotta da fonti alternative come sole, acqua e biomasse (ad es: installazione di impianti fotovoltaici, impianti solari termici, impianti idroelettrici, caldaie e impianti termici che utilizzano biomasse ecc).

INFORMAZIONI AMBIENTALI SPECIFICHE SULLA TEMATICA RIFIUTI		
Indicare se l'intervento:	SI	NO
Prevede una riduzione della quantità dei rifiuti prodotti ⁹ (indicare le quantità)	<input type="checkbox"/>	<input type="checkbox"/>
prevede la produzione delle quantità di rifiuti speciali e/o pericolosi ¹⁰ prodotti (indicare la tipologia e la quantità)	<input type="checkbox"/>	<input type="checkbox"/>
prevede azioni finalizzate alla raccolta differenziata e al riutilizzo dei rifiuti ¹¹	<input type="checkbox"/>	<input type="checkbox"/>
.....		
.....		
.....		
.....		

9 La riduzione della quantità dei rifiuti prodotti può derivare ad esempio da variazioni del ciclo produttivo o del prodotto che riducano gli scarti di lavorazione o gli imballaggi, dal riutilizzo degli scarti di lavorazione nel proprio ciclo produttivo o presso terzi, dall'introduzione di comportamenti virtuosi implementati grazie all'intervento finanziato, quali l'adesione ad un sistema di gestione ambientale o al marchio ecolabel per il turismo, ecc.

10 Per rifiuti speciali si intendono quelli non urbani, così come definiti dall'art. 7 comma 3 del D.lgs. 22/1997 e smi., ad esempio: i residui derivanti da lavorazioni industriali, da attività agricole o agro-industriali, commerciali, artigianali e di servizi non assimilati ai rifiuti solidi urbani; i materiali derivanti da scavi, demolizioni, costruzioni, deterioramento di macchinari, veicoli a motore o derivanti da attività sanitarie. Per rifiuti pericolosi si intendono quelli non domestici classificati come tali in base alla normativa vigente.

11 Tra le azioni sono compresi per esempio: le aree di stoccaggio per la raccolta differenziata di rifiuti destinati al riciclaggio, gli impianti di trattamento e recupero rifiuti per il riutilizzo, impianti per la produzione di compost della frazione organica dei rifiuti ad alta qualità, ecc.

INFORMAZIONI AMBIENTALI SPECIFICHE SULLA TEMATICA ACQUA		
Indicare se l'intervento:	SI	NO
contribuisce a ridurre i consumi idrici (indicare la quantità) ¹²	<input type="checkbox"/>	<input type="checkbox"/>
comporta un incremento/decremento dell'immissione degli scarichi industriali nei corpi idrici superficiali (indicare la quantità) ¹³	<input type="checkbox"/>	<input type="checkbox"/>
comporta un miglioramento della qualità degli scarichi industriali immessi nei corpi idrici superficiali (indicare la tipologia di inquinante e la concentrazione) ¹⁴		
.....		
.....		
.....		
.....		

12 Tra le azioni possibili si segnalano, ad esempio, sistemi di raccolta e di utilizzo delle acque meteoriche al fine della dispersione negli spazi a verde attraverso un idoneo progetto di smaltimento; il riefficientamento delle condutture dell'acqua (al fine di ridurre le perdite); la realizzazione di infrastrutture che permettano il risparmio della risorsa idrica (reti duali, sistemi di irrigazione a goccia); installazione di contatori per misurare i consumi reali; installazione di sistemi di monitoraggio adeguati al fine di dimensionare correttamente i sistemi di captazione e gli scarichi, ecc.

13 Indicare se attraverso la realizzazione dell'intervento si incrementano le quantità di scarichi immessi nel sistema fognario o direttamente in corpi idrici superficiali oppure si finanziano azioni destinate a ridurre tali scarichi quali ad esempio la realizzazione di infrastrutture per la depurazione delle acque, l'introduzione di tecnologie di depurazione ecocompatibili (es. la fitodepurazione), ecc.

14 Tale miglioramento può essere perseguito grazie all'inserimento di impianti di depurazione finalizzati all'abbattimento di una specifica sostanza inquinante.

INFORMAZIONI AMBIENTALI SPECIFICHE SULLA TEMATICA ECOSISTEMI		
Indicare se l'intervento:	SI	NO
può avere impatti diretti su ecosistemi ad alta qualità ambientali, quali aree protette, Siti di Importanza Comunitaria (SIC), Zone Speciali di Protezione (ZPS) ¹⁵	<input type="checkbox"/>	<input type="checkbox"/>
.....		
.....		
.....		

15 È necessario specificare se l'intervento è realizzato all'interno o nelle vicinanze di una Area Protetta Nazionale o Regionale, di un SIC o una ZPS, indicando con esattezza il nome dell'area interessata e descrivendo gli impatti prevedibili. Al fine di verificare la presenza di aree ad elevato interesse naturalistico nelle vicinanze dell'intervento finanziato è possibile utilizzare il GIS WEB presente nel sito: <http://via.regione.piemonte.it/> cliccando sulla voce: valutazione di incidenza e seguendo le istruzioni.

INFORMAZIONI AMBIENTALI SPECIFICHE SULLA TEMATICA RISCHIO TECNOLOGICO		
Indicare se l'intervento:	SI	NO
contribuisce ad incrementare/diminuire il livello di rischio tecnologico nell'area interessata ¹⁶	<input type="checkbox"/>	<input type="checkbox"/>
.....		

.....

.....

.....

.....

16 Indicare se la realizzazione dell'intervento aumenta la possibilità che si sviluppino nell'area incidenti, quali ad esempio incendi, scoppi di serbatoi, rottura di contenitori o tubazioni, dispersione di sostanze tossiche ovvero che siano previste azioni destinate ad aumentare la sicurezza delle attività svolte.

INFORMAZIONI AMBIENTALI SPECIFICHE SULLA TEMATICA PATRIMONIO STORICO- CULTURALE		
Indicare se l'intervento:	SI	NO
è finalizzato al restauro e/o valorizzazione dei beni storico- architettonici	<input type="checkbox"/>	<input type="checkbox"/>
contribuisce a dotare il territorio regionale di strutture per la gestione dei beni culturali o per favorire la ricettività turistica ¹⁷	<input type="checkbox"/>	<input type="checkbox"/>
<p>.....</p> <p>.....</p> <p>.....</p> <p>.....</p>		

17 Indicare se vengono create delle strutture di servizio per le attività museali/convegnistiche/ricettive finalizzate alla messa in rete e allo sviluppo della cooperazione come ad esempio creazione di punti informativi e di itinerari tematici, definizione di strumenti di informazione/prenotazione telematici, ecc.

Allegato 2 – Quadro sinottico riepilogativo dei dati analizzati

Gruppi	Domande
GENERALE	A Contribuisce allo sviluppo, risanamento e riqualificazione di aree urbane degradate
	B Prevede azioni di mitigazione degli effetti ambientali connessi alla realizzazione dello stesso
	C Prevede l'utilizzo di impianti tecnologici a basso impatto ambientale
	D Ricade su un sito dismesso
	E Richiede l'acquisto di impianti tecnologici o l'allacciamento ad essi
ACQUA	F Comporta un incremento / decremento dell'immissione degli scarichi industriali nei corpi idrici superficiali
	G Comporta un miglioramento della quantità degli scarichi industriali immessi nei corpi idrici superficiali
	H Contribuisce a ridurre i consumi idrici
ECOSISTEMI	I Può avere impatti diretti su ecosistemi ad alta qualità ambientale, quali aree protette, SIC, ZPS
ENERGIA	J Prevede la realizzazione di processi produttivi o l'installazione di impianti finalizzati al risparmio energetico
	K Prevede l'utilizzo di energia prodotta da fonti rinnovabili
PATR. STORICO-CULTURALE	L Contribuisce a dotare il territorio regionale di strutture per la gestione dei beni culturali o per favorire la ricettività turistica
	M È finalizzato al restauro e/o valorizzazione dei beni storico-architettonici
RIFIUTI	N Prevede azioni finalizzate alla raccolta differenziata e al riutilizzo dei rifiuti
	O Prevede la produzione di rifiuti speciali e/o pericolosi
	P Prevede una riduzione della quantità dei rifiuti prodotti
RISCHIO TECNOLOGICO	Q Contribuisce ad incrementare / diminuire il livello di rischio tecnologico nell'area interessata
SUOLO	R Contribuisce a ripristinare la funzionalità idrogeologica dell'area interessata
	S Prevede operazioni di bonifica del suolo da sostanze inquinanti

Di seguito si riportano i dati estratti dal database WEBI, con una crocetta sono segnate le risposte affermative.

Tabella 1 - Misura 2.3 "Completamento e sviluppo di strutture insediative per il sistema economico"

Prog	Beneficiario	A	B	C	D	E	F	G	H	I	J	K	L	M	N	O	P	Q	R	S
1340	COMUNE DI ACQUI TERME																			
129	COMUNE DI ALBIANO D'IVREA	x																		
519	COMUNE DI BORGONE SUSÀ		x			x													x	
637	COMUNE DI IVREA	x																x		
328	COMUNE DI MOMBELLO MONFERRATO					x														
454	COMUNE DI OVADA		x				x	x												
161	COMUNE DI TORINO	x																		

Tabella 2 - Misura 2.5b "Sviluppo del sistema dei prodotti turistici territoriali e termali"

Prog	Beneficiario	A	B	C	D	E	F	G	H	I	J	K	L	M	N	O	P	Q	R	S
112	COMUNE DI BAVENO												x							
197	COMUNE DI BELLINO	x											x	x						
109	COMUNE DI CASELETTE												x							
488	COMUNE DI CHIAVERANO	x		x	x	x				x	x	x		x						
495	COMUNE DI GOTTASECCA	x				x								x						
348	COMUNE DI MARSAGLIA					x							x	x					x	
356	COMUNE DI PONT CANAVESE	x				x							x							
232	COMUNE DI PREMENO		x			x							x	x						
258	COMUNE DI SALE SAN GIOVANNI	x											x							
476	COMUNE DI SERRAVALLE LANGHE					x							x							
475	COMUNE DI USSEGLIO													x						
498	COMUNE DI VIALFRE												x							
597	COMUNE DI VIGNOLE BORBERA			x							x		x		x					
215	COMUNITA MONTANA ALTA VAL TANARO	x											x							
381	COMUNITA MONTANA ALTA VALLE ORBA, ERRO, BORMIDA DI SPIGNO												x							
97	COMUNITA MONTANA ALTO VERBANO		x	x	x	x						x		x						
27	COMUNITA MONTANA MONTE ROSA	x								x			x							

Tabella 3 - Misura 2.5b "Sviluppo del sistema dei prodotti turistici territoriali e termali"

Prog	Beneficiario	A	B	C	D	E	F	G	H	I	J	K	L	M	N	O	P	Q	R	S
112	COMUNE DI BAVENO												X							
197	COMUNE DI BELLINO	X											X	X						
109	COMUNE DI CASELETTE												X							
488	COMUNE DI CHIAVERANO	X		X	X	X				X	X		X		X					
495	COMUNE DI GOTTASECCA	X				X								X						
348	COMUNE DI MARSAGLIA					X							X	X					X	
356	COMUNE DI PONT CANAVESE	X				X							X							
232	COMUNE DI PREMENO		X			X							X	X						
258	COMUNE DI SALE SAN GIOVANNI	X											X							
476	COMUNE DI SERRAVALLE LANGHE					X							X							
475	COMUNE DI USSEGLIO													X						
498	COMUNE DI VIALFRE												X							
597	COMUNE DI VIGNOLE BORBERA			X							X		X		X					
215	COMUNITA MONTANA ALTA VAL TANARO	X											X							
381	COMUNITA MONTANA ALTA VALLE ORBA, ERRO, BORMIDA DI SPIGNO												X							
97	COMUNITA MONTANA ALTO VERBANO		X	X	X	X						X		X						
27	COMUNITA MONTANA MONTE ROSA	X								X			X							

Tabella 4/1 - Misura 3.1a "Progetti integrati di sviluppo socio economico di area"

Prog	Beneficiario	A	B	C	D	E	F	G	H	I	J	K	L	M	N	O	P	Q	R	S
1376	COMUNE BUTTIGLIERA ALTA	x				x	x			x			x	x				x		
1505	COMUNE BUTTIGLIERA ALTA																			
1508	COMUNE CANTALUPA	x											x							
758	COMUNE DI ALICE BELCOLLE	x			x	x		x	x											
950	COMUNE DI ALICE SUPERIORE																			
847	COMUNE DI ALTO					x							x							
841	COMUNE DI ANGROGNA	x											x					x	x	
802	COMUNE DI ANTRONA SCHIERANCO							x	x					x			x	x	x	
954	COMUNE DI ARGENTERA	x			x								x							
1174	COMUNE DI ARIZZANO	x		x										x						
937	COMUNE DI AROLA																			
693	COMUNE DI AVIGLIANA			x		x		x	x	x			x	x			x	x	x	
916	COMUNE DI BAGNASCO	x								x			x	x						
1135	COMUNE DI BAGNOLO PIEMONTE	x		x									x	x						
1319	COMUNE DI BANCHETTE			x		x							x	x						
703	COMUNE DI BASALUZZO	x								x			x	x						x
1093	COMUNE DI BEINASCO																			
696	COMUNE DI BELLINO		x											x						
744	COMUNE DI BELLINO																			
1046	COMUNE DI BISTAGNO												x	x						
1528	COMUNE DI BISTAGNO				x	x														
1236	COMUNE DI BOBBIO PELLICE	x											x	x						
1556	COMUNE DI BORGIALLO																			
948	COMUNE DI BORGOMALE	x											x					x		
821	COMUNE DI BRANDIZZO		x																x	
892	COMUNE DI BREIA																			
893	COMUNE DI BREIA																			
842	COMUNE DI BRIGA ALTA												x	x						
861	COMUNE DI BROVELLO CARPUGNINO	x																		
1509	COMUNE DI BROZOLO																			

Tabella 4/2 - Misura 3.1a "Progetti integrati di sviluppo socio economico di area"

Prog	Beneficiario	A	B	C	D	E	F	G	H	I	J	K	L	M	N	O	P	Q	R	S
1186	COMUNE DI BUROLO	x	x	x	x	x	x													
1355	COMUNE DI BURONZO																			
959	COMUNE DI CALOSSO	x		x		x							x	x						
1304	COMUNE DI CALUSO	x	x	x	x								x							
1524	COMUNE DI CALUSO												x	x						
1454	COMUNE DI CAMBIANO	x				x								x						
1245	COMUNE DI CANDIOLO	x			x								x							
998	COMUNE DI CANELLI												x							
688	COMUNE DI CANNERO RIVIERA												x							
699	COMUNE DI CANNERO RIVIERA									x			x						x	
843	COMUNE DI CAPRAUNA					x							x							
811	COMUNE DI CAPRIATA D'ORBA																			
862	COMUNE DI CAPRIE	x		x		x							x							
1441	COMUNE DI CAPRIGLIO	x											x	x						
1359	COMUNE DI CAPRIGLIO												x							
1361	COMUNE DI CAPRIGLIO												x							
1330	COMUNE DI CARAVINO												x	x						
1092	COMUNE DI CARONARA SCRIVIA																			
922	COMUNE DI CARIGNANO	x																		
1054	COMUNE DI CARMAGNOLA												x							
1303	COMUNE DI CARTOSIO												x							
1314	COMUNE DI CASALBORGONE	x											x							
685	COMUNE DI CASALE CORTE CERRO																			
726	COMUNE DI CASSINE												x	x						
1102	COMUNE DI CASSINELLE	x											x	x						
1097	COMUNE DI CASTAGNOLE MONFERRATO	x																		
1289	COMUNE DI CASTELLETTO D'ERRO					x							x							
896	COMUNE DI CASTELLINO TANARO												x							
1557	COMUNE DI CASTELNUOVO BORMIDA	x											x	x						
1287	COMUNE DI CASTELNUOVO CALCEA	x	x										x	x						x

Tabella 4/3 - Misura 3.1a "Progetti integrati di sviluppo socio economico di area"

Prog	Beneficiario	A	B	C	D	E	F	G	H	I	J	K	L	M	N	O	P	Q	R	S
775	COMUNE DI CAVAGNOLO												x							
1515	COMUNE DI CAVAGNOLO												x							
827	COMUNE DI CEPPO MORELLI		x	x		x								x						
1270	COMUNE DI CERSETO																			
944	COMUNE DI CESARA												x	x						
1060	COMUNE DI CEVA																			
788	COMUNE DI CHIAVERANO	x		x	x					x			x	x						
879	COMUNE DI CHIERI	x		x		x					x	x	x							
899	COMUNE DI CHIERI	x																		
1456	COMUNE DI CHIVASSO	x			x								x							
1320	COMUNE DI CINAGLIO	x				x							x	x						
846	COMUNE DI COAZZE	x								x			x						x	
1220	COMUNE DI COAZZOLO													x						
957	COMUNE DI COCCONATO	x											x							
1262	COMUNE DI COLLEGNO	x	x			x				x			x	x				x		
978	COMUNE DI COLLERETTO GIACOSA												x							
1543	COMUNE DI CONDOVE												x							
986	COMUNE DI CORTEMILIA												x							
853	COMUNE DI COSTA VESCOVATO	x			x															
1239	COMUNE DI COSTIGLIOLE D'ASTI	x							x					x						
925	COMUNE DI COSTIGLIOLE SALUZZO	x																		
1041	COMUNE DI CREMOLINO					x														
1305	COMUNE DI DENICE												x							
1295	COMUNE DI DRUOGNO												x							
1206	COMUNE DI FIORANO CANAVESE	x		x	x	x							x	x						
735	COMUNE DI FRANCAVILLABISIO												x							
742	COMUNE DI FRESONARA																			
812	COMUNE DI GARESSIO												x							
741	COMUNE DI GAVI					x														
1122	COMUNE DI GIAGLIONE	x											x							

Tabella 4/4 - Misura 3.1a "Progetti integrati di sviluppo socio economico di area"

Prog	Beneficiario	A	B	C	D	E	F	G	H	I	J	K	L	M	N	O	P	Q	R	S
971	COMUNE DI GROGNARDO	x											x		x					
883	COMUNE DI IGLIANO																			
798	COMUNE DI ISASCA	x																		
736	COMUNE DI IVREA	x												x						
1026	COMUNE DI LAGNASCO	x		x		x								x	x					
927	COMUNE DI LANZO TORINESE	x			x									x					x	x
1492	COMUNE DI LANZO TORINESE													x					x	
1011	COMUNE DI LAURIANO	x													x					
905	COMUNE DI LESSOLO													x	x					
796	COMUNE DI LISIO													x						
1074	COMUNE DI LOMBRIASCO	x																		
1580	COMUNE DI LOMBRIASCO																			
972	COMUNE DI LORANZE	x								x				x		x				x
921	COMUNE DI MADONNA DEL SASSO																			
1071	COMUNE DI MALESCO																			
792	COMUNE DI MARANZANA	x				x								x	x					
729	COMUNE DI MARSAGLIA	x							x					x						x
1178	COMUNE DI MASSELLO													x		x				
772	COMUNE DI MELAZZO																			
1276	COMUNE DI MERANA													x						
682	COMUNE DI MOASCA					x								x						
1150	COMUNE DI MOLARE	x												x						
1551	COMUNE DI MOLARE																			
1033	COMUNE DI MOMBASIGLIO														x					
713	COMUNE DI MOMBELLO MONFERRATO	x	x	x	x	x				x										
910	COMUNE DI MOMBERCCELLI	x												x	x					
1223	COMUNE DI MONASTERO BORMIDA													x	x					
1246	COMUNE DI MONASTEROLO CASOTTO	x												x	x					
943	COMUNE DI MONGARDINO													x						
1048	COMUNE DI MONGRANDO													x	x					

Tabella 4/5 - Misura 3.1a "Progetti integrati di sviluppo socio economico di area"

Prog	Beneficiario	A	B	C	D	E	F	G	H	I	J	K	L	M	N	O	P	Q	R	S
1057	COMUNE DI MONTALDO																			
1519	COMUNE DI MONTALDO																			
915	COMUNE DI MONTALDO SCARAMPI	x											x	x				x	x	
1211	COMUNE DI MONTALDO TORINESE	x	x	x										x						
891	COMUNE DI MONTANARO	x																	x	
1278	COMUNE DI MONTECHIARO D'ACQUI	x			x															
1301	COMUNE DI MORBELLO												x							
1182	COMUNE DI MORSASCO	x				x			x		x		x	x						
1561	COMUNE DI MORSASCO	x							x				x	x						
743	COMUNE DI MURISENGO				x									x						
1119	COMUNE DI NICHELINO	x	x							x									x	
1123	COMUNE DI NIELLA BELBO																			
1461	COMUNE DI NOMAGLIO	x				x							x							
951	COMUNE DI NONIO	x	x										x							
806	COMUNE DI NUCETTO												x	x						
1015	COMUNE DI OCCHIEPPO INFERIORE												x							
686	COMUNE DI ODALENGO GRANDE																			
1160	COMUNE DI ODALENGO PICCOLO														x					
817	COMUNE DI OMEGNA	x																		
991	COMUNE DI ORSARA												x							
1536	COMUNE DI ORSARA	x	x										x	x						
1579	COMUNE DI OSASIO																			
767	COMUNE DI PANCALIERI	x				x					x		x							
942	COMUNE DI PARELLA	x								x			x							
1274	COMUNE DI PARETO	x								x			x	x						
1043	COMUNE DI PASTURANA												x							
844	COMUNE DI PAVONE CANAVESE													x						
1653	COMUNE DI PIASCO												x	x						
740	COMUNE DI PIEDIMULERA	x	x							x				x					x	
707	COMUNE DI PIEVE VERGONTE												x							

Tabella 4/6 - Misura 3.1a "Progetti integrati di sviluppo socio economico di area"

Prog	Beneficiario	A	B	C	D	E	F	G	H	I	J	K	L	M	N	O	P	Q	R	S
1351	COMUNE DI PINO TORINESE												x							
814	COMUNE DI PONTECHIANALE																			
1316	COMUNE DI PONTI	x	x										x	x						
809	COMUNE DI PORTULA	x											x							
992	COMUNE DI PORTULA												x							
995	COMUNE DI PORTULA												x							
1014	COMUNE DI POZZOLO FORMIGARO																			
1073	COMUNE DI PRAMOLLO		x	x		x					x		x	x						x
1024	COMUNE DI PRAROSTINO																			
1030	COMUNE DI PRASCO												x							
783	COMUNE DI PRAY	x			x															
784	COMUNE DI PRAY	x			x		x	x											x	x
1212	COMUNE DI PREDOSA							x							x				x	x
928	COMUNE DI PRIOLA	x		x									x							x
766	COMUNE DI PRUNETTO												x							
756	COMUNE DI QUARGNENTO																			
924	COMUNE DI QUARNA SOPRA	x											x	x	x					
958	COMUNE DI QUARNA SOTTO	x				x							x	x	x					
983	COMUNE DI RE												x							
1171	COMUNE DI REVELLO												x							
749	COMUNE DI RIVALTA BORMIDA												x	x						
1496	COMUNE DI RIVAROLO CANAVESE	x			x								x							
1507	COMUNE DI RIVOLI	x				x			x	x	x		x	x					x	x
1248	COMUNE DI ROCCA GRIMALDA												x							
1520	COMUNE DI ROCCA GRIMALDA												x							
694	COMUNE DI ROCCAFORTE MONDOVI'													x						
750	COMUNE DI ROCCAFORTE MONDOVI'												x							
938	COMUNE DI ROCCHETTA TANARO												x	x						
1008	COMUNE DI ROLETTO																			
1148	COMUNE DI ROSTA					x							x	x	x					

Tabella 4/7 - Misura 3.1a "Progetti integrati di sviluppo socio economico di area"

Prog	Beneficiario	A	B	C	D	E	F	G	H	I	J	K	L	M	N	O	P	Q	R	S
773	COMUNE DI S.AGATA F.LI												x							
884	COMUNE DI SALE SAN GIOVANNI												x	x						
800	COMUNE DI SALERANO CANAVESE												x	x						
774	COMUNE DI SALICETO												x	x						
917	COMUNE DI SAMONE												x	x						
1152	COMUNE DI SAMPEYRE	x	x										x						x	
1153	COMUNE DI SAMPEYRE								x											
931	COMUNE DI SAN BENEDETTO BELBO												x							
1272	COMUNE DI SAN GILLIO																			
987	COMUNE DI SAN MARTINO CANAVESE												x							
786	COMUNE DI SAN MAURO TORINESE	x											x							
1141	COMUNE DI SANFRONT	x			x								x	x						
1224	COMUNE DI SANGANO	x											x							
785	COMUNE DI SANTA MARIA MAGGIORE												x	x						
897	COMUNE DI SANTA MARIA MAGGIORE																			
1676	COMUNE DI SANT'ANTONINO DI SUSA												x							
1172	COMUNE DI SANTENA	x											x	x						
920	COMUNE DI SCAGNELLO	x											x							
770	COMUNE DI SEPPIANA													x						
1464	COMUNE DI SEROLE							x					x	x						
739	COMUNE DI SERRALUNGA DI CREA																			
908	COMUNE DI SERRAVALLE LANGHE																			
1443	COMUNE DI SESSAME												x							
863	COMUNE DI SETTIMO ROTTARO												x	x				x		
1208	COMUNE DI SEZZADIO						x													
1544	COMUNE DI SILVANO D'ORBA	x																		
1286	COMUNE DI SPIGNO																			
1188	COMUNE DI STAZZANO													x						
1313	COMUNE DI STRAMBINELLO												x							
869	COMUNE DI STRESA	x			x					x										

Tabella 4/8 - Misura 3.1a "Progetti integrati di sviluppo socio economico di area"

Prog	Beneficiario	A	B	C	D	E	F	G	H	I	J	K	L	M	N	O	P	Q	R	S
1127	COMUNE DI TASSAROLO	x																		
832	COMUNE DI TORRESINA																			
1081	COMUNE DI TRISOBBIO		x										x	x						
1546	COMUNE DI TRISOBBIO												x	x						
1129	COMUNE DI TROFARELLO	x			x	x							x							
1357	COMUNE DI TRONTANO												x							
1036	COMUNE DI USSEAUX													x						
903	COMUNE DI VAIE	x	x										x	x				x		
1125	COMUNE DI VENASCA												x							
994	COMUNE DI VERBANIA	x											x							
864	COMUNE DI VERNANTE												x	x						
1163	COMUNE DI VERRUA SAVOIA	x											x							
1282	COMUNE DI VERZUOLO												x	x						
1302	COMUNE DI VICOFORTE																			
1247	COMUNE DI VIGNALE MONFERRATO	x																		
1180	COMUNE DI VIGNONE																			
1162	COMUNE DI VILLADEATI												x							
1526	COMUNE DI VILLARBASSE																			
963	COMUNE DI VILLETTE	x											x							
856	COMUNE DI VIOLA					x														
690	COMUNE DI VISONE					x							x	x						
858	COMUNE DI VOGOGNA	x																		
1159	COMUNE DI VOLPIANO												x	x						
1185	COMUNITA MONTANA ALTA VAL LEMME ALTO OVADESE												x							
1190	COMUNITA MONTANA ALTA VAL LEMME ALTO OVADESE												x							
1193	COMUNITA MONTANA ALTA VAL LEMME ALTO OVADESE												x							
1200	COMUNITA MONTANA ALTA VAL LEMME ALTO OVADESE												x	x						
1201	COMUNITA MONTANA ALTA VAL LEMME ALTO OVADESE												x							
1202	COMUNITA MONTANA ALTA VAL LEMME ALTO OVADESE												x							
1269	COMUNITA MONTANA ALTA VALLE ORBA, ERRO, BORMIDA DI SPIGNO					x							x							

Tabella 4/9 - Misura 3.1a "Progetti integrati di sviluppo socio economico di area"

Prog	Beneficiario	A	B	C	D	E	F	G	H	I	J	K	L	M	N	O	P	Q	R	S
1273	COMUNITA MONTANA ALTA VALLE ORBA, ERRO, BORMIDA DI SPIGNO					x							x	x						
1275	COMUNITA MONTANA ALTA VALLE ORBA, ERRO, BORMIDA DI SPIGNO												x							x
1277	COMUNITA MONTANA ALTA VALLE ORBA, ERRO, BORMIDA DI SPIGNO					x							x							
1064	COMUNITA MONTANA ALTO VERBANO													x						
1078	COMUNITA MONTANA ALTO VERBANO													x						
887	COMUNITA MONTANA BASSA VALLE DI SUSÀ E VAL CENISCHIA												x							
791	COMUNITA MONTANA VAL BORBERA E VALLE SPINTI												x							
797	COMUNITA MONTANA VAL BORBERA E VALLE SPINTI												x	x						
1540	COMUNITA MONTANA VAL BORBERA E VALLE SPINTI												x							
684	COMUNITA MONTANA VALLE CANNOBINA	x											x	x						
1013	COMUNITA MONTANA VALLE GRANA			x		x							x							
1052	COMUNITA MONTANA VALLE GRANA			x	x								x							
1061	COMUNITA MONTANA VALLE GRANA												x							
1633	COMUNITA MONTANA VALLE GRANA														x					
1022	COMUNITA MONTANA VALLE MAIRA													x						
840	COMUNITA MONTANA VALLE STURA	x											x	x						
849	COMUNITA MONTANA VALLE STURA	x	x							x			x							x
854	COMUNITA MONTANA VALLE STURA												x	x						
934	COMUNITA MONTANA VALLE VARAITA					x					x	x	x							
940	COMUNITA MONTANA VALLE VARAITA	x											x	x						
1620	COMUNITA MONTANA VALLE VARAITA													x						
1622	COMUNITA MONTANA VALLE VARAITA												x				x			x
704	COMUNITA MONTANA VALLI CHISONE E GERMANASCA				x								x	x						
1034	COMUNITA MONTANA VALLI DI LANZO		x																	
614	COMUNITA MONTANA VALLI GESSO VERMENAGNA																			
1497	COMUNITA MONTANA VALLI MONGIA CEVETTA E LANGA CEBANA																			
755	COMUNITA MONTANA VALLI ORCO E SOANA									x			x							x
1352	CONSORZIO OVEST SESIA BARAGGIA-GEST. TERRITORIALE BARAGGIA												x							
1311	CONSORZIO PER IL DISTRETTO TECNOLOGICO DEL CANAVESE																			
1232	CONSORZIO PRACATINAT					x							x							

Tabella 4/10 - Misura 3.1a "Progetti integrati di sviluppo socio economico di area"

Prog	Beneficiario	A	B	C	D	E	F	G	H	I	J	K	L	M	N	O	P	Q	R	S
1016	CRESO - SOCIETA CONSORTILE A R.L.												x							
1268	ENTE PARCO LAGHI DI AVIGLIANA	x								x					x					
1111	ENTE PARCO LAME DEL SESIA																			
790	ENTE PARCO NAZIONALE DELLA VALGRANDE	x											x	x						
975	ENTE PARCO NAZIONALE DELLA VALGRANDE			x						x	x	x	x	x						
926	ENTE PARCO NAZIONALE DELLA VALGRANDE											x	x	x						
1165	OPERA PIA OSPIZIO DI GRAGLIA												x	x						
837	PARCO NAT. ORSIERA ROCCIAVRE E RIS. DI CHIANOCCO E FORESTO	x								x			x							
1039	PARCO NAT. REGIONALE VAL TRONCEA	x		x		x							x	x						
935	PROVINCIA DI ASTI																			
1096	PROVINCIA DI BIELLA									x			x							x
871	PROVINCIA DI CUNEO																			

Tabella 5/1 - Misura 3.2 "Interventi di riqualificazione locale effettuati da soggetti pubblici"

Prog	Beneficiario	A	B	C	D	E	F	G	H	I	J	K	L	M	N	O	P	Q	R	S
431	ACEA PINEROLESE INDUSTRIALE SPA						x								x			x		
447	AISA														x			x		x
546	ASS. AMICI SCUOLA LATINA												x	x						
524	COMUNE DI ALICE BELCOLLE	x				x							x	x						
259	COMUNE DI ANTRONA SCHIERANCO	x											x							
482	COMUNE DI ARBORIO	x			x	x							x	x						
267	COMUNE DI BANNIO ANZINO					x							x							
200	COMUNE DI BEINASCO	x		x		x														
428	COMUNE DI BEURA CARDEZZA	x																		
542	COMUNE DI CAMPERTOGNO	x		x									x	x						
47	COMUNE DI CANELLI					x							x	x						
70	COMUNE DI CASTELLETTO D'ORBA												x							
37	COMUNE DI CEPPO MORELLI				x								x							x

Tabella 5/2 - Misura 3.2 "Interventi di riqualificazione locale effettuati da soggetti pubblici"

Prog	Beneficiario	A	B	C	D	E	F	G	H	I	J	K	L	M	N	O	P	Q	R	S
568	COMUNE DI CEVA												x							
203	COMUNE DI CHIVASSO	x		x	x									x						
234	COMUNE DI CIRIE'	x											x							
468	COMUNE DI COAZZOLO																			
242	COMUNE DI COGGIOLA																		x	
31	COMUNE DI COLLEGNO	x	x	x						x			x	x				x		
333	COMUNE DI CORTEMILIA				x															
157	COMUNE DI CREVACUORE	x											x	x						
355	COMUNE DI FOGLIZZO												x	x						
312	COMUNE DI GIAVENO												x	x						
374	COMUNE DI MALESCO									x										
167	COMUNE DI MANTA												x	x						
285	COMUNE DI MONASTERO BORMIDA												x	x						
504	COMUNE DI MONTEGROSSO D'ASTI												x	x						
302	COMUNE DI MORANSENGO					x														
352	COMUNE DI MORBELLO												x	x						
8	COMUNE DI PALLANZENO				x								x	x						
284	COMUNE DI PEZZOLO VALLE UZZONE												x	x						
138	COMUNE DI PIANEZZA												x	x						
219	COMUNE DI PIEDIMULERA									x										
587	COMUNE DI PIOSSASCO												x	x						
463	COMUNE DI POSTUA	x			x								x	x						
269	COMUNE DI PREDOSA												x	x						
457	COMUNE DI QUARANTI												x	x						
251	COMUNE DI RIVALBA	x											x	x						
127	COMUNE DI ROCCHETTA TANARO	x												x						
256	COMUNE DI SALICETO												x	x						
387	COMUNE DI SAN CRISTOFORO												x	x						
423	COMUNE DI SAN MAURIZIO CANAVESE												x							

Tabella 5/3 - Misura 3.2 "Interventi di riqualificazione locale effettuati da soggetti pubblici"

Prog	Beneficiario	A	B	C	D	E	F	G	H	I	J	K	L	M	N	O	P	Q	R	S
193	COMUNE DI SAN RAFFAELE CIMENA	x												x						
496	COMUNE DI SANFRONT				x								x	x					x	x
218	COMUNE DI SANTA MARIA MAGGIORE	x			x					x									x	
107	COMUNE DI SCARNAFIGI				x									x						x
189	COMUNE DI SETTIMO VITTORE					x		x												
385	COMUNE DI SILVANO D'ORBA												x	x						
86	COMUNE DI SPIGNO												x							
255	COMUNE DI TASSAROLO												x							
183	COMUNE DI TORTONA	x			x				x				x						x	
396	COMUNE DI TRISOBBIO												x	x						
543	COMUNE DI VENASCA	x			x								x							
230	COMUNE DI VICO CANAVESE				x								x							
260	COMUNE DI VILLANOVA D'ASTI				x									x						
394	COMUNE DI VILLARBASSE																			
522	COMUNE DI VINCHIO	x								x										
220	COMUNE DI VOGOGNA		x			x							x	x						
618	CONUNITA MONTANA VALLI CHISONE E GERMANASCA																			
527	COSRAB			x											x		x			
277	PROVINCIA DI TORINO	x		x		x							x	x						

Tabella 5 - Misura 4.1a "Riqualificazione di edifici ed aree a funzione sociale plurima"

Prog	Beneficiario	A	B	C	D	E	F	G	H	I	J	K	L	M	N	O	P	Q	R	S	
472	COMUNE DI CAFASSE	x		x		x							x	x					x		
300	COMUNE DI COSTA VESCOVATO	x			x																
443	COMUNE DI CUNICO												x								
393	COMUNE DI MONTALDO SCARAMPI	x												x							
137	COMUNE DI PIEA	x											x								
507	COMUNE DI PRIERO												x								
282	COMUNE DI ROBELLA	x			x										x						
275	COMUNE DI SAN MARTINO CANAVESE												x								
460	COMUNE DI SEPPIANA	x											x								
15	COMUNE DI VENARIA REALE	x																			
308	COMUNITA MONTANA LANGA DELLE VALLI BORMIDA E UZZONE		x			x															
345	COMUNITA MONTANA VALLI PO BRONDA E INFERNOTTO																				
22	ISTITUTO SAN GIOVANNI EVANGELISTA										x										
554	PARROCCHIA PIO X	x																			